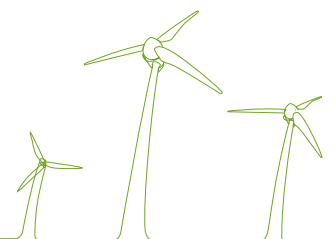




OSALLISTUMIS- JA ARVIOINTISUUNNITELMA
20.3.2019 (päivitetty viimeksi 3.12.2019)

**HALSUAN HONKAKANKAAN TUULIVOIMAPUISTON
YLEISKAAVA**



Tuulivoimayleiskaavan vireilletulon yhteydessä laaditaan MRL 63 §:n mukainen osallistumis- ja arviointisuunnitelma. Osallistumis- ja arviointisuunnitelmassa (OAS):

- esitellään kaavan laatimisessa noudatettavat osallistumis- ja vuorovaikutusmenetelmät*
- kerrotaan kaavoituksen päätavoitteet, suunnittelun eteneminen ja alustava aikataulu sekä kuvataan kaavan yhteydessä laadittavat selvitykset ja vaikutusten arvioinnit.*

Osallistumis- ja arviointisuunnitelmaa täydennetään tarvittaessa suunnitteluprosessin kuluessa.

HALSUAN TUULIVOIMAHANKE

Halsuan tuulivoima Oy suunnittelee Halsuan itä- ja keskiosiin tuulivoimahanketta, jossa on yhteensä enintään 54 tuulivoimalaa. Hanke jakaantuu kahteen erilliseen yleiskaava-alueeseen, Honkakankaaseen ja Kannistoon. Tämä osallistumis- ja arviointisuunnitelma käsittelee Honkakankaan yleiskaava-alueen, jonne sijoittuu enimmillään 28 tuulivoimalaa.

Suunniteltujen voimaloiden kokonaiskorkeus on enimmillään noin 300 metriä.

Halsuan tuulivoimapuistohanke on suunniteltu liitettävän YIT Rakennus Oy:n suunnittelemaan Les-tijärvi-Alajärvi 400 kV voimajohtoon.

Tuulivoimaloiden sijoitussuunnittelu tehdään osana hankesuunnittelua yleiskaavoituksen alkuvaiheessa. Tuulivoimalaitosten sijaintiin vaikuttavat luonnonolosuhteet, melu- ja varjostusanalyysit sekä voimalaitosvalmistajasta riippuvat voimaloiden väliset minimietäisyydet optimaalisen tuotannon varmistamiseksi. Alueella suoritetaan tuulimittaukset, joiden tuloksien avulla voidaan varmistua tuulivoimalaitosten tarkoituksenmukaisesta sijoittelusta.

Halsuan Tuulivoima Oy ja OX2 ovat sopineet yhteistyöstä hankkeen jatkokehityksen suhteen.

SUUNNITTELUN TAVOITTEET

Halsuan tuulivoima Oy on tehnyt yleiskaavan laadinnasta aloitteen Halsuan kunnalle. Kunnanhallitus on hyväksynyt aloitteen 20.2.2019 § 18 ja päättänyt yleiskaavoituksen käynnistämisestä.

Yleiskaava on tullut vireille Halsua kunnanhallituksen päätöksellä 20.3.2019 § 37. Tuulivoimayleiskaavan vireilletulon yhteydessä on laadittu tämä osallistumis- ja arviointisuunnitelma (OAS).

Yleiskaavan tavoitteena on mahdollistaa suunnitellun tuulivoimapuiston rakentaminen. Tuulivoimapuisto muodostuu tuulivoimaloiden lisäksi niitä yhdistävistä rakennus- ja huoltoteistä, sähköseamasta sekä muista mahdollisista tuulivoimatuotantoon tarvittavista rakennelmista.

Yleiskaavan suunnittelun tavoitteena on toteuttaa tuulivoimapuiston rakentaminen luonnonympäristön ominaispiirteet ja ympäristövaikutukset huomioon ottaen sekä lieventää rakentamisesta mahdollisesti aiheutuvia haitallisia vaikutuksia.

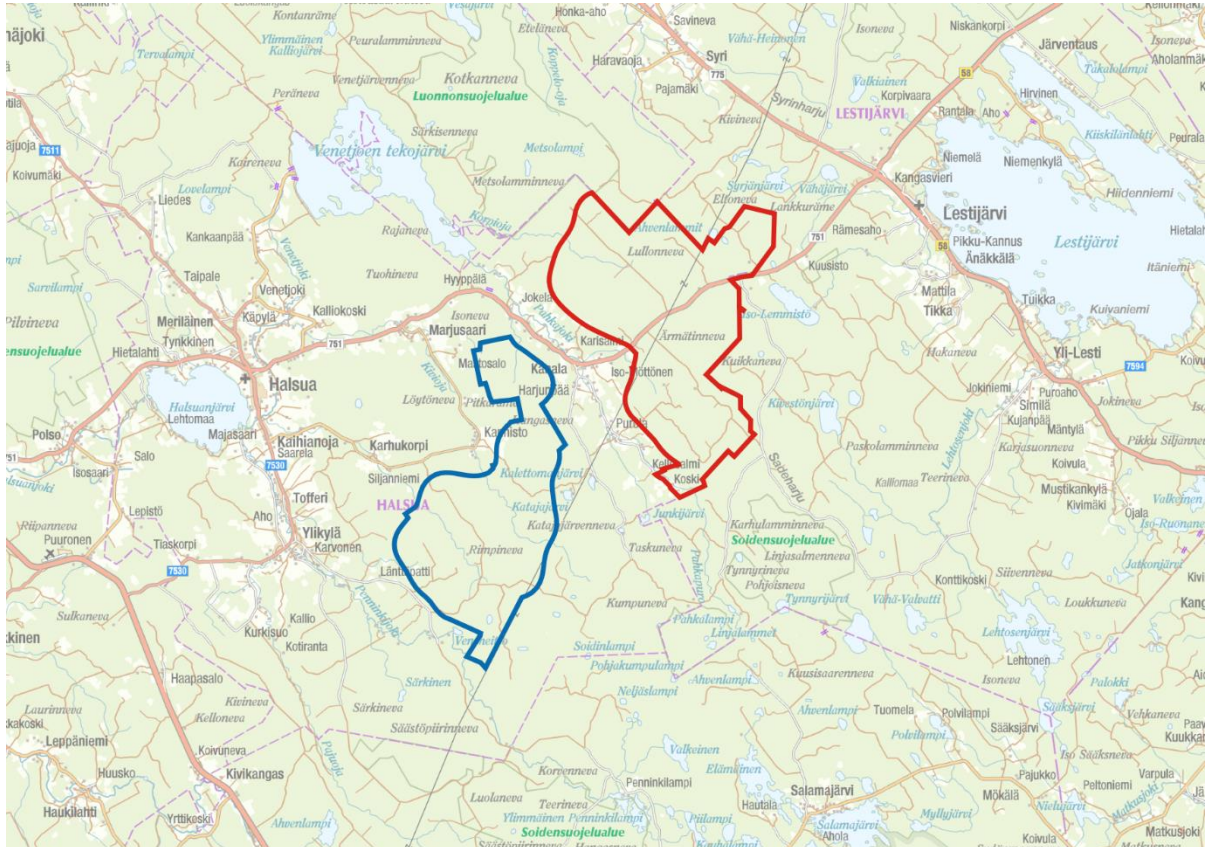
Yleiskaava laaditaan siten, että sitä on mahdollista käyttää tuulivoimaloiden rakennuslupien perusteena MRL:n 77a §:n mukaisesti. Yleiskaava laaditaan oikeusvaikutteisena ja sen hyväksyy Halsuan kunnanvaltuusto.

Tuulipuiston tavoitteena on osaltaan edistää ilmastopoliittisia tavoitteita, joihin Suomi on sitoutunut.

Lisäksi yleiskaavan tavoitteena on ottaa huomioon muut aluetta koskevat maankäyttötarpeet sekä suunnitteluprosessin kuluessa muodostuvat tavoitteet.

SUUNNITTELUALUEEN SIJAINTI

Honkakankaan yleiskaava-alue sijaitsee noin 12 kilometriä Halsuan keskustaajamasta itään. Muut lähialueen keskustaajamat ovat Lestijärvi (noin 5 km itään), Perho (noin 20 km etelään), Reisjärvi (noin 20 km itään), Toholampi (noin 28 km pohjoiseen), Veteli (noin 29 km länteen) ja Kaustinen (noin 34 km itä-luoteeseen). Suunnittelualueen läpi kulkee seututie 751 (Lestijärventie). Suunnittelualueen raja noudattaa idässä Lestijärven kunnanrajaa ja pohjoisessa Kokkolan kaupunginrajaa.



Kuva 1. Honkakankaan tuulivoimapuiston yleiskaava-alueen rajaus (punainen viiva) ja viereisen Kanniston tuulivoimapuiston yleiskaava-alueen rajaus (sininen viiva).

SUUNNITTELUN LÄHTÖKOHDAT

SUUNNITTELUALUEEN NYKYTILA

Kaava-alueen pinta-ala on noin 4 900 hehtaaria.

Yleiskaava-alue on pääosin metsätalouskäytössä. Kaava-alueella on kattava metsäautotieverkosto. Kaava-alue sijaitsee noin 150–175 metriä merenpinnan yläpuolella. Alueelle sijoittuu pääosin karuja talousmetsäalueen metsäluontotyyppisiä, ojitettuja turvemaita sekä suoalueita ja lampia.

Kaava-alueella sijoittuu yksi tunnettu muinaisjäänös, Hautaneva (1000025431).

Kaava-alueelle ei sijoitu arvokkaita maisema-alueita tai merkittäviä rakennettuja kulttuuriympäristöjä. Lähin valtakunnallisesti arvokas maisema-alue on Reisjärven Keskikylä – Kangaskylä (noin 16 km kaava-alueesta koilliseen). Lähin maakunnallisesti arvokas maisema-alue on Lestijärven maisema-alue (noin 2,5 km kaava-alueesta itään). Lähin valtakunnallisesti merkittävä rakennettu kulttuuriympäristö (RKY 2009) on Halsuan kirkko ja kirkonseutu (noin 12 km kaava-alueesta länteen). Halsuan kirkko on myös kirkkolaiilla suojeltu rakennus. Lähin maakunnallisesti/paikallisesti merkittävä rakennettu kulttuuriympäristö (RKY 1993) on Lestijärven kirkko (noin 4 km kaava-alueesta itään).

Kaava-alueella ei sijaitse luonnonsuojelualueita. Lähimmät luonnonsuojelualueet ovat Kotkanneva ja Pikku-Koppelon metsät noin 0,2 km suunnittelualueesta luoteeseen, Mattilansaaren vanhojen metsien suojelualue noin 1,2 km suunnittelualueesta itään ja Linjasalminnevan-Tynnyrinevan soidensuojelualue noin 1,4 km suunnittelualueesta kaakkoon.

Kaava-alueelle ei sijoitu pohjavesialueita.

LIITTYMINEN MUIHIN HANKKEISIIN

Muut tuulivoimahankkeet

Honkakankaan tuulivoimapuiston yleiskaava-alueen viereen, sen länsipuolelle, sijoittuu saman hankkeen toinen yleiskaava-alue, Kannisto, joka koostuu enimmillään 26 tuulivoimalasta. Kaava-alueiden välinen etäisyys on pienimmillään noin 2 kilometriä.

Honkakankaan läheisyyteen sijoittuu kaava-alueen itäpuolelle myös Lestijärven tuulivoimapuisto. Kaava-alueiden välinen etäisyys on pienimmillään noin 1,5 kilometriä.

Muut hankkeet

YIT Rakennus Oy suunnittelee 400 kV voimajohdon rakentamista Lestijärven tuulivoimapuiston sähkönsiirron tarpeisiin. Suunniteltu uusi voimajohto sijoittuu Lestijärven ja Alajärven väliselle alueelle. Voimajohdon on suunniteltu palvelevan myös muiden seudulle toteutuvien tuulivoimapuistojen sähkönsiirtoa, ja sitä on suunniteltu hyödynnettävän myös tämän hankkeen sähkösiirtoon.

Lestijärvi-Alajärvi voimajohdolle on laadittu oma erillinen YVA-menettely ja siihen liittyvä ympäristövaikutusten arviointiselostus valmistui kesällä 2015 ja yhteysviranomaisen on antanut siitä lausuntonsa syyskuussa 2015. Voimajohdon luvitus on toteutettu ja sen rakentamisaikataulu määritetty voimajohtoon liitettävien tuulivoimahankkeiden rakentamisaikataulun mukaan.

Halsuan tuulivoimapuistossa tuotettu sähkö on suunniteltu siirrettävän Lestijärvi-Alajärvi 400 kV voimajohdon välityksellä tuulivoimapuiston alueelta Alajärven sähköasemalle.

VALTAKUNNALLISET ALUEIDENKÄYTTÖTAVOITTEET

Valtakunnalliset alueidenkäyttötavoitteet ovat osa maankäyttö- ja rakennuslain mukaista alueidenkäytön suunnittelujärjestelmää. Alueidenkäyttötavoitteet tulee ottaa huomioon ja niitä tulee edistää myös tuulivoimapuistojen yleiskaavoituksessa. Honkakankaan tuulivoimapuistoa ja sen kaavoitusta koskevat erityisesti seuraavat valtakunnalliset alueidenkäyttötavoitteet:

Toimivat yhdyskunnat ja kestävä liikkuminen

Edistetään koko maan monikeskuksista, verkottuvaa ja hyviin yhteyksiin perustuvaa aluerakennetta, ja tuetaan eri alueiden elinvoimaa ja vahvuuksien hyödyntämistä. Luodaan edellytykset elinkeino- ja yritystoiminnan kehittämiseksi sekä väestökehityksen edellyttämälle riittävälle ja monipuoliselle asuntotuotannolle.

Luodaan edellytykset vähähiiliselle ja resurssitehokkaalle yhdyskuntakehitykselle, joka tukeutuu ensisijaisesti olemassa olevaan rakenteeseen. Suurilla kaupunkiseuduilla vahvistetaan yhdyskuntarakenteen eheyttä.

Terveellinen ja turvallinen ympäristö

Varaudutaan sään ääri-ilmiöihin ja tulviin sekä ilmastonmuutoksen vaikutuksiin. Uusi rakentaminen sijoitetaan tulvavaara-alueiden ulkopuolelle tai tulvariskien hallinta varmistetaan muutoin.

Ehkäistään melusta, tärinästä ja huonosta ilmanlaadusta aiheutuvia ympäristö- ja terveyshaittoja.

Haitallisia terveysvaikutuksia tai onnettomuusriskejä aiheuttavien toimintojen ja vaikutuksille herkien toimintojen välille jätetään riittävän suuri etäisyys, tai riskit hallitaan muulla tavoin.

Otetaan huomioon yhteiskunnan kokonaisturvallisuuden tarpeet, erityisesti maanpuolustuksen ja rajavalvonnan tarpeet ja turvataan niille riittävät alueelliset kehittämisedellytykset ja toimintamahdollisuudet.

Yleiskaava-alueelle tai sen välittömään läheisyyteen sijoittuvat maakuntakaavassa seuraavat merkinnät:

TUULIVOIMALOIDEN ALUE (tv, 74_701 ja 74_702)

TURVETUOTANTOVYÖHYKE 1 (tv1)

TURVETUOTANTOVYÖHYKE 2 (tv2)

PÄÄJOHTO TAI -LINJA

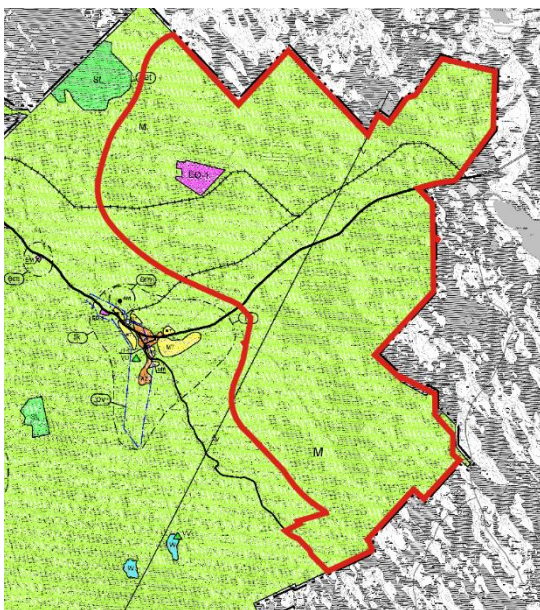
LUONNON MONIMUOTOISUUDEN KANNALTA ERITYISEN TÄRKEÄ SUOALUE

MOOTTORIKELKKAILUN RUNKOREITIN YHTEYSTARVE

SOIDENSUOJELUOHJELMAN MUKAAN PERUSTETTU TAI PERUSTETTAVAKSI TARKOITETTU LUONNONSUOJELUALUE

Keski-Pohjanmaalla on lisäksi vireille 5. vaihemaakunatakaava. Kaava tulee ajantasaistamaan kaupan palvelurakennetta ja huomioimaan seudulliset ampumaradat. Lisäksi kaavassa tarkastetaan yhdyskuntarakenteen merkintöjä ja elinkeinoelämän edellytyksiä. Kaavan osallistumis- ja arviointisuunnitelma on ollut nähtävillä 1.9.2015 – 30.9.2015.

YLEIS- JA ASEMAKAAVAT



Halsuan tuulivoimapuiston Honkakankaan yleiskaava-alueella on voimassa Halsuan yleiskaava 2020. Suunnittelualue merkitty on Halsuan yleiskaavassa 2020 lähes kokonaan *maa- ja metsätaloustalaiseksi alueeksi (M)*. Alueella on lisäksi *nykyinen turvetuotantoalue (EO-1)*. Alueen läpi kulkee voimalinja, seututie ja moottorikelkkaura.

Honkakankaan yleiskaava-alueella ei ole voimassa olevaa asemakaavaa. Lähimmät asemakaava-alueet ovat Lestijärven kirkonkylän asemakaava-alue noin 4,5 kilometriä suunnittelualueesta itään ja Halsuan kirkonkylän alueen asemakaava-alueet noin 12 kilometriä suunnittelualueesta länteen.

Kuva 3. Ote Halsuan yleiskaavasta 2020. Honkakankaan kaava-alue on merkitty punaisella viivalla.

HANKKEEN YVA-MENETTELY

Vaikutusten arviointi on osa tuulivoimarakentamisen suunnittelua. Merkittävien tuulivoimahankkeiden ympäristövaikutukset arvioidaan YVA-lain mukaisessa ympäristövaikutusten arviointimenettelyssä. Valtioneuvosto on lisännyt 14.4.2011 YVA-asetuksen 6§:n hankeluetteloon tuulivoimapuistot, joissa voimalaitosten määrä on vähintään 10 tai niiden yhteen laskettu kokonaisteho on vähintään 30 MW. Ympäristövaikutusten arviointimenettelystä annetun lain (252/2017) liitettä 1 on muutettu tuulivoiman osalta eduskunnan päätöksen mukaisesti seuraavasti: tuulipiston kokonaisteho on säilytetty osana YVA-kynnystä, mutta raja on nostettu 45 megawattiin. Muutos on astunut voimaan 1.2.2019.

Tässä hankkeessa tarkastellaan tuulivoimalahanketta, jonka voimalaitosten määrä on yli 10 kappaletta ja kokonaisteho yli 45 MW, joten hankkeeseen sovelletaan automaattisesti ympäristövaikutusten arviointimenettelyä.

Honkakankaan hankealuetta arvioidaan Kanniston hankealueen kanssa yhteisessä ympäristövaikutusten arviointimenettelyssä. Hankkeen YVA-menettely on käynnistynyt 2015. Hankkeen YVA-ohjelma oli nähtävillä 19.11.2015 – 30.12.2015.

Hanke on muuttunut YVA-ohjelman jälkeen merkittävästi. Voimalamäärä on vähentynyt. Lisäksi voimalasijoittelu, voimaloiden teho ja korkeus sekä hankealueen raja ovat muuttuneet. Hankemuutokset on huomioitu laaditussa ympäristövaikutusten arviointiselostuksessa. Hankkeen YVA-selostus valmistuu syksyllä 2019. Hankkeen YVA-selostus on nähtävillä yhtä aikaa kaavojen valmisteluvaiheen aineistojen kanssa, 10.12.2019–7.2.2020.

Hankkeen YVA-aineisto löytyy osoitteesta: [https://www.ymparisto.fi/fi-FI/Asiointi_luvat_ja_ymparistovaikutusten_arviointi/Ymparistovaikutusten_arviointi/YVAhankkeet/Halsuan_tuulivoimahanke/Halsuan_tuulivoimahanke\(35808\)](https://www.ymparisto.fi/fi-FI/Asiointi_luvat_ja_ymparistovaikutusten_arviointi/Ymparistovaikutusten_arviointi/YVAhankkeet/Halsuan_tuulivoimahanke/Halsuan_tuulivoimahanke(35808))

YLEISKAAVAN SUHDE YVA-MENETTELYYN

Tuulivoimapuiston yleiskaavan laatiminen toteutetaan rinnan YVA-menettelyn kanssa. Yleiskaava perustuu YVA-menettelyn yhteydessä tutkittuihin vaihtoehtoihin ja vaikutusten arviointiin.



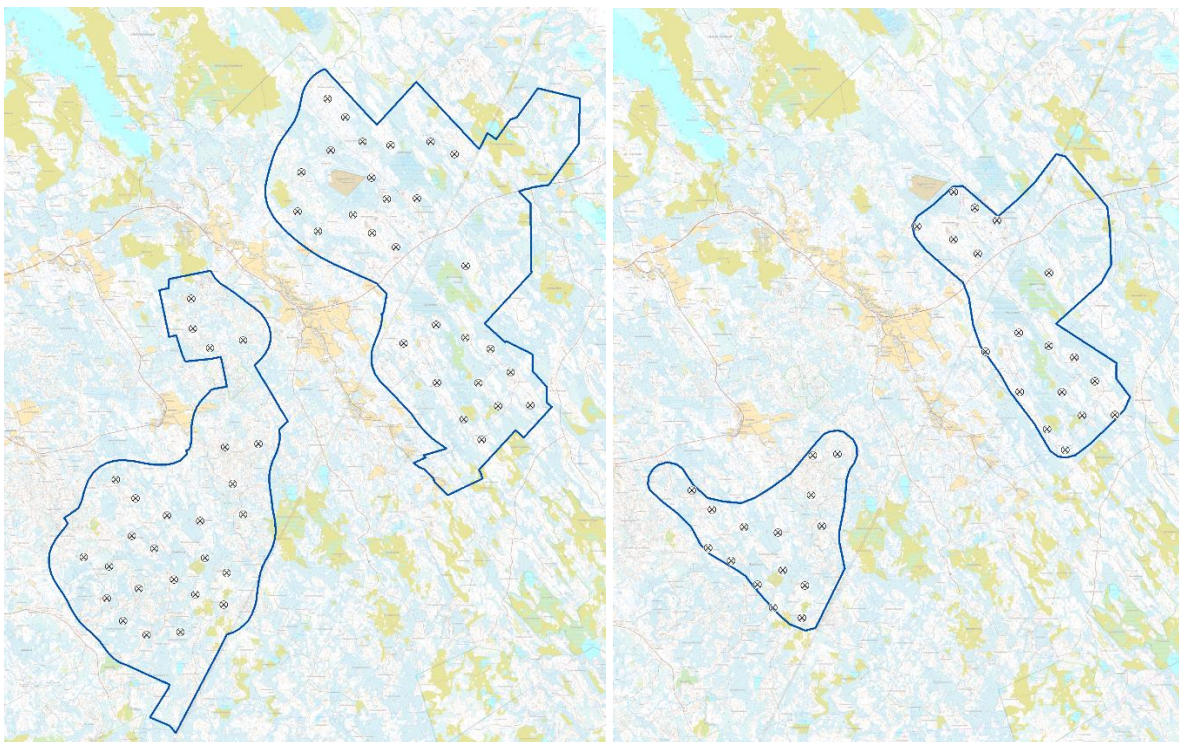
Kuva 4. YVA-menettelyn suhde kaavaprosessiin

YVA-VAIHTOEHDOT

YVA-asetuksen mukaan ympäristövaikutusten arviointiohjelmassa tulee esitellä hankkeen vaihtoehdot, joista yhtenä vaihtoehtona on hankkeen toteuttamatta jättäminen, jollei tällainen vaihtoehto erityisestä syystä ole tarpeeton. Hankkeen YVA-vaihtoehdot ovat seuraavat:

- VE0: hanketta ei toteuteta
- VE1: enintään 54 voimalaa, voimaloiden korkeus enintään 300 m ja teho 6–10 MW.
- VE2: enintään 33 voimalaa, voimaloiden korkeus enintään 300 m ja teho 6–10 MW.

Halsuan tuulivoimapuistohanke on suunniteltu liitettävän YIT Rakennus Oy:n suunnittelemaan Les-tijärvi-Alajärvi 400 kV voimajohtoon.



Kuva 5 (vasemmalla). Hankevaihtoehto VE1.

Kuva 6 (oikealla). Hankevaihtoehto VE2.

ALUETTA KOSKEVAT SELVITYKSET JA VAIKUTUSTENARVIOINTI

Honkakankaan tuulivoimayleiskaavan vaikutustenarviointi tehdään osana hankkeen YVA-menettelyä.

YVA-menettelyn yhteydessä laaditiin seuraavat selvitykset. Osa selvityksistä on tehty vuosina 2014–2015 hankkeen YVA-ohjelmavaiheessa ja osa vuoden 2019 aikana. Myös jo tehtyjä selvityksiä päivitettiin YVA-selostusvaiheessa viranomaisen edellyttämällä tavalla.

Vuonna 2014 laaditut luontoselvitykset:

- Luontotyyppi- ja kasvillisuusselvitykset
- Pesimälinnustoselvitykset
- Lintujen kevät- ja syysmuutonseuranta
- Lepakkoselvitys
- Liito-oravaselvitys
- Natura-arvioinnin tarveharkinta

Vuonna 2019 laaditut luontoselvitykset ja aikaisempien selvitysten täydennykset:

- Kasvillisuus- ja luontotyyppiselvitykset, suojelualuetarkistukset
- Metsäkanalintujen soidinpaikkaselvitykset, pöllöselvitykset
- Maakotkareviirien seuranta ja reviirin käytön mallinnus
- Metsäpeuran elinympäristömallinnus
- Natura-arviointi

Muut ympäristöselvitykset:

- Muinaisjäännösinventointi 2018 ja sen täydennys 2019
- Maisematarkastelu ja havainnekuvat

- Näkemäalueanalyysi
- Melu- ja välkemallinnus

Asukaskysely:

- Toteutettu YVA-selostuksen yhteydessä.
- Kysely lähetettiin tuulivoimapuiston lähialueen kotitalouksille ja lomarakennusten omistajille.

Lisäksi on selvitetty mm. hankkeen vaikutukset maankäyttöön, asumisen olosuhteisiin, metsätalouteen, virkistyskäyttöön, metsästyksen, elinkeinoihin ja talouteen sekä yhteisvaikutukset muiden hankkeiden kanssa.

Selvitetyt vaikutukset on määritelty yksityiskohtaisemmin hankkeen YVA-selostuksessa. Vaikutustenarviointi on tehty YVA-selostukseen. Vaikutusten selvittäminen perustuu alueelta käytössä oleviin perustietoihin, alueella suoritettuihin maastokäynteihin, osallisilta saatuihin lähtötietoihin, lausuntoihin ja huomautuksiin sekä laadittujen suunnitelmien ympäristöä muuttavien ominaisuuksien analysointiin.

Vaikutusten selvittämisen tarkoituksena on jo suunnittelun aikana saada tietoa suunnitteluratkaisujen merkityksestä ja siten parantaa lopullisen suunnitelman laatua.

OSALLISTUMINEN JA VUOROVAIKUTUS

OSALLISET

Osallisia ovat

- kaava-alueen kiinteistönomistajat
- ne, joiden asumiseen, työhön tai muihin oloihin valmisteilla oleva kaava saattaa huomattavasti vaikuttaa:
 - kaavan vaikutusalueen (lähiympäristön) asukkaat, maanomistajat ja haltijat, yritykset ja elinkeinonharjoittajat sekä virkistysalueiden käyttäjät
- viranomaiset, joiden toimialaa suunnittelussa käsitellään:
 - Halsuan kunnan hallintokunnat ja lautakunnat
 - lähimmät naapurikunnat: Lestijärven kunta, Perhon kunta, Kokkolan kaupunki ja Vetelin kunta
 - Etelä-Pohjanmaan elinkeino-, liikenne- ja ympäristökeskus (ELY), Keski-Pohjanmaan liitto, Keski-Pohjanmaan ja Pietarsaaren alueen pelastuslaitos, Länsi- ja Sisä-Suomen aluehallintoviraston (AVI), Väylä, Liikenne- ja viestintävirasto Traficom, Museovirasto, Keski-Pohjanmaan maakuntamuseo, Puolustusvoimat (2. Logistiikkarykmentti)
- yhteisöt, joiden toimialaa suunnittelussa käsitellään:
 - asukkaita edustavat yhteisöt kuten asukasyhdistykset sekä kylätoimikunnat: Halsuan Maa- ja Kotitalousseura, Ylikylän kyläyhdistys
 - tiettyä intressiä tai väestöryhmää edustavat yhteisöt, kuten elinkeinonharjoittajia, yrityksiä, harrastetoimintaa tai luonnonsuojelua edustavat ja/tai edistävät yhdistykset: Pohjanmaan luonnonsuojelupiiri, Keski-Pohjanmaan lintutieteellinen yhdistys, Halsuan riistanhoitoyhdistys, Halsuan metsästysseura ry
 - muut paikallisella tai alueellisella tasolla toimivat yhteisöt kuten tienhoitokunnat ja vesiensuojeluyhdistykset:
- erityistehtäviä hoitavat yhteisöt tai yritykset kuten energia- ja vesilaitokset; Fingrid Oyj, Finavia Oyj, Digita Oy, Halsuan Energia Oy, Halsuan Vesi Oy.

OSALLISTUMINEN

Osallisilla on oikeus ottaa osaa kaavan valmisteluun, arvioida sen vaikutuksia ja lausua kaavasta mielipiteensä (MRL 62 §).

Osallisilla ja kuntalaisilla on oikeus antaa kaavasta mielipide valmisteluvaiheen aineiston ja kaavaluonnoksen nähtävilläoloaikana ja muistutus kaavaehdotuksen nähtävilläoloaikana. Annettuihin mielipiteisiin ja muistutuksiin laaditaan perustellut vastineet.

Honkakankaan tuulivoimapuiston yleiskaavan vireilletulon yhteydessä on laadittu tämä MRL 63 §:n mukainen osallistumis- ja arviointisuunnitelma. Osallistumis- ja arviointisuunnitelmassa (OAS) on esitelty kaavan laatimisessa noudatettavat osallistumis- ja vuorovaikutusmenetelmät, kerrottu kaavoituksen päätavoitteet, suunnittelun eteneminen ja alustava aikataulu sekä kuvattu kaavan yhteydessä laadittavat selvitykset ja vaikutustenarvioinnit.



Kuva 7. Yleiskaavoituksen vaiheet sekä osallistumismahdollisuudet.

SUUNNITTELU- JA PÄÄTÖKSENTEKOVAIHEET JA AIKATAULU**KAAVOITUKSEN VIREILLETULO (MAALISKUU 2019)**

Halsuan tuulivoima Oy on tehnyt yleiskaavan laadinnasta aloitteen Halsuan kunnalle. Kunnanhallitus on hyväksynyt aloitteen 20.2.2019 § 18 ja päättänyt yleiskaavoituksen käynnistämisestä.

Yleiskaava on tullut vireille Halsua kunnanhallituksen päätöksellä 20.3.2019 § 37. Tuulivoimayleiskaavan vireilletulon yhteydessä on laadittu tämä osallistumis- ja arviointisuunnitelma (OAS). Yleiskaavan vireilletulosta ja osallistumis- ja arviointisuunnitelman (OAS) nähtävillä asettamisesta on kuulutettu Halsuan kunnan ilmoitustaululla ja internetsivuilla.

Kaavan vireilletulon jälkeen järjestetään hankkeen YVA-menettelyn kanssa yhteinen tiedotus- ja keskustelutilaisuus 28.3.2019, josta tiedotetaan kuulutuksen yhteydessä erikseen.

Kunnan asukkailla ja muilla osallisilla on mahdollisuus esittää mielipiteensä OAS:ssa esitetyistä osallistumis- ja vuorovaikutusmenetelmistä sekä kaavan suunnitelluista selvityksistä ja vaikutustenarvioinnista.

Osallistumis- ja arviointisuunnitelma on saatavilla kunnantalolta ja kunnan internetsivuilta osoitteessa www.halsua.fi koko kaavaprosessin ajan. Osallistumis- ja arviointisuunnitelmaa täydennetään tarvittaessa kaavoitusprosessin aikana.

YLEISKAAVAN VALMISTELUVAIHE (SYKSY 2019)

Halsuan kunnanhallitus päättää valmisteluvaiheen aineiston asettamisesta nähtäville. Nähtäville asettamisesta kuulutetaan julkisesti kunnan ilmoitustauluilla sekä kunnan internetsivuilla.

Kaavan valmisteluvaiheen aineisto viimeistellään ja asetetaan nähtäville hankkeen YVA-selostuksen valmistuttua. Valmisteluvaiheessa esitetään kaksi vaihtoehtoista kaavaluonnosta YVA-vaihtoehtojen mukaisesti.

Ennen kaavan valmisteluvaiheen aineiston nähtäville asettamista yleiskaavasta järjestetään ensimmäinen viranomaisneuvottelu.

Nähtävilläolon yhteydessä järjestetään hankkeen YVA-menettelyn kanssa yhteinen tiedotus- ja keskustelutilaisuus, josta tiedotetaan kuulutuksen yhteydessä.

Osallisilla ja kuntalaisilla on mahdollisuus esittää mielipiteensä nähtävilläoloaikana valmisteluvaiheen aineistosta ja kaavaluonnoksesta joko kirjallisesti tai suullisesti. Kirjalliset mielipiteet on osoitettava Halsuan kunnanhallitukselle (os. Kauppiementie 5, 69510 Halsua) ennen nähtävilläolon päättymistä. Valmisteluvaiheen aineistosta pyydetään lausunnot viranomaisilta. Saatu palaute käsitellään koosteeksi ja lausuntoihin annetaan perustellut vastineet.

Valmisteluvaiheen aineisto on tavoiteaikataulun mukaan nähtävillä loppuvuodesta 2019.

YLEISKAAVAN EHDOTUSVAIHE (KEVÄT 2020)

Halsuan kunnanhallitus päättää ehdotusvaiheen aineiston asettamisesta nähtäville. Nähtäville asettamisesta kuulutetaan julkisesti kunnan ilmoitustauluilla sekä kunnan internetsivuilla.

Kaavan ehdotusvaiheen aineisto viimeistellään ja asetetaan nähtäville yhteysviranomaisen annettua perustellun päätelmänsä hankkeen YVA-selostuksesta. Ehdotusvaiheessa esitetään enää vain yksi kaavaehdotuskartta.

Osallisilla ja kuntalaisilla on mahdollisuus antaa nähtävilläoloaikana muistutus ehdotusvaiheen aineistosta joko kirjallisesti tai suullisesti. Kirjalliset mielipiteet on osoitettava Halsuan kunnanhallitukselle (os. Kauppiementie 5, 69510 Halsua) ennen nähtävilläolon päättymistä. Ehdotusvaiheen aineistosta pyydetään lausunnot viranomaisilta. Saatu palaute käsitellään koosteeksi ja lausuntoihin ja muistutuksiin annetaan perustellut vastineet.

Nähtävilläolon yhteydessä järjestetään tarvittaessa vielä yksi tiedotus- ja keskustelutilaisuus, josta tiedotetaan kuulutuksen yhteydessä.

YLEISKAAVAN HYVÄKSYMISVAIHE (KESÄ 2020)

Halsuan kunnanvaltuusto päättää yleiskaavan hyväksymisestä. Yleiskaavan hyväksymispäätöksestä tiedotetaan ELY-keskusta, muita lausunnon antaneita ja tiedottamista erikseen pyytäneitä sekä kaupungin ilmoitustaululla ja internetsivuilla. Yleiskaavan saatua lainvoiman siitä ilmoitetaan voimaantulokuulutuksella.

YHTEYSTIEDOT

Yleiskaavan valmistelusta saa lisätietoja kunnan internetsivuilta osoitteesta www.halsua.fi sekä seuraavilta henkilöiltä:



Halsuan kunta
Kauppisentie 5, 69510 Halsua

Jari Penttilä
Kunnanjohtaja
puh. 040 680 2202
jari.penttila@halsua.fi



Kaavaa laativa konsultti:

FCG Suunnittelu ja Tekniikka Oy
Hallituskatu 13-17 D, 90100 OULU

Janne Tolppanen
Maankäytön suunnittelija
arkkitehti
puh. 044 278 7307
janne.tolppanen@fcg.fi

Hankkeesta vastaava:

Halsuan Tuulivoima Oy yhteistyössä OX2:n kanssa
Valtakatu 34, 69100 Kannus

Juha Parviainen
Hankekehitys ja luvitus
puh. 040 776 2755
juha.parviainen@ox2.com