

Halsua 2018

Halsuan tuulivoimapuiston arkeologinen inventointi



H.-P. Schulz ja Jaana Itäpalo 23.1.2019



KESKI-POHJANMAAN ARKEOLOGIAPALVELU



Tiivistelmä

Keski-Pohjanmaan Arkeologiapalvelu suoritti arkeologisen inventoinnin Halsuan tuulivoimapuiston suunnittelualueella. Työn tilaajat ovat Halsuan Tuulivoima Oy ja OX2Wind Ab. Maastotyön tekivät FM Jaana Itäpaalo ja FM/MA Hans-Peter Schulz 22. - 24.10. 2018 ja 15 - 18.11.2018, yht. 9 henkilötyöpäivää. Syksyn 2018 suunnitelmien mukaan hankealueelle tullaan rakentamaan enintään 67 tuulivoimalaa, jotka sijaitsevat noin 7 -20 kilometriä Halsuan keskustaaajamasta itään. Hankealueen kokonaispinta-ala on noin 7470 hehtaaria; ja se jakautuu kahteen osa-alueeseen, läntinen Kanniston alue, pinta-ala noin 3053 ha (26 tuulivoimalaa) ja itäinen Honkakankaan alue, pinta-ala noin 4417 ha, (41 tuulivoimalaa).

Inventoinnissa kartoitettiin 39 uutta munausjäännöskohdetta, pääosin tervahautoja, lisäksi tervapirtin pohjia, sekä yksi kulttuuriperintökohde, no. 41 kämpän perustus

Hankkeen toteutuksella voi olla vaikutusta useisiin muinaisjäännös- tai kulttuuriperintökohteisiin: Kaksi turbiinia sijaitsevat lähellä (etäisyys ≤ 100 m) kohteita 19,20,21, ja 22.

Joitakin tielinjoja ja kaapelit kulkevat lähellä seuraavia kohteita: Kohteet 5, 9,10,11,12, 19 20 21 ja 29. Minimietäisyys maanmuokkaukseen (tienpinnat, leikkaukset, kaivannot, väliaikaiset nostomaakat) olisi 15 m, jos tielinjaus on jo lähempänä, ehdoton minimietäisyys kohteen reunarakenteisiin on 2 m.

Sisällysluettelo

S.

Osa 1 Raportti

1. Perustiedot.....	2
2. Lähtökohdat ja menetelmät.....	3
2.1. Esiselvitys.....	3
2.2. Menetelmät.....	3
3. Maisema, topografia ja geologia.....	7
3.1. Valokuvat ja maastokuvaukset.....	9
4. Alueen maankäytön historiaa	22
5. Tulokset.....	26
Yleiskartta kohteet.....	27
6. Aineistoluettelo.....	29

Osa 2 Kohdekuvaukset

6. Kohdehakemisto.....	2-1
7. Kohdekuvaukset.....	2-3

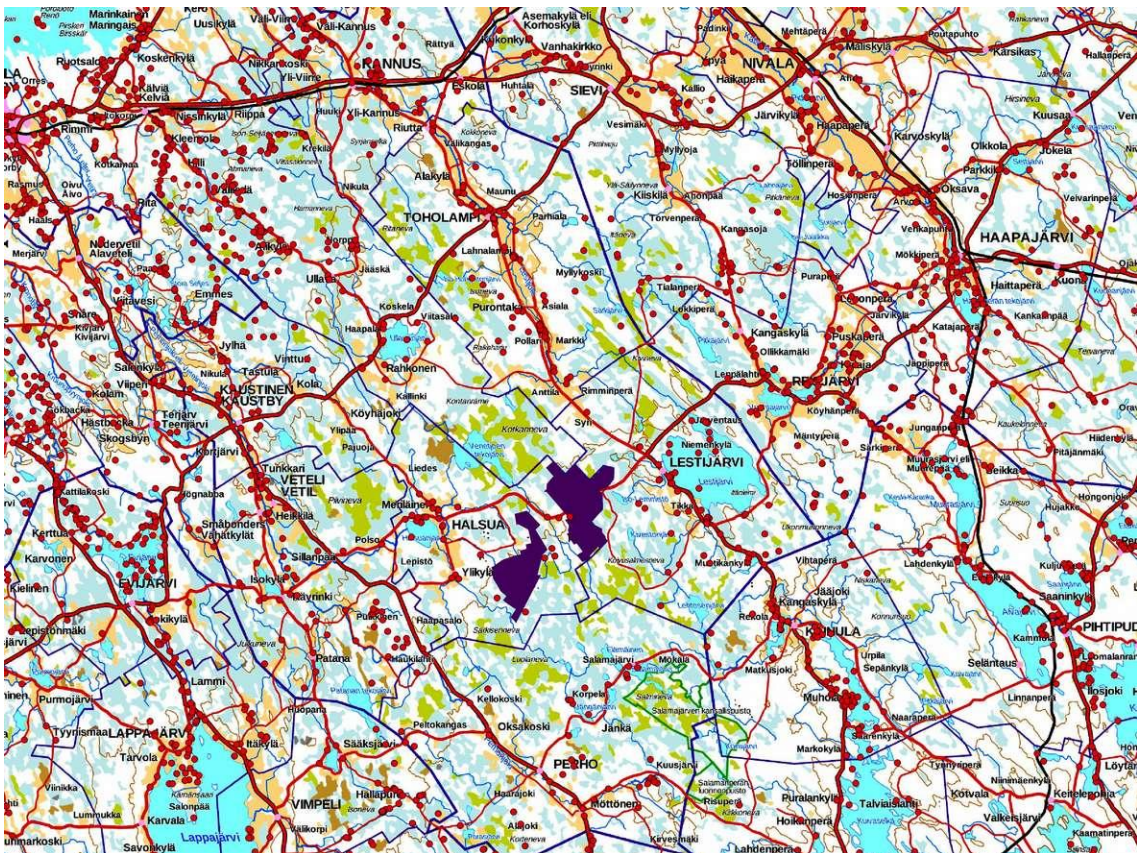
Yht. 63 sivua.

Kansikuva: Luolikat hankealueen lounaisosassa (Kirkkovärtingin Aapan Hautakangas)



1. Perustiedot

- Inventointialue:** Halsuan tuulivoimapuiston suunnittelualue, Honkakankaan ja Kanniston osa-alueet.
Tilaja: Halsuan Tuulivoima Oy, OX2 Wind AB
Inventoinnin laji: osainventointi
Kenttätöaika: 22.-24.10.2018, 2 henkilötyöpäivää
Karttanumerot: TM35-lehtijako, P4241L, P4241R, P4242L, P4242R
vanha yleislehtijako, 2332 06, 2332 09, 2341 04 2341 07
Korkeus: n. 139 - 181 m mpy
Koordinaattijärjestelmä: ETRS-TM35 FIN -tasokoordinaatisto
Kopio raportista: Museoviraston arkisto (digitaalinen ja paperikopio) K.-H. Renlundin Museo (digitaalinen kopio)
Aiemmat löydöt: -
Inventointilöydöt: -
Aiemmat tutkimukset: 1989 Päivi Kankkunen & Kaarlo Katiskoski inventointi
2014 T. Rostedt, Lestijärvi-Alajärvi voimajohtolinjan arkeologinen inventointi
2018, H.-P. Schulz, Jaana Itäpalo, Halsuanjärven osayleiskaavan inventointi.



Kartta 1. Suunnittelualueen sijainti merkitty sinisellä. Muinaisjäännösrekisteriin tallennetut kohteet punaisena pisteinä. Maanmittauslaitoksen maastokarttarasteri 1:500 000, 11/2018.



2. Lähtökohdat ja menetelmät

Halsuan kunta suunnittelee tuulivoimapuistoa Halsuan kunnan alueelle Halsuan ja Lestijärven rajan tuntumaan Syksyn 2018 suunnitelmien mukaan hankealueelle tullaan rakentamaan enintään 67 tuulivoimalaa, jotka sijaitsevat noin 7 -20 kilometriä Halsuan keskustaajamasta itään. Muut lähialueen kuntakeskukset ovat Lestijärvi noin 15 km (8 – 23 km) koilliseen, Perho noin 26 km (17 – 34 km) etelään, Veteli noin 33 km (26 – 39 km) länteen, Kaustinen noin 36 km itä-luoteeseen ja Toholampi noin 35 km pohjoiseen. Hankealueen kokonaispinta-ala on noin 7470 hehtaaria; ja se jakautuu kahteen osa-alueeseen, läntinen Kanniston alue, pinta-ala noin 3053 ha (26 tuulivoimalaa) ja itäinen Honkakankaan alue, pinta-ala noin 4417 ha, (41 tuulivoimalaa).

Tuulivoimapuiston alue ulottuu pohjoisesta Kotkannevan soidensuojelualueen etelälaidasta etelässä Peninkijoelle saakka. Hankealueelta tunnetaan vain yksi muinaisjäännösrekisteriin merkitty kohde, Hautaneva tervahauta (tunnus 1000025431). Lähistöllä on 4 tervahauta, jotka ovat kartoitettu 2014 Lestijärvi-Alajärvi voimalinjainventoinnin yhteydessä; niiden lisäksi on seudulla runsaasti peruskartoille merkittyjä tervahautoja, joita ei ole vielä kartoitettu. Kanalanharjulla ja Kirkkoharjulla on muutama kivikautinen löytöpaikka; lähimmät kivikautiset asuinpaikat sijaitsevat Halsuanjärven länsi- ja lounaispuolella sekä entisen Meriläisen järven rannoilla.

2.1. Esiselvitys

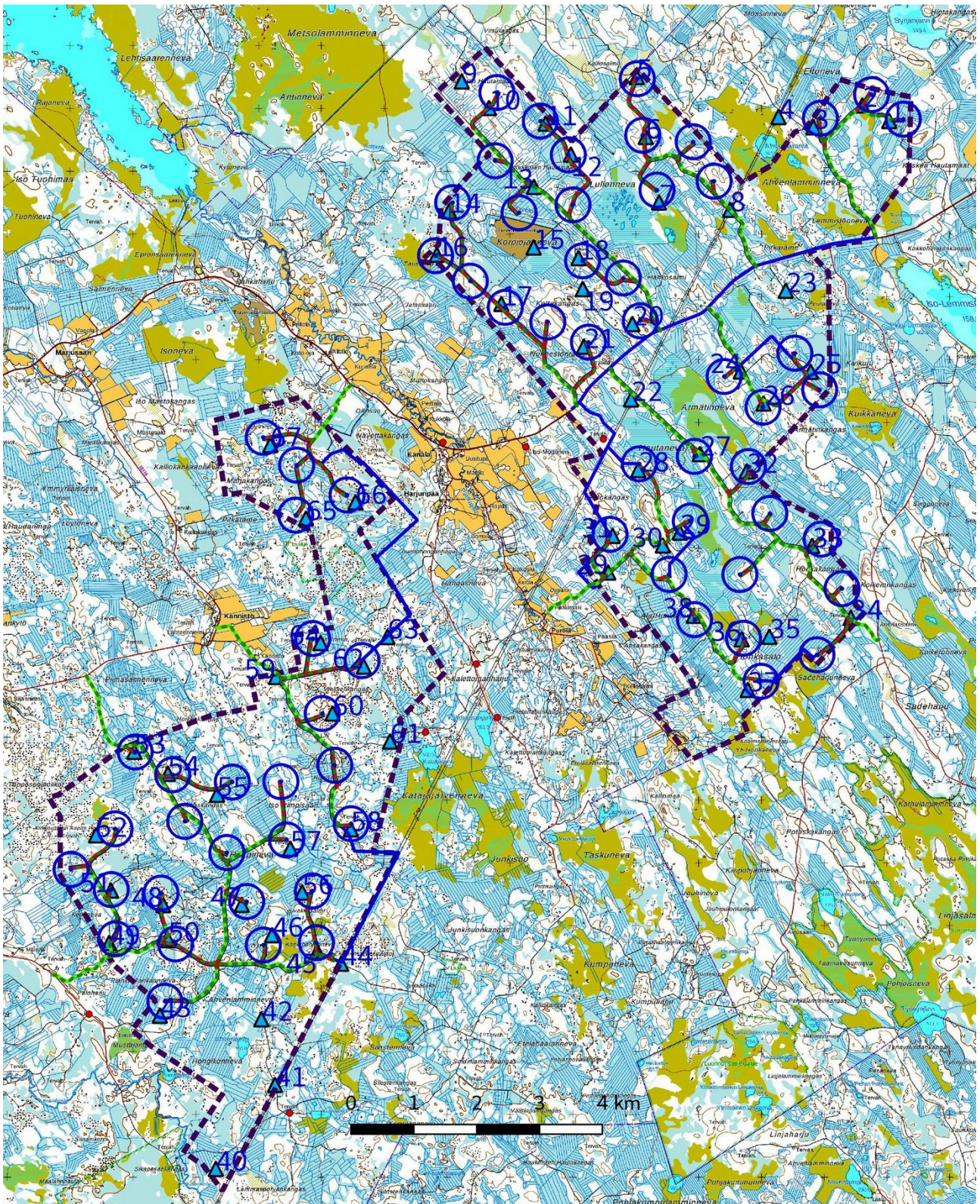
Arkeologisen potentiaalin arviointi perustuu eri aineistoihin, joiden avulla asetoitiin nykyiselle karttapohjalle tunnetut ja mahdolliset uudet muinaisjäännökset sekä muut ihmisen aikaansaamat pois käytöstä jääneet rakenteet ja niiden sijainnille potentiaalisia maaston kohtia.

Keskeisiä aineistoja ovat GTK:n kallio- ja maaperäkartat, Maanmittauslaitoksen ortoilmakuvat, korkeusmalli sekä laserkeilausaineisto ja Museoviraston arkeologisista kohteista ylläpitämä digitaalinen tietokanta. Kirjallisuuden ja vanhimman karttamateriaalin avulla on pyritty selvittämään alueella sijaitsevat poiskäytöstä jääneet yli 100 vuotta vanhat asutus- ja elinkeinohistorialliset kohteet. Vanhin aluetta kuvaava tarkempi karttamateriaali on 1800-luvun puolivälistä. Vanhimmat peruskartat ovat vuosilta 1955 ja 1962, niiden avulla on arvioitu lähihistoriassa tapahtuneita maankäytön vaikutuksia mahdollisiin alueella sijaitseviin arkeologisiin kohteisiin.

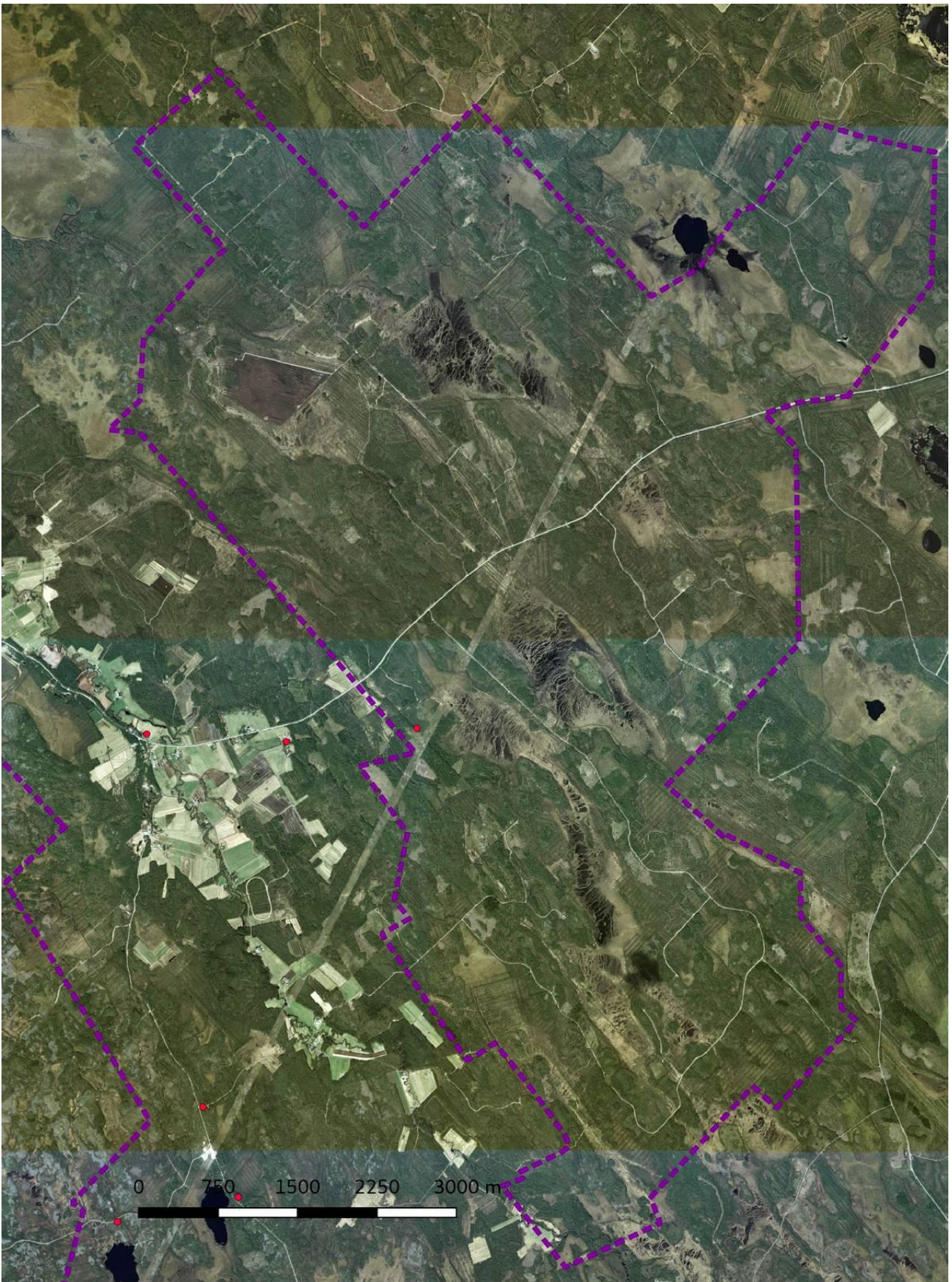
2.2. Menetelmät

Maaperästä johtuen alue tarkastettiin pääosin pintahavainnoimalla, jotkut kohteet kairattiin. Harvoilla hiekkaselänteillä tehtiin myös koekuoppia. Osa kuivista kankaista ovat karkeaa huuhtoutunutta kivikkoa ja laajat niiden väliset alueet ovat ojitettua rämettä, molemmat maastotyyppiä, joiden oilla on vain vähäinen muinaisjäännöspotentiaali. Tuulivoimaloiden paikat, sähkönsiirtoreitit ja tielinjaukset tarkastettiin riittävällä laajuudella tarkistustäisyyden ollessa voimalan ympärillä > 200 m ja tielinjausten käytävät noin 15 – 30 m:n leveydellä.

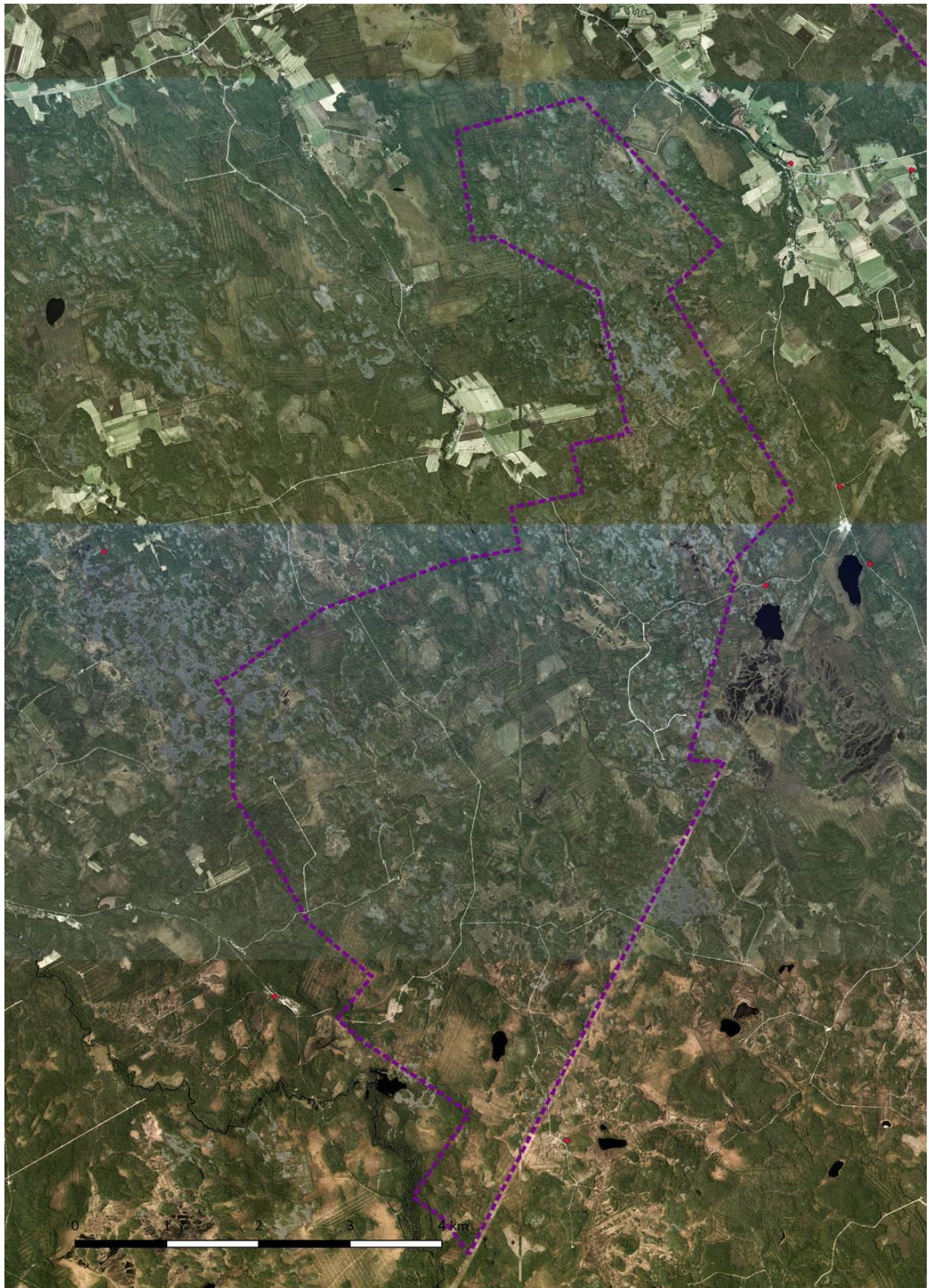
Työssä käytettiin Glassnos- ja EGNOS-yhteensopivaa paikanninta Garmin GPSmap 62s ja 64 sekä Huawei T3 tablettitietokonetta, QGis 2.18 -ohjelmaa paikkatietohallintaan ja GrassGis 7.2 -ohjelmaa terrain-analyyysiin. Inventoidut alueet kartoilla 6 ja 7 sivuilla 9-10.



Kartta 2. Hankealue. Osa-alueiden rajat violetilla katkoviivalla; Voimalanpaikat sinisellä ympyrällä, olemassa olevat tiet vihreänä katkoviivana, uudet tiet punavihreänä katkoviivana, sähkönsiirtoreitit (maakaapelit) sinisenä. Mj-rekisteriin merkitty kohde punaisena pisteenä. Maanmittauslaitoksen peruskarttarasteri 1:50 000, 12/2018.



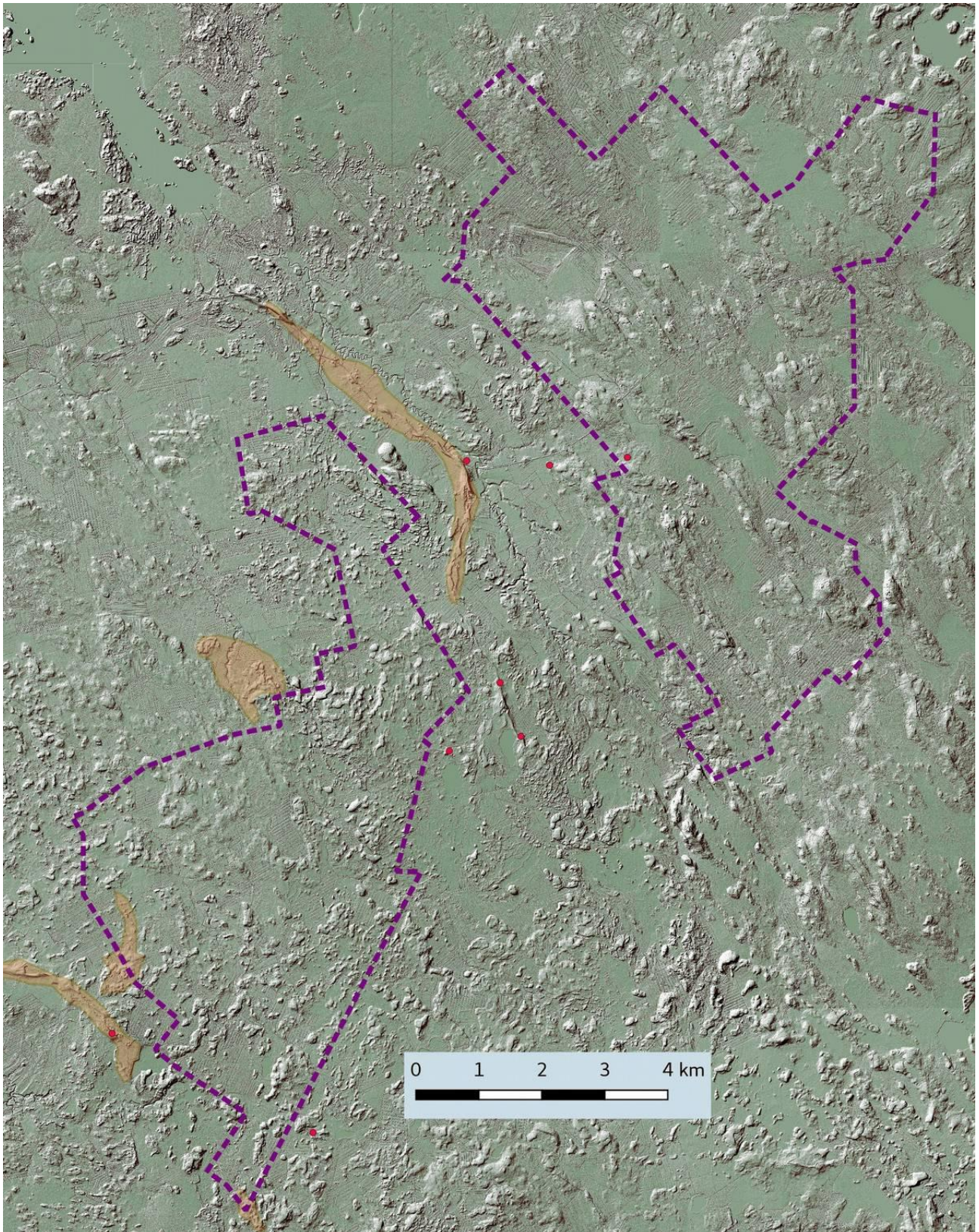
Kartta 3. Honkakangas, ortokuva. Osa-alueen raja violetillä katkoviivalla; mj-rekisteriin merkitty kohde punaisena pisteenä. Maanmittauslaitoksen ortokuvat 1/2019. >wms-server <http://tiles.kartat.kapsi.fi/ortokuva?>



Kartta 4. Kannisto, ortokuva. Osa-alueen raja violettillä katkoviivalla; mj-rekisteriin merkitty kohde punaisena pisteenä. Maanmittauslaitoksen ortokuvat 1/2019. >wms-server <http://tiles.kartat.kapsi.fi/ortokuva?>



3. Maisema, topografia ja geologia



Kartta 5. Lidar-aineistoon perustuva korkokuva 2 m DEM. Harjut ja muut hiekka-alueet keltaisena. Hankealueen rajat violettina katkoviivana, muinaisjäännösrekisteriin merkityt kohteet punaisena pisteinä. Maanmittauslaitoksen laserkeilausaineisto, karttapohja 1:20 000, 1/2019.



Hankealue sijaitsee Suomenselän pohjoisosassa Keski-Suomen ja Pohjanmaan vedenjakajan itäpuolella, korkeusvyöhykkeellä 135 – 180 m mpy olleen näin kokonaan subkvattinen. Mannerjäättikkö vetäytyi viime jääkauden loppuvaiheessa n. 9500 – 8000 vuotta sitten alueelta, joka oli alusta lähtien Ancyclusjärven peittämä. Tässä vaiheessa syntyi laajat rantamuodostelmat, luolikot, jotka ovat rantavaiheessa huuhtoutunutta kivikkoa.



Vinkkelinkankaan laajat huuhtoutuneet kivikot.

Suunnittelualue on melko tasaista laajalti soistunutta pohjamoreenia, korkeuserot ovat alle 5 m / 100 m. Honkakaankaan ja Kanniston osa-alueiden välissä ja hankealueen eteläpuolella sijaitsevat laajat harjujaksot, jotka syntyivät jääkauden loppuvaiheessa jäätikön sulamisvirtauksen seurauksena.

Historiallisen asutuksen merkkejä ei löytenyt. Alue on nykyään lähinnä metsätalouksikäytössä. Rämeet on nykyään miltei kokonaan ojitettu.

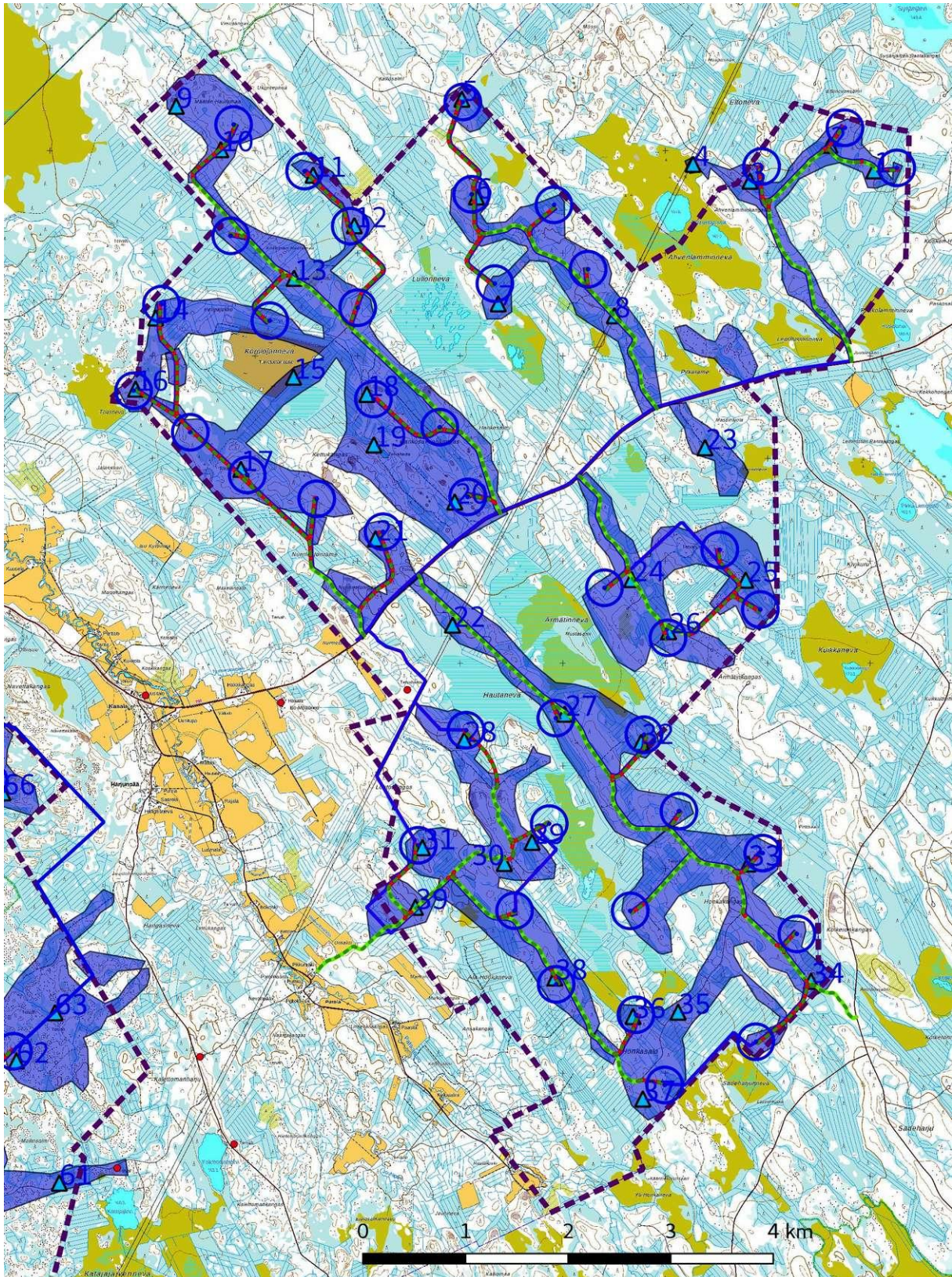
Kankailla kasvoi alun perin mäntyvaltaista sekametsä. Kankaitten ja soiden reuna-alueet kitumaita. Ihmisen toiminta, varsinkin tervan- ja potaskanpoltoa ja ojitukset muuttivat metsätyyppin viime vuosisatojen aikana, vanhat männiköt hävisivät, niinkuin isot kuusetkin, jotka kävivät rakennuspuuksi ja myös laivarakentamisesa. Alueen osittainen käyttö kaskimaana vahvisti myöhemmin kuusi- ja haapakannat. 1900-luvun puolesta-välistä lähtien miltei koko alue on tehometsätalouksikäytössä. Nykyään alueella on tiheä metsäautotieverkosto.

Vesistöjä on vähän muutama pieni lampi ja puro. Luonnontilassa olevien soiden osuus on alle 15 % kokonaispinta-alasta.

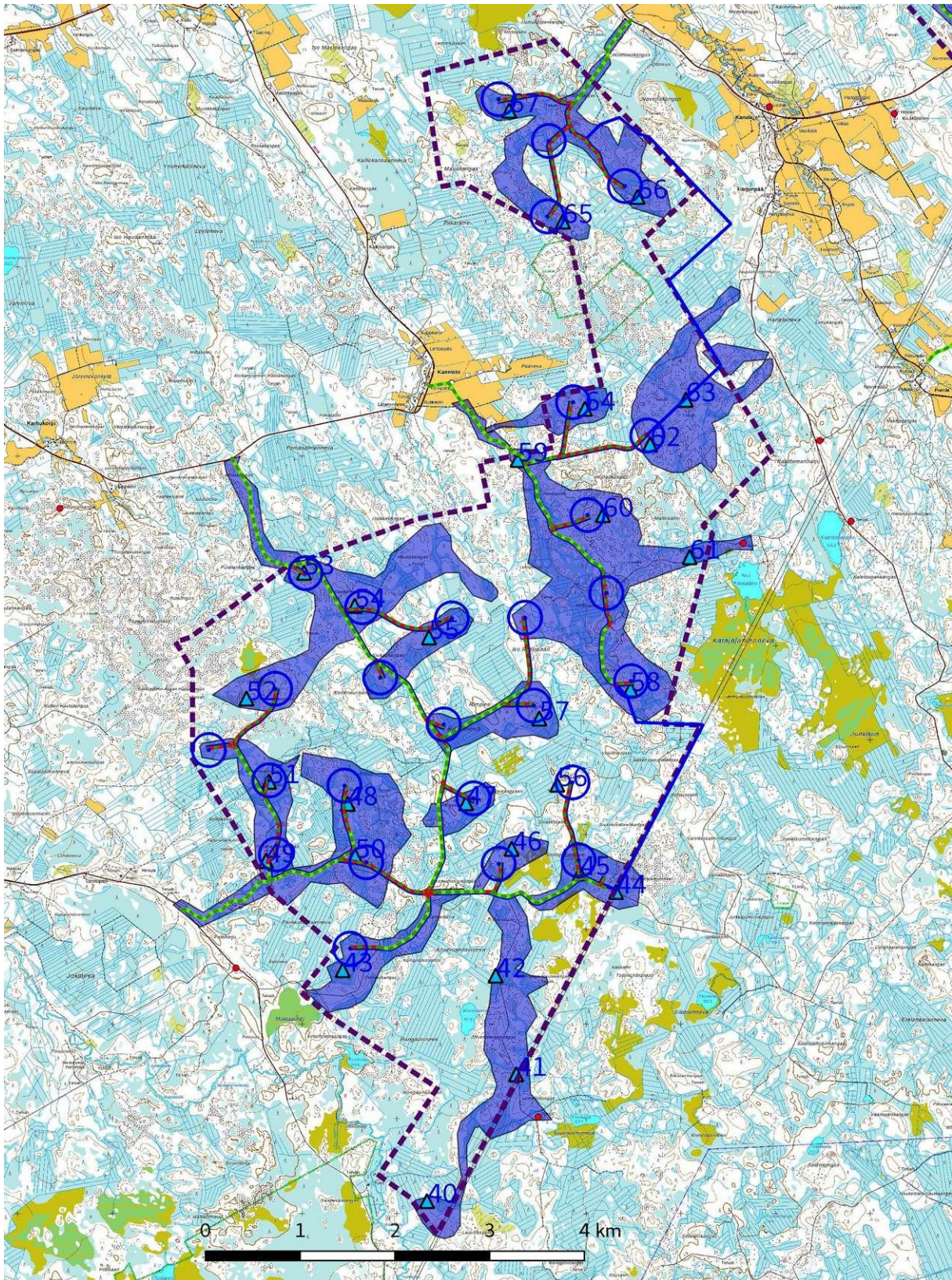
Muu ihmisen vaikutus maisemakuvaan ei ole havaittavassa. Asutus ja sen yhteydessä muodostuneen maatalousmaisemat sijaitseva harjujen liepeillä hankealueen luoteispuolella Pahlkajoen varrella ja eteläpuolella Penikkijoen varrella.



3.1. Valokuvat ja maastokuvaukset



Kartta 6, Honkakangas. Inventoidut alueet vaaleansinisinä. Kuvasuorat 1-39 sinisinä kolmioina. Suunnittelualue on rajattu tumman violetilla katkoviivalla. Muut karttaselitykset ks kartta 2 s.4. Maanmittauslaitoksen peruskartta-rasteri 1:20 000, 12/2018.



Kartta 7 Kannisto. Inventoidut alueet vaaleansinisenä. Kuvasuapaikat 40-67 sinisenä kolmiona. Suunnittelualue on rajattu tumman violetilla katkoviivalla. Muut karttaselytykset ks kartta 2 s.4. Maanmittauslaitoksen peruskartta-rasteri 1:20 000, 12/2018.



Kuvat Honkakankaan osa-alueesta



Kuva 1. Hakkuualue voimalapaikan länsipuolella, vp sijaitsee rämeellä kankaan takana, kuvattu itään.



Kuva 2. Voimalapaikka soistuneella kankaalla, kuvattu koilliseen.



Kuva 3. Voimalapaikka matalalla kangassaarekkeella. Avohakattu, taimikkoa pohjoiseen.



Kuva 4. Voimalinja Ahvenlamminnevan kohdalla hankealueen pohjoispuolella, etelälöinaaseen.



Kuva 5. Voimalapaikka kuvattu etelään. Tuore kivinkangas.



Kuva 6. Voimalapaikka pienellä kangassaarekkeella, muokattu maaperä, mahdollinen kaskimaa.



Kuva 7. Voimalapaikka tasaisella rämeellä, etelään.



Kuva 8. Voimalinja Ahvenlamminnevan lounaispuolella.



Kuva 9. Kalliota Määtän Hautausmaan luoteisosassa.



Kuva 10. Nykyinen metsätie Määtän Hautausmaan eteläpuolella.



Kuva 11. Voimalapaikka tuoreella ojitetulla kankaalla, kuvattu luoteeseen.



Kuva 12. Voimalapaikka tasaisella kivisellä kankaalla. Kuvattu koilliseen.



Kuva 13. Metsäautotie kuvattu kaakkoon.



Kuva 14. Voimalapaikka pienellä kangassaarekkeella. Kuvattu pohjoiseen.



Kuva 15. Korpiojannevan entinen turvetuotantoalue. Voimalapaikka sijaitsee metsikössä matalalla harjanteella kuvan keskellä, pohjoiseen.



Kuva 16. Voimalapaikka tasaisella tuoreholla kankaalla, kuvattu länteen.



Kuva 17. Voimalapaikalla kivisellä kankaalla, länteen.



Kuva 18. Kallioalue Kettukankaan koillispuolella.



Kuva 19. Pois käytöstä jäänyt uudempi tie ja silta Kettukan-
kaan ja Hankosalmenkankaan välissä, länteen.



Kuva 20. Voimalapaikka kivisellä kankaalla, vasemalla tal-
vitiempohja, kuvattu koilliseen.



Kuva 21. Voimalapaikka tuoreehkolla kankaalla, kuvattu
koilliseen.



Kuva 22. Voimalinja Hautanevan luoteispuolella, kuvattu I
Lounaaseen.



Kuva 23. Moreeniharjanne alueen koillislaidalla.



Kuva 24. Uusi tielinjaus voimalapaikalle, matala harjanne
kuivahko kangas, kuvattu länteen.



Kuva 25. Uusi tielinjaus voimalapaikalle, kivinen harjanne kuvattu lounaaseen.



Kuva 26. Voimalapaikka, kivinen kangassaareke, kuvattuna etelään.



Kuva 27. Voimalapaikka, matala soraharjanne, kuvattu etelään.



Kuva 28. Voimalapaikka, kivinen kangssaareke, kuvattu länteen.



Kuva 29. Uusi tielinjaus voimalapaikalle ja vp taustalla kuvattu koilliseen.



Kuva 30. Muinainen rantamuodostelma (Luolikko), alueen länsiosassa.



Kuva 31. Voimalapaikka, pieni kivinen saareke, harvennettu männikköä, kuvattu pohjoiseen.



Kuva 32 Voimalapaikka, tasaista rämettä, kuvattu koilliseen.



Kuva 33. Voimalapaikka, tasaista tuoreehkoa kangasta. Kuvattu koilliseeb.



Kuva 34. Metsästysmäja alueen kaakkoisreunalla, takana tervahauta, ks. kohde 12.



Kuva 35. Metsäautotie hankealueen eteläosassa, kuvattu koilliseen.



Kuva 36. Voimalapaikka. Kivinen kangassaareke, kuvattuna pohjoiseen.



Kuva 37. Voimalapaikka. Tasainen ojitettu kangas, kuvattu itään.



Kuva 38. Voimalapaikka, Kivinen saareke. Kuvattu länteen.



Kuva 39. Tie ja sähkönsiirtolinjaus alueen länsirajalla, lounaaseen.

Kuvat Kanniston osa-alueesta



Kuva 40. Lammaspohjan hiekka-alue, kuvattu itään.



Kuva 41. Ahvenlamminkangas, paikoitellen huuhtoutunutta karkea kivikkoa. Kuvattu koilliseen



Kuva 42. Ahvenlamminkankaan metsäautotie, etelään



Kuva 43. Voimalapaikka, tasainen kuivakangas, hiekkaa ja kivikkoa, kuvattu länteen.



Kuva 44. Voimajohto Katajäärennevan lounaispuolella. Kuvattu lounaaseen.



Kuva 45. Voimalapaikka, tasainen kivinen kangas, kuvattu pohjoiseen.



Kuva 46. Voimalapaikka kivikkoisella kuivalla kankaalla, paikittelen luolikkoja, kuvattu koilliseen.



Kuva 47. Voimalapaikka tasaisella rämeellä. Kuvattu itään.



Kuva 48. Voimalapaikka, hyvin kivikkoinen kuiva kangas, kuvattu koilliseen.



Kuva 49. Voimalapaikka, tasainen hiekkakangas rämeen laidalla, kuvattu pohjoiseen.



Kuva 50. Voimalapaikka; kivinen kangas. Osittain avohakkattu, kuvattu pohjoiseen.



Kuva 51. Voimalapaikka, hiekkaharjanne, kuvattu pohjoisluoteeseen.



Kuva 52. Uusi tielinjaus voimalapaikalle. Kuvattu koilliseen,



Kuva 53. Voimalapaikka, kivinen kuiva kangassaareke, harvennettu, kuvattu kaakkoon.



Kuva 54. Voimalapaikka, tasainen hyvin kivinen kangas. kuvattu itään.



Kuva 55. Tielinjaus voimalapaikalle, kuivahko tasainen kangas, kuvattu koilliseen.



Kuva 56. Kivinen kangassaareke, kuvattu pohjoiseen.



Kuva 57. Voimalapaikka, tasainen kivinen kuiva kangas, kuvattu koilliseen.



Kuva 58. Voimalapaikka, soistunut tasainen kangas, kuvattu itään.



Kuva 59. Pieni rakka-alue (luolikko) alueen länsilaidalla, kuvattu koilliseen.



Kuva 60. Voimalanpaikka. Laaja kivinen kangas, jossa Laajat luulikot (ortokuva sivulla).



Kuva 61. Metsäautotie alueen itälaidassa.



Kuva 62. Voimalapaikka. Kuivahko kangas. Heinää viittaa entiseen kaskialueeseen. Kuvattu koilliseen.



Kuva 63. Sähkönsiirtoreitti pienen puron kohdalla, kuvattu kaakkoon.



Kuva 64. Voimalapaikka. Kuivahko tasainen kangas, paikoitellen kivikkoinen. Kuvattu pohjoiseen.



Kuva 65. Voimalapaikka ja uusi tielinjaus, kivinen kangas. Kuvattu länteen.



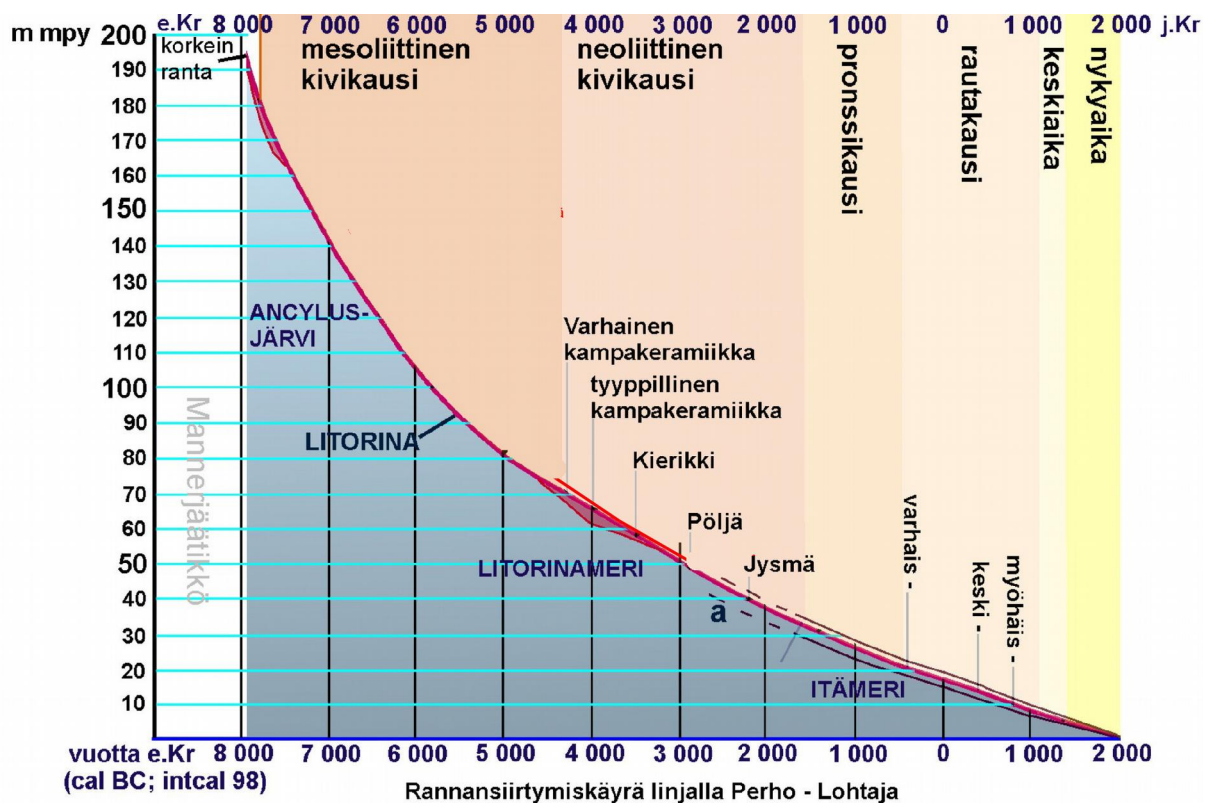
Kuva 66. Voimalapaikka, ojitettua rämettä, kuvattu kaakkoon. Kuva 67. Voimalapaikka (taustalla) ja uusi tielinjaus. Kivinen paikoitellen soistunut kangas, kuvattu länteen.

4. Alueen maankäytön historiaa

Esihistoriallinen aika

Alue nousi merestä noin 9800 – 8900 vuotta sitten (ks rannansiirtymiskäyrä alla). Hankealue ei ollut maaperänsä ja topografiansa puolesta otollista esihistorialle asutukselle. Toki hiekkaharjuja pitkin on kuitenkin voitu liikkua varhaisen esihistoriallisen jakson aikana. Ihmisen läsnäolon viittaavat joitakin mesoliittisia irtolöytöjä, kaikki ovat kivialtoja tai -kirveitä.

Löytöjä myöhemmistä jaksoista on vain mesoliittisia tai neoliittisia kiviesineitä Meriläisen alueelta sekä rautakautinen solki, joka on irtolöytö Karhulahden talosta Halsuanjärven länsirannalla



Rannansiirtymiskäyrä Perho – Lohtaja, H.-P. Schulz 2004, jakso neoliittikum – nykyaika J. Okkosen 2003 mukaan.



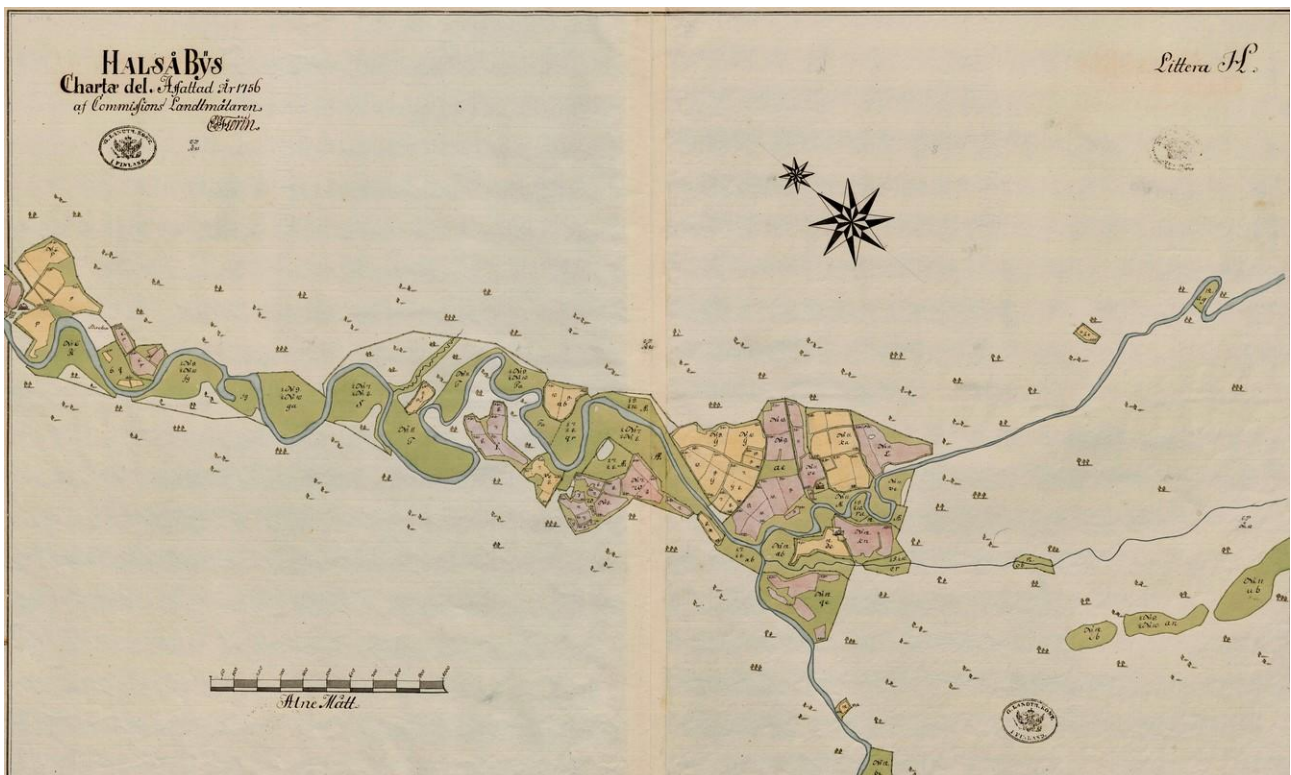
Historiallinen aika

> Yleiskatsaus Halsuaan:

Varhaisin historiallisen ajan asutus ja ensimmäinen kylä syntyivät nykyisen kirkonkylän seudulle vähitellen 1500-luvun aikana. Seuraavalla vuosisadalla asutusta alkoi syntyä laajemmalla alueella, ja kaikkiin nykyisiin Halsuan kyliin oli jo perustettu taloja. Ilmeisesti Penninkijoen varsi oli hämäläisten eräomistuksessa vielä 1552, tähän voi viitata mm. perimätiedon termi ”Veneheiton erämaa”. Varhaisvaiheessa Halsua kuului Kokkolan seurakuntaan rukousshuonekuntana, ja 1639 se liitettiin perustettuun Ylivetelin kappeliseurakuntaan. Pieni saarnatupa toimi Kauppisen talossa 1700-luvulla. Halsuanjärven pohjoispuolelle Kauppisen harjulle rakennettiin 1826 rukousshuone, ja tämä on myös nykyinen kirkko. Halsuan kunta ja seurakunta perustettiin 1906. Hankealueella ei ole merkkejä historiallisesta asutuksesta. Vuosilta 1555-58 on epämääräistä tietoa kahdesta uudistilasta. 1570-luvulta on maininta Mikko Hämäläisen eli Huntalaisen talosta, joka on mahdollisesti sijainnut Meriläisen – Liedeksen alueella. Varmaa tietoa uudisasutuksesta on vuodesta 1572 lähtien. Uudet viljelijät olivat sukunimien perusteella kaikki savolaista alkuperää:

> Hankealue:

Hankealueella ei ollut historiallista asutusta, lähin asutus on lounaispuolella Ylikylässä, sen vanhimmat talot ovat syntyneet todennäköisesti 1600-luvun loppupuolella (kartta 8). Toinen kylä, Kanala sijaitsee Honkasalmen ja Kanniston osa-alueiden välissä Pahkajoella, syntyi suunnilleen samoihin aikoihin¹, taloja oli kaksi: Kanala ja Kukkola (kartta 10). Marjusaaren torppa Kanniston osa-alueen länsipuolella on merkitty 1800-luvun kartalle (kartta 11.)

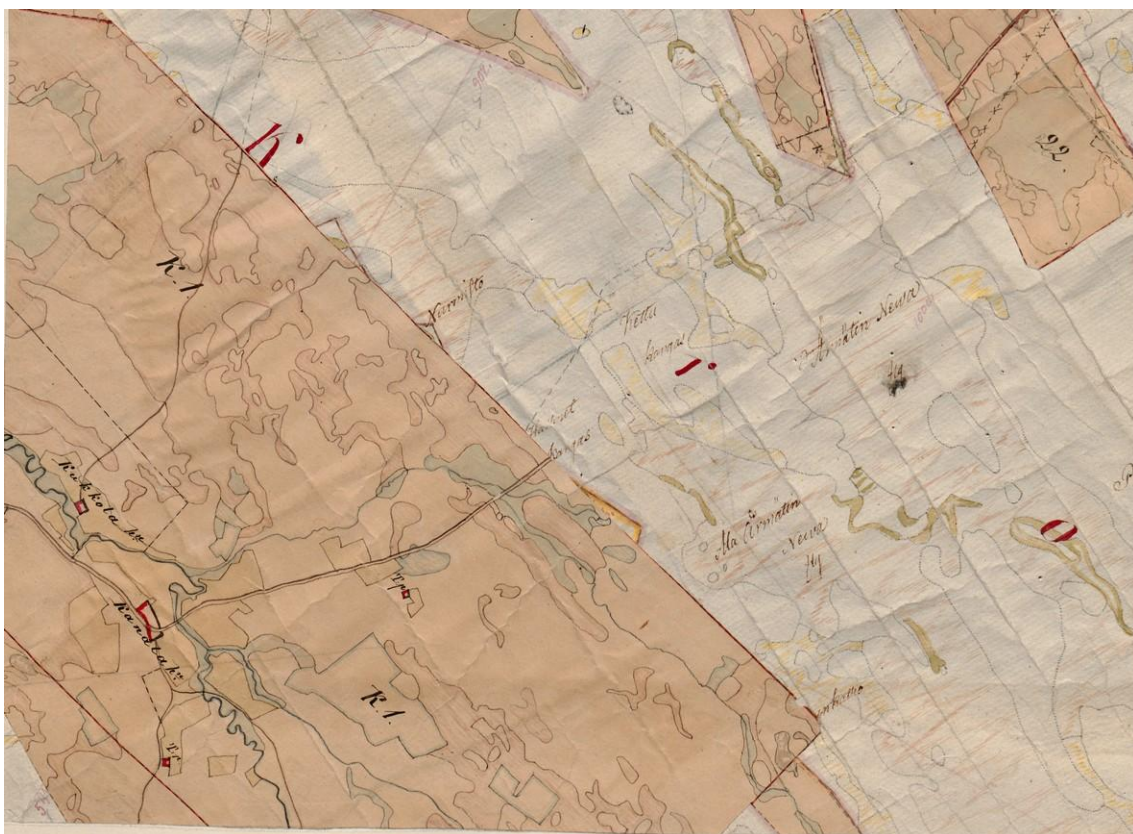


Kartta 8, ote 1756 isojakokartasta (E7:1/1-15, Halsua karta äfver åker och äng jämte en del Röringe bys is Wetil Socken' / Florin 1756. Littera D)

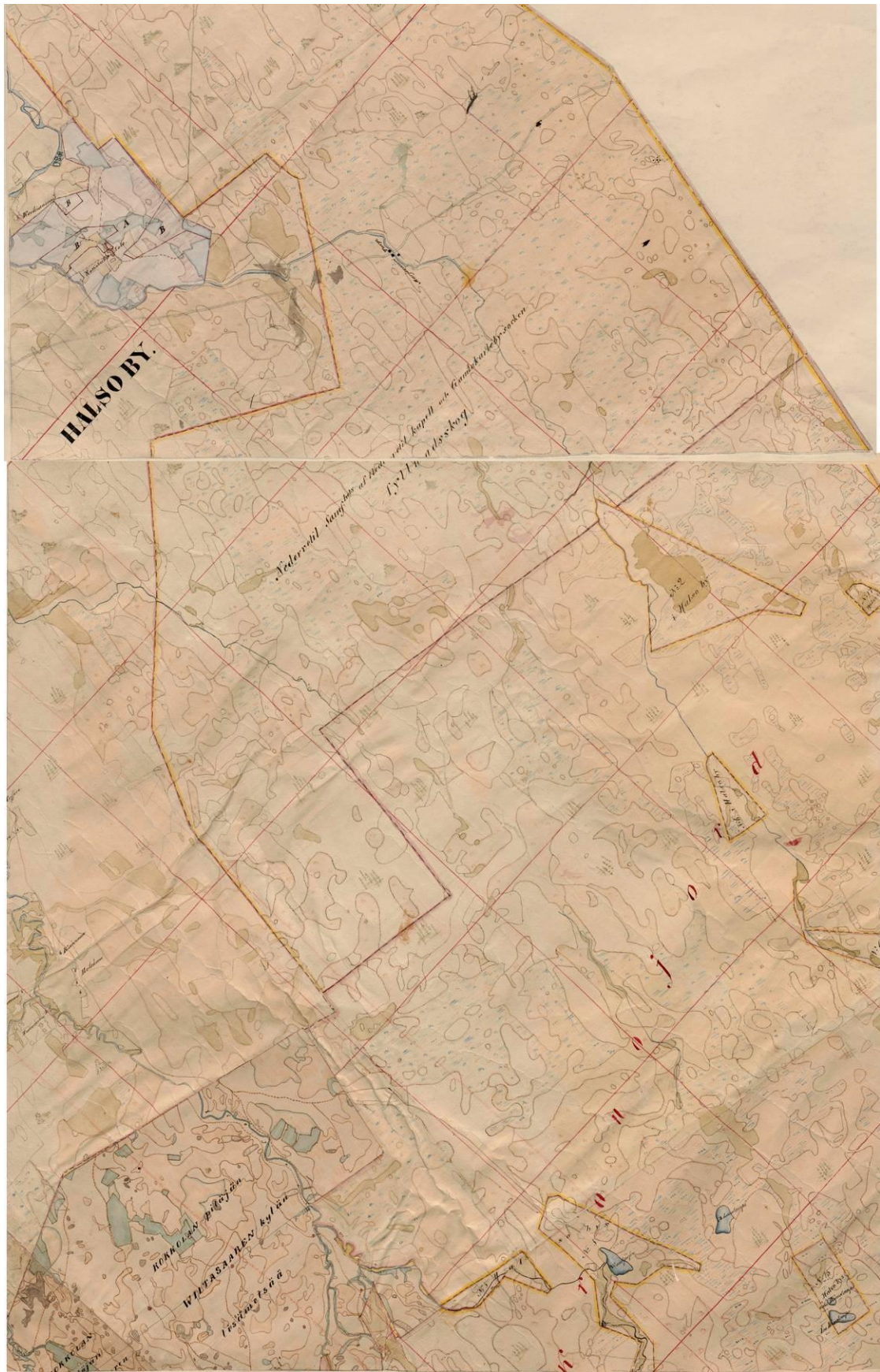
¹ Itäpalo Jaana ja Schulz Hans-Peter 2004 Perhonjoen asutushistoria- multimedia



Kartta 9. Honkakankaan pohjoisalue Lemmistonjärven lounaispuolella (Vaasan maakunta-arkisto; erikoisluettelon kartat, isojakokartta Lestijärvi 1:8. 1770)



Kartta 10. Ote vuoden 1847 pitäjänkartasta (Vetil-Halso), Kanala.



Kartta 11. Ote vuoden 1847 pitäjänkartasta (Vetil-Halso), Ylikylä – Marjusaari..



5. Tulokset

Hankealueelta tunnettiin ennen inventointia vain yksi muinaisjäännösrekisteriin merkitty kohde, Hautaneva tervahauta (tunnus 1000025431). Lähistöllä on 4 tervahauta, jotka ovat kartoitettu 2014 Lestijärvi-Alajärvi voimalinjainventoinnin yhteydessä; niiden lisäksi on seudulla runsaasti peruskartoille merkittyjä tervahautoja, joita ei ole vielä kartoitettu.

Inventoinnissa kartoitettiin 39 uutta munausjäännöskohdetta, pääosin tervahautoja, lisäksi tervapirtin pohjia, sekä yksi kulttuuriperintökohde, no. 41 kämpän perustus

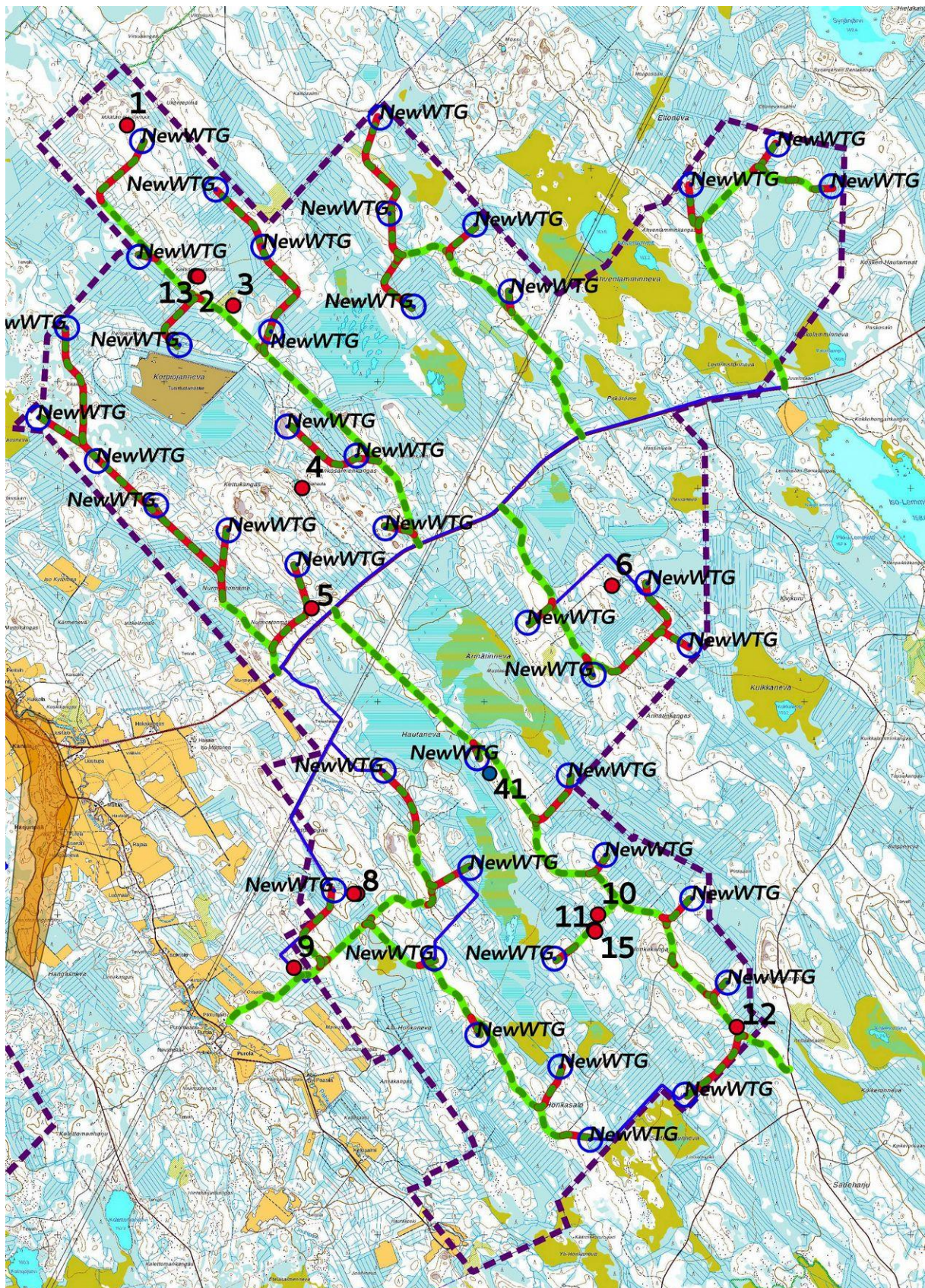
Hankkeen toteutuksella voi olla vaikutusta useisiin muinaisjäännös- tai kulttuuriperintökohteisiin: Kaksi turbiinia sijaitsevat lähellä (etäisyys ≤ 100 m) kohteita 19,20,21, ja 22.

Joitakin tielinjoja ja kaapelit kulkevat lähellä seuraavia kohteita: Kohteet 5, 9,10,11,12, 19 20 21 ja 29. Minimietäisyys maanmuokkaukseen (tienpinnat, leikkaukset, kaivannot, väliaikaiset nostomaakasat) olisi 15 m, jos tielinjaus on jo lähempänä, ehdoton minimietäisyys kohteen reunarakenteisiin on 2 m.

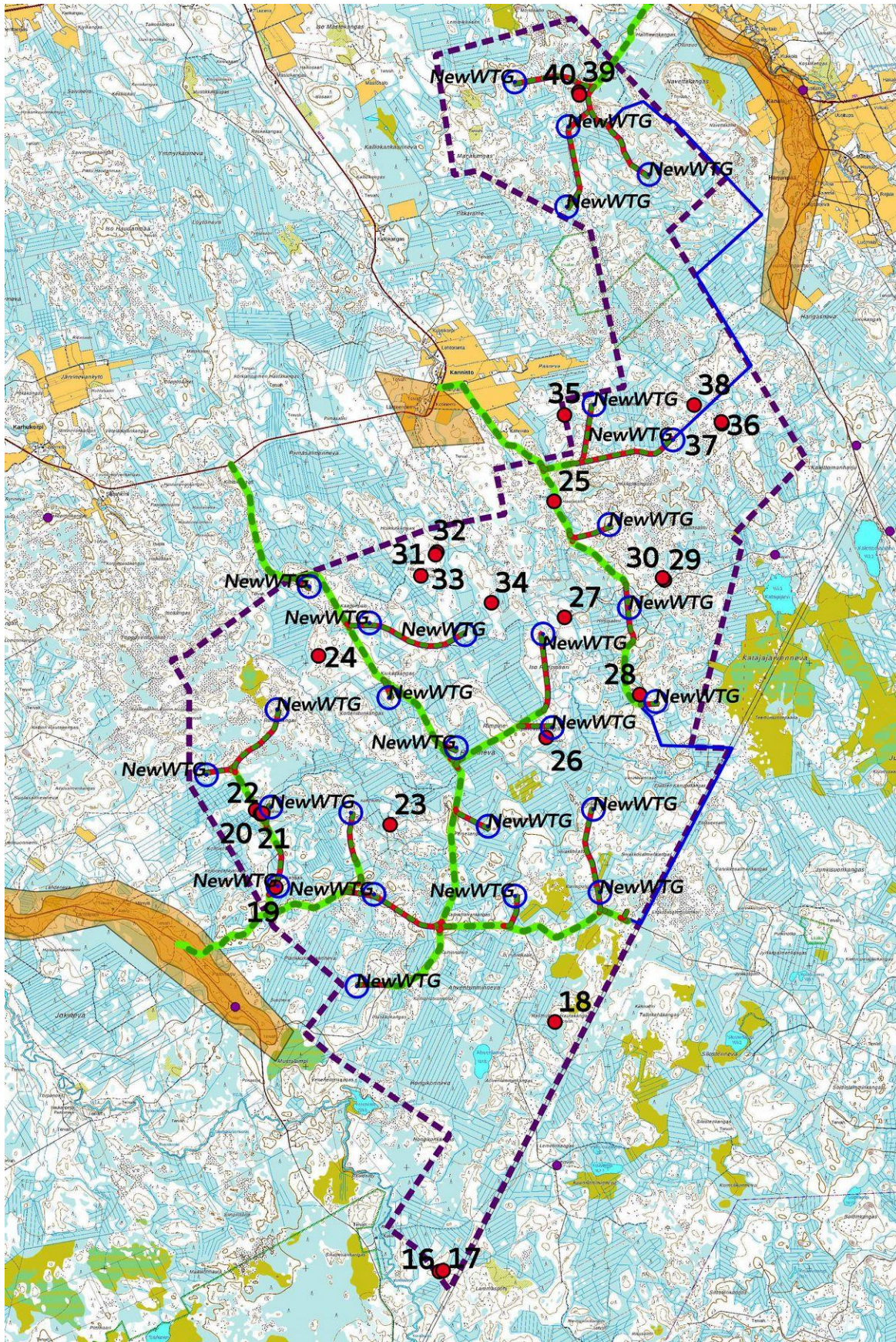
Lestijärvellä, 23.1.2019

Jaana Itäpalo

Hans-Peter Schulz



Kartta 12. Yleiskartta Honkakangas kohteet 1 – 15 ja 41. Muinaisjäännöskohteet punaisena pisteenä, kulttuuriperintökohteet sinisenä pisteenä. S suunnittelualueen raja violetina katkoviivana, voimalanpaikat sinisellä ympyrällä, olemassa olevat tiet vihreänä katkoviivana, uudet tiet punavihreänä katkoviivana, sähkösiirtoreitit (maakaapelit) sinisenä. Maanmittauslaitoksen peruskarttarasteri 1:20 000, 12/2018.



Kartta 13. Yleiskartta Kannisto kohteet 16 - 40. Muinaisjäännöskohteet punaisena pisteenä. Suunnittelualueen raja violettina katkoviivana, voimalanpaikat sinisellä ympyrällä, olemassa olevat tiet vihreänä katkoviivana, uudet tiet punavihreänä katkoviivana, sähkönsiirtoreitit (maakaapelit) sinisenä. MML:n peruskarttarasteri 1:20 000, 12/2018.



6. Aineistoluettelo

Kansallisarkisto:

E7:1/1-15, Halsua karta äfver åker och äng jämte en del Röringe bys is Wetil Socken' / Florin 1756. Littera B.
myös:<http://digi.narc.fi/digi/view.ka?kuid=10187357>

Vaasan maakunta-arkisto; isojakokartat Lestijärvi, 1:5-10.

Kirjallisuus:

Junnila, Heikki, Perhonjokilaakson historia. Kokkola 1987.

Kaarlelan pitäjän historia I. Turku 1969.

Kaarlelan pitäjän historia II. Tammisaari 1980.

Perhonjokilaakson sukututkimusyhdistyksen lukemisto II. Kaustinen 1999.

Virrankoski Pentti, Pohjanlahden ja Suomenselän kansaa. Kahdeksan vuosisataa Keski-Pohjanmaan historiaa. Kokkola 1997.

Digitaalinen aineisto:

Geologian tutkimuskeskus,

<http://gtkdata.gtk.fi/Maankamara/index.html>

Jyväskylän yliopiston julkaisuarkisto, <http://www.vanhakartta.fi/>

Maanmittauslaitos, avoimien aineistojen tiedostopalvelu,

<https://tiedostopalvelu.maanmittauslaitos.fi/tp/kartta>

Maanmittauslaitos,

<http://vanhatpainetutkartat.maanmittauslaitos.fi/>

Museovirasto: Kulttuuriympäristön palveluikkuna:

Arkeologiset kohteet https://www.kyppi.fi/palveluikkuna/mjreki/read/asp/r_default.aspx

Kulttuuriympäristön tutkimusraportit https://www.kyppi.fi/palveluikkuna/raportti/read/asp/r_default.aspx

Kapsi ry, >wms-server <http://tiles.kartat.kapsi.fi/ortokuva?>

Kansallisarkisto: <http://digi.narc.fi/digi/> pitäjän kartasto AlaVeteli 1847, Lestijärvi 1847,

Julkaisematon aineisto:

Schulz Hans-Peter 2003-2004, Perho-Lohtaja harju: rannansiirtymistaulukko.

Itäpalo Jaana ja Schulz Hans-Peter 2004 Perhonjoen asutushistoria- multimedia

Hankkeen päätuote on Perhon – eli Vetelijokilaakson ja Kälviänjokilaakson historiaa käsittelevä multimedia.

Leader+ rahoitus.

Halsua 2018

Halsuan tuulivoimapuiston arkeologinen inventointi. Osa 2 kohdekuvaukset



H.-P. Schulz ja Jaana Itäpalo 23.1.2019

Kansikuva: Mallinsalmen tervapirtin kiuas



KESKI-POHJANMAAN ARKEOLOGIAPALVELU



7. Kohdehakemisto

Kohde	sivu	tyyppi/ tyypin tarkenne	ajoitus	lkm	status
HONKAPERÄ					
1. Määtän Hautamaa	3	Työ- ja valmistuspaikat / tervahaudat	uusi aika	1	U
2. Kukkosen Hautamaa 1	3	Työ- ja valmistuspaikat / tervahaudat	uusi aika	1	U
3. Kukkosen Hautamaa 2	4	Työ- ja valmistuspaikat / tervahaudat	uusi aika	1	U
4. Hankosalmenkangas	5	Työ- ja valmistuspaikat / tervahaudat	uusi aika	1	U
5. Nurmestonmäki	5	Työ- ja valmistuspaikat / tervahaudat	uusi aika	1	U
6. Ärmätinkangas P	6	Työ- ja valmistuspaikat / tervahaudat	uusi aika	1	U
7. Hautaneva	7	Työ- ja valmistuspaikat / tervahaudat	uusi aika	1	MJ
8. Lehtokangas 1	7	Työ- ja valmistuspaikat / tervahaudat	uusi aika	1	U
9. Lehtokangas 2	8	Työ- ja valmistuspaikat / tervahaudat	uusi aika	1	U
10. Honkakangas 1	9	Työ- ja valmistuspaikat / tervahaudat	uusi aika	1	U
11. Honkakangas 2	9	Työ- ja valmistuspaikat / tervahaudat	uusi aika	1	U
12. Honkakangas 3	10	Työ- ja valmistuspaikat / tervahaudat	uusi aika	1	U
13. Kukkosen Hautamaa 3	11	Asuinpaikat / tervapirttien pohjat	uusi aika	1	U
14. Lehtokangas 3	12	Asuinpaikat / tervapirttien pohjat	uusi aika	1	U
15. Honkakangas 4	12	Asuinpaikat / tervapirttien pohjat	uusi aika	1	U
41. Hautasalmi	13	Asuinpaikat / kämppien pohjat	uusin aika	1	KP
KANNISTO					
16. Lammaspohja 1	15	Työ- ja valmistuspaikat / tervahaudat	uusi aika	1	U
17. Lammaspohja 2	15	Työ- ja valmistuspaikat / tervahaudat	uusi aika	1	U
18. Rasmuksen Hautakangas	16	Työ- ja valmistuspaikat / tervahaudat	uusi aika	1	U
19. Hietahaudankangas	18	Työ- ja valmistuspaikat / tervahaudat	uusi aika	1	U
20. Kellonevankangas 1	18	Työ- ja valmistuspaikat / tervahaudat	uusi aika	1	U
21. Kellonevankangas 2	19	Työ- ja valmistuspaikat /	uusi aika	1	U



Kohde	sivu	tyyppi/ tyypin tarkenne	ajoitus	lkm	status
		tervahaudat			
22. Kellonevankangas 3	20	Asuinpaikat / tervapirttien pohjat	uusi aika	1	U
23. Korteniittu	20	Työ- ja valmistuspaikat / tervahaudat	uusi aika	1	U
24. Korteniitunkangas	21	Työ- ja valmistuspaikat / tervahaudat	uusi aika	1	U
25. Hautasalmi	22	Työ- ja valmistuspaikat / tervahaudat	uusi aika	1	U
26. Rimpinevankangas	23	Työ- ja valmistuspaikat / tervahaudat	uusi aika	1	U
27. Iso Rimpisaari	24	Työ- ja valmistuspaikat / tervahaudat	uusi aika	1	U
28. Hirsisalmi etelä	25	Työ- ja valmistuspaikat / tervahaudat	uusi aika	1	U
29. Mallinsalmi 1	25	Asuinpaikat / tervapirttien pohjat	uusi aika	1	U
30. Mallinsalmi 2	26	Työ- ja valmistuspaikat / tervahaudat	uusi aika	1	U
31. Hautakangas 1	27	Työ- ja valmistuspaikat / tervahaudat	uusi aika	1	U
32. Hautakangas 2	27	Työ- ja valmistuspaikat / tervahaudat	uusi aika	1	U
33. Hautakangas 3	28	Asuinpaikat / tervapirttien pohjat	uusi aika	2	U
34. Umpimaa	29	Työ- ja valmistuspaikat / tervahaudat	uusi aika	1	U
35. Kannisto itä	29	Työ- ja valmistuspaikat / tervahaudat	uusi aika	1	U
36. Vinkkelikangas 1	31	Asuinpaikat / tervapirttien pohjat	uusi aika	1	U
37. Vinkkelikangas 2	31	Työ- ja valmistuspaikat / tervahaudat	uusi aika	1	U
38. Vinkkelikangas 3	32	Työ- ja valmistuspaikat / tervahaudat	uusi aika	1	U
39. Liisan Antin Hauta- kangas 1	33	Työ- ja valmistuspaikat / tervahaudat	uusi aika	1	U
40. Liisan Antin Hauta- kangas 2	34	Asuinpaikat / tervapirttien pohjat	uusi aika	1	U

Taulukko. Status: U uusi muinaisjäännöskohde/löytöpaikka, MJ tunnettu muinaisjäännöskohde, KP muu kulttuuriperintökohde



7. Kohdekuvaukset

1. Määtän Hautamaa

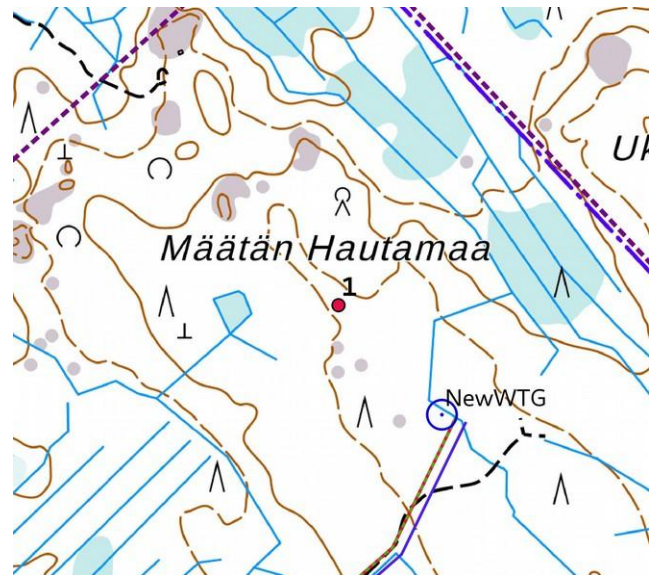
Rekisteritiedot		Paikkatiedot	
Mj-rekisteri		TM35-lehtijako	P4242R
Laji	Kiinteä muinaisjäännös	Vanha yleislehtijako	2341 07
Tyyppi	Työ- ja valmistuspaikat	Koordinaatit ETRS-TM35FIN	P: 7046402 I: 371652
Tyyppin tarkenne	Tervahaudat	N2000	Z 158 m
Ajoitus yleinen	Historiallinen	Koordinaattiselite	GPS-mittaus
Ajoitustarkenne	Uusi aika	Inventointimenetelmät	Pintahavainnointi, valokuvaus

Kuvaus: Moreeniselän laella on iso tervahauta, halkaisija 22 m, halssi suuntautuu pohjoiseen. Alue on avohakattu, osittain taimikkoa, haudan päällä kasvaa nuoria kuusia.

Vaikutusten arvio: Hankkeen toteutuksella ei olisi vaikutusta kohteeseen; sm-merkintä, piste.



Hauta kuvattu pohjoiseen.



Kohde 1. MML:n peruskarttarasteri 1:20 000, 1/2019.

2. Kukkosen Hautamaa 1

Rekisteritiedot		Paikkatiedot	
Mj-rekisteri		TM35-lehtijako	P4242R
Laji	Kiinteä muinaisjäännös	Vanha yleislehtijako	2341 07
Tyyppi	Työ- ja valmistuspaikat	Koordinaatit ETRS-TM35FIN	P: 7044988 I: 372296
Tyyppin tarkenne	Tervahaudat	N2000	Z 148 m
Ajoitus yleinen	Historiallinen	Koordinaattiselite	GPS-mittaus
Ajoitustarkenne	Uusi aika	Inventointimenetelmät	Pintahavainnointi, valokuvaus

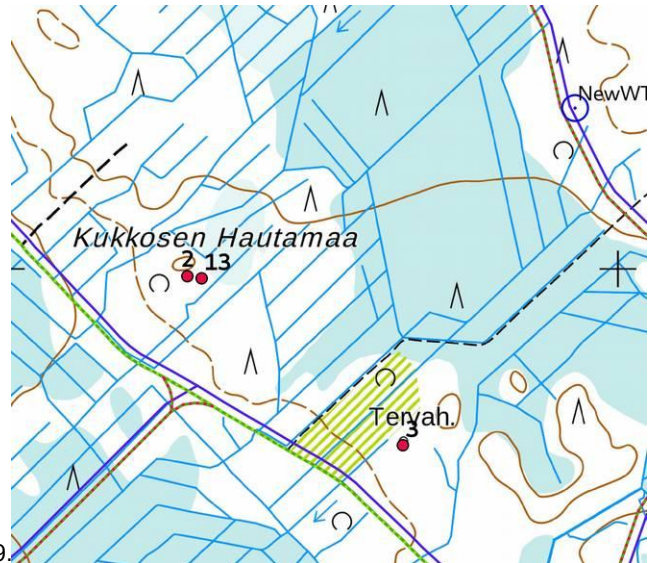


Kuvaus: Matalalla moreeniharjanteella on tervahauta, halkaisija 15 m, halssi suuntautuu etelälounaaseen. Tervahaudasta 25 m itään on tervapirtin pohja (kohde 13). Alue kasvaa harvennettua varttunutta kasvatusmetsää.

Vaikutusten arvio: Hankkeen toteutuksella ei olisi vaikutusta kohteeseen; sm-merkintä, piste.



Tervahauta kuvattu koilliseen.



Kohteet 2,2 ja 13. MML:n peruskarttarasteri 1:20 000, 1/2019.

3. Kukkosen Hautamaa 2

Rekisteritiedot		Paikkatiedot	
Mj-rekisteri		TM35-lehtijako	P4242R
Laji	Kiinteä muinaisjäänös	Vanha yleislehtijako	2341 07
Tyyppi	Työ- ja valmistuspaikat	Koordinaatit ETRS-TM35FIN	P: 7044712 I: 372648
Tyyppin tarkenne	Tervahaudat	N2000	Z 148 m
Ajoitus yleinen	Historiallinen	Koordinaattiselite	GPS-mittaus
Ajoitustarkenne	Uusi aika	Inventointimenetelmät	Pintahavainnointi, valokuvaus

Kuvaus: Matalalla moreeniharjanteella kohteen 2 tervahaudasta 450 m kaakkoon on tervahauta, halkaisija 18 m, halssi suuntautuu lounaaseen. Vallin päällä kasvaa isoja kuusia, länsipuolella on avohakkuualue.

Vaikutusten arvio: Hankkeen toteutuksella ei olisi vaikutusta kohteeseen; sm-merkintä, piste.



Tervahauta kuvattuna itään.



4. Hankosalmenkangas

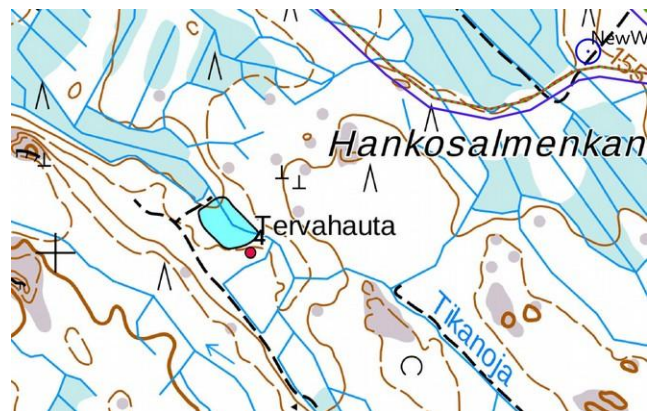
Rekisteritiedot		Paikkatiedot	
Mj-rekisteri		TM35-lehtijako	P4242R
Laji	Kiinteä muinaisjäännös	Vanha yleislehtijako	2341 07
Tyyppi	Työ- ja valmistuspaikat	Koordinaatit ETRS-TM35FIN	P: 7043000 I: 373294
Tyypin tarkenne	Tervahaudat	N2000	Z 147 m
Ajoitus yleinen	Historiallinen	Koordinaattiselite	GPS-mittaus
Ajoitustarkenne	Uusi aika	Inventointimenetelmät	Pintahavainnointi, valokuvaus

Kuvaus: Pienen lammen kaakkoispuolella on tervahauta, halkaisija 17 m, halssi suuntautuu lounaaseen. Vallin päällä kasvaa isoja kuusia, länsipuolella on avohakkuualue.

Vaikutusten arvio: Hankkeen toteutuksella ei olisi vaikutusta kohteeseen; sm-merkintä, piste.



Tervahauta kuvattuna pohjoiseen.



Kohde 4. MML:n peruskarttarasteri 1:20 000, 1/2019.

5. Nurmestonmäki

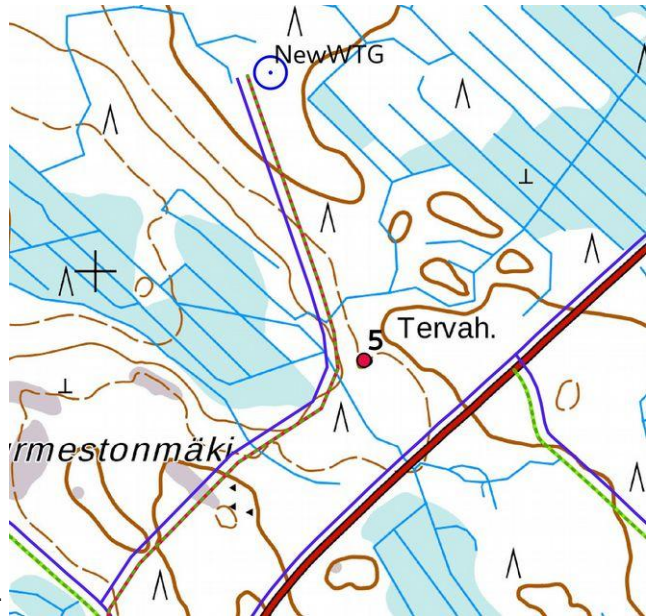
Rekisteritiedot		Paikkatiedot	
Mj-rekisteri		TM35-lehtijako	P4242R
Laji	Kiinteä muinaisjäännös	Vanha yleislehtijako	2341 07
Tyyppi	Työ- ja valmistuspaikat	Koordinaatit ETRS-TM35FIN	P: 7041873 I: 373383
Tyypin tarkenne	Tervahaudat	N2000	Z 158 m
Ajoitus yleinen	Historiallinen	Koordinaattiselite	GPS-mittaus
Ajoitustarkenne	Uusi aika	Inventointimenetelmät	Pintahavainnointi, valokuvaus

Kuvaus: Tervahauta sijaitsee laajan moreeniharjanteen länsirinteellä, tuorehko kangas. Haudan halkaisija on 18 m ja halssi suuntautuu länteen.

Vaikutusten arvio: Hankkeen toteutuksella voi olla vaikutusta kohteeseen, uusi tielinjaus kulkee n. 35 m kohteesta länteen, mikä tulisi huomioida mahdollisessa rakentamisvaiheessa; sm-merkintä, piste.



Tervahauta kuvattu luoteeseen.



Kohde 5. MML:n peruskarttarasteri 1:20 000, 1/2019.

6. Ärmätinkangas P

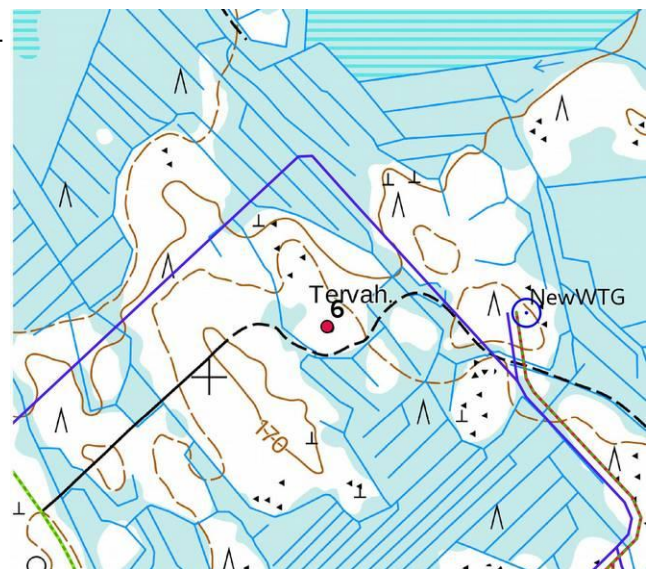
Rekisteritiedot		Paikkatiedot	
Mj-rekisteri		TM35-lehtijako	P4242R
Laji	Kiinteä muinaisjäännös	Vanha yleislehtijako	2341 07
Tyyppi	Työ- ja valmistuspaikat	Koordinaatit ETRS-TM35FIN	P: 7042085 I: 376198
Tyypin tarkenne	Tervahaudat	N2000	Z 167 m
Ajoitus yleinen	Historiallinen	Koordinaattiselite	GPS-mittaus
Ajoitustarkenne	Uusi aika	Inventointimenetelmät	Pintahavainnointi, valokuvaus

Kuvaus: Tasaisella soistuneella kankaalla on tervahauta, halkaisija 20 m, halssi suuntautuu lounaaseen. Vallin päällä kasvaa nuorta puustoa, länsipuolella on avohakkuualue.

Vaikutusten arvio: Hankkeen toteutuksella ei olisi vaikutusta kohteeseen; sm-merkintä, piste.



Tervahauta kuvattu pohjoiseen.



Kohde 6. MML:n peruskarttarasteri 1:20 000, 1/2019.

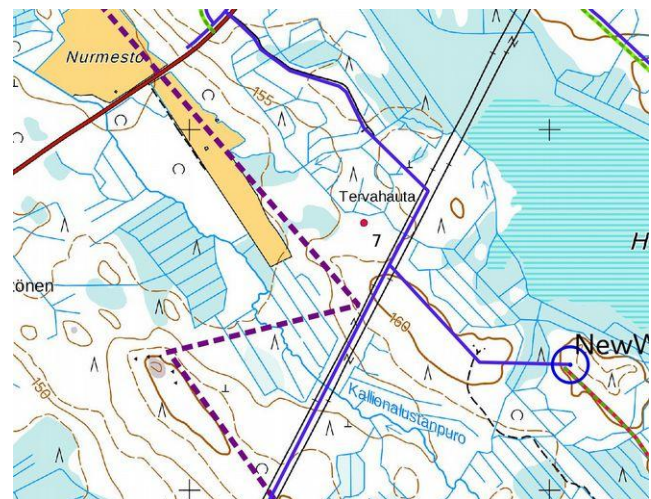


7. Hautaneva

Rekisteritiedot		Paikkatiedot	
Mj-rekisteri	1000025431	TM35-lehtijako	P4242R
Laji	Kiinteä muinaisjäänös	Vanha yleislehtijako	2341 07
Tyyppi	Työ- ja valmistuspaikat	Koordinaatit ETRS-TM35FIN	P: 7040742 I: 373486
Tyypin tarkenne	Tervahaudat	N2000	Z 166 m
Ajoitus yleinen	Historiallinen	Koordinaattiselite	MJ-rekisterin koordinaatit
Ajoitustarkenne	Uusi aika	Inventointimenetelmät	Ei toimenpiteitä

Kuvaus: Paikalla ei käyty, koska kohde inventoitiin vuonna 2014 (T. Rostedt).

Vaikutusten arvio: Hankkeen toteutuksella ei olisi vaikutusta kohteeseen (sm-merkintä, piste).



Kohde 7. MML:n peruskarttarasteri 1:20 000, 1/2019.

8. Lehtokangas 1

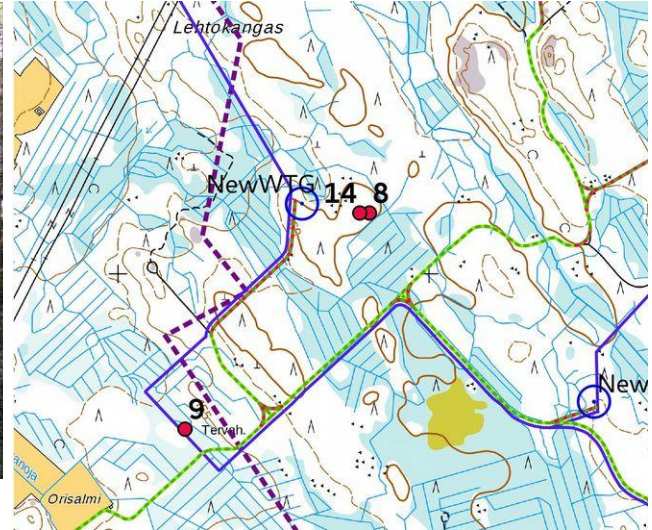
Rekisteritiedot		Paikkatiedot	
Mj-rekisteri		TM35-lehtijako	P4242R
Laji	Kiinteä muinaisjäänös	Vanha yleislehtijako	2341 07
Tyyppi	Työ- ja valmistuspaikat	Koordinaatit ETRS-TM35FIN	P: 7039196 I: 373809
Tyypin tarkenne	Tervahaudat	N2000	Z 160 m
Ajoitus yleinen	Historiallinen	Koordinaattiselite	GPS-mittaus
Ajoitustarkenne	Uusi aika	Inventointimenetelmät	Pintahavainnointi, valokuvaus

Kuvaus: Tervahauta sijaitsee laajan tasaisen sorakankaan törmän itäpuolella; kuivahko harvennettu kangas. Haudan halkaisija on 21 m ja halssi suuntautuu itään.

Vaikutusten arvio: Hankkeen toteutuksella ei olisi vaikutusta kohteeseen, sm-merkintä, piste.



Tervahauta kuvattu lounaaseen, sortunut halssi.



Kohteet 8,9 ja 14. MML:n peruskarttarasteri 1:20 000, 1/2019.

9. Lehtokangas 2

Rekisteritiedot		Paikkatiedot	
Mj-rekisteri		TM35-lehtijako	P4242R
Laji	Kiinteä muinaisjäänös	Vanha yleislehtijako	2341 07
Tyyppi	Työ- ja valmistuspaikat	Koordinaatit ETRS-TM35FIN	P: 7038501 I: 373216
Tyyppin tarkenne	Tervahaudat	N2000	Z 153 m
Ajoitus yleinen	Historiallinen	Koordinaattiselite	GPS-mittaus
Ajoitustarkenne	Uusi aika	Inventointimenetelmät	Pintahavainnointi, valokuvaus

Kuvaus: Tervahauta sijaitsee pienellä kuivahkolla kangassaarekkeella. Haudan halkaisija on 15 m ja halssi suuntautuu etelään.

Vaikutusten arvio: Hankkeen toteutuksella voisi olla vaikutusta kohteeseen, uusi sähkönsiirtolinjaus kulkee alle 10 m kohteesta länteen, mikä tulisi huomioida mahdollisessa rakentamisvaiheessa; sm-merkintä, piste.



Tervahauta kuvattu länteen.



10. Honkakangas 1

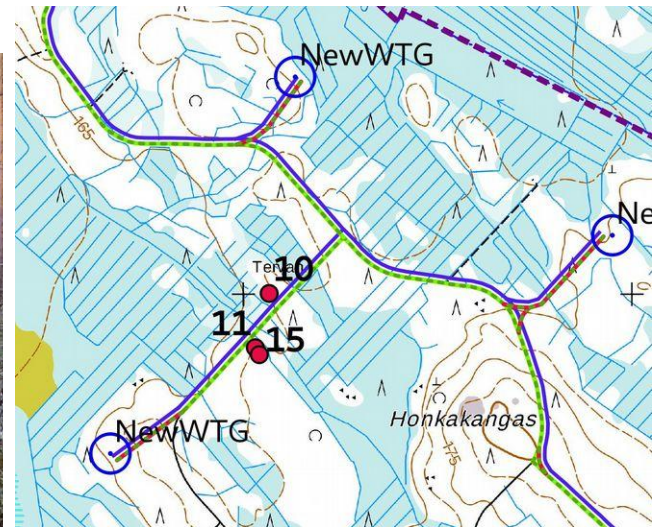
Rekisteritiedot		Paikkatiedot	
Mj-rekisteri		TM35-lehtijako	P4242R
Laji	Kiinteä muinaisjäännös	Vanha yleislehtijako	2341 07
Tyyppi	Työ- ja valmistuspaikat	Koordinaatit ETRS-TM35FIN	P: 7039001 I: 376067
Tyyppin tarkenne	Tervahaudat	N2000	Z 167 m
Ajoitus yleinen	Historiallinen	Koordinaattiselite	GPS-mittaus
Ajoitustarkenne	Uusi aika	Inventointimenetelmät	Pintahavainnointi, valokuvaus

Kuvaus: Tervahauta sijaitsee hiekkaharjanteella. Haudan halkaisija on 9 m ja halssi suuntautuu länteen. Kivi- ja kangas, varttunutta kasvatusmetsää.

Vaikutusten arvio: Hankkeen toteutuksella voisi olla vaikutusta kohteeseen; parannettava tielinjaus ja uusi sähkönsiirtolinjaus kulkevat noin 20-25 m kohteesta kaakkoon, mikä on otettava huomioon mahdollisessa rakentamisvaiheessa; sm-merkintä, piste.



Tervahauta kuvattu luoteeseen.
1/2019.



Kohteet 10, 11 ja 15. MML:n peruskarttarasteri 1:20 000,

11. Honkakangas 2

Rekisteritiedot		Paikkatiedot	
Mj-rekisteri		TM35-lehtijako	P4242R
Laji	Kiinteä muinaisjäännös	Vanha yleislehtijako	2341 07
Tyyppi	Työ- ja valmistuspaikat	Koordinaatit ETRS-TM35FIN	P: 7038861 I: 376032
Tyyppin tarkenne	Tervahaudat	N2000	Z 161 m
Ajoitus yleinen	Historiallinen	Koordinaattiselite	GPS-mittaus
Ajoitustarkenne	Uusi aika	Inventointimenetelmät	Pintahavainnointi, valokuvaus



Kuvaus: Tervahauta sijaitsee hiekkaharjanteella. Haudan halkaisija on 15 m ja halssi suuntautuu luoteeseen. Kuiva kangas, varttunutta kasvatusmetsää.

Vaikutusten arvio: Hankkeen toteutuksella voisi olla vaikutusta kohteeseen, parannettava tielinjaus ja uusi sähkönsiirtolinjaus kulkevat noin 25 m kohteesta luoteeseen, mikä tulisi huomioida mahdollisessa rakentamisvaiheessa; sm-merkintä, piste.



Tervahauta kuvattu etelään.

Kartta sivulla 9.

12. Honkakangas 3

Rekisteritiedot		Paikkatiedot	
Mj-rekisteri		TM35-lehtijako	P4242R
Laji	Kiinteä muinaisjäännös	Vanha yleislehtijako	2332 09
Tyyppi	Työ- ja valmistuspaikat	Koordinaatit ETRS-TM35FIN	P: 7037947 I: 376042
Tyypin tarkenne	Tervahaudat	N2000	Z 170 m
Ajoitus yleinen	Historiallinen	Koordinaattiselite	GPS-mittaus
Ajoitustarkenne	Uusi aika	Inventointimenetelmät	Pintahavainnointi, valokuvaus

Kuvaus: Tervahauta sijaitsee metsästysmajan pihan tuntumassa matalalla hiekkaharjanteella. Tuplahauta, halkaisija ulompi valli mukaan lukien on 31 m ja kuopan halkaisija 15 m ja syvyys 1,4 m. Halssi suuntautuu luoteeseen. Harvennettua nuorta kasvatusmetsää, kuiva kangas.

Vaikutusten arvio: Hankkeen toteutuksella voisi olla vaikutusta kohteeseen, parannettava tielinjaus ja uusi sähkönsiirtolinjaus kulkevat noin 15 m kohteesta lounaaseen, mikä tulisi huomioida mahdollisessa rakentamisvaiheessa; sm-merkintä, piste.



Tervahauta kuvattu pohjoiseen.

Kohde12. MML:n peruskarttarasteri 1:20 000, 1/2019.



13. Kukkosen Hautamaa 3

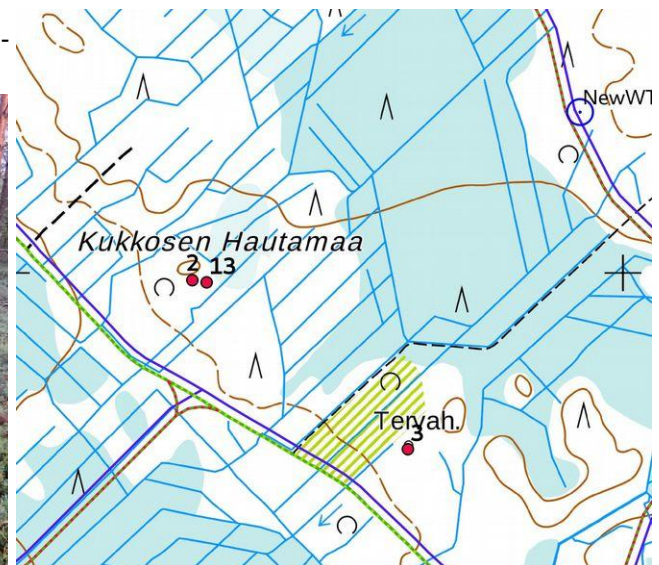
Rekisteritiedot		Paikkatiedot	
Mj-rekisteri		TM35-lehtijako	P4242R
Laji	Kiinteä muinaisjäänös	Vanha yleislehtijako	2341 07
Tyyppi	Asuinpaikat	Koordinaatit ETRS-TM35FIN	P: 7044984 I: 372319
Tyyppin tarkenne	Tervapirttien pohjat	N2000	Z 148 m
Ajoitus yleinen	Historiallinen	Koordinaattiselite	GPS-mittaus
Ajoitustarkenne	Uusi aika	Inventointimenetelmät	Pintahavainnointi, kairaus, valokuvaus

Kuvaus: Kohteen nro 2 Kukkosen Hautamaa 1 tervahaudasta noin 25 m itään on tervapirtin pohja, josta on säilynyt kiukaan jäänteet (mitat 1,8 x 1,5 x 0,5 m) ja osia matalasta maaperustuksesta. Rakenteet ovat aluskasvillisuuden peittämiä. Kiukaan kohdalla humuksen alla on kumpu palaneita kiviä, hiiltä ja nokimaata.

Vaikutusten arvio: Hankkeen toteutuksella ei olisi vaikutusta kohteeseen; sm-merkintä, piste.



Tervapirtin kiuas kuvattu koilliseen.



Kohteet 2, 3 ja 13. MML:n peruskarttarasteri 1:20 000, 1/2019.

**14. Lehtokangas 3**

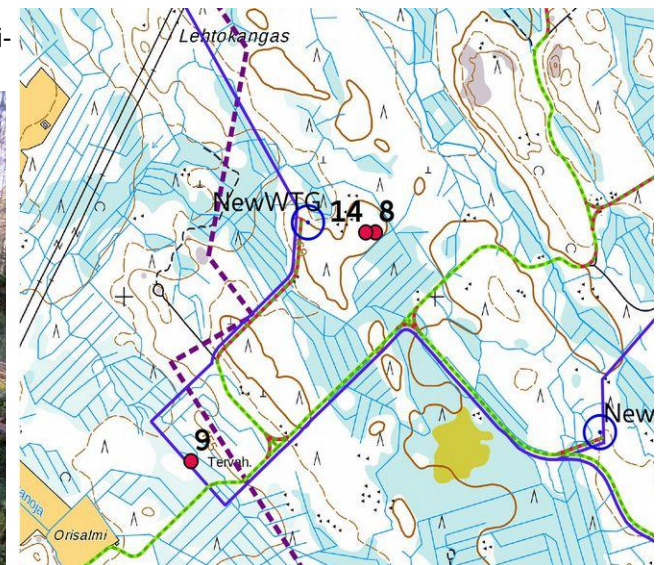
Rekisteritiedot		Paikkatiedot	
Mj-rekisteri		TM35-lehtijako	P4242R
Laji	Kiinteä muinaisjäännös	Vanha yleislehtijako	2341 07
Tyyppi	Asuinpaikat	Koordinaatit ETRS-TM35FIN	P: 7039196 I: 373778
Tyyppin tarkenne	Tervapirttien pohjat	N2000	Z 161 m
Ajoitus yleinen	Historiallinen	Koordinaattiselite	GPS-mittaus
Ajoitustarkenne	Uusi aika	Inventointimenetelmät	Pintahavainnointi, kairaus, valokuvaus

Kuvaus: Kohteen nro 8 Lehtokangas 1 tervahaudasta noin 33 m länteen on tervapirtin pohja, josta on säilynyt kiukaan jäänteet (mitat 1,5 x 1,4 x 0,3 m) humuksen alla on kumpu palaneita kiviä, hiiltä ja nokimaata. Rakenteet ovat aluskasvillisuuden peittämiä.

Vaikutusten arvio: Hankkeen toteutuksella ei olisi vaikutusta kohteeseen; sm-merkintä, piste.



Tervapirtin kiuas kuvattu koilliseen.



Kohteet 2,3 ja 13. MML:n peruskarttarasteri 1:20 000, 1/2019.

15. Honkakangas 4

Rekisteritiedot		Paikkatiedot	
Mj-rekisteri		TM35-lehtijako	P4242R
Laji	Kiinteä muinaisjäännös	Vanha yleislehtijako	2341 07
Tyyppi	Asuinpaikat	Koordinaatit ETRS-TM35FIN	P: 7038843 I: 376042
Tyyppin tarkenne	Tervapirttien pohjat	N2000	Z 648 m
Ajoitus yleinen	Historiallinen	Koordinaattiselite	GPS-mittaus
Ajoitustarkenne	Uusi aika	Inventointimenetelmät	Pintahavainnointi, kairaus, valokuvaus

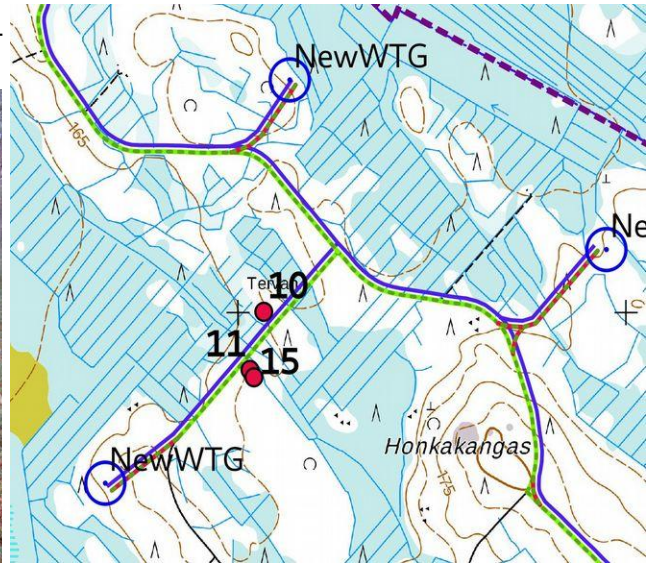


Kuvaus: Kohteen nro 11 Honkakangas tervahaudasta noin 20 m kaakkoon on tervapirtin pohja, josta on säilynyt kiukaan jäänteet (mitat 1,9 x 1,9 x 0,5 m) ja osia matalasta maaperustuksesta. Rakenteet ovat aluskasvillisuuden peittämiä. Kiukaan kohdalla humuksen alla on kumpu palaneita kiviä, hiiltä ja nokimaata.

Vaikutusten arvio: Hankkeen toteutuksella ei olisi vaikutusta kohteeseen; sm-merkintä, piste.



Tervapirtin kiuas kuvattu kaakkoon.



Kohteet 2,3 ja 13. MML:n peruskarttarasteri 1:20 000, 1/2019.

41. Hautasalmi

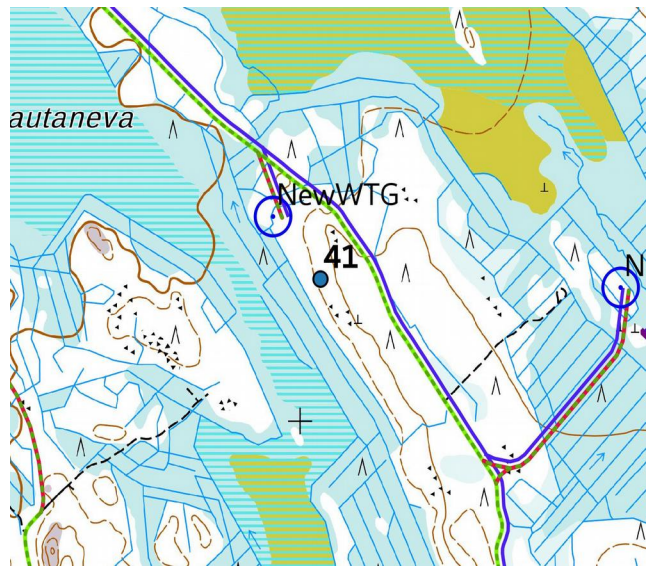
Rekisteritiedot		Paikkatiedot	
Mj-rekisteri		TM35-lehtijako	P4242R
Laji	Kulttuuriperintökohde	Vanha yleislehtijako	2341 07
Tyyppi	Asuinpaikat	Koordinaatit ETRS-TM35FIN	P: 70403324 I: 375051
Tyyppin tarkenne	Kämppien pohjat	N2000	Z 161 m
Ajoitus yleinen	Historiallinen	Koordinaattiselite	GPS-mittaus
Ajoitustarkenne	Uusin aika	Inventointimenetelmät	Pintahavainnointi, kairaus, valokuvaus

Kuvaus: Paikalla on kämpän perustuksen osia, joista on säilynyt vain yksi nurkka. Perustus on tehty lohkokivistä, lounaisnurkan korkeus on noin 40 cm. Kohde sijaitsee laajan nevan reunalla moreeniharjanteen alarinteellä. Ympäristö on avohakattu ja muokattu, minkä takia suurin osa mahdollisista rakenteista on hävinnyt. Kämpä on merkitty vuoden 1967 peruskartalle (karttaote seuraavalla sivulla), kämpän luoteispuolella on ollut iso talli.

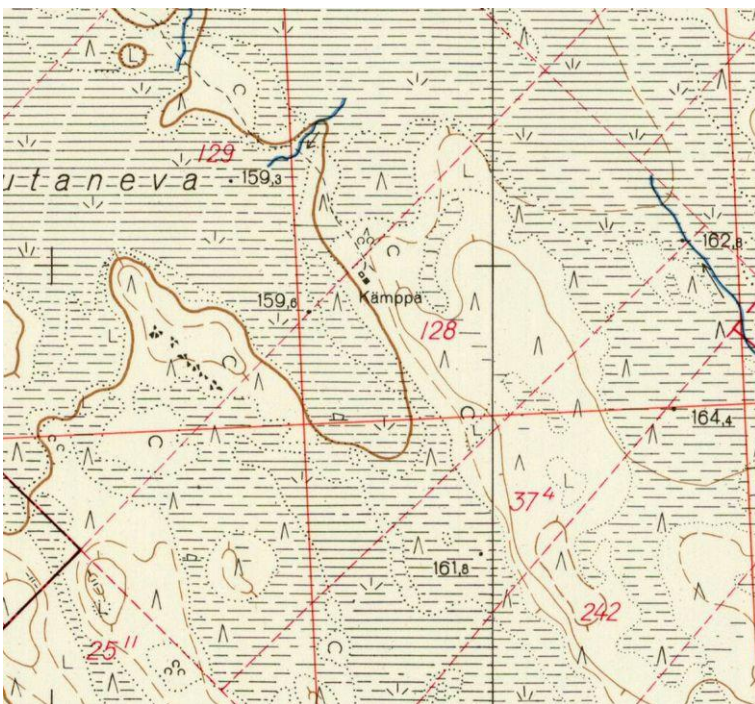
Vaikutusten arvio: Hankkeen toteutuksella ei olisi vaikutusta kohteeseen; s-merkintä, piste.



Kämpän perustusta kuvattu itään.



Kohde 42. MML:n peruskarttarasteri 1:20 000, 1/2019.



Ote vuoden 1967 peruskartasta 2342 07.



16. Lammaspohja 1

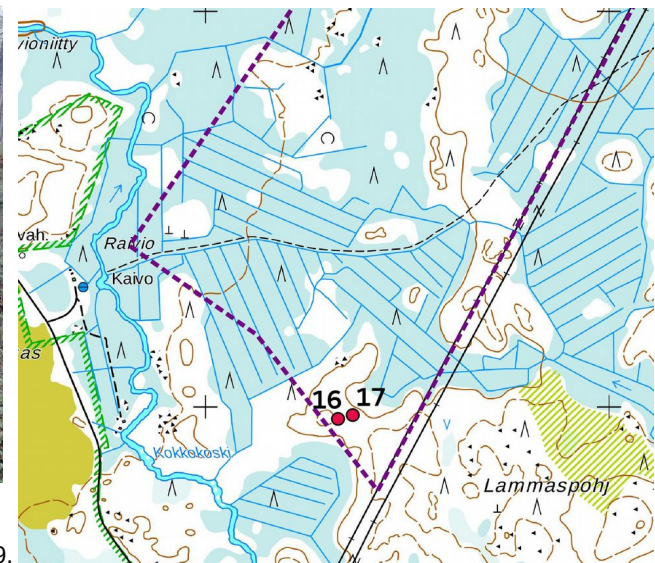
Rekisteritiedot		Paikkatiedot	
Mj-rekisteri		TM35-lehtijako	P4241R
Laji	Kiinteä muinaisjäänös	Vanha yleislehtijako	2332 08
Tyyppi	Työ- ja valmistuspaikat	Koordinaatit ETRS-TM35FIN	P: 7028969 I: 367328
Tyyppin tarkenne	Tervahaudat	N2000	Z 167 m
Ajoitus yleinen	Historiallinen	Koordinaattiselite	GPS-mittaus
Ajoitustarkenne	Uusi aika	Inventointimenetelmät	Pintahavainnointi, valokuvaus

Kuvaus: Tasaisella kuivalla hiekkakankaalla on tervahauta, halkaisija 16 m, halssi suuntautuu itään. Tervahaudasta 40 m itään on toinen tervahauta (kohde 17). Alue kasvaa harvennettua varttunutta kasvatusmetsää.

Vaikutusten arvio: Hankkeen toteutuksella ei olisi vaikutusta kohteeseen; sm-merkintä, piste.



Tervahauta kuvattu koilliseen.



Kohteet 16 ja 17. MML:n peruskarttarasteri 1:20 000, 1/2019.

17. Lammaspohja 2

Rekisteritiedot		Paikkatiedot	
Mj-rekisteri		TM35-lehtijako	P4241R
Laji	Kiinteä muinaisjäänös	Vanha yleislehtijako	2332 08
Tyyppi	Työ- ja valmistuspaikat	Koordinaatit ETRS-TM35FIN	P: 7028979 I: 367365
Tyyppin tarkenne	Tervahaudat	N2000	Z 166 m
Ajoitus yleinen	Historiallinen	Koordinaattiselite	GPS-mittaus
Ajoitustarkenne	Uusi aika	Inventointimenetelmät	Pintahavainnointi, valokuvaus

Kuvaus: Kohteen nro 16 Lammaspohja 1 tervahaudasta 40 m itään on toinen tervahauta, halkaisija 18 m, halssi suuntautuu itään. Tasainen kuiva hiekkakangas, harvennettua varttunutta kasvatusmetsää.



Vaikutusten arvio: Hankkeen toteutuksella ei olisi vaikutusta kohteeseen; sm-merkintä, piste.



Tervahauta kuvattu lounaaseen.

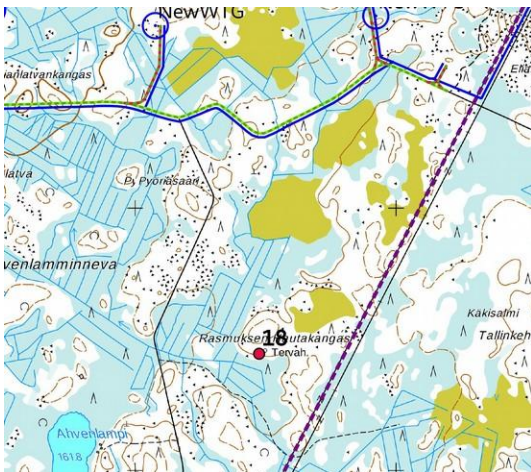
Kartta sivulla 15.

18. Rasmuksen Hautakangas

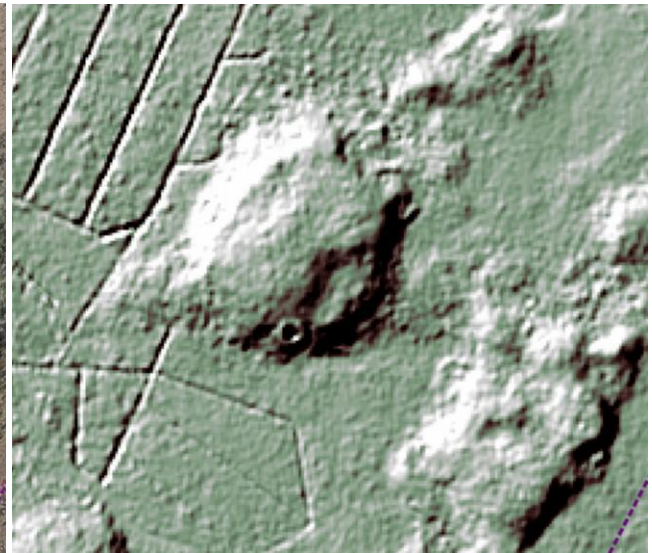
Rekisteritiedot		Paikkatiedot	
Mj-rekisteri		TM35-lehtijako	P4241L
Laji	Kiinteä muinaisjäänнос	Vanha yleislehtijako	2332 06
Tyyppi	Työ- ja valmistuspaikat	Koordinaatit ETRS-TM35FIN	P: 7028969 I: 367328
Tyypin tarkenne	Tervahaudat	N2000	Z 167 m
Ajoitus yleinen	Historiallinen	Koordinaattiselite	GPS-mittaus
Ajoitustarkenne	Uusi aika	Inventointimenetelmät	Pintahavainnointi, valokuvaus

Kuvaus: Pienen pohjamoreenia olevan kummun eteläisen törmän yläpuolella on iso tervahauta, halkaisija on 24 m ja kuopan syvyys yli 1,6 m, halssi suuntautuu länsilounaaseen. Kummun rinteellä on laajasti luolikoita. Alueella kasvaa harvennettua varttunutta kasvatusmetsää.

Vaikutusten arvio: Hankkeen toteutuksella ei olisi vaikutusta kohteeseen; sm-merkintä, piste.



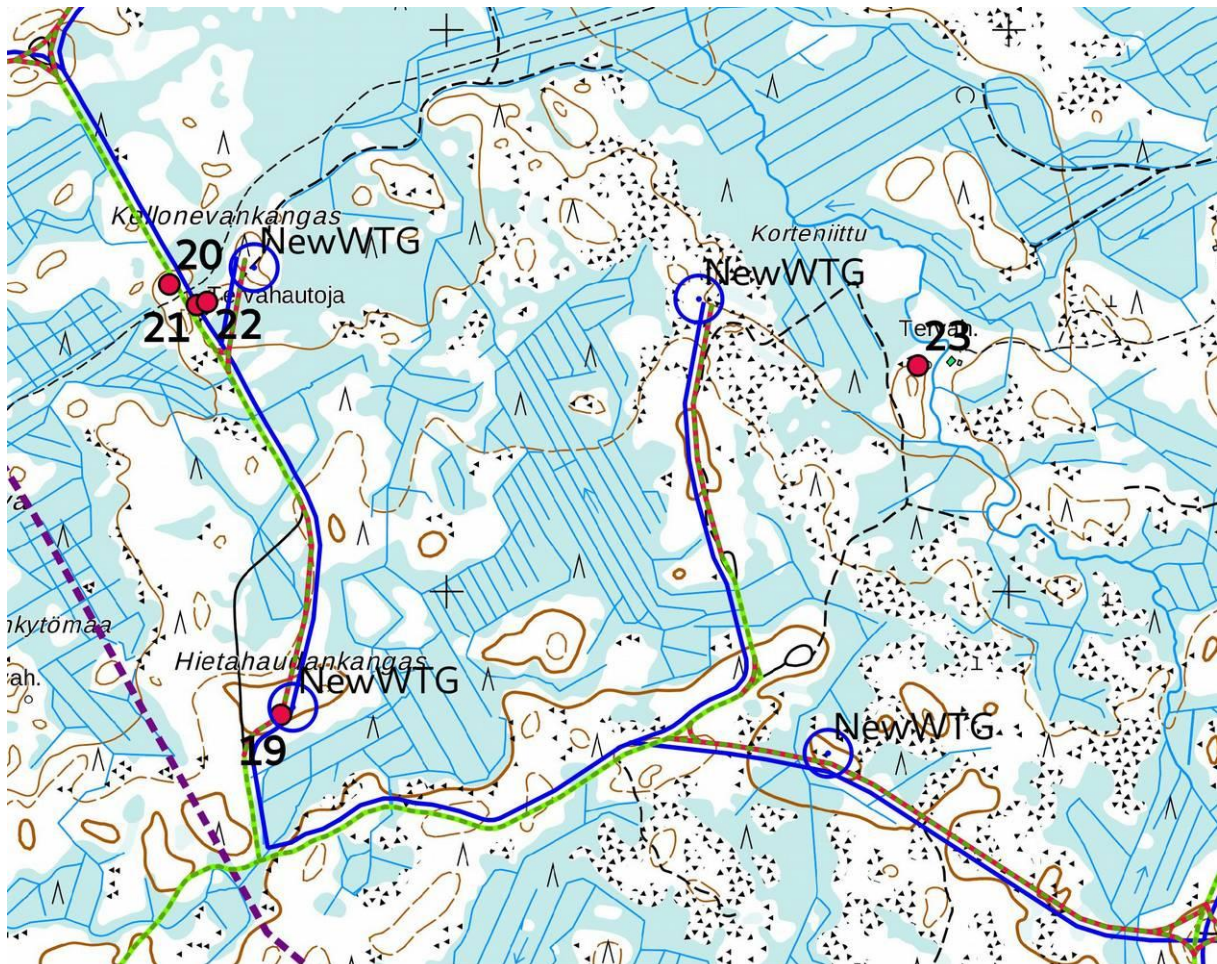
Kohde 18. MML:n peruskarttarasteri 1:20 000, 1/2019.



Ortokuva yhdistetty korkokuvaan. Maanmittauslaitoksen ortokuvat 1/2019.
>wms-server <http://tiles.kartat.kapsi.fi/ortokuva?>

Lidaraineistoon perustuva vinovalovarjoste, tervahauta kivan keskellä kumpareen eteläreunassa. MML:n laserkeilausaineisto 1/2019.

KOhteET 19 – 23



Kohteet 19 -23. MML:n peruskarttarasteri 1:20 000, 1/2019.



19. Hietahaudankangas

Rekisteritiedot		Paikkatiedot	
Mj-rekisteri		TM35-lehtijako	P4241L
Laji	Kiinteä muinaisjäännös	Vanha yleislehtijako	2332 06
Tyyppi	Työ- ja valmistuspaikat	Koordinaatit ETRS-TM35FIN	P: 7032780 I: 365705
Tyypin tarkenne	Tervahaudat	N2000	Z 160 m
Ajoitus yleinen	Historiallinen	Koordinaattiselite	GPS-mittaus
Ajoitustarkenne	Uusi aika	Inventointimenetelmät	Pintahavainnointi, valokuvaus

Kuvaus: Tasaisella kuivalla hiekkakankaalla on tervahauta, halkaisija 16 m, halssi on sortunut, sen suunta oli itään tai kaakkoon. Alue on avohakattu.

Vaikutusten arvio: Hankkeen toteutuksella voisi olla vaikutusta kohteeseen; se sijaitsee suunnitellulla tie- ja sähkösiirronlinjauksella sekä voimalapaikasta 25 m lounaaseen. Sm-merkintä, piste.



Tervahauta kuvattu itään.

20. Kellonevankangas 1

Rekisteritiedot		Paikkatiedot	
Mj-rekisteri		TM35-lehtijako	P4241L
Laji	Kiinteä muinaisjäännös	Vanha yleislehtijako	2332 06
Tyyppi	Työ- ja valmistuspaikat	Koordinaatit ETRS-TM35FIN	P: 7033547 I: 365507
Tyypin tarkenne	Tervahaudat	N2000	Z 156 m
Ajoitus yleinen	Historiallinen	Koordinaattiselite	GPS-mittaus
Ajoitustarkenne	Uusi aika	Inventointimenetelmät	Pintahavainnointi, valokuvaus

Kuvaus: Tasaisella kuivalla hiekkakankaalla ja harjun sivuhaarassa on tervahauta, jonka halkaisija on 18 m, halssi suuntautuu länteen. Haudan päällä kasvaa nuoria koivuja.



Vaikutusten arvio: Hankkeen toteutuksella voi olla vaikutusta kohteeseen; se sijaitsee välittömästi parannettavan tielinjauksen lounaispuolella ja suunnittelusta voimalapaikasta 150 m länsilounaaseen; sm-merkintä, piste.



Tervahauta kuvattu länteen.

Kartta sivulla 17.

21. Kellonevankangas 2

Rekisteritiedot		Paikkatiedot	
Mj-rekisteri		TM35-lehtijako	P4241L
Laji	Kiinteä muinaisjäännös	Vanha yleislehtijako	2332 06
Tyyppi	Työ- ja valmistuspaikat	Koordinaatit ETRS-TM35FIN	P: 7033547 I: 365507
Tyypin tarkenne	Tervahaudat	N2000	Z 155 m
Ajoitus yleinen	Historiallinen	Koordinaattiselite	GPS-mittaus
Ajoitustarkenne	Uusi aika	Inventointimenetelmät	Pintahavainnointi, valokuvaus

Kuvaus: Kohteen nro 20 tervahaudasta noin 60 m kaakkoon, tien toisella puolella on toinen tervahauta, halkaisija 9 m, halssi suuntautuu kaakkoon. Haudan päällä kasvaa eri-ikäisiä puita, tasainen kuiva hiekkakangas.

Vaikutusten arvio: Hankkeen toteutuksella voisi olla vaikutusta kohteeseen; se sijaitsee välittömästi parannettavan tielinjauksen ja sähkösiirronlinjauksen koillispuolella ja suunnittelusta voimalapaikasta 130 m lounaaseen; sm-merkintä, piste.



Tervahauta kuvattu koilliseen.

Kartta sivulla 17.



22. Kellonevankangas 3

Rekisteritiedot		Paikkatiedot	
Mj-rekisteri		TM35-lehtijako	P4241L
Laji	Kiinteä muinaisjäänös	Vanha yleislehtijako	2332 06
Tyyppi	Asuinpaikat	Koordinaatit ETRS-TM35FIN	P: 7033515 I: 365574
Tyypin tarkenne	Tervapirttien pohjat	N2000	Z 155 m
Ajoitus yleinen	Historiallinen	Koordinaattiselite	GPS-mittaus
Ajoitustarkenne	Uusi aika	Inventointimenetelmät	Pintahavainnointi, kairaus, valokuvaus

Kuvaus: Kohteen nro 21 Kellonevankangas 2 tervahaudasta noin 25 m itään on tervapirtin pohja, josta on säilynyt pienen kiukaan jäänteet (mitat 1,2 x 1,51 x 0,2 m) ja matala painanne, mitat noin 4 x 4 m. Rakenteet ovat aluskasvillisuuden peittämiä. Kiukaan kohdalla humuksen alla on kumpu palaneita kiviä, hiiltä ja noki-maata.

Vaikutusten arvio: Hankkeen toteutuksella voisi olla vaikutusta kohteeseen; se sijaitsee 25-30 m paranneta-van tielinjauksen ja sähkösiirronlinjauksen koillispuolella ja suunnittelusta voimalapaikasta 100 m lounaa-seen; sm-merkintä, piste.



Tervapirtin painanne, taustalla oikealla kiukaan jäänteet, kuvattu itään.
Kartta sivulla 17.

23. Korteniittu

Rekisteritiedot		Paikkatiedot	
Mj-rekisteri		TM35-lehtijako	P4241L
Laji	Kiinteä muinaisjäänös	Vanha yleislehtijako	2332 06
Tyyppi	Työ- ja valmistuspaikat	Koordinaatit ETRS-TM35FIN	P: 7033402 I: 366837
Tyypin tarkenne	Tervahaudat	N2000	Z 155 m
Ajoitus yleinen	Historiallinen	Koordinaattiselite	GPS-mittaus
Ajoitustarkenne	Uusi aika	Inventointimenetelmät	Pintahavainnointi, valokuvaus

Kuvaus: Pienellä kummulla Kaihianojan länsipuolella on tervahauta, halkaisija 20 m, halssi suuntautuu koilli-seen. Haudan päällä kasvaa pääosin varttuneita puita, tuoreehko kangas.



Vaikutusten arvio: Hankkeen toteutuksella ei olisi vaikutusta kohteeseen; sm-merkintä, piste.



24. Korteniitunkangas

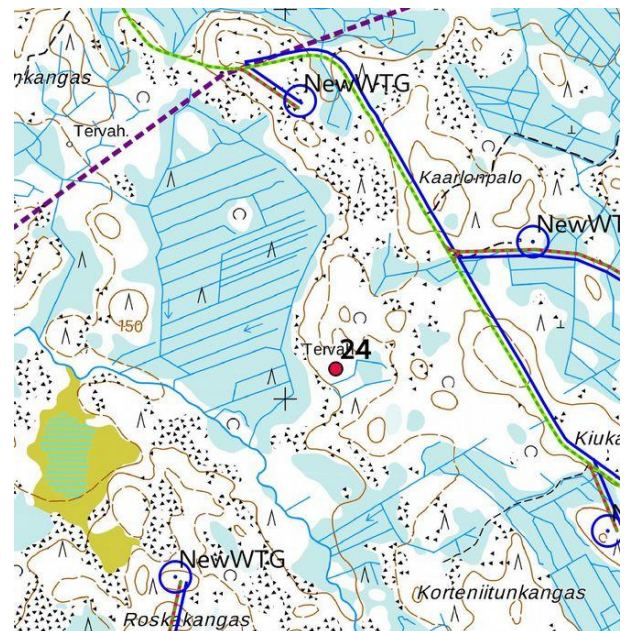
Rekisteritiedot		Paikkatiedot	
Mj-rekisteri		TM35-lehtijako	P4241L
Laji	Kiinteä muinaisjäännös	Vanha yleislehtijako	2332 06
Tyyppi	Työ- ja valmistuspaikat	Koordinaatit ETRS-TM35FIN	P: 7035077 I: 366130
Tyyppin tarkenne	Tervahaudat	N2000	Z 151 m
Ajoitus yleinen	Historiallinen	Koordinaattiselite	GPS-mittaus
Ajoitustarkenne	Uusi aika	Inventointimenetelmät	Pintahavainnointi, valokuvaus

Kuvaus: Tasaisen kivisen kankaan etelärinteellä on tervahauta, halkaisija 16 m, halssi suuntautuu etelälou-naaseen. Haudan päällä kasvaa pääosin varttuneita puita, tuoreehko kangas.

Vaikutusten arvio: Hankkeen toteutuksella ei olisi vaikutusta kohteeseen; sm-merkintä, piste.



Tervahauta kuvattu pohjoiseen



Kohde 24. MML:n peruskarttarasteri 1:20 000, 1/2019.



25. Hautasalmi

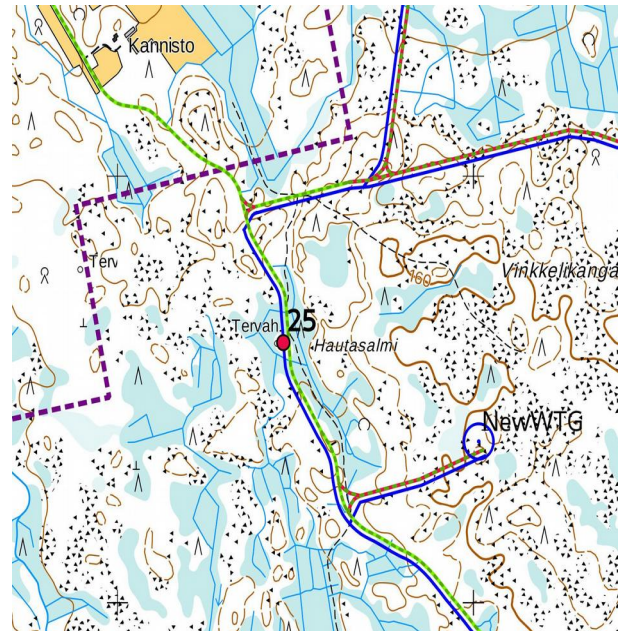
Rekisteritiedot		Paikkatiedot	
Mj-rekisteri		TM35-lehtijako	P4241R
Laji	Kiinteä muinaisjäännös	Vanha yleislehtijako	2332 06
Tyyppi	Työ- ja valmistuspaikat	Koordinaatit ETRS-TM35FIN	P: 7036610 I: 368466
Tyypin tarkenne	Tervahaudat	N2000	Z 151 m
Ajoitus yleinen	Historiallinen	Koordinaattiselite	GPS-mittaus
Ajoitustarkenne	Uusi aika	Inventointimenetelmät	Pintahavainnointi, valokuvaus

Kuvaus: Metsäautotien länsipuolella on tervahauta, halkaisija 20 m, halssi suuntautuu lounaaseen. Haudan päällä kasvaa pääosin isoja koivuja, tuoreehko kangas.

Vaikutusten arvio: Hankkeen toteutuksella voisi olla vaikutusta kohteeseen; se sijaitsee 8 m parannetavan tielinjauksen ja heti sähkösiirronlinjauksen länsipuolella; sm-merkintä, piste.



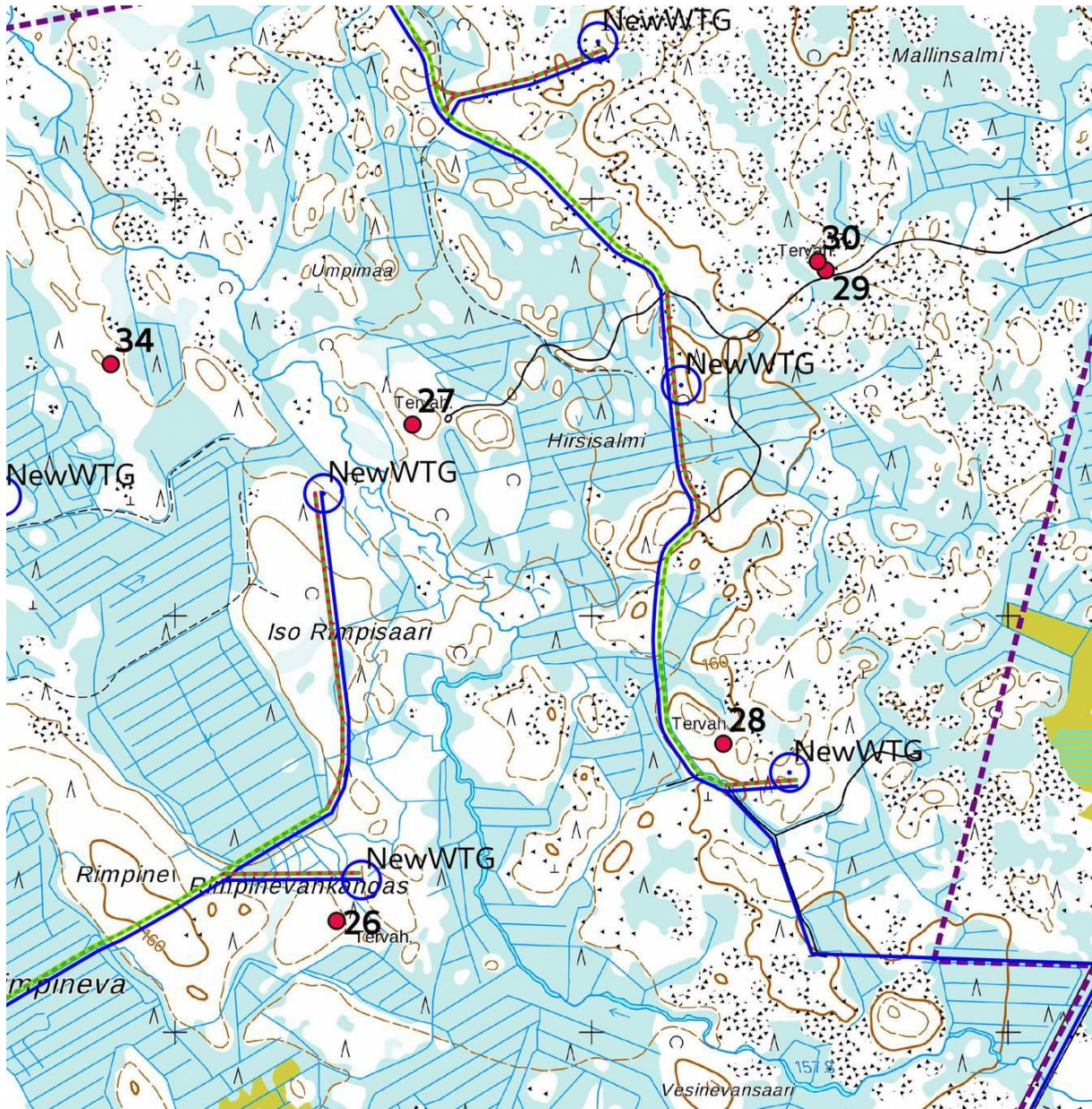
Tervahauta kuvattu pohjoiseen,



Kohde 25. MML:n peruskarttarasteri 1:20 000, 1/2019.



KOhteet 26 – 30, 34



Kohteet 26 -30 ja 34. MML:n peruskarttarasteri 1:20 000, 1/2019.

26. Rimpinevankangas

Rekisteritiedot		Paikkatiedot	
Mj-rekisteri		TM35-lehtijako	P4241R
Laji	Kiinteä muinaisjäännös	Vanha yleislehtijako	2332 06
Tyyppi	Työ- ja valmistuspaikat	Koordinaatit ETRS-TM35FIN	P: 7034267 I: 368388
Tyypin tarkenne	Tervahaudat	N2000	Z 158m
Ajoitus yleinen	Historiallinen	Koordinaattiselite	GPS-mittaus
Ajoitustarkenne	Uusi aika	Inventointimenetelmät	Pintahavainnointi, valokuvaus

Kuvaus: Tasaisella tuoreehkolla kankaalla on tervahauta, halkaisija 19 m, halssi suuntautuu länteen. Haudan päällä kasvaa eri-ikäisiä koivuja ja kuusia.



Vaikutusten arvio: Hankkeen toteutuksella ei olisi vaikutusta kohteeseen; sm-merkintä, piste.



Tervahauta kuvattu länteen.

Kartta sivulla 23.

27. Iso Rimpisaari

Rekisteritiedot		Paikkatiedot	
Mj-rekisteri		TM35-lehtijako	P4241R
Laji	Kiinteä muinaisjäännös	Vanha yleislehtijako	2332 06
Tyyppi	Työ- ja valmistuspaikat	Koordinaatit ETRS-TM35FIN	P: 703529 I: 368570
Tyypin tarkenne	Tervahaudat	N2000	Z 154m
Ajoitus yleinen	Historiallinen	Koordinaattiselite	GPS-mittaus
Ajoitustarkenne	Uusi aika	Inventointimenetelmät	Pintahavainnointi, valokuvaus

Kuvaus: Pienen kumpareen länsilaidalla on tervahauta, halkaisija 17 m, halssi suuntautuu länteen. Haudan päällä kasvaa nuoria kuusia ja heinää.

Vaikutusten arvio: Hankkeen toteutuksella ei olisi vaikutusta kohteeseen; sm-merkintä, piste.



Tervahauta kuvattuna länteen.

Kartta sivulla 23.



28. Hirsisalmi etelä

Rekisteritiedot		Paikkatiedot	
Mj-rekisteri		TM35-lehtijako	P4241R
Laji	Kiinteä muinaisjäänös	Vanha yleislehtijako	2332 09
Tyyppi	Työ- ja valmistuspaikat	Koordinaatit ETRS-TM35FIN	P: 7034693 I: 369316
Tyypin tarkenne	Tervahaudat	N2000	Z 162m
Ajoitus yleinen	Historiallinen	Koordinaattiselite	GPS-mittaus
Ajoitustarkenne	Uusi aika	Inventointimenetelmät	Pintahavainnointi, valokuvaus

Kuvaus: Moreeniharjanteen laella on tervahauta, halkaisija 22 m, halssi suuntautuu koilliseen. Haudan päällä kasvaa eri-ikäisiä lehtipuita ja kuusia. Tuoreehko kangas, runsaat haavat viittaavat vanhaan kaskimaan.

Vaikutusten arvio: Hankkeen toteutuksella ei olisi vaikutusta kohteeseen; sm-merkintä, piste.



Tervahaudan halssi on lohkokivistä ladottu, kuva lounaaseen.

Kartta sivulla 23.

29. Mallinsalmi 1

Rekisteritiedot		Paikkatiedot	
Mj-rekisteri		TM35-lehtijako	P4241R
Laji	Kiinteä muinaisjäänös	Vanha yleislehtijako	2332 09
Tyyppi	Asuinpaikat	Koordinaatit ETRS-TM35FIN	P: 7035829I: 369461
Tyypin tarkenne	Tervapirtin pohjat	N2000	Z 162m
Ajoitus yleinen	Historiallinen	Koordinaattiselite	GPS-mittaus
Ajoitustarkenne	Uusi aika	Inventointimenetelmät	Pintahavainnointi, valokuvaus

Kuvaus: Laajalla tasaisella pohjareenialueella, metsäautotien pohjoispuolella on tervapirtin kiuas (kohteen 30 Mallinsalmi 2 tervahaudasta n. 25 m kaakkoon), mitat 2,5 x 2,5 m ja korkeus 0,7 m. Pinnalla on näkyvissä palaneita kiviä, kiukaan ympärillä havaittiin kairauksissa selkeästi nokimaata. Tuoreehko kangas, nuorta kasvatusmetsää.

Vaikutusten arvio: Hankkeen toteutuksella ei ole vaikutusta kohteeseen; sm-merkintä, piste.



Tervapirtin kiuas kuvattu itään.

Kartta sivulla 23.

30. Mallinsalmi 2

Rekisteritiedot		Paikkatiedot	
Mj-rekisteri		TM35-lehtijako	P4241R
Laji	Kiinteä muinaisjäänös	Vanha yleislehtijako	2332 09
Tyyppi	Työ- ja valmistuspaikat	Koordinaatit ETRS-TM35FIN	P: 7035851 I: 369542
Tyyppin tarkenne	Tervahaudat	N2000	Z 162m
Ajoitus yleinen	Historiallinen	Koordinaattiselite	GPS-mittaus
Ajoitustarkenne	Uusi aika	Inventointimenetelmät	Pintahavainnointi, valokuvaus

Kuvaus: Laajalla tasaisella pohjamoreenialueella, metsäautotien pohjoispuolella on tervahauta (kohteen 29 Mallinsalmi 1 tervapirtin kiukaasta n. 25 m luoteeseen), haudan halkaisija on 19 m, halssi suuntautuu lounaaseen. Tuoreehko kangas, nuorta kasvatusmetsää.

Vaikutusten arvio: Hankkeen toteutuksella ei olisi vaikutusta kohteeseen; sm-merkintä, piste.



Tervahauta kuvattuna pohjoiseen.

Kartta sivulla 23.



31. Hautakangas 1

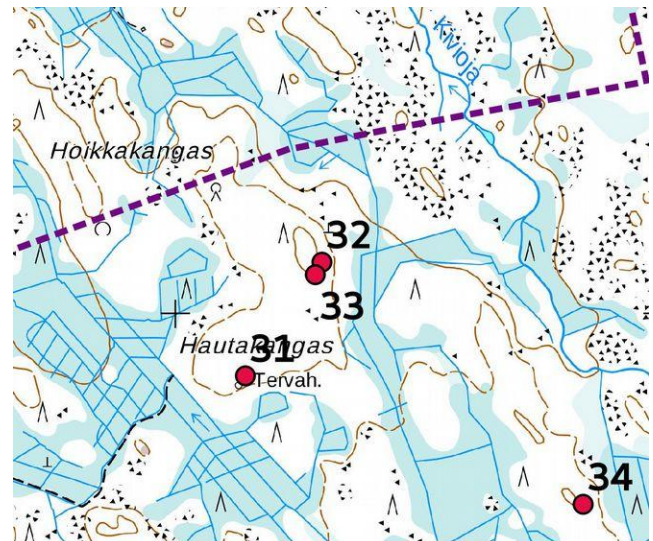
Rekisteritiedot		Paikkatiedot	
Mj-rekisteri		TM35-lehtijako	P4241L
Laji	Kiinteä muinaisjäänös	Vanha yleislehtijako	2332 06
Tyyppi	Työ- ja valmistuspaikat	Koordinaatit ETRS-TM35FIN	P: 7035870 I: 367142
Tyypin tarkenne	Tervahaudat	N2000	Z 152m
Ajoitus yleinen	Historiallinen	Koordinaattiselite	GPS-mittaus
Ajoitustarkenne	Uusi aika	Inventointimenetelmät	Pintahavainnointi, valokuvaus

Kuvaus: Moreenisaarekkeen laella on tervahauta, halkaisija 15 m; halssi suuntautuu lounaaseen. Haudan päällä kasvaa joitakin nuoria mäntyjä, aluskasvillisuutena heinää. Kuivahko kivikkoinen kangas, heinä viittaa vanhaan kaskimaan.

Vaikutusten arvio: Hankkeen toteutuksella ei olisi vaikutusta kohteeseen; sm-merkintä, piste.



Tervahauta etelään.



Kohteet 31 -34. MML:n peruskarttarasteri 1:20 000, 1/2019

32. Hautakangas 2

Rekisteritiedot		Paikkatiedot	
Mj-rekisteri		TM35-lehtijako	P4241L
Laji	Kiinteä muinaisjäänös	Vanha yleislehtijako	2332 06
Tyyppi	Työ- ja valmistuspaikat	Koordinaatit ETRS-TM35FIN	P: 7036107 I: 367304
Tyypin tarkenne	Tervahaudat	N2000	Z 154m
Ajoitus yleinen	Historiallinen	Koordinaattiselite	GPS-mittaus
Ajoitustarkenne	Uusi aika	Inventointimenetelmät	Pintahavainnointi, valokuvaus



Kuvaus: Moreenisaarekkeen laella on tervahauta, halkaisija 22 m; halssi suuntautuu etelälounaaseen. Haudan päällä kasvaa haapoja ja koivuja, aluskasvillisuus heinää. Kuivahko kangas, haavat ja heinä viittaavat vanhaan kaskimaahan.

Vaikutusten arvio: Hankkeen toteutuksella ei olisi vaikutusta kohteeseen; sm-merkintä, piste.



Tervahaudan halssi kuvattu luoteeseen.

Kartta sivulla 27.

33. Hautakangas 3

Rekisteritiedot		Paikkatiedot	
Mj-rekisteri		TM35-lehtijako	P4241L
Laji	Kiinteä muinaisjäänös	Vanha yleislehtijako	2332 06
Tyyppi	Asuinpaikat	Koordinaatit ETRS-TM35FIN	P: 7036080 I: 367290
Tyyppin tarkenne	Tervapirttien pohjat	N2000	Z 153 m
Ajoitus yleinen	Historiallinen	Koordinaattiselite	GPS-mittaus
Ajoitustarkenne	Uusi aika	Inventointimenetelmät	Pintahavainnointi, valokuvaus

Kuvaus: Moreenisaarekkeen laella, 30 m etelälounaaseen kohteen 32 Hautakangas 2 tervahaudasta on kaksi tervapirtin kiuasta, mitat 2 x 1,9 x 0,5 m ja 1,8 x 1,7 x 0,5 m; niiden välinen etäisyys on 7 m. Merkkejä perustuksesta ei havaittu. Kuivahko kangas, harvennettua männikköä.

Vaikutusten arvio: Hankkeen toteutuksella ei olisi vaikutusta kohteeseen; sm-merkintä, piste.



Tervapirtin kiuas (itäinen) kuvattu länteen.



Itäisempi tervahauta pohjoiseen.

Kartta sivulla 27.

34. Umpimaa

Rekisteritiedot		Paikkatiedot	
Mj-rekisteri		TM35-lehtijako	P4241L
Laji	Kiinteä muinaisjäännös	Vanha yleislehtijako	2332 06
Tyyppi	Työ- ja valmistuspaikat	Koordinaatit ETRS-TM35FIN	P: 7035604 I: 367846
Tyypin tarkenne	Tervahaudat	N2000	Z 154 m
Ajoitus yleinen	Historiallinen	Koordinaattiselite	GPS-mittaus
Ajoitustarkenne	Uusi aika	Inventointimenetelmät	Pintahavainnointi, valokuvaus

Kuvaus: Tasaisella pohjareeniänteellä on tervahauta, halkaisija on 16 m, halssi suuntautuu eteläkaakkoon. Haudan päällä kasvaa varttuneita havupuita. Tuorehko kivinen kangas,

Vaikutusten arvio: Hankkeen toteutuksella ei olisi vaikutusta kohteeseen; sm-merkintä, piste.

Valokuva epäonnistunut, kartta sivulla 27.

35. Kannisto itä

Rekisteritiedot		Paikkatiedot	
Mj-rekisteri		TM35-lehtijako	P4241R
Laji	Kiinteä muinaisjäännös	Vanha yleislehtijako	2332 06
Tyyppi	Työ- ja valmistuspaikat	Koordinaatit ETRS-TM35FIN	P: 7037467 I: 368570
Tyypin tarkenne	Tervahaudat	N2000	Z 148 m
Ajoitus yleinen	Historiallinen	Koordinaattiselite	GPS-mittaus
Ajoitustarkenne	Uusi aika	Inventointimenetelmät	Pintahavainnointi, valokuvaus

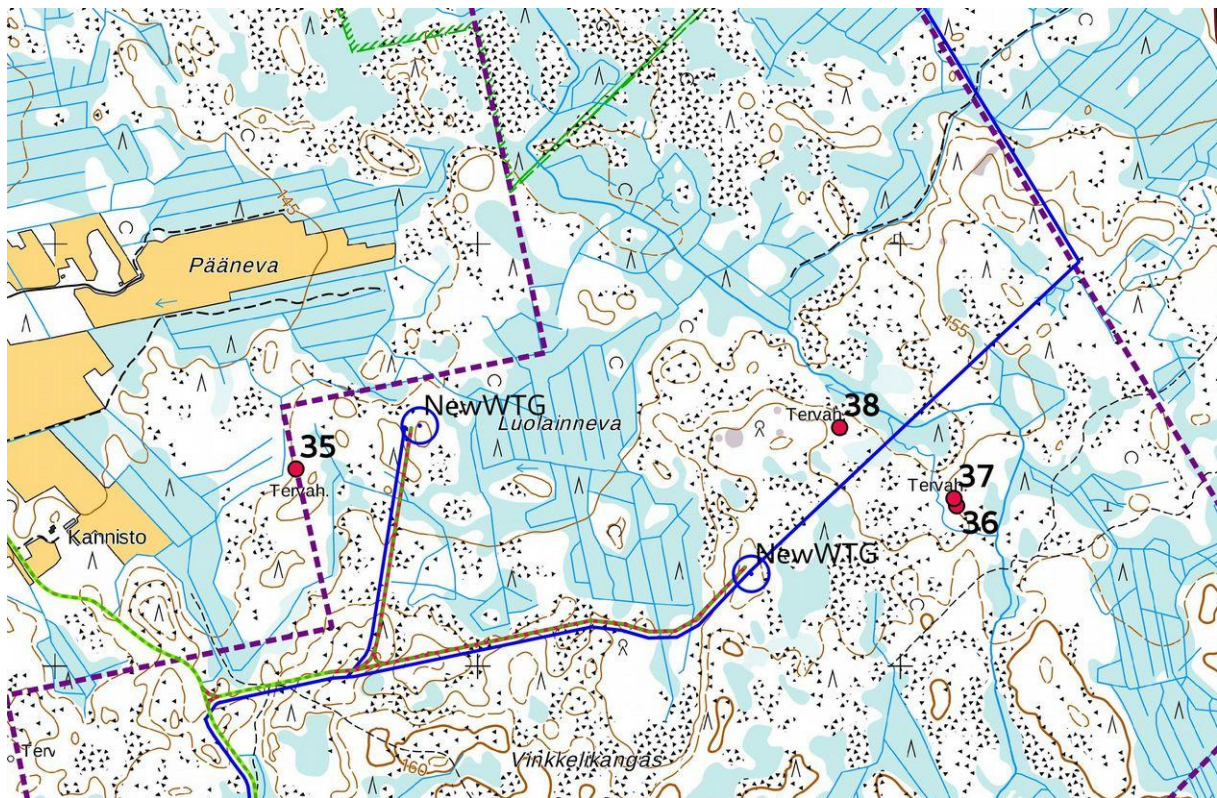
Kuvaus: Tasaisella soraharjanteella on tervahauta, halkaisija 13 m, halssi on sortunut, se oli todennäköisesti etelälounaaseen. Haudan päällä kasvaa varttuneita havupuita. Kohde sijaitse hankealueen rajalla.



Vaikutusten arvio: Hankkeen toteutuksella ei olisi vaikutusta kohteeseen; sm-merkintä, piste.



Tervahauta kuvattu pohjoiseen.



Kohteet 35 – 38. Maanmittauslaitoksen peruskarttarasteri 1:20 000, 1/2019.



36. Vinkkelikangas 1

Rekisteritiedot		Paikkatiedot	
Mj-rekisteri		TM35-lehtijako	P4241R
Laji	Kiinteä muinaisjäännös	Vanha yleislehtijako	2332 06
Tyyppi	Asuinpaikat	Koordinaatit ETRS-TM35FIN	P: 7037380 I: 370132
Tyypin tarkenne	Tervapirtin pohjat	N2000	Z 155 m
Ajoitus yleinen	Historiallinen	Koordinaattiselite	GPS-mittaus
Ajoitustarkenne	Uusi aika	Inventointimenetelmät	Pintahavainnointi, valokuvaus

Kuvaus: Kivikkoisella moreenitasanteella, kohteesta 37 Vinkkelikangas 2 tervahauta noin 18 m kaakkoon on tervapirtin kiuas mitat 1,9 x 1,8 x 0,5 m; humuksen alla on palaneita kiviä ja nokimaata; merkkejä pirtin perustuksesta ei havaittu. Kuivahko kangas, nuorta männikköä.

Vaikutusten arvio: Hankkeen toteutuksella ei olisi vaikutusta kohteeseen; sm-merkintä, piste.



Kiuas kuvattu pohjoiseen, tervahauta taustalla.
Kartta sivulla 30.

37. Vinkkelikangas 2

Rekisteritiedot		Paikkatiedot	
Mj-rekisteri		TM35-lehtijako	P4241R
Laji	Kiinteä muinaisjäännös	Vanha yleislehtijako	2332 06
Tyyppi	Työ- ja valmistuspaikat	Koordinaatit ETRS-TM35FIN	P: 7037397 I: 370126
Tyypin tarkenne	Tervahaudat	N2000	Z 155 m
Ajoitus yleinen	Historiallinen	Koordinaattiselite	GPS-mittaus
Ajoitustarkenne	Uusi aika	Inventointimenetelmät	Pintahavainnointi, valokuvaus

Kuvaus: Kivikkoisella moreenitasanteella, kohteesta 36 Vinkkelikangas 1 tervapirtin jäännös noin 18 m luoteeseen on tervahauta, halkaisija 19 m, halssi suuntautuu lounaaseen. Kuivahko kangas, nuorta sekametsää.



Vaikutusten arvio: Hankkeen toteutuksella ei olisi vaikutusta kohteeseen; sm-merkintä, piste.



Tervahaudan halssi kuvattu koilliseen.

Kartta sivulla 30.

38. Vinkkelikangas 3

Rekisteritiedot		Paikkatiedot	
Mj-rekisteri		TM35-lehtijako	P4241R
Laji	Kiinteä muinaisjäännös	Vanha yleislehtijako	2332 06
Tyyppi	Työ- ja valmistuspaikat	Koordinaatit ETRS-TM35FIN	P: 7037565 I: 369885
Tyypin tarkenne	Tervahaudat	N2000	Z 156 m
Ajoitus yleinen	Historiallinen	Koordinaattiselite	GPS-mittaus
Ajoitustarkenne	Uusi aika	Inventointimenetelmät	Pintahavainnointi, valokuvaus

Kuvaus: Kivikkoisella moreenitasanteella, kohteesta 37 Vinkkelikangas 2 tervahauta noin 320 m luoteeseen on tervahauta, halkaisija 21 m, halssi suuntautuu lounaaseen. Kuivahko kangas, varttunutta harvennettua mäntymetsää.

Vaikutusten arvio: Hankkeen toteutuksella ei olisi vaikutusta kohteeseen; sm-merkintä, piste.



Tervahauta kuvattu länteen.

Kartta sivulla 30.



39 Liisan Antin Hautakangas 1

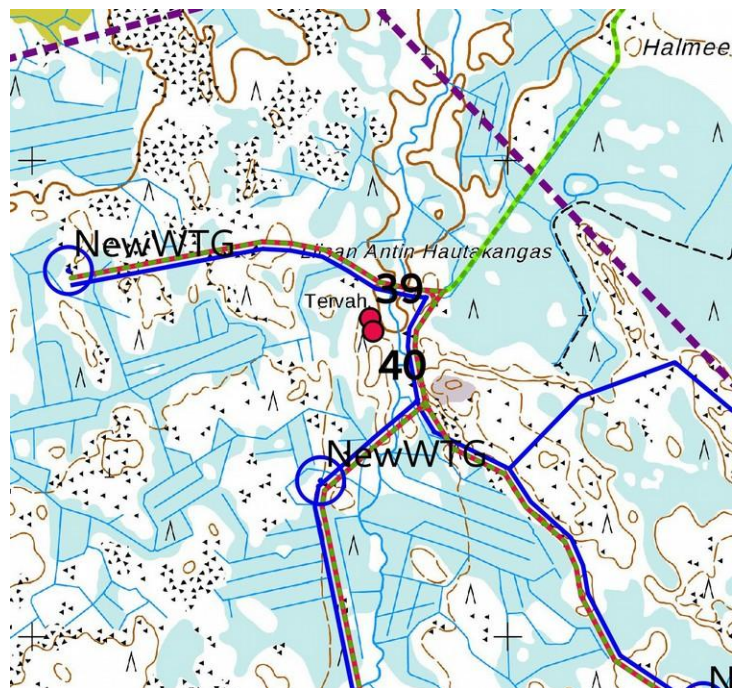
Rekisteritiedot		Paikkatiedot	
Mj-rekisteri		TM35-lehtijako	P4242R
Laji	Kiinteä muinaisjäännös	Vanha yleislehtijako	2341 04
Tyyppi	Työ- ja valmistuspaikat	Koordinaatit ETRS-TM35FIN	P: 7040669 I: 368711
Tyypin tarkenne	Tervahaudat	N2000	Z 143 m
Ajoitus yleinen	Historiallinen	Koordinaattiselite	GPS-mittaus
Ajoitustarkenne	Uusi aika	Inventointimenetelmät	Pintahavainnointi, valokuvaus

Kuvaus: Kivikkoisen kankaan reunalla Kato-ojan länsipuolella on tervahauta, halkaisija 16 m, halssi suuntautuu itään. Kuivahko kangas, nuorta sekametsää.

Vaikutusten arvio: Hankkeen toteutuksella ei olisi vaikutusta kohteeseen; suunnitteellun tie- ja sähkönsiirto-
linjauksen etäisyys on 70 m; sm-merkintä, piste.



Tervahauta kuvattu pohjoiseen



Kohteet 39 ja 40. MML:n peruskarttarasteri 1:20 000, 1/2019.



40 Liisan Antin Hautakangas 2

Rekisteritiedot		Paikkatiedot	
Mj-rekisteri		TM35-lehtijako	P4242R
Laji	Kiinteä muinaisjäännös	Vanha yleislehtijako	2341 04
Tyyppi	Asuinpaikat	Koordinaatit ETRS-TM35FIN	P: 7040642 I: 368717
Tyyppin tarkenne	Tervapirttien pohjat	N2000	Z 143 m
Ajoitus yleinen	Historiallinen	Koordinaattiselite	GPS-mittaus
Ajoitustarkenne	Uusi aika	Inventointimenetelmät	Pintahavainnointi, valokuvaus

Kuvaus: Matalalla soratasanteella Kato-ojan länsipuolella, kohteen Antin Liisan Hautakangas 1 tervahaudasta noin 30 m etelään, on tervapirtin kiuas, mitat 2,1 x 1,8 x 0,5 m. Kohde on humuksen ja aluskasvillisuuden peittämä, humuksen alla on palaneita kiviä ja nokimaata.

Vaikutusten arvio: Hankkeen toteutuksella ei olisi vaikutusta kohteeseen; sm-merkintä, piste.



Tervapirtin kiuas kuvattu pohjoiseen.

Kartta sivulla 33.

Halsua 2019

Halsuan tuulivoimapuiston arkeologinen lisäselvitys



H.-P. Schulz 18.8.2019



KESKI-POHJANMAAN ARKEOLOGIAPALVELU

**Tiivistelmä**

Keski-Pohjanmaan Arkeologiapalvelu suoritti vuonna 2018 arkeologisen inventoinnin Halsuan tuulivoimapuiston suunnittelualueella. Syksyn 2018 layoutin mukaan alueelle oli suunniteltu enintään 67 tuulivoimalaa, jotka sijaitsivat noin 7-20 kilometriä Halsuan keskustaajamasta itään. Hankealueen kokonaispinta-ala on noin 7470 hehtaaria ja se jakautuu kahteen osa-alueeseen: läntinen Kanniston alue, jonka pinta-ala noin 3053 ha (26 tuulivoimalaa) ja itäinen Honkakankaan alue, jonka pinta-ala noin 4417 ha (41 tuulivoimalaa).

Uudessa layoutissa 7/2019 on kaksi vaihtoehtoa, jotka ovat VE 1 54 voimalaa ja VE 2 33 voimalaa. Voimalanpaikat ja tielinjaukset on sijoitettu niin, että niiden mahdollinen vaikutus muinaisjäänkösiin poistuu.

Inventoinnissa kartoitettiin 2 uutta muinaisjäänkökohdetta: kohde 42 Kalliokoski tervahauta ja kohde 43 Marjakangas tervahauta sekä yksi kulttuuriperintökohde, kohde 44 Mastosalo tervahauta

Hankkeen toteutuksella ei olisi vaikutusta muinaisjäänkö- tai kulttuuriperintökohteisiin.

Sisällysluettelo

S.

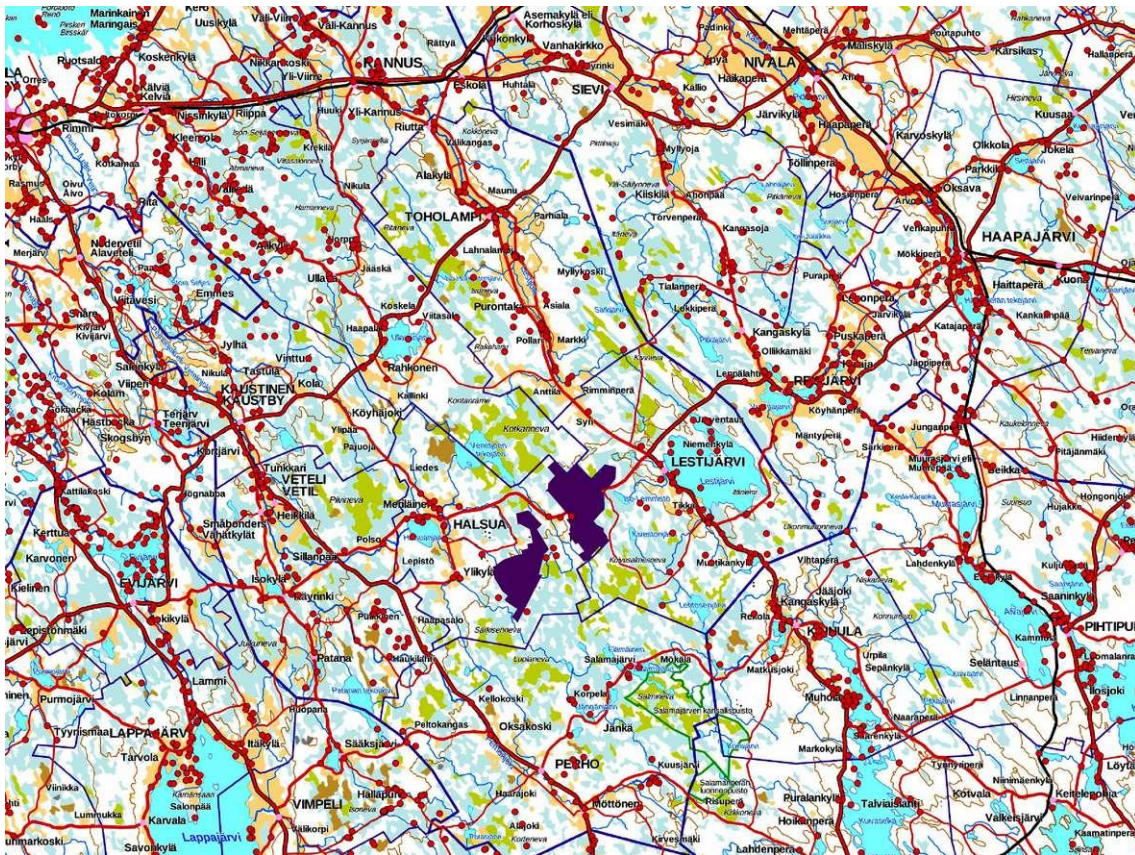
Osa 1 Raportti

1. Perustiedot.....	2
2. Lähtökohdat.....	3
2.1. Yleiskartat.....	4
3. Valokuvat ja maastokuvaukset.....	8
4. Tulokset.....	10
Yleiskartta kohteet.....	27
5. Kohdehakemisto.....	2-1
6. Kohdekuvaukset.....	2-3



1. Perustiedot

Inventointialue:	Halsuan tuulivoimapuiston suunnittelualue, Honkakankaan ja Kanniston osa-alueet.
Tilaajat:	OX2 Wind AB
Inventoinnin laji:	osainventointi
Kenttätyöaika:	4.-5.8.2019, 2 henkilötyöpäivää
Karttanumerot:	TM35-lehtijako, P4241L, P4241R, P4242L, P4242R vanha yleislehtijako, 2332 06, 2332 09, 2341 04 2341 07
Korkeus:	n. 139 - 181 m mpy
Koordinaattijärjestelmä:	ETRS-TM35 FIN -tasokoordinaatisto
Kopio raportista:	Museoviraston arkisto (digitaalinen ja paperikopio)
Aiemmat löydöt:	-
Inventointilöydöt:	-
Aiemmat tutkimukset:	1989 Päivi Kankkunen & Kaarlo Katiskoski inventointi 2014 T. Rostedt, Lestijärvi-Alajärvi voimajohtolinjan arkeologinen inventointi 2018, H.-P. Schulz, Jaana Itäpalo, Halsuanjärven osayleiskaavan inventointi 2018, H.-P. Schulz, Jaana Itäpalo, Halsuan tuulivoimapuiston arkeologinen inventointi.



Kartta 1. Suunnittelualueen sijainti merkitty sinisellä. Muinaisjäännösrekisteriin tallennetut kohteet punaisena pisteinä. Maanmittauslaitoksen maastokarttarasteri 1:500 000, 11/2018.



2. Lähtökohdat

Halsuan kunnan alueelle on suunnitteilla tuulivoimapuisto Halsuan ja Lestijärven rajan tuntumaan kuntakeskuksen itä- ja koillispuolelle, alue ulottuu pohjoisesta Kotkannevan soidensuojelualueen etelälaidalta etelään Penninkijoelle saakka.

Keski-Pohjanmaan Arkeologiapalvelu suoritti arkeologisen inventoinnin tuulivoimapuiston suunnittelualueella 22.-24.10. 2018 ja 15 – 18.11.2018. Työn tilaajat olivat Halsuan Tuulivoima Oy ja OX2Wind Ab. Syksyn 2018 layoutin mukaan alueelle oli suunniteltu enintään 67 tuulivoimalaa, jotka sijaitsevat noin 7-20 kilometriä Halsuan keskustaajamasta itään. Suunnittelualueen kokonaispinta-ala on noin 7470 hehtaaria ja se jakautuu kahteen osa-alueeseen, läntinen Kanniston alue, pinta-ala noin 3053 ha (26 tuulivoimalaa) ja itäinen Honkankankaan alue, pinta-ala noin 4417 ha (41 tuulivoimalaa).

Uudessa layoutissa 7/2019 on kaksi vaihtoehtoa: VE 1 54 voimalaa ja VE 2 33 voimalaa. Voimalanpaikat ja tielinjaukset on sijoitettu niin, että niiden mahdollinen vaikutus muinaisjäänöksiin poistuu.

Osuudet 'Esiselvitys', 'Menetelmät', 'Alueen geologia, topografia ja maisema', 'Alueen maankäytön historia' sekä Aineistoluetelo on esitetty vuoden 2018 raportissa.



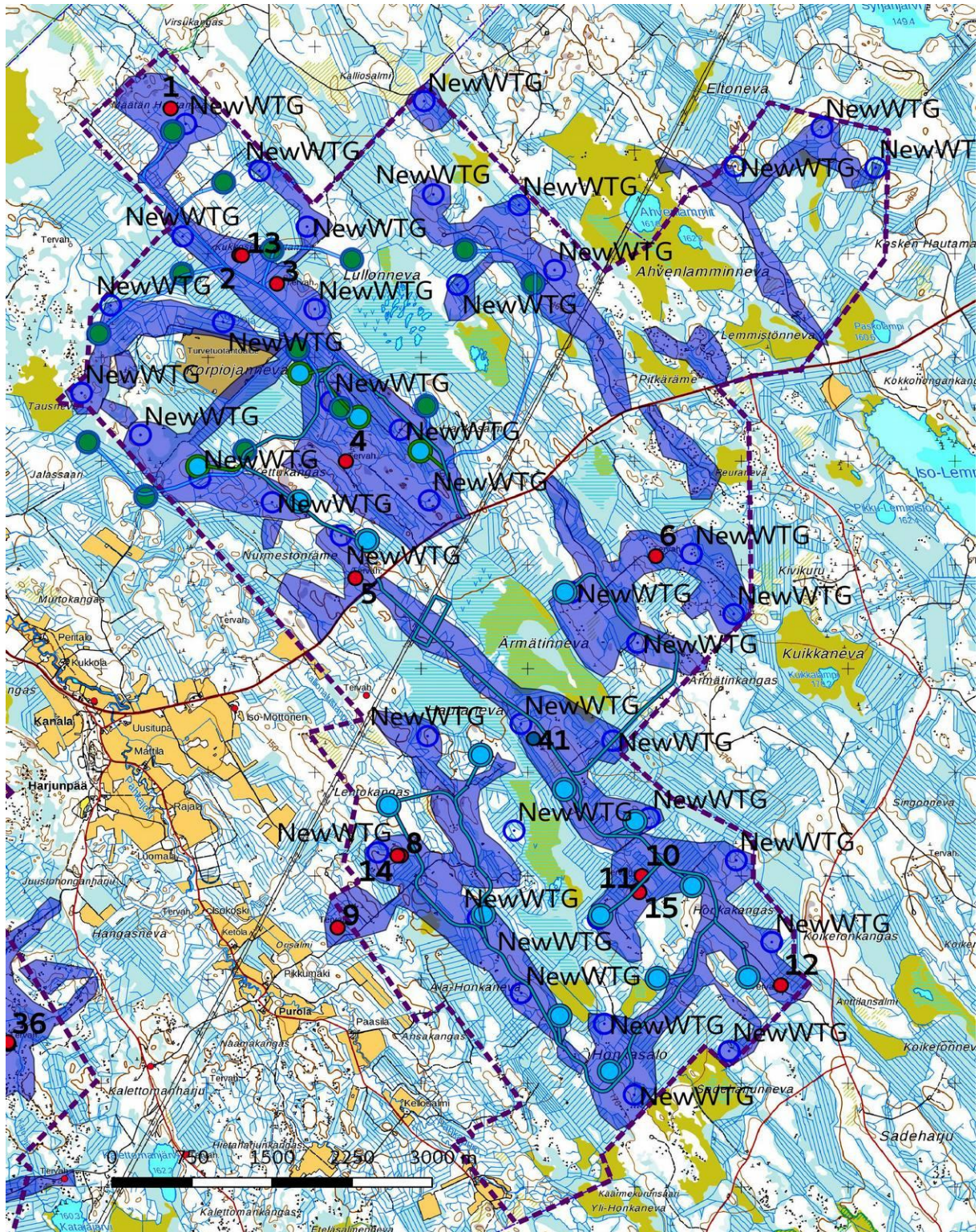
Metsäpeura Vinkkelinkankaalla.



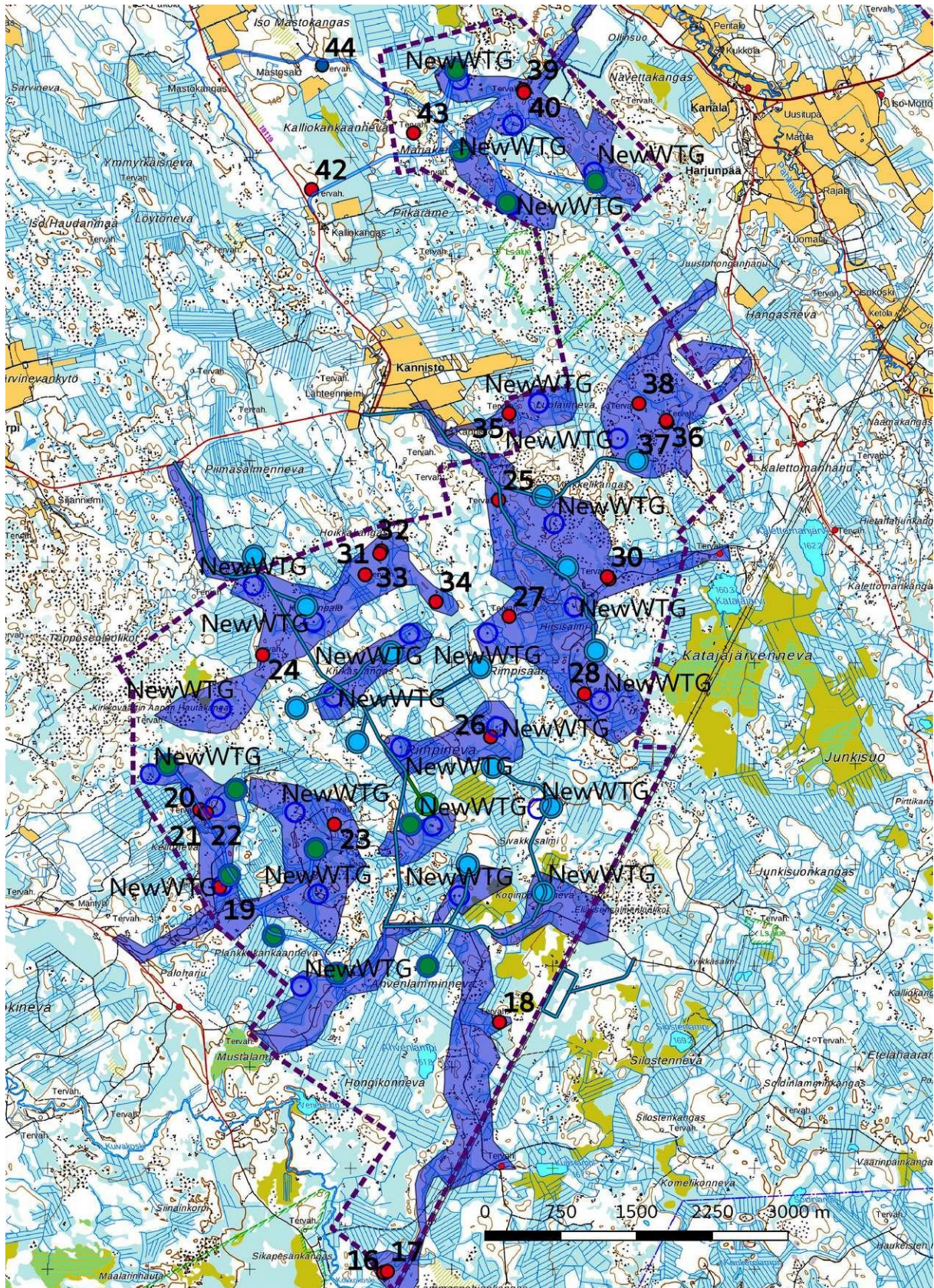
2.1. Yleiskartat 2 ja 3 Honkakankaan ja Kauniston osa-alueet:

KARTTASELITYS:

Hankealue. Osa-alueiden rajat violetilla katkoviivalla; vanhat (2018) voimalanpaikat sinisellä ympyrällä, uuden layoutin voimalapaikat vihreänä pallona (VE 1) ja sinisenä pallona (VE 2); uudet tielinjaukset ja maakaapelointi (Ve 1 ja VE 2) sinisenä viivana. Muinaisjäännöskohteet punaisena pisteinä (2018 nro:t 1 -40 / 2019 42-43) ja kulttuuriperintökohteet sinisenä pisteinä (2018 nro 41 / 2019 nro. 44). 2018 inventoidut alueet sinisenä. Muut mj-rekisteriin merkityt kohteet pienenä punaisena pisteinä. Maanmittauslaitoksen peruskarttarasteri 1:50 000; 8/2019.



Kartta 2. Yleiskartta Honkakangas.



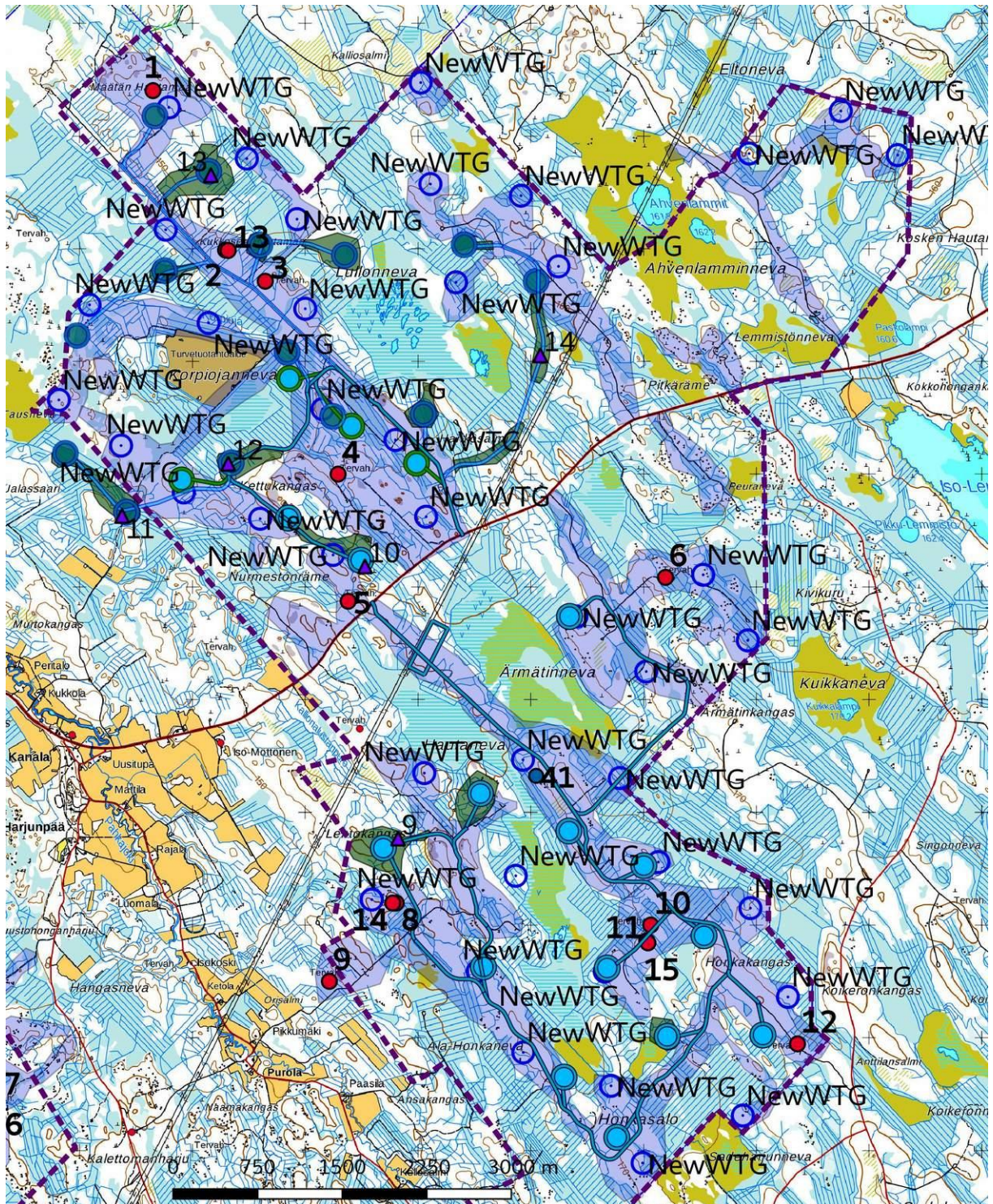
Kartta 3. Yleiskartta Kannisto.



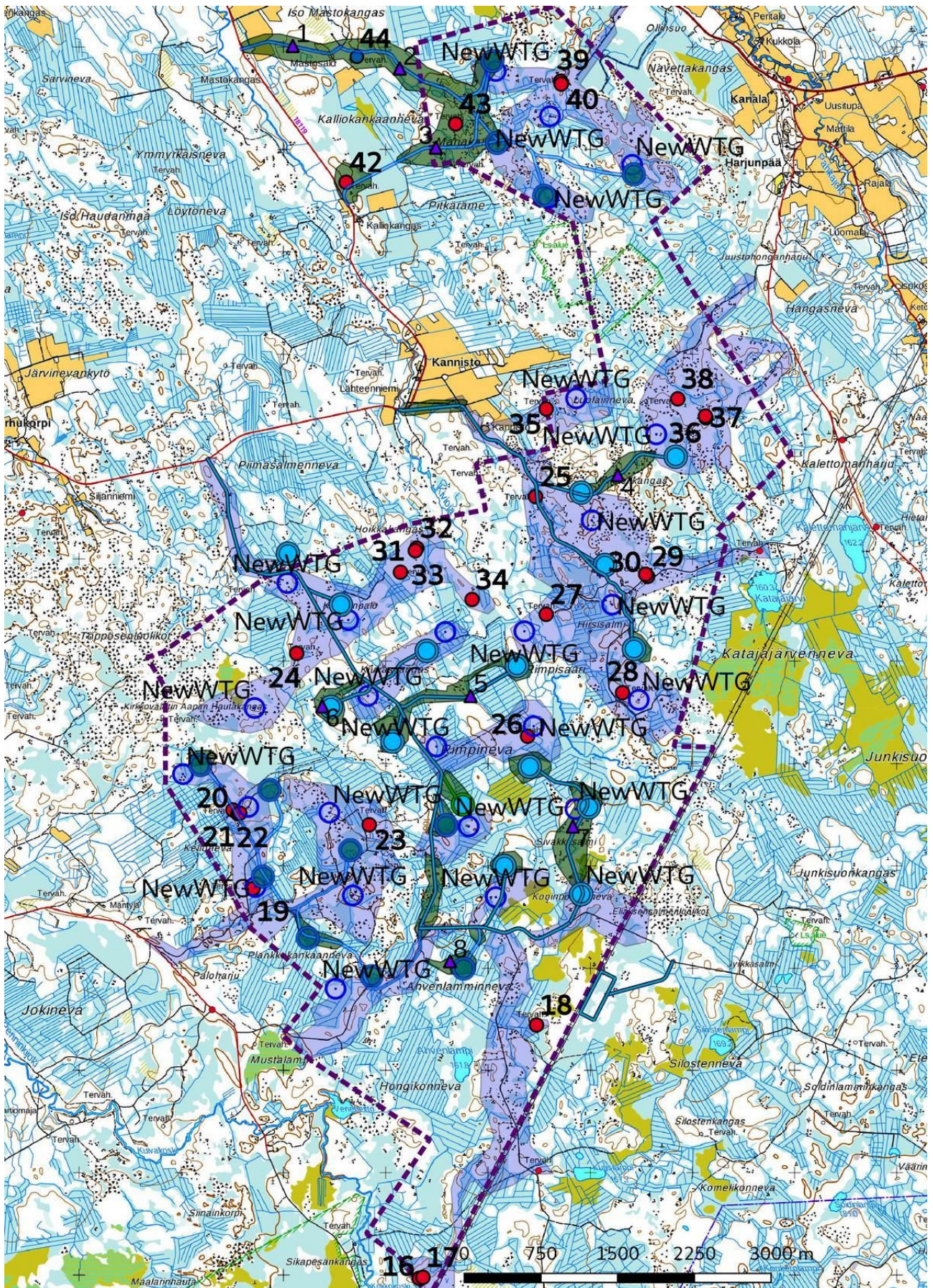
Lisäinventointi 2019, kartat 4 ja 5 Honkakankaan ja Kauniston osa-alueet:

KARTTASELITYS:

Hankealue. Osa-alueiden rajat violetilla katkoviivalla; vanhat (2018) voimalanpaikat sinisellä ympyrällä, uuden layoutin voimalapaikat vihreänä pallona (VE 1) ja sinisenä pallona (VE 2); uudet tielinjaukset ja maakaapelointi (Ve 1 ja VE 2) sinisenä viivana. Muinaisjäännöskohteet punaisena pisteinä (2018 nro:t 1 -40 / 2019 42-43) ja kulttuuriperintökohteet sinisenä pisteinä (2018 nro 41 / 2019 nro. 44). 2018 inventoidut alueet vaaleansinisinä. **2019 inventoidut alueet vihreänä. Kuvauspisteet violetina kolmiona.** Muut Mj-rekisteriin merkityt kohteet pienenä punaisena pisteinä. Maanmittauslaitoksen peruskarttarasteri 1:50 000; 8/2019.



Kartta 4. Honkakangas.



Kartta 5. Kannisto.



3. Valokuvat ja maastokuvaukset



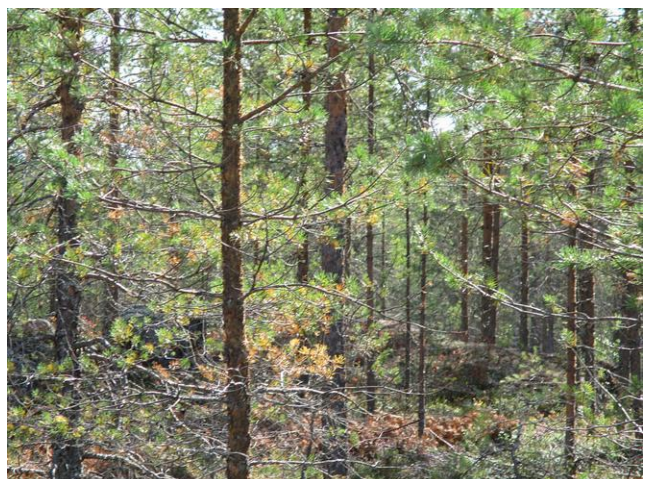
Kuva 1. Mastosalontie kuvattu itään.



Kuva 2. Tielinjaus Kalliokankaannevan pohjoispuolella kuvattu kaakkoon.



Kuva 3. Tielinjaus Marjakankaala kuvattu itään.



Kuva 4. Tielinjaus Vinkkelikankaalla kuvattu koilliseen.



Kuva 5. Tielinjaus Rimpinevalla, kuvattu koilliseen.



Kuva 6. Voimalapaikka Kiuaskankaan eteläpuolella. Kuvattu lounaaseen.



Kuva 7. Tielinjaus ja voimalapaikka Sivakkasalmella, kuvattu pohjoiseen.



Kuva 8. Voimalapaikka Ahvenlamminnevalalla, kuvattu itään.



Kuva 9. Voimalapaikka Lehtokankaalla, kuvattu itään.



Kuva 10. Voimalapaikka Kettukankaalla, kuvattu pohjoiseen.



Kuva 11. Voimalapaikka Tausnevan kaakkoispuolella, talvitien kohdalla, kuvattu koilliseen.



Voimalapaikka pohjoispuolen Kettukankaalla, kuvattu itään.



Kuva 13. Voimalapaikka kankaalla Lullonnevan luoteispuolella. Kuvattu pohjoiseen.



Kuva 14. Tielinjaus kankaalla Lullonnevan itäpuolella. Kuvattu koilliseen.

4. Tulokset

Keski-Pohjanmaan Arkeologiapalvelu suoritti vuonna 2018 arkeologisen inventoinnin Halsuan tuulivoimapuiston suunnittelualueella. Syksyn 2018 layoutin mukaan hankealueelle oli suunniteltu enintään 67 tuulivoimalaa, jotka sijaitsivat noin 7 -20 kilometriä Halsuan keskustaajamasta itään.

Uudessa layoutissa 7/2019 on kaksi vaihtoehtoa: VE 1 54 voimalaa ja VE 2 33 voimalaa. Voimalanpaikat ja tielinjaukset on sijoitettu niin, että niiden mahdollinen vaikutus muinaisjäänköksiin poistuu.

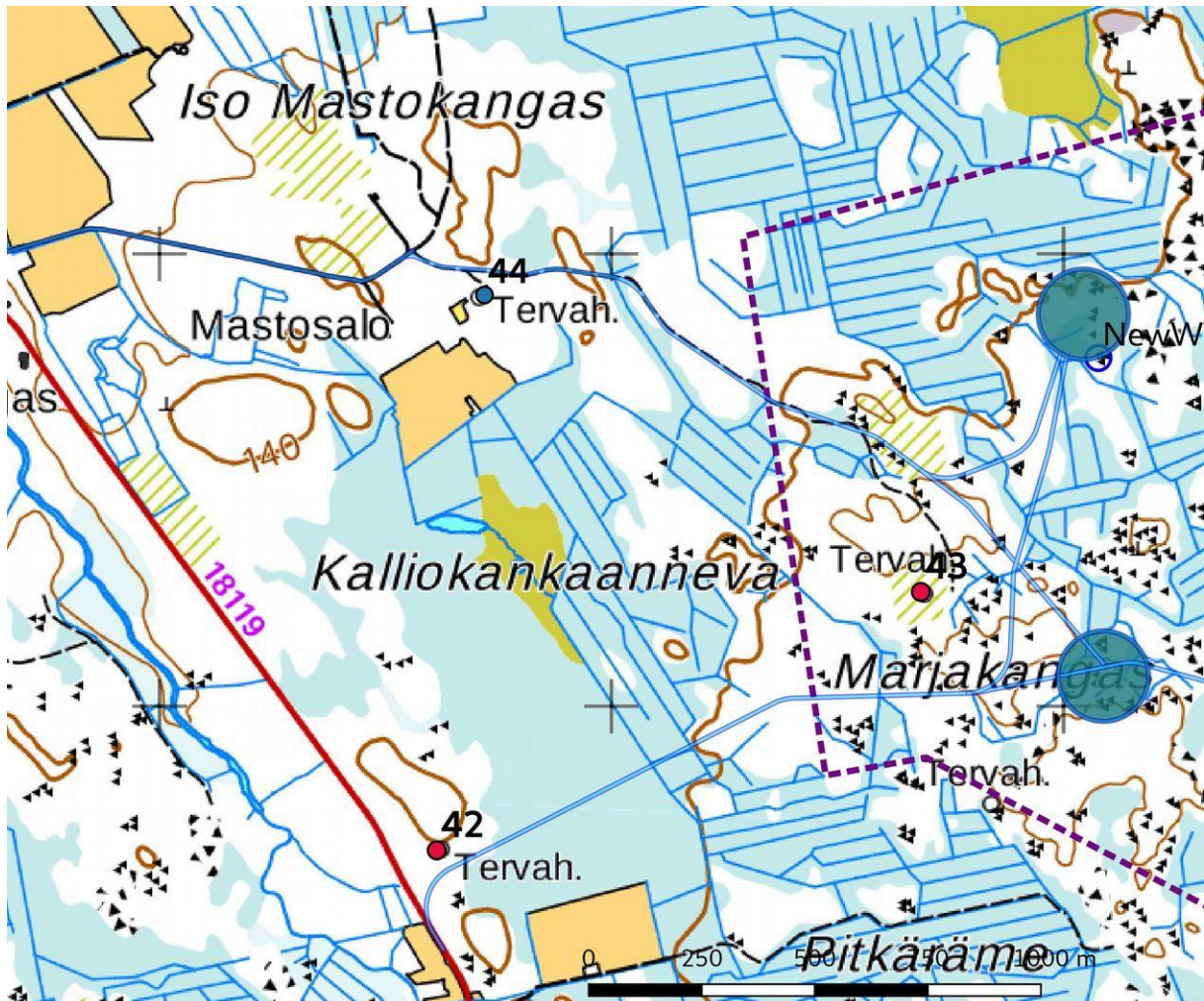
Inventoinnissa kartoitettiin 2 uutta muinaisjäänkökohdetta, kohde 42 Kalliokoski tervahauta ja kohde 43 Marjakangas tervahauta sekä yksi kulttuuriperintökohde, kohde 44 Mastosalo tervahauta.

Hankkeen toteutuksella ei olisi vaikutusta muinaisjäänkö- tai kulttuuriperintökohteisiin.

Lestijärvellä, 18.8.2019

Hans - Peter Schulz

Hans-Peter Schulz



Kartta 6. Uudet kohteet. Mj-kohteet 42 – 43 punainen piste, kp-kohde 44 sininen piste, voimalapaikka vaaleansininen pallo. Maanmittauslaitoksen peruskarttarasteri 1:20 000, 8/2019.

5. Kohdeluettelo

Kohde	sivu	tyyppi/ tyypin tarkenne	ajoitus	lkm	status
HONKAPERÄ					
42. Kalliokangas	12	Työ- ja valmistuspaikat / tervahaudat	uusi aika	1	U
43. Marjakangas	13	Työ- ja valmistuspaikat / tervahaudat	uusi aika	1	U
44. Mastosalo	14	Työ- ja valmistuspaikat / tervahaudat	uusin aika	1	KP

Taulukko. Status: U uusi muinaisjäännöskohde, MJ tunnettu muinaisjäännöskohde, KP uusi kulttuuriperintökohde



7. Kohdekuvaukset

42. Kalliokangas

Rekisteritiedot		Paikkatiedot	
Mj-rekisteri		TM35-lehtijako	P4242L
Laji	Kiinteä muinaisjäännös	Vanha yleislehtijako	2341 04
Tyyppi	Työ- ja valmistuspaikat	Koordinaatit ETRS-TM35FIN	P: 7039681 I: 366613
Tyypin tarkenne	Tervahaudat	N2000	Z 139 m
Ajoitus yleinen	Historiallinen	Koordinaattiselite	GPS-mittaus
Ajoitustarkenne	Uusi aika	Inventointimenetelmät	Pintahavainnointi, valokuvaus

Kuvaus: Moreenikummun kaakkoisrinteellä on tervahauta, halkaisija 14 m; halssi suuntautuu etelään. Haudan päällä kasvaa isoja kuusia ja koivuja; ympäristössä on varttunutta männikköä.

Vaikutusten arvio: Hankkeen toteutuksella ei olisi vaikutusta kohteeseen, suunniteltu tielinja kulkee kohteesta n. 50 m kaakkoon; sm-merkintä, piste.



Tervahauta kuvattu länteen.

Kartta sivulla 11.



43. Marjakangas

Rekisteritiedot		Paikkatiedot	
Mj-rekisteri		TM35-lehtijako	P4242L
Laji	Kiinteä muinaisjäännös	Vanha yleislehtijako	2341 04
Tyyppi	Työ- ja valmistuspaikat	Koordinaatit ETRS-TM35FIN	P: 7040252 I: 367684
Tyyppin tarkenne	Tervahaudat	N2000	Z 144m
Ajoitus yleinen	Historiallinen	Koordinaattiselite	GPS-mittaus
Ajoitustarkenne	Uusi aika	Inventointimenetelmät	Pintahavainnointi, valokuvaus

Kuvaus: Tasaisella kankaalla on pieni tervahauta, halkaisija 11 m; halssi suuntautuu kaakkoon. Alue on avohakattu, taimikkoa.

Vaikutusten arvio: Hankkeen toteutuksella ei olisi vaikutusta kohteeseen, lähin suunniteltu tielinja kulkee kohteesta n. 200 m itään; sm-merkintä, piste.



Tervahauta kuvattu luoteeseen.

Kartta sivulla 11.



44. Mastosalo

Rekisteritiedot		Paikkatiedot	
Mj-rekisteri		TM35-lehtijako	P4242L
Laji	Kulttuuriperintökohde	Vanha yleislehtijako	2341 04
Tyyppi	Työ- ja valmistuspaikat	Koordinaatit ETRS-TM35FIN	P: 704090 I: 366719
Tyypin tarkenne	Tervahaudat	N2000	Z 139 m
Ajoitus yleinen	Historiallinen	Koordinaattiselite	GPS-mittaus
Ajoitustarkenne	Uusin aika	Inventointimenetelmät	Pintahavainnointi, valokuvaus

Kuvaus: Pieni tervahauta sijaitsee Mastosalon talonryhmästä 150 koilliseen, myös autioituneen mökin piha-alueella. Haudan valli on kylmämuurattu, halkaisija 9, kuopan syvyys 0,6 m. Kaakkoisreunalla on tehty pieni kuoppa yhdelle tynnyrille. Rakenne on melko uusi, todennäköisesti vain muutama vuosikymmenen vanha.

Vaikutusten arvio: Hankkeen toteutuksella ei olisi vaikutusta kohteeseen, suunniteltu tielinja kulkee kohteesta n. 50 m pohjoiseen; sm-merkintä, piste.



Tervahauta kuvattu luoteeseen.

Kartta sivulla 11.