

Halsua 2018

Halsuanjärven osayleiskaavan arkeologinen inventointi



Hans-Peter Schulz ja Jaana Itäpalo 30.11.2018



KESKI-POHJANMAAN ARKEOLOGIAPALVELU



Tiivistelmä

Keski-Pohjanmaan Arkeologiapalvelu suoritti arkeologista inventointia Halsuan Halsuanjärven osayleiskaa-
van suunnittelualueella syksyllä 2018. Maastotyön tekivät FM/MA Hans-Peter Schulz ja FM Jaana Itäpalo
3.11 ja 7. 11. 2018 yhteensä 2 henkilötyöpäivän aikana.

Inventoinnissa tarkastettiin kaksi tunnettua kivilautista asuinpaikkaa sekä 5 muuta muinaisjäännösrekisteriin
merkittyä kohdetta, lisäksi kartoitettiin 2 kulttuuriperintökohdetta, jotka ovat Hietalahden talonperustus ja Ala-
joen Mylly.

Sisällysluettelo

	S.
1. Perustiedot.....	3
2. Inventoinnin lähtökohdat ja menetelmät.....	4
2.1. Esiselvitys.....	5
3. Geologia, topografia ja maisema.....	5
3.1. Maastokuvaukset ja valokuvat.....	7
4. Alueen aiempi maankäyttö.....	9
5 Tulokset.....	11
Yleiskartta.....	12
6. Kohdeluettelo.....	12
6. Kohdetiedot.....	13
7. Aineistoluettelo.....	23



1. Perustiedot

Inventointialue: Halsua Halsuanjärven osayleiskaava-alue

Tilaja: Halsua kunta ja Plandea Oy

Inventoinnin laji: osainventointi

Kenttätöaika: 3.11. ja 7.11. 2018 yht. 2 henkilötyöpäivää

Karttanumerot: TM35-lehtijako, P4223R, P4224 R, P4241 L, P4242L;
vanha yleislehtijako, 2323 03, 2341 01

Korkeus: 119 – 128 m mpy

Koordinaattijärjestelmä: ETRS-TM35 FIN -tasokoordinaatisto

Kopio raportista: Museoviraston arkisto (digitaalinen ja paperikopio)

Osayleiskaava-alue:

Aiemmat tutkimukset:

P. Kankkunen & K. Katiskoski inventointi 1989

J. Itäpalo inventointi 2014 (lähialueella)

Aiemmat löydöt:

KM 2941:1 pronssinen kaarisolki

KM 5728:1 reikäkivi

KM 13454

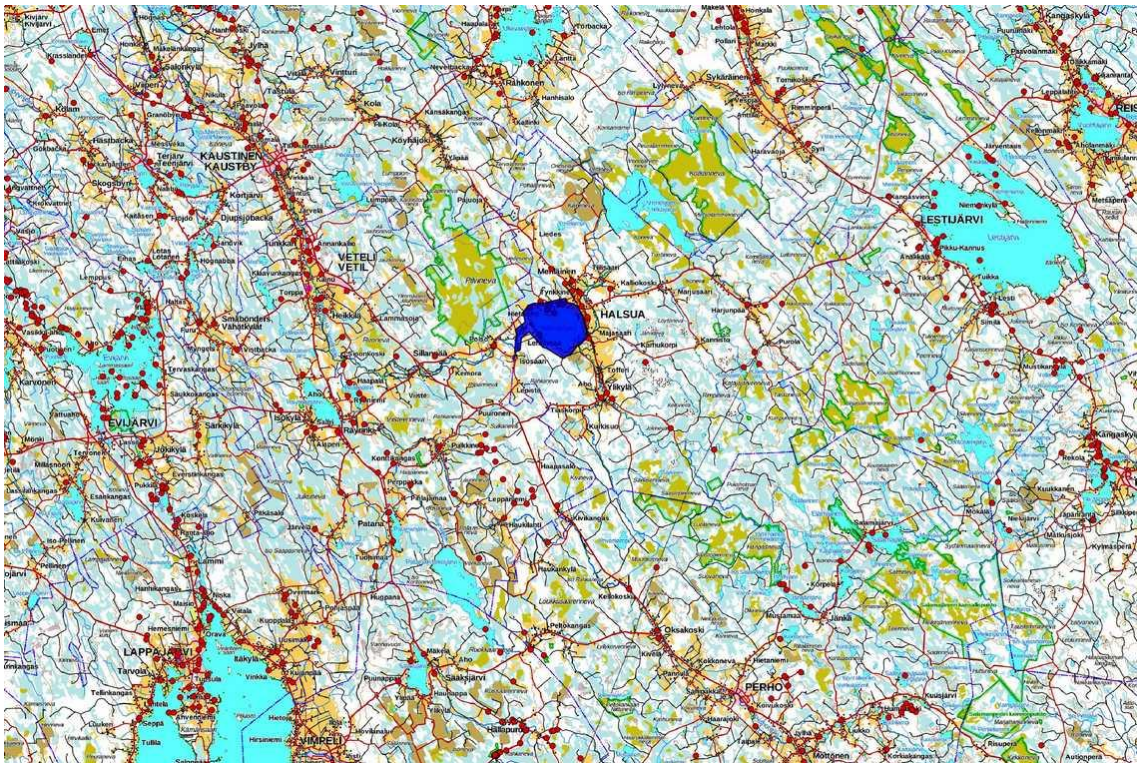
KM 16646 kourutaltoa

KM 17603

KM 18046

KM 24955

KM 24956: 1-4



Kartta 1. Kaava-alue on merkitty sinisenä. Mj-rekisterissä olevat kohteet pieneinä punaisina pisteinä. Maanmittauslaitoksen maastokarttarasteri 1:250 000, 10/2018.



2. Inventoinnin lähtökohdat ja menetelmät

Halsuanjärven osayleiskaava kattaa järven ranta-alueet noin 200-400 m rantaviivasta sekä Alajoen (Halsuanjoen) yläosan joen niskasta noin 2,5 km matkalla. Osayleiskaavan kokonaispinta-ala on noin 1492 ha, josta järven pinta-ala on noin 795 ha. Suurin osa kaavaan kuuluvasta nykyisesti ranta-alueesta oli vielä veden alla ennen vuosina 1894-95 tehtyä järvenlaskua.

Rantavyöhykkeellä noin 2,5 m nykyisen järvenpinnan yläpuolella on kaksi kiviakautista asuinpaikkaa; pohjoispuolella Pääjärvi (mj-tunnus 74010004) ja itäpuolella Mustamaa (mj-tunnus 74010003), lisäksi pohjoisrannan tuntumassa sijaitsee useita kiviakautisia löytöpaikkoja sekä rautakautisen kaarisoljen löytöpaikka.

Otollisella hiekka-alueilla tehtiin koekuoppia, vesijättömailla ja rakennetuilla alueilla inventointi perustui pääosin pintahavaintoihin. Työssä käytettiin EGNOS-yhteensopivaa paikannointia Garmin GPSmap 64s, QGIS 2.18 -ohjelmaa paikkatietohallintaan ja GrassGis 7.2 -ohjelmaa terrain-analysiin.



Kartta 2. Osayleiskaava-alue on rajattu sinisellä katkoviivalla. Mj-rekisteriin merkityt kohteet punaisena pisteenä. Maanmittauslaitoksen peruskarttarasteri 1:20 000, 10/2018.



Kartta 3, ortokuva. Osayleiskaava-alue on rajattu sinisellä katkoviivalla. Mj-rekisteriin merkityt kohteet punaisena pisteinä, aluerajaukset vaaleanpunaisena. Maanmittauslaitoksen ortokuvat 10/2018.

>wms-server <http://tiles.kartat.kapsi.fi/ortokuva?>

2.1. Esiselvitys

Esiselvityksessä käytettiin alueella ja lähiseudulla aikaisemmin tehtyjen arkeologisten selvitysten tuloksia. Näiden tietojen lisäksi käytettiin muinaisjäännösten sijainnin kannalta relevanttien alueiden paikantamiseen eri aineistoja, joita ovat GTK:n kallio- ja maaperäkartat, Maanmittauslaitoksen ortoilmakuvat, korkeusmalli sekä laserkeilausaineiston pistepilviaineisto. Historiallisen ajan kohteiden selvitykseen käytettiin kirjallisuuden lisäksi isonjaon karttoja vuodelta 1756 (E7:1/1-15)¹, pitäjänkarttoja vuodelta 1847² (sis. lisäyksiä vuodelta 1892) ja vanhoja peruskarttoja vuodelta 1967. Maastossa tarkastetut alueet on merkitty kartalle 5.

3. Geologia, topografia ja maisema

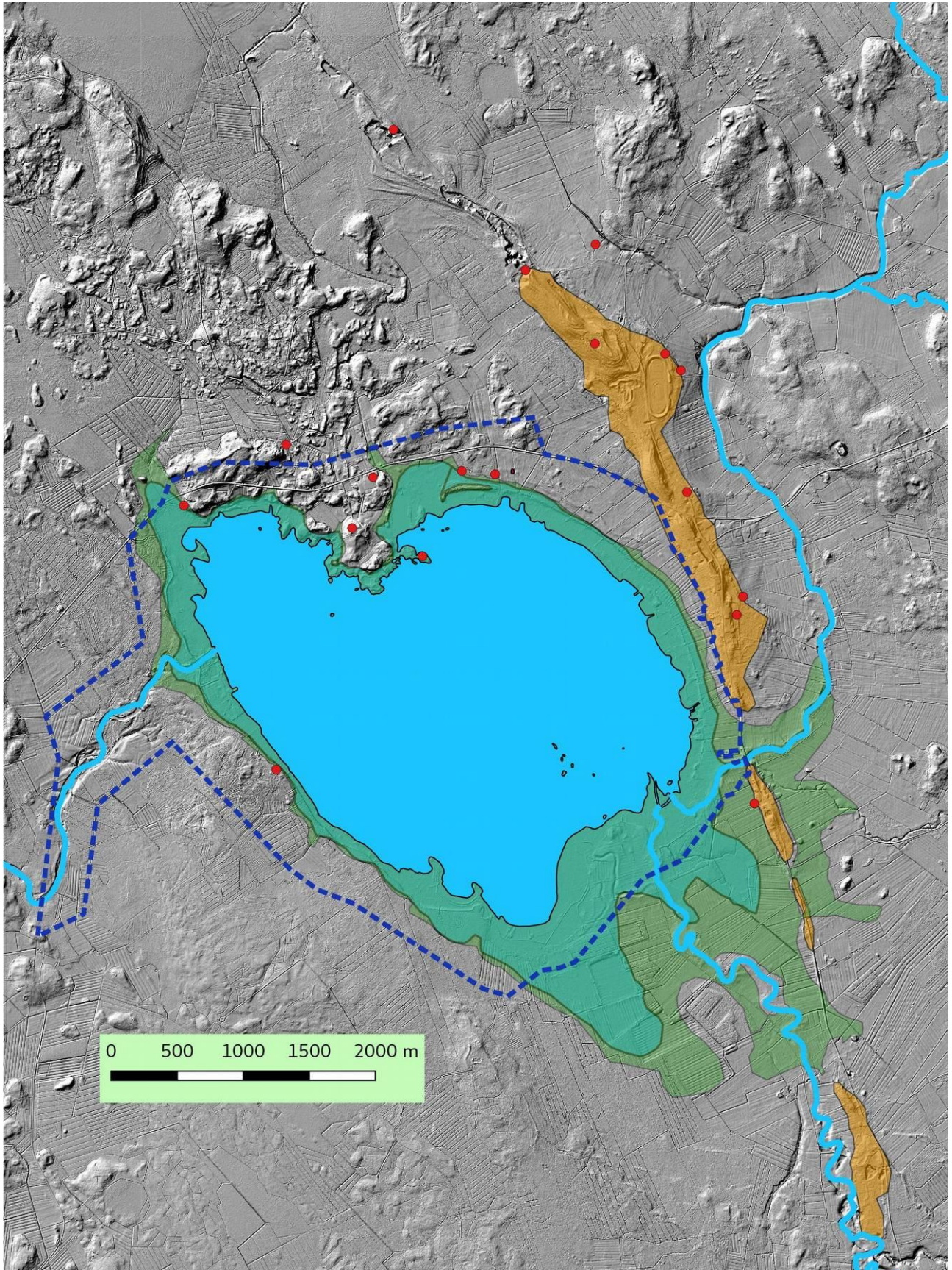
Järven ympärillä oleva maasto on pääosin tasaista pitkälti soistunutta pohjamooreenia. Halsuanjärven pohjoislaidalla kulkee Perho-Lohtaja harjukakso, joka on yksi Keski-Pohjanmaan merkittävimmistä harjumuodostelmista. Harjusta huuhtoutunut hiekka-aines muodostaa yhtenäisen hiekkaranta-alueen. Järven pohjoispäässä on kumpumoreenialue ja sen pohjoispuolella Liedesnevan ja Pilvinevan välissä kallionyppylä, jossa korkeuserot ovat paikoitellen > 20 m/100 m.

Järveen laskee sen itäpäässä pohjoisesta Venetjoki, jonka virtausta säätelee kunnan pohjoisrajalla sijaitseva 1960-luvulla rakennettu Venetjoen tekojärvi, kaakosta järveen laskee Penikkijoki. Järven pintaa laskettiin 1894-95 noin 2:lla metrillä³, jolloin sen alue supistui huomattavasti. Vedenpintaa on laskettu uudestaan vuonna 1952 vesistötoimikunnan 30.10.1947 antaman päätöksen mukaisesti. Vedenpinnan laskun edellytyksenä toteutettiin Halsuanjoen perkaus vuosina 1952 - 1956 ja Alajoen myllyn yhteyteen rakennettiin pohjapato.

1 Kansallisarkisto (E7:1/1-15), <http://digi.narc.fi/digi/view.ka?kuid=10187357>

2 <http://digi.narc.fi/digi/view.ka?kuid=6180523>

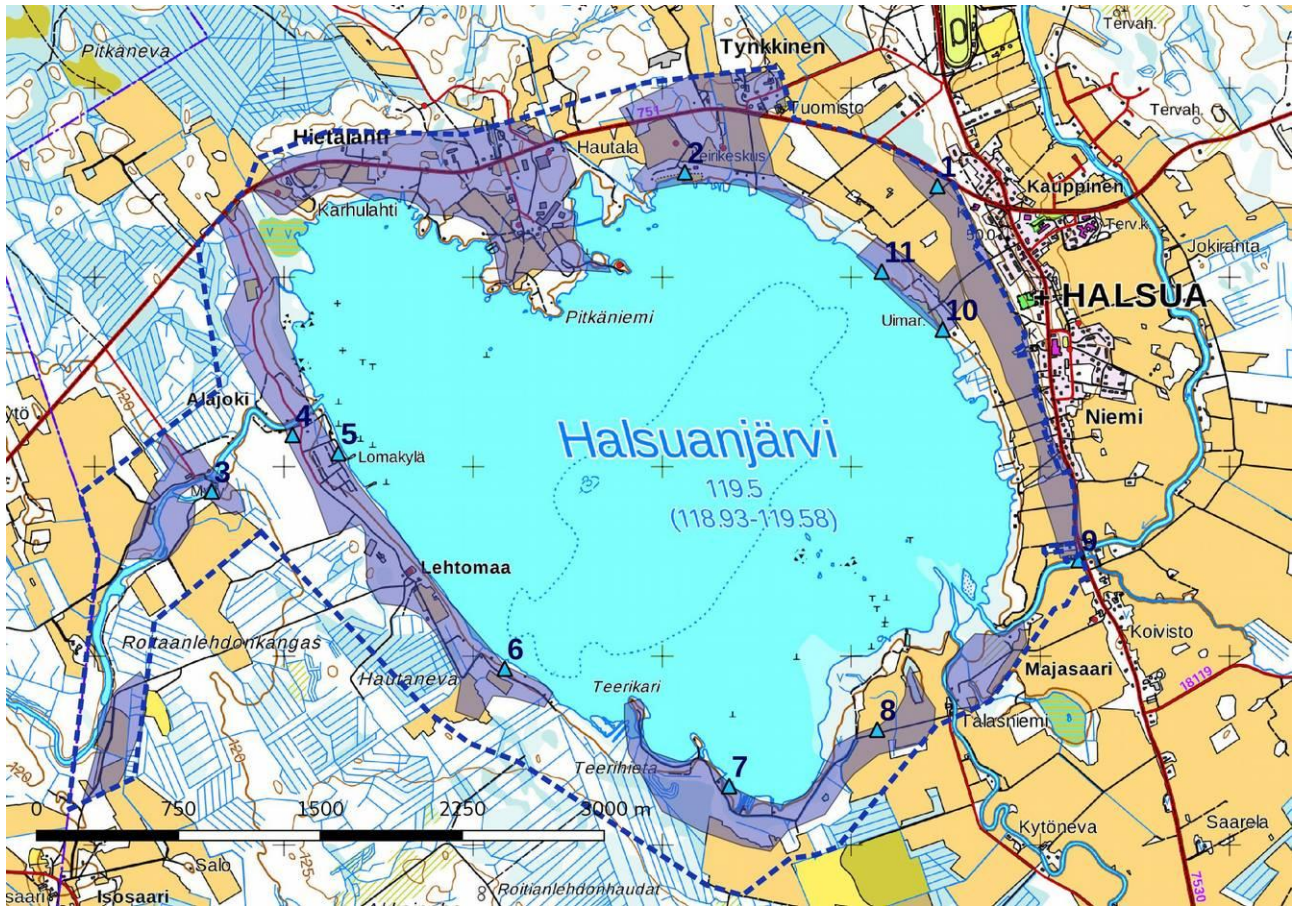
3 Vanhojen rantatörmien korkeusmittausten ja karttaselvityksen (kartat vuosilta 1756 ja 1847) perusteella.



Kartta 4. Lidar-aineistoon perustuva korkokuva 2 m DEM. Osayleiskaava-alue on rajattu sinisellä viivalla. Nykyinen järvenpinta sinisenä, pinta ennen vuosien 1894-95 laskua turkoosina, aiemmat tulva-alueet (nykyinen vesijättömaa) vihreänä ja harju keltaisena. Maanmittauslaitoksen laserkeilausaineisto, karttapohja 1:20 000, 10/2018.



3.1. Maastokuvaukset ja valokuvat



Kartta 5, Inventoidut alueet vaaleansinisinä. Kuvauspisteet 1-11 sinisenä kolmiona. Osayleiskaava-alue on rajattu tumman sinisellä katkoviivalla. Maanmittauslaitoksen peruskarttarasteri 1:20 000, 10/2018.



Kuva 1. Laajoja laitumia järven koillispuolella.



Kuva 2. Ennen järvenlaskua syntynyt entinen hiekkasärkkä leirikeskukseen länsipuolella.



Kuva 3. Kuivalla jäänyt Alajoen uoma voimalan kohdalla.



Kuva 4. Vapaa-ajan rakennuksia Alajoella.



Kuva 5. Masalan leirintäalueen päärakennus.



Kuva 6. Rantavyöhyke Teerikarin luoteispuolella.



Kuva 7. Eteläistä rantavyöhykettä.



Kuva 8. Vesijättömaata Talasniemen kohdalla.



Kuva 9. Venetjoki tiesillalta etelään.



Kuva 10. Kaakkoinen rantavyöhyke, taustalla Hieta-lahti.



Kuva 11. Hiekkaranta uimarannan pohjoispuolella.



Pronssinen kaarisolki 800-luvulta Halsuan Karhulahdelta. Säilytyspaikka Museovirasto. Grafiikka H.-P. Schulz (E. E. Takalan v. 1897 piirroksen mukaan)

4. Alueen aiempi maankäyttö.

Harjukso Halsuan kirkonkylän kohdalla kohosi vedestä noin 8500 – 8100 vuotta sitten. Muutamat mesoliittisen kivikauden irtolöydöt alueelta osoittavat, että ihminen on jo tuolloin alueella liikkunut. Sen sijaan kivikautisia asuinpaikkoja Halsuanjärven rantavyöhykkeellä ei ole voitu tarkemmin ajoittaa. Mielenkiintoinen löytö on Karhulahden myöhäisrautakautinen kaarisolki (kuva yllä). Samaan ajanjaksoon kuuluvat löydöt Vetelin Räy-ringistä viittaavat siihen, että alueella on ollut rautakautista asutusta.

Varhaisin historiallisen ajan asutus ja ensimmäinen kylä syntyivät nykyisen kirkonkylän seudulle vähitellen 1500-luvun aikana. Seuraavalla vuosisadalla asutusta alkoi syntyä laajemmalla alueella, ja kaikkiin nykyisiin Halsuan kyliin oli jo perustettu taloja. Ilmeisesti Penninkijoen varsi oli hämäläisten eräomistuksessa vielä 1552, tähän voi viitata mm. perimätiedon termi "Veneheiton erämaa". Varhaisvaiheessa Halsua kuului Kokkolan seurakuntaan rukoushuonekuntana, ja 1639 se liitettiin perustettuun Ylivetelin kappeliseurakuntaan. Pieni saarnatupa toimi Kauppisen talossa 1700-luvulla. Halsuanjärven pohjoispuolelle Kauppisen harjulle rakennettiin 1826 rukoushuone, ja tämä on myös nykyinen kirkko. Halsuan kunta ja seurakunta perustettiin 1906.

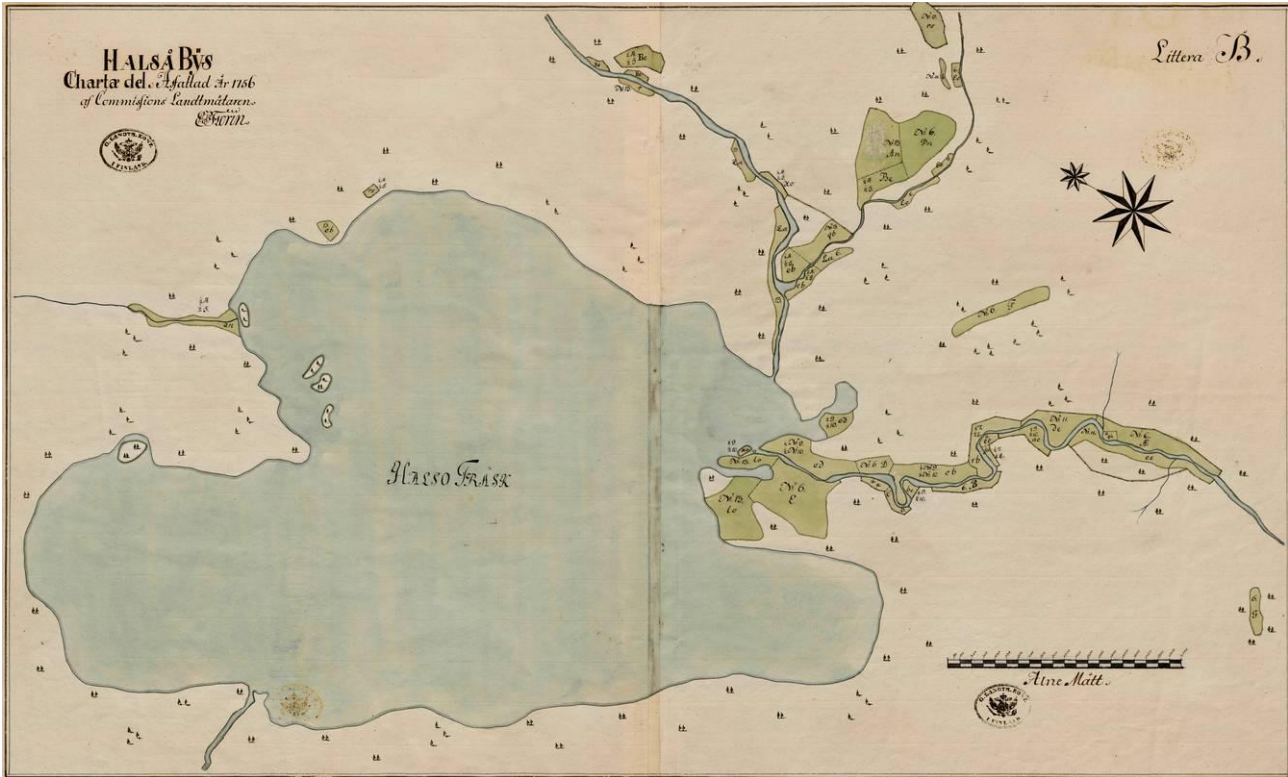


Vuosilta 1555-58 on epämääräistä tietoa kahdesta uudistilasta. 1570-luvulta on maininta Mikko Hämäläisen eli Huntalaisen talosta, joka on mahdollisesti sijainnut Meriläisen – Liedeksen alueella. Varmaa tietoa uudisasutuksesta on vuodesta 1572 lähtien. Uudet viljelijät olivat sukunimien perusteella kaikki savolaista alkuperää:

HOTAKAINEN Matti Hotakainen/Hotakka 1572; 1791 mennessä jaettu kahtia

TYNKKINEN Olli Tynkkinen 1572 (jäi samalla vuosisadalla autioksi?)

KAUPPINEN Antti Heikinpoika Kauppinen 1580 ?; Kaipinen 1585.



Rantaniityt sijaitsivat jokien varsilla, järven rantaniittyjä oli vain aivan etelärannalla.

Vuoden 1847 pitäjänkartalle on merkitty järven pohjoisrannalle Karhulahden ja Hietalahden talot ja länsirannalle Mustamaan talo; Kirkkoharjulla (ennen: Kauppisen harju) on kirkon lisäksi Harjubackan, Kauppisen ja Niemen talot. 1800-luvun loppupuolella Halsuan talojen määrä kasvoi 26 taloon.



Kartta 7. Ote vuoden 1847 pitäjänkartasta.

5. Tulokset

Keski-Pohjanmaan Arkeologiapalvelu suoritti arkeologista inventointia Halsuan Halsuanjärven osayleiskaava-alueella syksyllä.2018. Maastotyön teki FM/MA Hans-Peter Schulz ja FM Jaana Itäpalo 3. ja 7.. 11. 2018, yht. 2 henkilötyöpäivää

Inventoinnissa tarkastettiin kaksi tunnettua kivikautista asuinpaikkaa, sekä 5 muuta muinaisjäännösrekisteriin merkittyä kohdetta, lisäksi kartoitettiin 2 kulttuuriperintökohdetta, Hietalahden talonperustus ja Alajoen Mylly.

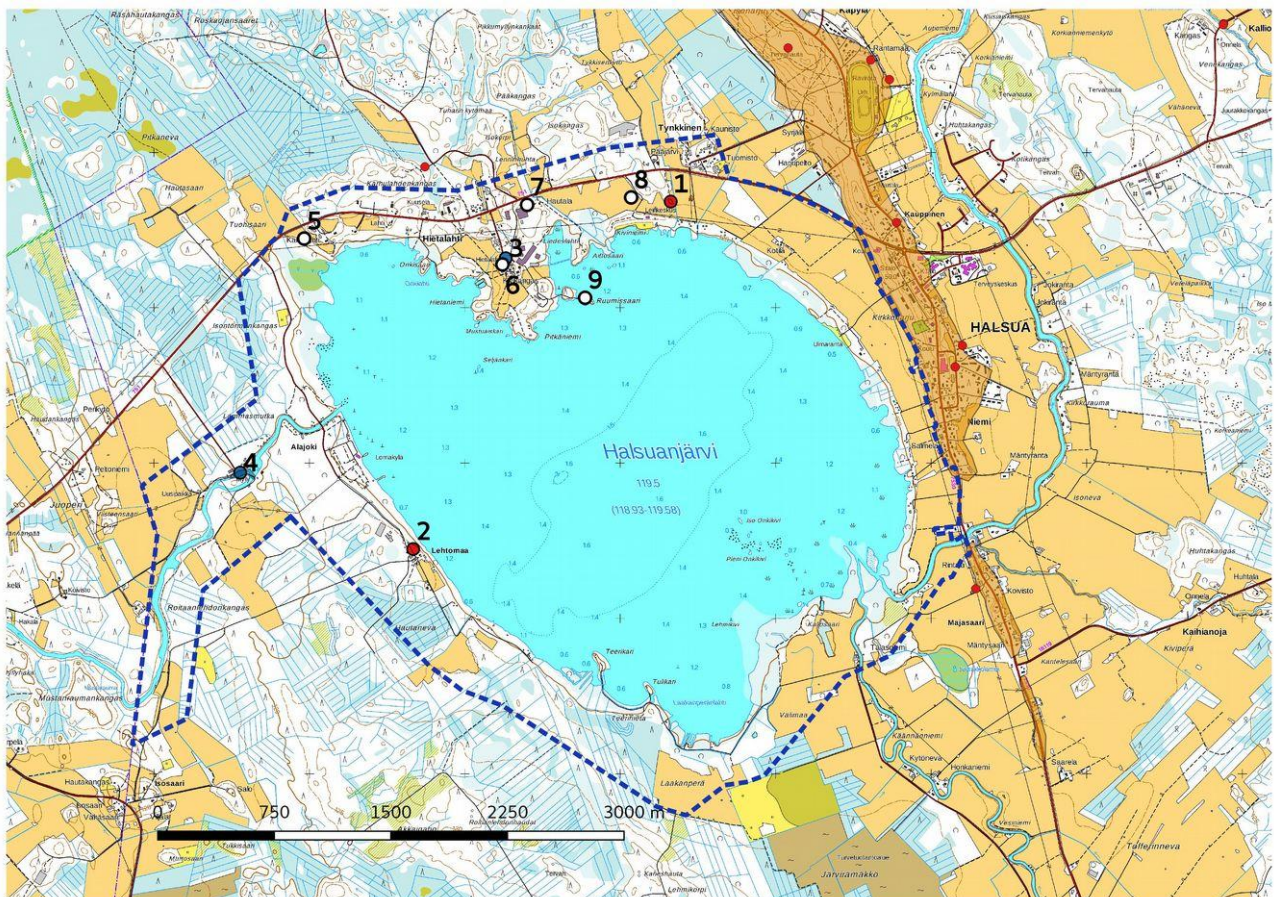
Lestijärvellä, 30.11.2018

Jaana Itäpalo

Jaana Itäpalo

Hans - Peter Schulz

Hans-Peter Schulz



Kartta 8. Yleiskartta, kohteet: muinaisjäännökset (1 – 2) punaisena pisteenä, kulttuuriperintökohteet (3 – 4) sinisenä pisteenä, muut kohteet / löytöpaikat (5 – 9) valkoisena pisteenä. Osayleiskaava-alue on rajattu sinisellä katkoviivalla. Mj-rekisteriin merkityt kohteet pienenä punaisena pisteenä. Maanmittauslaitoksen peruskarttarasteri 1:20 000, 10/2018.

6. Kohdeluettelo

Muinaisjäännökset (sm-merkintä)

Nimi	Tyyppi	ajoitus	lkm	mj-rekisteri	sivu
1 Pääjärvi	Asuinpaikat	kivikautinen	1	74010004	13
2 Mustamaa	Asuinpaikat	kivikautinen	1	74010003	14

Kulttuuriperintökohteet (s-merkintä)

3 Hietalahti	Asuinpaikat	uusin aika	1		15
4 Alajoki	Työ- ja valmistuspaikat Teollisuuslaitokset	uusin aika	1		17

Muut kohteet (ei merkintää)

5 Karhulahti	Löytöpaikka	rautakautinen	1	1000007348	18
6 Hietalahti 2	Löytöpaikka, löytötiedot epätarkat	kivikautinen	1	1000007355	19
7 Hautala	Löytöpaikka, tuhoutunut	kivikautinen	1	1000007361	21
8 Isokankaan Lahdenperä	Löytöpaikka	kivikautinen	1	1000007359	22
9 Ruumissaari	Mahdollinen muinaisjäännos	historiallinen	1	74500001	23



7. Kohdekuvaukset

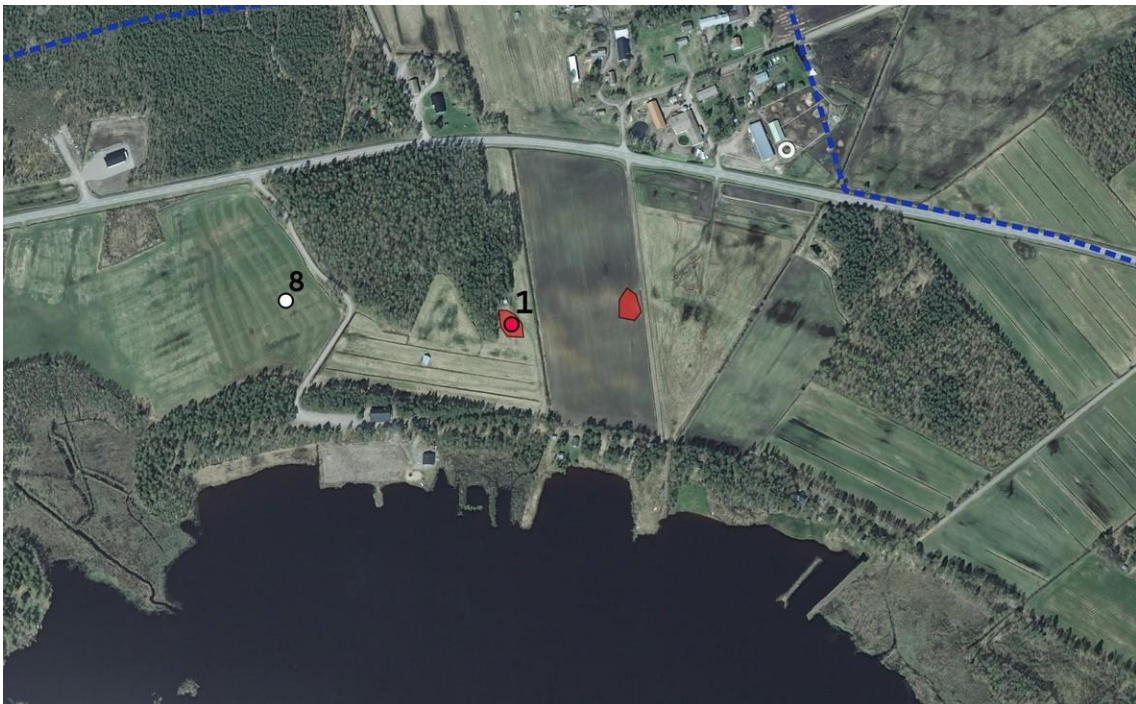
1. Pääjärvi

Rekisteritiedot		Paikkatiedot	
Mj-rekisteri	74010004	TM35-lehtijako	P4242L
Laji	Kiinteä muinaisjäännös	Vanha yleislehtijako	2341 01
Tyyppi	Asuinpaikat	Koordinaatit ETRS-TM35FIN	P: 7040683 I: 357324
Tyypin tarkenne		N2000	Z 123-124 m
Ajoitus yleinen	Kivikautinen	Koordinaattiselite	Mj-rekisterin piste
Ajoitustarkenne		Etäisyystieto	
Inventointilöydöt	-		
Aiemmat tutkimukset	P. Kankkunen & K. Katiskoski inventointi 1989	Inventointimenetelmät	Pintahavainnointi
Aiemmat löydöt	KM 16646, KM 18046, KM 24956 1-4		

Kuvaus:

MJ-rekisterin kuvaus: Asuinpaikka sijaitsee Halsuanjärvelle loivasti viettävällä viljelysmaalla, Pääjärven talosta noin 220-250 m etelään ja järven nykyisestä pohjoisrannasta noin 230-300 m. Paikalla on kaksi löytökohtaa, joiden etäisyys toisistaan on noin 100 m. Löytökohta a) sijaitsee pellon hiekkaperäisessä kohoumassa, Halsua-Veteli -maantien katkaiseman tilustien vieressä. Löydöt ovat noin 30 x 30 metrin alalta. Paikalla on ollut lato ja viljelemätöntä maata vielä 1960-luvulla. Löytökohta b) edellisestä noin 100 m länsilounaaseen ojan ja metsikön väliltä. Alueelta on aikaisemmin löytynyt reikäkivi KM 16646 ja kourutaltta KM 18046. Inventointi 2018: Alue oli kesannolla ja tiheän kasvillisuuden peittämä, ei uusia havaintoja esihistoriasta.

Vaikutusten arvio: sm-merkintä, aluerajaus.



Ortokuva alueesta, kuvaus v. 2015 tai 2016, alue oli silloin viljelyksessä. Maanmittauslaitoksen ortokuvat 10/2018. >wms-server <http://tiles.kartat.kapsi.fi/ortokuva/> Kohdealueen rajaukset punaisena



2. Mustamaa

Rekisteritiedot		Paikkatiedot	
Mj-rekisteri	74010004	TM35-lehtijako	P4224R
Laji	Kiinteä muinaisjäännös	Vanha yleislehtijako	2332 03
Tyyppi	Asuinpaikat	Koordinaatit ETRS-TM35FIN	P: 7038448 I: 355668
Tyyppin tarkenne		N2000	Z 122,5-124 m
Ajoitus yleinen	Kivikautinen	Koordinaattiselite	Mj-rekisterin piste
Ajoitustarkenne		Etäisyystieto	
Inventointilöydöt	-		
Aiemmat tutkimukset	P. Kankkunen & K. Katiskoski inventointi 1989	Inventointimenetelmät	Pintahavainnointi, valokuvaus
Aiemmat löydöt	KM 24955		

Kuvaus:

MJ-rekisterin kuvaus: Asuinpaikka sijaitsee Halsuan kirkonkylää vastapäätä, Halsuanjärven lounaisrannalla, Halsuanjoen suusta noin 1 km kaakkoon. Löydöt ovat Mustamaan talon vierisestä, luoteispuoleisesta perunapellosta. Kvartsit ovat noin 60 x 40 metrin kokoisen hiekkaperäisen perunapellon pinnasta. Pelto on loivasti koillista ja Halsuanjärveä kohti viettävä, noin 2-3 m järven pintaa ylempänä. Nykyisin vesirajaan on matkaa noin 40 m. Paikka on ympäristöään korkeampi ja vaikuttaa siten sopivalta kivikautiseksi asuinpaikaksi. Inventointi 2018: Alue oli ennallaan. Entinen perunapello on nykyään pakettipeltona ja tiheän kasvillisuuden peittämä, alueen pohjoisreunassa on loma-asutuksen piha-alueita; ei havaintoja esihistoriasta.

Vaikutusten arvio: sm-merkintä, aluerajaus.



Alueen eteläosa, pakettipelto.



Alueen pohjoisosa.



Kohde 2. Aluerajaus punaisena. Maanmittauslaitoksen peruskarttarasteri 1:20 000, 10/2018.

3. Hietalahti

Rekisteritiedot		Paikkatiedot	
Mj-rekisteri	-	TM35-lehtijako	P4242L
Laji	Kulttuuriperintökohde	Vanha yleislehtijako	2332 03
Tyyppi	Asuinpaikat	Koordinaatit ETRS-TM35FIN	P: 7040317 I: 356261
Tyypin tarkenne		N2000	Z 125 m
Ajoitus yleinen	Historiallinen	Koordinaattiselite	GPS-mittaus
Ajoitustarkenne	Uusin aika	Etäisyystieto	
Inventointilöydöt	-		
Aiemmat tutkimukset	(P. Kankkunen & K. Katiskoski inventointi 1989)	Inventointimenetelmät	Pintahavainnointi, valokuvaus
Aiemmat löydöt			

Kuvaus:

Tasanteella hiekkalahden mäen pohjoispuolella on 9 x 6 m mittainen ja 0,6 – 0,2 m korkea asuinrakennuksen kiviperustus. Rakenteen sisäosassa on havaittavissa itäpäädyssä 2 isoa huonetta ja keskellä uunin perustukset. Perustus on tehty lohkokivistä. Vuoden 1847 pitäjänkartassa on suunnilleen samaan kohtaan merkitty Hietalahden talo, joten kyseessä lienee Hietalahden kantatalon perustukset. Rakennus siirrettiin ihan 1800-luvun lopulla mäen päällä.

Vaikutusten arvio: s-merkintä, piste.



Perustus kuvattu kaakkoon.



Perustus kuvattuna itäkoilliseen.



Kohteet 3 ja 6 – 9. Maanmittauslaitoksen peruskarttarasteri 1:20 000, 10/2018.



4. Alajoki

Rekisteritiedot		Paikkatiedot	
Mj-rekisteri	-	TM35-lehtijako	P4224R
Laji	Kulttuuriperintökohde	Vanha yleislehtijako	2332 03
Tyyppi	Työ- ja valmistuspaikat	Koordinaatit ETRS-TM35FIN	P: 7038448 I: 354554
Tyyppin tarkenne	Teollisuuskohteet	N2000	Z 116-119 m
Ajoitus yleinen	Historiallinen	Koordinaattiselite	GPS-mittaus
Ajoitustarkenne	Uusin aika	Etäisyystieto	
Inventointilöydöt	-		
Aiemmat tutkimukset		Inventointimenetelmät	Pintahavainnointi, valokuvaus
Aiemmat löydöt			

Kuvaus:

Alajoen Myllysaarella, noin 900 m joenniskassa, on pienen voimalaitoksen rakennukset ja pato. Voimalaitos sai toimintaluvan 1948, toiminta loppui ilmeisesti 2000-luvun puolella (tietoa ei tarkistettu). Turbiinin teho oli alle 5 MW. Rakennusta ei tarkastettu inventoinnissa.

Vanhaan vuoden 1967 peruskarttaan on merkitty mylly padon yläpuolelle, padon altaassa oli kaksi pientä saarta, jotka ovat jääneet veden alle. Mahdollisesti paikalla oli aiemmin mylly, mihin viittaa myös paikan nimi. Nykyään kohdalla on omakotitalo.

Vaikutusten arvio: s-merkintä, alue.



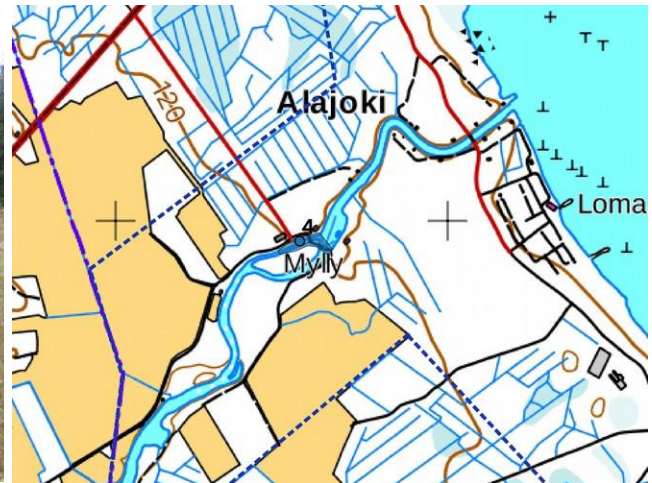
Voimalaitos kuvattu padolta luoteeseen.



Padon kohdalla oleva silta.



Voimalaitoksen juoksutusojja.



Kohde 4. Maanmittauslaitoksen peruskarttarasteri 1:20 000, 10/2018.

5 Karhulahti

Rekisteritiedot		Paikkatiedot	
Mj-rekisteri	1000007348	TM35-lehtijako	P4224R
Laji	Löytöpaikka	Vanha yleislehtijako	2341 01
Tyyppi	irtopaikat	Koordinaatit ETRS-TM35FIN	7040446 I: 354968
Tyyppin tarkenne		N2000	Z 123-125 m
Ajoitus yleinen	Rautakautinen	Koordinaattiselite	Mj-rekisterin piste
Ajoitustarkenne	Myöhäisrautakautinen	Etäisyystieto	
Inventointilöydöt	-		
Aiemmat tutkimukset	P. Kankkunen & K. Katiskoski inventointi 1989)	Inventointimenetelmät	Pintahavainnointi, valokuvaus
Aiemmat löydöt	KM 2941:9		

Kuvaus:

Mj-rekisterin kuvaus: Löytöpaikka sijaitsee Halsuanjärven Hietalahden pohjoisrannan ja Halsua-Veteli -maantien välissä Karhulahden tilan alueella. Karhulahden talon maalta on 1800-luvun lopulla löytynyt pronssinen valmunuppinen kaarisolki (KM 2941:9). Esine lienee talon pihapiiriin alueelta

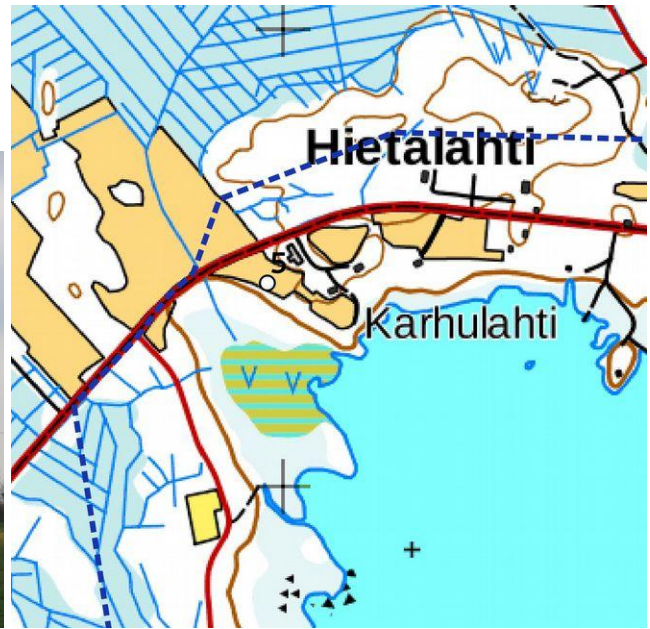
Inventointi 2018: Paikka oli ennallaan. Talon lähiympäristö on nykyään hevoslaitumena.

Esinekuva ks. sivu 9.

Vaikutusten arvio: ei merkintää.



Karhulahden talon piha-alue ja luoteispuolinen hevoslaitumena oleva pelto.



Kohde 5. Maanmittauslaitoksen peruskarttarasteri 1:20 000, 10/2018.

6. Hietalahti

Rekisteritiedot		Paikkatiedot	
Mj-rekisteri	1000007355	TM35-lehtijako	P4242L
Laji	Löytöpaikka	Vanha yleislehtijako	2323 03
Tyyppi	irtopaikat	Koordinaatit ETRS-TM35FIN	P: 7040276 I: 356242
Tyypin tarkenne		N2000	Z 125 m
Ajoitus yleinen	Kivikautinen	Koordinaattiselite	Mj-rekisterin piste
Ajoitustarkenne		Etäisyystieto	
Inventointilöydöt	-		
Aiemmat tutkimukset	P. Kankkunen & K. Katiskoski inventointi 1989	Inventointimenetelmät	Pintahavainnointi, valokuvaus
Aiemmat löydöt	KM 2941:9		

Kuvaus:

Mj-rekisterin kuvaus: Löytöpaikka sijaitsee Halsuanjärven pohjoispuolisessa Hietalahden niemessä. Hietalahden talon pihamaata raivattaessa on tallirakennuksen päästä löytynyt reikäkivi (KM 5728:1). Tilojen rakennuksia on vuoden 1911 jälkeen siirretty, joten myöskään täsmällinen löytöpaikka ei ole tiedossa. Ilmeisesti se on kuitenkin talojen pihapiirissä mäellä. Inventoinnissa 1989 Hietalahden talon pohjoispuolella oleva rinnepelto oli kynnettyä, mutta mitään muinaisjäänökseen viittaavaa ei havaittu.

Inventointi 2018: Vanhan talon piha-alue oli ennallaan. Keskellä on vanha kaivo, jonka kuilu on kylmämuurattu (tiedonanto Plandea Oy:ltä). Kaivo on vielä käytössä, ja sitä ei inventoinnissa tarkemmin tutkittu, koska talon väkeä ei ollut kotona.

Vaikutusten arvio: ei merkintää.



Taloryhmän piha-alue, keskellä kaivo. Mahdollinen esineen löytöalue.



Kohteet 3 ja 6 – 9. Maanmittauslaitoksen peruskarttarasteri 1:20 000, 10/2018.



7. Hautala

Rekisteritiedot		Paikkatiedot	
Mj-rekisteri	1000007355	TM35-lehtijako	P4242L
Laji	Löytöpaikka, tuhoutunut	Vanha yleislehtijako	2341 01
Tyyppi	irtopaikat	Koordinaatit ETRS-TM35FIN	P: 7040276 I: 356242
Tyyppin tarkenne		N2000	Z 125 m
Ajoitus yleinen	Kivikautinen	Koordinaattiselite	Mj-rekisterin piste
Ajoitustarkenne		Etäisyystieto	
Inventointilöydöt	-		
Aiemmat tutkimukset	P. Kankkunen & K. Katiskoski inventointi 1989	Inventointimenetelmät	Pintahavainnointi, valokuvaus
Aiemmat löydöt	KM 17603		

Kuvaus:

Mj-rekisterin kuvaus: Hautalan tilan Liedeskankaan pellostä on vuonna 1968 löytynyt ojankaivuun yhteydessä poikkiteräinen taltta (KM 17603). Paikka on pieni pohjoiseen viettävä peltokaistale, joka inventoitaessa 1989 oli nurmella.

Inventointi 2018: Paikalla on nykyään Teijo-talot talotehtaan teollisuusalue. Kohde on jäänyt rakennuskannan alle tuhoutunut.

Vaikutusten arvio: ei merkintää.



Mj-rekisteriin merkitty löytöpaikka sijaitsee rakennuksen alla.

Kartta sivulla 20.



8. Isokangas Lahdenperä

Rekisteritiedot		Paikkatiedot	
Mj-rekisteri	1000007359	TM35-lehtijako	P4242L
Laji	Löytöpaikka	Vanha yleislehtijako	2341 01
Tyyppi	irtopaikat	Koordinaatit ETRS-TM35FIN	P: 7040708 I: 357072
Tyyppin tarkenne		N2000	Z 123 m
Ajoitus yleinen	Kivikautinen	Koordinaattiselite	Mj-rekisterin piste
Ajoitustarkenne		Etäisyystieto	
Inventointilöydöt	-		
Aiemmat tutkimukset	P. Kankkunen & K. Katiskoski inventointi 1989	Inventointimenetelmät	Pintahavainnointi, valokuvaus
Aiemmat löydöt	KM 13454		

Kuvaus:

Mj-rekisterin kuvaus: Löytöpaikka sijaitsee Halsuanjärven pohjoispuolisella pellolla noin 200 m järven rannasta ja runsas 200 m Halsuan-Vetelin tieltä etelään. Paikalta on vuonna 1940 löytenyt peltoa kynnettäessä poikkikirves (KM 13454). Paikka on ollut suoniittyä. Inventoinnissa 1989 alueen kaikki pellot olivat kyntämättä, joten tarkempi havainnointi ei ollut mahdollista.

Inventointi 2018: Alue oli juuri kynnetty ja havaintomahdollisuudet olivat siten hyvät; inventoinnissa ei kuitenkaan havaittu mitään muinaisjäänökseen viittaava löytökohdalla tai sen läheisyydessä.

Vaikutusten arvio: ei merkintää.



Löytöpaikka on kuvan alaosassa peltoalueella.

Kartta sivulla 20.



9. Ruumissaari

Rekisteritiedot		Paikkatiedot	
Mj-rekisteri	74500001	TM35-lehtijako	P4242L
Laji	Mahdollinen muinaisjäännös	Vanha yleislehtijako	2323 03
Tyyppi	hautapaikat	Koordinaatit ETRS-TM35FIN	P: 7038448 I: 355668
Tyypin tarkenne	kesähautapaikka	N2000	Z 120-122 m
Ajoitus yleinen	Historiallinen	Koordinaattiselite	Mj-rekisterin piste
Ajoitustarkenne		Etäisyystieto	
Inventointilöydöt	-		
Aiemmat tutkimukset	P. Kankkunen & K. Katiskoski inventointi 1989	Inventointimenetelmät	Pintahavainnointi v. 2004, valokuvaus
Aiemmat löydöt			

Kuvaus:

Mj-rekisterin kuvaus: Halsuanjärven pohjoispäässä olevalle Ruumissaarelle kerrotaan nälkävuosina haudatun kesällä vainajia, jotka on sitten talvella kuljetettu Veteliin. Saarella on näkyvissä painanteita.

Inventointi 2018: Tie Ruumissaareen oli katkaistu ja inventoinnin aikana saareen ei päässyt. Paikalla käytiin kuitenkin vuonna 2004 "Perhojokilaakson historia-multimedia" valmistamiseen liittyvien maastokäyntien yhteydessä, jolloin paikalla ei havaittu kuoppia. Saari oli veden alla ennen vuosien 1894-95 järvenlaskua nykyistä yhtä mökkipaikkaa lukuun ottamatta. Mahdollisten hautakuoppien tulkittiin siten tuhoutuneen.

Vaikutusten arvio: ei merkintää.



Ruumissaari kuvattu pohjoisrannalta lounaaseen



8. Aineistoluettelo

Arkistoaineisto:

Kansallisarkisto:

E7:1/1-15, Halsua karta äfver åker och äng jämte en del Röringe bys is Wetil Socken' / Florin 1756. Littera B.

myös:<http://digi.narc.fi/digi/view.ka?kuid=10187357>

Kirjallisuus:

Junnila, Heikki, Perhonjokilaakson historia. Kokkola 1987.

Kaarlelan pitäjän historia I. Turku 1969.

Kaarlelan pitäjän historia II. Tammisaari 1980.

Perhonjokilaakson sukututkimusyhdistyksen lukemisto II. Kaustinen 1999.

Virrankoski Pentti, Pohjanlahden ja Suomenselän kansaa. Kahdeksan vuosisataa Keski-Pohjanmaan historiaa. Kokkola 1997.

Digitaalinen aineisto:

Geologian tutkimuskeskus,

<http://gtkdata.gtk.fi/Maankamara/index.html>

Jyväskylän yliopiston julkaisuarkisto, <http://www.vanhakartta.fi/>

Maanmittauslaitos, avoimien aineistojen tiedostopalvelu,

<https://tiedostopalvelu.maanmittauslaitos.fi/tp/kartta>

Maanmittauslaitos,

<http://vanhatpainetutkartat.maanmittauslaitos.fi/>

Museovirasto: Kulttuuriympäristön palveluikkuna:

Arkeologiset kohteet https://www.kyppi.fi/palveluikkuna/mjreki/read/asp/r_default.aspx

Kulttuuriympäristön tutkimusraportit https://www.kyppi.fi/palveluikkuna/raportti/read/asp/r_default.aspx

Kapsi ry, >wms-server <http://tiles.kartat.kapsi.fi/ortokuva?>

Kansallisarkisto: <http://digi.narc.fi/digi/> pitäjän kartasto AlaVeteli 1847.

Julkaisematon aineisto:

Schulz Hans-Peter 2003-2004, Perho-Lohtaja harju: rannansiirtymistaulukko.

Itäpalo Jaana ja Schulz Hans-Peter 2004 Perhonjoen asutushistoria- multimedia

Hankkeen päätuote on Perhon – eli Vetelijokilaakson ja Kälviänjokilaakson historiaa käsittelevä multimedia.

Leader+ rahoitus.