

HALSUAN KUNTA

HONKAKANKAAN JA KANNISTON TUULIVOIMAPUISTOJEN YLEISKAAVAT

Vastine ehdotusvaiheen lausuntoihin ja muistutuksiin



Vastine ehdotusvaiheen lausuntoihin ja muistutuksiin

Janne Tolppanen

19.5.2021

Sisällysluettelo

1	Lausunnot.....	2
1.1	Etelä-Pohjanmaan ELY-keskus.....	2
1.2	Keski-Pohjanmaan liitto.....	11
1.3	Museovirasto.....	16
1.4	K. H. Renlundin museo.....	17
1.5	2. logistiikkarykmentti (puolustusvoimat).....	20
1.6	Luonnonvarakeskus.....	23
1.7	Metsähallitus.....	27
1.8	Lestijärven kunta.....	31
1.9	Vetelin kunta.....	33
1.10	Fingrid Oyj.....	34
1.11	Traficom.....	35
1.12	Suomen turvallisuusverkko Oy.....	36
2	Muistutukset.....	37
2.1	Muistutus 1, yksi yksityishenkilö allekirjoittajana.....	37
2.2	Muistutus 2, yksi yksityishenkilö allekirjoittajana.....	38
2.3	Mielipide 3, kaksi yksityishenkilöä allekirjoittajana.....	40
2.4	Mielipide 4, viisi yksityishenkilöä allekirjoittajin.....	41
2.5	Mielipide 5, kaksi yksityishenkilöä allekirjoittajana.....	43
2.6	Mielipide 6, Suomen luonnonsuojeluliiton Pohjanmaan piiri ry.....	46
3	Jatkotoimet.....	51

HONKAKANKAAN JA KANNISTON TUULIVOIMAPUISTOJEN YLEIS- KAAVAT

Honkakankaan ja Kanniston tuulivoimapuistojen yleiskaavoja koskeva ehdotusvaiheen aineisto (kaavaehdotus, kaavaselostus ja selvitykset) sekä osallistumis- ja arviointisuunnitelmat ovat olleet Halsuan kunnanhallituksen päätöksillä 29.6.2020 § 66 (Kannisto) ja § 65 (Honkakangas), MRL:n 65 §:n ja MRA 19 §:n mukaisesti, julkisesti nähtävillä valmisteluvaiheen kuulemista varten aikavälillä 2.7.2020–31.8.2020. Nähtäville asettamisesta on kuulutettu kuntatiedotteessa sekä Halsuan kunnan internetsivuilla. Kaava-alueen maanomistajille on lähetetty infokirjeet.

Yleiskaavaehdotuksista pyydettiin lausunnot seuraavilta tahoilta: Kokkolan kaupunki, Lestijärven kunta, Perhon kunta, Vetelin kunta, Keski-Pohjanmaan liitto, Museovirasto, K. H. Renlundin museo, Kokkolan pelastuslaitos, 2. logistiikkarykmentti, Etelä-Pohjanmaan ELY-keskus, Metsähallitus, Länsi- ja Sisä-Suomen aluehallintovirasto, Väylävirasto, Traficom, Fingrid, Finavia, Digita, Halsuan kunnan rakennus-, ympäristö- ja tekniset palvelut, Metsäkeskus, Luonnonvarakeskus, Suomen Turvallisuusverkko Oy, Elisa Oyj, DNA Oyj ja Telia Finland Oyj.

Lausuntoja yleiskaavaehdotuksesta saatiin 12 ja muistutuksia 6.

19.5.2021

Vastine ehdotusvaiheen lausuntoihin ja muistutuksiin

1 LAUSUNNOT

1.1 Etelä-Pohjanmaan ELY-keskus

Elinkeino-, liikenne- ja
ympäristökeskus

Lausunto

EPOELY/1797/2019

25.08.2020

Julkinen

Halsuan kunta
Kauppisentie 5
69510 Halsua
halsua.kunta@halsua.fi

Viite

Honkakankaan ja Kanniston tuulivoimapuistojen osayleiskaavan suunnittelu, Halsua

Etelä-Pohjanmaan elinkeino-, liikenne- ja ympäristökeskus (ELY) on saanut 1.7. Halsuan kunnasta lausuntopyynnön nähtävillä olevista Kanniston ja Honkakankaan alueille laadittavista tuulivoimaosayleiskaavaehdotuksista.

Hankealue muodostuu kahdesta laajemmasta toisistaan erillään olevasta suunnittelualueesta sekä Honkakankaan alueen koillispuolella kahden voimalan käsittävistä pienemmästä osa-alueesta. Kanniston alueelle on suunniteltu 21 voimalaa ja Honkakankaan alueelle 28 voimalaa ja suunnittelualan pinta-ala on ilmoitettu 3500 ha. Kaavoituksella on tarkoitus mahdollistaa voimaloiden rakentaminen suoraan oikeusvaikutteiseen ja rakentamista riittävän tarkasti ohjaavaan tuulivoimaosayleiskaavaan perustuen (MRL 77a§). Kaavoituspäätökset kunnassa on tehty Halsuan Tuulivoima Oy:n pyynnöstä ja hankkeen yhteistyötahona on Ox2. Osa-alueita on kaavoittajan (FCG suunnittelu ja tekniikka Oy) toimesta tarkasteltu yhtenäisenä hankekokonaisuutena, jolloin mm. selvitysaineistoa on raportoitu sen mukaisesti ja kaavaselostusta on laadittu alueille yhteiseksi. Kaava-aineisto on annettu nähtävillä selvitysaineistoinen 2.7.-31.8. väliselle ajalle. Hanketta koskeva ympäristövaikutusten arviointimenettely (YVA) on päättynyt 31.3.2020 YVA-yhteysviranomaisen annettua hankkeesta perustellun päätelmän.

ELY-keskuksen alueidenkäyttö on antanut kaavan osallistumis- ja arviointisuunnitelmaa sekä luonnosta koskevan edellisen lausuntonsa 31.1.2020. Lausunnossa tuolloin kiinnitettiin huomiota mm. suunnittelualueiden laajuuden poikkeavuuteen suhteessa maakuntakaavassa osoitettuihin mahdollisiin rakentamisalueisiin, maakuntakaavan keskeisiin maankäytön tavoitteisiin, alueen luontoarvoihin (linnusto, metsäpeura), välkehaittaselvityksiin (haittavaikutusten vähentämistarve) sekä selvitysten kattavuuteen yleisesti.

ETELÄ-POHJANMAAN ELINKEINO-, LIIKENNE- JA YMPÄRISTÖKESKUS

Puhelin 0295 027 500 PL 156
http://www.ely-keskus.fi/ely-etela- 60101 SEINÄJOKI
pohianmaa

19.5.2021

Vastine ehdotusvaiheen lausuntoihin ja muistutuksiin

EPOELY/1797/2019

2/7

Ympäristövaikutusten arviointimenettelyn päättymisen myötä, luonnosvaiheesta laadittua kaavaehdotusta voidaan pitää eri aihekokonaisuuksien puolesta kattavana ja kaavaselistusta esitystavan puolesta selkeänä. Tavoitteet, lähtötilanne, prosessit ja arvioitua ympäristövaikutustarkasteluita on esitelty. Kaavaehdotusta voidaan pitää luonnosvaiheeseen verraten parempaan suuntaan kehittyneenä suunnitelmana. Honkakankaan alueen osalta linnustoarvojen kannalta kriittisiä voimaloita on siirretty etäämmälle ja yksittäisten etäisyyksiä on tarkisteltu suhteessa alueella esiintyviin suojeltaviin arvoihin. Kaavan suunnittelualaue eroaa kuitenkin vielä merkittävästi maakuntakaavaan osoitetusta rajauksesta erityisesti Kanniston alueen osalta, mutta myös Honkakankaan alueella. Maakuntakaavan suunnittelumääräykset olisi otettava kuntakaavoituksessa huomioon täysipainoisesti alueella todettujen luontoarvojen varjelemiseksi. Maakuntakaavan tavoite mm. metsäpeuran elinympäristön huomioimisesta vaikuttaa merkittäväällä tavalla voimaloiden mahdollisten rakentamisalueiden laajuuteen. Tästä vielä myöhemmin lisää.

Kaavaselistuksessa hankkeen taustan ja tarkoituksen kuvailusta puuttuu keskeinen perustieto kaavoituksessa tavoiteltavien tuulivoimaloiden kokonaiskorkeudesta. Tiedolla on kuitenkin suuri merkitys, kun arvioidaan hankkeessa tehtyjen selvitysten riittävyyttä, ympäristövaikutuksia ja hankkeen yleistä hyväksyttävyyttä. YVA-tarkastelun ja kaavaehdotuskarttojen perusteella ilmenee hankkeen tavoite kokonaiskorkeudeltaan 300 metristen voimaloiden rakentamisesta, mikä olisi kuitenkin hyvä selventää jo heti kaavaselistuksen alkuosiossa.

Hankkeen selvitykset ja johtopäätökset

YVA-yhteysviranomainen on kannanotossaan mm. kiinnittänyt huomiota voimaloiden sijoittumisesta lähelle arvokkaaksi luokiteltua Töppösenluolikon uhkurakkamuodostelmaa. Kaavaehdotuksessa on todettu vastineena lievennystoimena voimaloiden siirtoa etäämmäksi. Selostuksen perusteella ei selviä, kuinka paljon voimaloita on arvokohteesta siirretty ja kuinka merkittävä haittoja lieventävä vaikutus tämän puolesta voidaan todeta olevan. Vaikutukset ovat suunnitelman muutoksesta huolimatta arvioitu vielä kohtalaisiksi. Haittavaikutusten lieventämistarpeiden tarkastelun yhteydessä kaavan laatijan vastineena esittämää toteamusta arvokkaan rakkamuodostelman rajaamisesta kaavan suunnittelualaueen ulkopuolelle on pidettävä jossain määrin kyseenalaisena perusteluna. Kivikkomuodostelman rajaaminen varsinaisen suunnittelualaueen ulkopuolelle ei käytännössä tietenkään estä tuulivoimarakentamisen vaikutusten ulottumista myös tälle kohteelle.

Välkehaittojen puolesta kohtuullisena pidetyn välkehaitta-aikarajan ylitys on todettava vielä kahdella reseptorikohteella (AO, 8,17 h/a ja Q, 8,26 h/a) sekä eri tuulivoimahankkeiden yhteisvaikutustarkasteluna

19.5.2021

Vastine ehdotusvaiheen lausuntoihin ja muistutuksiin

EPOELY/1797/2019

3/7

yhdellä kohteella (AM, 14,30 h/a). Kun osayleiskaavaa laaditaan MRL 77a§:n mukaiseksi ja haettavia rakennuslupia voidaan käsitellä kaavan voimaantulon jälkeen suoraan yleiskaavan ohjauksen perusteella, ei rakennuslupien myöntämisen edellytyksiä voida jättää myöhemmin toisen lainsäädännön (YSL) puitteissa selvittäväksi. Ongelman ratkaisutarpeen kannalta merkitystä ei ole myöskään sillä, aiheutuuko haittavaikutus muiden hankkeiden myötä yhteisvaikutuksina tai aiheutuuko haitta yksinomaan suunnitteilla olevasta hankkeesta. Ongelmaa ei voida ratkaista kaavan laatijan vastineessaan esittämällä tavalla siten, että haittavaikutusten vähentämistarpeet ratkaistaisiin vasta rakennuslupamenettelyvaiheessa voimaloiden toimintaa säätämällä. Tämä edellyttäisi kaavan hyväksynnän jälkeen myöhemmin tehtävää ympäristöluvan tarvearviointia sekä tuulivoimaloiden toimintaan liittyen tarvittavaa viranomaisvalvontaa. Näin ei voida menetellä MRL 77a§ mukaisessa rakennusluvan myöntämisen perusteena toimivalla yleiskaavalla, sillä lähtökohtaisena oletuksena on rakentamisen edellytyksien perustana olevat riittävät yleiskaavalliset selvitykset sekä riittävän tarkka maankäytön ja rakentamisen ohjaus. Altistuvien kohteiden puolesta voidaan edellyttää maankäytön suunnitelmien tarkistamista siten, ettei hallintomenettelyssä asuinrakentamiselle kohtuuttomaksi katsotun väikehaitan rajaa ylitetä.

Melumallinnuksia on tehty käyttäen GE158 -5,3MW voimalaa 200 metrin napakorkeudella ja melupäästöarvona 106+2,0 dB(A). Roottorin halkaisijaa ei ole melumallinnusraportissa tai kaavaselostuksessa erikseen mainittu, mutta mallinnuksissa sovelletulla voimalalla se on 158 metriä. Roottorin halkaisijan perusteella mallinnuksissa on siten käytetty voimaloiden kokonaiskorkeutena 279 metriä. Tehdyn melumallinnuksen voimalatyypin ja kaavassa mahdollistettavien voimaloiden dimensioerojen merkitystä mallinnuksen lopputuloksiin ei ole selvitetty. Näin ollen on todettava, että tehty melumallinnus tai -selvitys eivät vastaa osayleiskaavaehdotuksen tavoitetta kokonaiskorkeudeltaan 300 metristen voimaloiden rakentamiseksi. Selvitysten/mallinnusten on vastattava kaavallista tavoitetta tai vaihtoehtoisesti kaavallinen tavoite on asetettava vastaamaan teknisten mahdollisuuksien puitteissa tehtyjä selvityksiä/mallinnuksia.

Pinta- ja pohjavedet. Kaavaselostuksessa hankkeen toteutusvaiheen kulkuyhteyksien tarkasteluissa on viitattu mahdolliseen uuteen yhdystiehen välillä 18119 - Katajajärventie. Tämä kuitenkin olisi Kanniston pv-alueella? Pv-alueille ei tule rakentaa uusia teitä, kuten YVA-yhteysviranomaisenkin kantana on ollut.

Liikenneselvitykset. YVA-yhteysviranomaisen lausunnossa on tuotu esille liikennettä koskien asiakokonaisuuksia, jotka tulee huomioida ehdotusvaiheessa.

19.5.2021

Vastine ehdotusvaiheen lausuntoihin ja muistutuksiin

EPOELY/1797/2019

4/7

Kaavoittajan vastineena YVA -yhteysviranomaisen lausunnosta todetaan, että laajempi selvitys liikennevaikutuksista ei ole tässä vaiheessa perusteltu, koska ei tiedetä varmuudella voimalakuljetusten reittejä. Kaavaselostuksessa kohdassa 8.13.1 tuodaan esille molempien tuulivoimapuistojen osalta todennäköiset kulkureitit. Näiden osalta on syytä tuoda esille liikennemäärien lisääntymiset ajoneuvoluokittain, tieverkolliset riskikohteet ja esteet, joita on todettu olevan kuljetusreittien varrella. Selostuksessa taulukossa 14 esitetään liikennemäärät yleiskaava-alueiden läheisyydessä vuoden 2018 liikennemäärätietojen mukaan. Kohdassa 9.5 arvioidaan tuulivoimaloiden rakentamisesta aiheutuvia vaikutuksia liikenteen osalta. Liikennemäärien lisäykset kaava-alueiden läheisyydessä tulee esittää taulukkomuodossa siten, että yksiselitteisesti nähdään kuinka paljon tuulivoimapuistot aiheuttavat liikenteen lisäystä rakentamisvaiheessa sekä myöhemmin voimaloiden ollessa toiminnassa.

YVA-yhteysviranomaisen lausunnossa on edellytetty voimaloiden sijoittamista riittävän etäälle maanteista (Väyläviraston tuulivoimaohje, Liikenneviraston ohje 8/2012).

Tuulivoimalan mahdollinen rakentamisalueen raja on kaavaehdotuksessa liian lähellä seututietä. Rakentamisalueen raja voimalan nro 3 ja seututien 751 välissä tulee osoittaa kaavassa siten, että voimalan etäisyys seututiestä on minimissään 320 metriä (voimalan kokonaiskorkeus + maantien suoja-alue). Kaavassa voimaloiden ohjeellinen sijainti on sovitettava aina myös siten, että voimala lapiineen mahtuu rakentamisalueen sisälle.

Yhdystien 18119 varrella on jonkun verran asutusta ja etenkin Marjusaaren kohdalla tie on kapea ja asutusta molemmilla puolella tietä. Yhdystie on kapea ja on arvioitu, että se voi vaatia leventämistoimia. Vaikutukset asutukselle ja liikenneturvallisuuteen tulee huomioida laajemmin kaavaprosessissa.

Hanketoimijan on syytä huomioida, mikäli maantieverkkoa tai liittymiä joudutaan parantamaan tuulivoimalan kuljetusten perillepääsyä varten, tulee hanketoimijan olla hyvissä ajoin yhteydessä Etelä-Pohjanmaan ELY-keskuksen liikenne ja infrastruktuuri -vastuualueeseen. ELY-keskuksella ei kuitenkaan ole mahdollisuutta osallistua parantamistoimenpiteiden kustannuksiin.

Luontoselvitykset. ELY-keskuksen luonnonsuojeluyksikkö yhtyy päivitetyn kotkaraportin johtopäätökseen, jonka mukaan kaavaehdotusvaiheessa toteutettujen muutosten jälkeen vaikutukset Kotkannevalle sijaitsevaan maakotkan reviiiriin laskevat tasolle, jolla hanke maakotkan osalta on toteuttamiskelpoinen. Linjasalmennevan reviiirin kohdalla tulee toteuttaa esitettyjä lieventäviä toimenpiteitä mahdollisesti yhteistyössä Lestijärven tuulivoimahankkeiden kanssa, jotta kaavaehdotus voidaan katsoa olevan toteutuskelpoinen. ELY-

19.5.2021

Vastine ehdotusvaiheen lausuntoihin ja muistutuksiin

EPOELY/1797/2019

5/7

keskus huomauttaa, että lieventävät toimenpiteet tulee olla tarkkailun tai esimerkiksi satelliittiseurannan perusteella osoitettu toimiviksi ennen tuulivoimahankkeen toteuttamista.

Nyt kyseessä olevat tuulivoima-alueet ovat Suomenselän metsäpeurakannan keskeistä elinaluetta. Etelä-Pohjanmaan ELY-keskus on jo maakuntakaavan yhteydessä ottanut kriittisen kannan alueelle osoitettuihin tuulivoima-alueisiin osaltaan metsäpeuran, mutta myös muiden luonnonarvojen vuoksi. Maakuntakaavan mukaisia tuulivoima-alueita on arvioitu metsäpeuran kannalta ja pyritty rajaamaan alueita silloisen tiedon perusteella siten, että häiriöt metsäpeuran vasomis- ja laidunnusalueille jäävät mahdollisimman vähäisiksi. Koska maakuntakaavan valmistelun yhteydessä ei ole ollut mahdollista tai asianmukaista selvittää tarkemmin metsäpeuran vasomisalueita, on maakuntakaavaan annettu määräys nyt kyseessä olevien tuulivoimapuistojen suunnittelusta siten, että riittävät etäisyydet metsäpeuran vasomisalueisiin turvataan.

Kaavaehdotusvaiheessa tehty arvio hankkeen vaikutuksista metsäpeuraan voidaan katsoa olevan riittävä arvioitaessa hankealueiden merkitystä erityisesti metsäpeuran vasomisalueiden kannalta, mutta myös yleisemmin esimerkiksi metsäpeuran talvilaidunalueena. Vaikka vain pieni osa Suomenselän metsäpeurayksilöistä on ollut seurannassa, pystytään vuosia jatkuneen seurannan pohjalta arvioimaan metsäpeuralle merkittäviä elinympäristöjä. Selvityksen sisällön ja johtopäätösten osalta ELY-keskus kuitenkin huomauttaa, että Suomenselän metsäpeurapopulaatio saattaa olla pakotettu hyväksymään myös heikompilaatuisia ja häiriöalttiimpia alueita vasomiseen kuin selvityksessä viitatussa tutkimuksessa, joka toteutettiin Kainuussa (Puoskari 2017). Tämän vuoksi metsäpeuran vasomisalueita tulee tarkastella varovaisuusperiaatteen mukaisesti ja myös tiestön lähistöllä sijaitsevat mahdolliset vasomisalueet tulee huomioida.

Selvityksen perusteella Kanniston tuulivoima-alueen lounaisosalla on ainakin paikallista merkitystä erityisesti talvilaidunalueena, mutta alueen ulkopuolella etelässä ja lounaassa sijaitsee myös potentiaalisia vasomisalueita alle 3,5 km säteellä lähimmistä tuulivoimaloista. Tämän vuoksi perustetta maakuntakaavasta poikkeavalle rajaukselle tuulivoima-alueen lounaisosassa ei ole. Todennäköisesti tiestön ja asutuksen ohjaamana on Kanniston tuulivoima-alueen pohjois-koillisosa merkittävä vaellusreitti erityisesti syysvaelluksen aikaan. On epäselvää missä määrin vaellusreitit muuttuisivat ja muuttuvatko tuulivoima-alueet täysin metsäpeurojen välttelyalueeksi tuulivoimapuistojen toteutuessa. Joka tapauksessa Kanniston tuulivoima-alueen rajausta on syytä palauttaa maakuntakaavan mukaiseksi.

Metsäpeuravaatimien paikannusten perusteella potentiaalista vasomisaluetta esiintyy Honkakankaan pohjois- ja keskiosissa, sekä

19.5.2021

Vastine ehdotusvaiheen lausuntoihin ja muistutuksiin

EPOELY/1797/2019

6/7

elinympäristötarkastelun perusteella myös alueen eteläosassa. Lisäksi alueen ulkopuolelle, alle 3,5 km etäisyydelle sijoittuu paikannusten perusteella mahdollisia vasomisalueita. Maakuntakaavan määräysten mukaisesti kyseisiin alueisiin tulee turvata riittävät etäisyydet tarkemmassa suunnittelussa. Ottaen huomioon suunnitellut voimalapaikat ja niistä aiheutuva visuaalinen häiriö, Honkakankaan alueelle sijoittuvat mahdolliset vasomisalueet tulevat tuulivoimapuiston toteutuessa todennäköisesti metsäpeuralle soveltumattomaksi alueeksi. Edellä olevan perusteella on syytä luopua Honkakankaan tuulivoimalueesta sen metsäpeuran vasomisalueille aiheuttaman haitan vuoksi.

Kaavakartta ja kaavamääräykset

Tuulivoimarakentamisen alueen (tv-1) kaavamääräystä olisi tarkennettava siten, että tuulivoimalan kaikkien rakenteiden on mahdollista tv -alueen sisäpuolelle. Näin huolehditaan siitä, että roottorin lapojen lisäksi myös mahdolliset harusrakenteet mahdutetaan alueen sisäpuolelle.

Hankkeessa on suunniteltu rakennettavaksi dimensioiltaan ja tehoiltaan sellaisia voimalaitoksia, joita ei ole vielä markkinoilla saatavilla. Yleiskaavassa on siksi huolehdittava esim. yleismääräyksellä siitä, että rakennuslupavaiheessa rakennettavan voimalaitoksen on ominaisuuksiensa puolesta vastattava sitä mitä yleiskaavan laadinnan yhteydessä on vaikutusarvioiteina tarkasteltu. Mikäli rakennettavan voimalaitoksen tyyppi muuttuu ja voimaloiden ominaispäästöt ovat erilaiset kuin on kaavan laadinnan yhteydessä tutkittu, on rakennuslupavaiheessa mm. melu- ja välkemallinnukset tehtävä uudestaan, ja näin varmistettava rakentamisen yleiskaavan mukaisuus.

Tämä asiakirja EPOELY/1797/2019 on hyväksytty sähköisesti / Detta dokument EPOELY/1797/2019 har godkänts elektroniskt

Esittelijä Katajisto Juha 31.08.2020 18:22

Ratkaisija Rantala Matti 31.08.2020 19:43

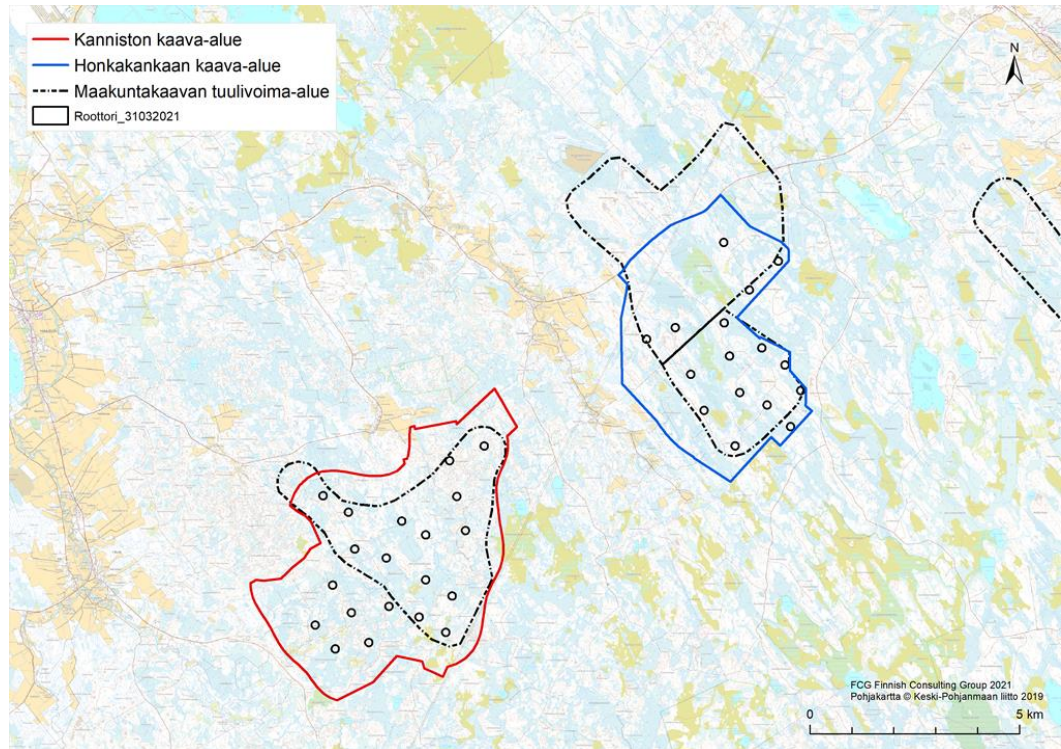
Kaavanlaatijan vastine

Kaavaselostuksen luvun 1.2 alkupäähän on lisätty lause "Kaavoissa sallittava voimaloiden maksimikorkeus (siiven pyyhkäisykorkeus) on 300 metriä."

Hankkeen kokoa ja voimalasijoittelua on edelleen muutettu ehdotusvaiheen nähtävilläolon (2.7.2020 – 31.8.2020) jälkeen. Honkakankaan voimalamäärä on tippunut 28 voimalasta 16 voimalaan ja Kanniston voimalamäärä 21 voimalasta 20 voimalaan. Voimaloiden kokonaismäärä on siis tippunut edellisen vaiheen 49 voimalasta 36 voimalaan. Muutoksen myötä Honkakankaan voimalasijoittelua voidaan pitää maakuntakaavan mukaisena ja Kanniston voimalasijoittelua maakuntakaavasta jonkin verran poikkeavana, mutta kuitenkin maakuntakaavan muita tavoitteita tai merkintöjä vaarantamatta.

19.5.2021

Vastine ehdotusvaiheen lausuntoihin ja muistutuksiin



Hankkeen nykyinen voimalasijoittelu ja aluerajaukset suhteessa maakuntakaavan tv-aluerajaukseen.

Lukelta on pyydetty ja saatu loppuvuodesta 2021 tarkentavaa pantadata-aineistoa peurojen liikkeistä vasomis- ja pikkuvasa-aikaan (touko-heinäkuu). Aineisto on huomattavasti tarkempaa kuin aineisto, joka on ollut käytössä maakuntakaavaa laadittaessa. Tältä pohjalta hankkeessa on tunnistettu peuran vasomisaluet hankkeen lähiseudulla ja muutettu hanketta sen pohjalta. Voimaloita ei sijoitu uusissa kaavaehdotuksissa peurojen vasomisalueille tai niiden välittömään läheisyyteen ja näin on turvattu maakuntakaavaan kirjatun määräyksen toteutuminen: Tuulivoima-alueiden 74_701, 74_702, 74_704, 421_701, 421_702, 421_703 ja 849_703 tarkemmassa suunnittelussa tulee turvata riittävä etäisyys metsäpeurojen vasomisalueisiin. Kaavanlaatija näemyksen mukaan hanke on toteutuskelpoinen tehtyjen muutosten jälkeen. Peuraa koskeva päivitetty selvitys ja vaikutustenarviointi löytyvät kaavan liitteestä 9.

Uusi voimalasijoittelu vähentää vaikutuksia Töppösenluolikkoon entisestään. Yksi suurimpana alueelle näkynyt voilama on poistettu suunnitelmasta kokonaan (alkuperäisen ehdotusvaiheen voimala 42) ja myös kahta muuta siirretty edelleen hieman etäämmäs. Katso alla oleva kuvapari vaikutuksen muutoksesta. Arvoalueeseen kohdistuva vaikutus arvioidaan nykyisessä suunnitelmassa kokonaisuudessaan suhteellisen vähäiseksi.

19.5.2021

Vastine ehdotusvaiheen lausuntoihin ja muistutuksiin



Näkymä Töppösenluolikoiden lounaiskulmasta itään päin. Etäisyys lähimpään voimalaan noin 1,3 km. Kuvassa on aiemman ehdotusvaiheen mukainen voimallasijoittelu.



Näkymä Töppösenluolikoiden lounaiskulmasta itään päin. Etäisyys lähimpään voimalaan noin 2,1 km. Kuvassa on nykyisen suunnitelman mukainen voimallasijoittelu.

Uusi voimallasijoittelu parantaa tilannetta entisestään myös välkkeen osalta. Välkettä syntyy yli 8 h/a vain yhdessä lomarakennuskohteessa, kun puuston suojaava vaikutusta ei huomioida. Välkettä syntyy 8h36min pisteessä lomarakennus U. Ylitys on vähäinen. Kun puuston suojaava vaikutus huomioidaan, syntyy välkettä samassa pisteessä 0h eli nykytilanteessa välkettä ei synny kyseisessä kohteessa lainkaan. Rakennuslupavaiheessa mallinnus tehdään uudelleen, kun on selvillä lopullinen rakennettava voimalatyyppi sekä voimalan lopullinen sijainti tv-alueen sisällä. Mahdollinen ylitys välkkeen osalta voidaan ratkaista myös rajoittamalla kyseisten voimaloiden käyttöä niinä vuoden- ja vuorokaudenaikoina, joina ylitys syntyy.

Melumallinnus on päivitetty vastaamaan kaavan mahdollistamaa maksimikorkeutta. Uusi mallinnus on tehty nostamalla tornikorkeus 221 metriin, jolloin 158 metrisen roottorin kanssa mallinnetun voimalan kokonaiskorkeus on 300m, kuten kaavan mahdollistama voimaloiden maksimikorkeus.

Kuljetusreittisuunnitelma kaava-alueen ulkopuolella on tässä vaiheessa suuntaa-antava. Tieyhteyksissä pyritään hyödyntämään olemassa olevaa tiestöä mahdollisuuksien mukaan. Mahdollinen uusi tielinjaus yhdystieltä 18119 Katajajärventielle voidaan rakentaa pohjavesialueen ulkopuolelle.

Kaavaselostuksen lukuihin 8.13 ja 9.5 on tarkennettu hankkeen liikennevaikutuksia.

19.5.2021

Vastine ehdotusvaiheen lausuntoihin ja muistutuksiin

Voimalat sijaitsevat nykyisessä hankesuunnitelmassa riittävän etäällä maanteistä. Voimala 3 on poistettu suunnitelmasta.

Kaavamääräys "Tuulivoimaloiden siipien pyörimisalue tulee sijoittua osoitetuille tuulivoimaloiden alueille." on muutettu muotoon "Tuulivoimalan kaikkien rakenteiden tulee sijoittua osoitetuille tuulivoimaloiden alueille."

Mikäli toteutettava voimala eroaa malliltaan tai mittasuhteiltaan kaavassa tutkitusta voimalatyypistä, tehdään melu- ja välkemallinnukset rakennuslupavaiheessa uudestaan toteutettavaksi valitulla voimalamallilla ja täten varmistetaan vaikutusten vastaavuus kaavoitusvaiheessa arvioituun. Tästä ei ole kuitenkaan tarpeen antaa erillistä määräystä. Kaavavaiheessa ei määrätä tietystä voimalamallista, vaan voimalan sijainnista ja maksimikoosta. Mallinnukset on tehty tämän hetken potentiaalisella toteutettavalla voimalamallilla ja sen äänipäästöllä niin, että varmuusarvo +2 dB on huomioitu mallinnuksen äänipäästössä.

19.5.2021

Vastine ehdotusvaiheen lausuntoihin ja muistutuksiin

1.2 Keski-Pohjanmaan liitto

Lausunto
28.8.2020Halsuan kunta
halsua.kunta@halsua.fi

Viite: Lausuntopyyntö 29.6.2020

LAUSUNTO HONKAKANKAAN JA KANNISTON TUULIVOIMAPUISTOJEN YLEISKAAVOJEN EHDOTUSVAIHEEN AINEISTOSTA

Halsuan kunta pyytää lausuntoa Honkakankaan ja Kanniston tuulivoimapuistojen yleiskaavojen ehdotusvaiheen aineistosta.

Keski-Pohjanmaan liitto on antanut lausunnon Halsuan Honkakankaan ja Kanniston tuulivoimapuistojen yleiskaavojen valmisteluvaiheen aineistosta 7.2.2020. Launnossa tuotiin esille Keski-Pohjanmaan 4. vaihemaakuntakaavan tuulivoiman suunnittelumääräykset, jotka koskevat Honkakankaan ja Kanniston tuulivoimapuistoja.

Keski-Pohjanmaan 4. vaihemaakuntakaavan Honkakankaan ja Kanniston aluetta koskevat suunnittelumääräykset ovat:

- Tuulivoima-alueiden tarkemmassa suunnittelussa tulee turvata riittävä etäisyys metsäpeurojen vasomisalueisiin.
- Tuulivoima-alueella 74_701 tulee erityisesti huomioida luonnon monimuotoisuuden kannalta tärkeiden soiden luontoarvojen säilyminen.
- Tuulivoima-alueiden tarkemmassa suunnittelussa tulee turvata läheisten maakotkan reviirien säilyminen.

Kaavanlaatija on vastannut valmisteluvaiheen lausunnon kommentteihin seuraavasti:

Hankkeen muuttolinnustoa koskeva vaikutustenarviointi löytyy laajemmin kaavaselostuksen luvusta 8.8.4. Johtopäätös on tiivistetty myös maakuntakaavaa koskevaan kaavaselostuksen lukuun 8.3.3.

Suurten petolintujen osalta lähtötiedoiksi on hankittu petolintuja ja muita suojelullisesti arvokkaita lintulajeja koskevia pesäpaikkatietoja Metsähallituksen petolinturekisteristä sekä Luonnontieteellisen keskusmuseon Rengastustoimistosta ja Sääksirekisteristä. Kaava-alueiden lähiympäristössä ei ole tiedossa olevia sääksen käytössä olevia pesäpaikkoja, eikä lajista saatu tuntemattomiin reviiereihin viittaavia havaintoja vuoden 2019 kotkatarkkailujen yhteydessä. Seudulla on tiedossa myös merikotkan pesäpaikkoja, mutta ne sijoittuvat selvästi etäämmälle kaava-alueista, eikä merikotkienkaan havaittu liikkuvan kaava-

Rantakatu 14, 67100 Kokkola
Strandgatan 14, 67100 Karleby
Puh/Tfn +358 40 160 5700
www.keski-pohjanmaa.fi

19.5.2021

Vastine ehdotusvaiheen lausuntoihin ja muistutuksiin

Lausunto
28.8.2020

alueilla vuoden 2019 kotkatarkkailujen yhteydessä. Maakotkan ja muiden suurten petolintujen osalta vaikutukset on arvioitu kaavaselostuksessa ja maakotkan osalta erityisesti salassa pidettävässä erillisraportissa.

Kaavaehdotusvaiheessa Honkakankaan kaava-alueelle suunniteltuja tuulivoimaloita on vähennetty alueen pohjoisosasta siten, että alue on nykyisellään arvioitu kotkan osalta toteuttamiskelpoiseksi. Tämän myötä myöskään maakotkaan liittyvät maakuntakaavan tavoitteet eivät vaarannu. Maakotkaan kohdistuvien vaikutusten lieventämiskeinoja on käsitelty erillisraportissa. Erilaiset kamera- ja tutkateknologiat kehittyvät nopeasti, ja ne tulevat ajan saatossa todennäköisesti entistäkin käyttökelpoisemmiksi lievennysvaihtoehdoiksi esimerkiksi suurten petolintujen osalta.

Kohdekohtaisissa määräyksissä edellytettiin myös, että metsäpeurojen vaso-misalueisiin tulee turvata riittävä etäisyys kohdealueilla 74_701, 74_702, 74_704. Metsäpeuran kesäelinympäristöjä ja potentiaalisia vasomisalueita on selvitetty valmisteluvaiheen jälkeen tarkemmin Luonnonvarakeskuksen (LUKE) tuoreimpien metsäpeurojen satelliittipantaseurantatietojen perusteella (vuodet 2010-2019/2020, yht. 98 merkittyä peuravaadinta). Paikannukset jaettiin eri vuodenkierron ajoille, jotta erityisesti kesäajan elinympäristöistä (toukokuu – syyskuu) saataisiin yksityiskohtaisempaa tietoa. Näin saadusta aineistosta tuotettiin paikannustiheyksiin perustuva rasterikartta, josta selviää peurojen suhteelliset tilankäytön erot ruutujen välillä (ts. mitä enemmän ruudussa on havaintoja, sen enemmän sitä peurat käyttävät). Lisäksi yksittäisten peurayksilöiden paikannuspisteistä laadittiin peurayksilökohtainen liikkumisaineisto, jossa peurojen liikkumisreitit on esitetty viivoina.

Aineiston perusteella viimeisen kymmenen vuoden aikana Honkakankaan alueella on oleillut kahtena vuonna kesäaikaan pidempiaikaisesti kaksi pantavaadinta. Näistä toinen on kesänä 2017 oleillut pääasiallisesti hankealueen ulkopuolella – alueen itäpuoleisilla suo- ja metsäalueilla. Kanniston alueella on ollut yhden pantavaatimen kesäelinympäristö ainakin kolmena perättäisenä kesänä (2010-2012).

Myös kyseisen vaatimen kesäelinympäristön painopiste on ollut hankealueen ulkopuolella. Lisäksi kymmenen vuoden aikana molempien tuulivoima-alueiden kautta on vaeltanut kesäaikaan satunnaisesti muutamia muita vaatimia, mutta ne eivät ole jääneet alueille pidemmäksi aikaa. Koska GPS-pantojen toiminta-aika on rajallinen, osa peuroista voi edelleen elää alueilla, vaikka paikannuksia ei olisi viime vuosina saatukaan. Useina kesinä

Rantakatu 14, 67100 Kokkola
Strandgatan 14, 67100 Karleby
Puh/Tfn +358 40 160 5700
www.keski-pohjanmaa.fi

19.5.2021

Vastine ehdotusvaiheen lausuntoihin ja muistutuksiin

Lausunto
28.8.2020

kaava-alueilta ei kuitenkaan ole saatu lainkaan pysyviin kesäelinympäristöihin viittaavia paikannuksia.

Havaitut kesäelinympäristöt kaava-alueilla sijoittuvat tiheään metsäautotieverkoston rikkomille metsä- ja suoalueille, jotka eivät edusta metsäpeuran kannalta erityisen laadukkaita vasomisympäristöjä. Mm. vaatimus 1 km etäisyyteen tiestä (Puoskari 2017) ei täyty yhdelläkään kohteella. Lähimmät tuulivoimalat sijoittuvat muutamien satojen metrien etäisyydelle mahdollisista vasomisalueista, pääosin alueella jo olemassa olevien metsäautoteiden läheisyyteen. Voimaloiden huoltotiestö sijoittuu valtaosin nykyisille metsäautoteille ja uudet tieosuudet nykyisiä teitä kauemmas mahdollisista vasomisalueista. Elinympäristövaikutukset jäävät kaava-alueiden luonnonympäristön nykytilanne huomioon ottaen hyvin vähäisiksi. Rakennusvaiheessa peurat saattavat karkottaa alueelta, mutta niiden on mahdollista palata rakennusvaiheen jälkeen. Vaikutuksia voidaan lieventää ajoittamalla rakennusvaihe herkillä alueilla lisääntymiskauden ulkopuolelle.

*GPS-satelliittipannoitettavat vaatimet edustavat satunnaisotosta Suomenselän alueen noin 600-800 lisääntymiskäisestä vaatimesta ja tuulivoimapuiston alueella voi elää myös pannoittamattomia vaatimia. Havaintoaineiston kattavuus huomioiden (10 vuotta ja 98 pannoitettua vaadinta) aineiston arvioidaan kuitenkin antavan erittäin hyvän kuvan peurojen kesäelinympäristöjen ja tärkeiden vasomisalueiden painopistealueista Suomenselällä. **Kaikista seuranta-ajan paikannuksista vain selvästi alle 2 % sijoittuu kaava-alueille ja lisääntymiskauden paikannuksista vielä vähäisempi osuus.** Tämä kuvastaa sitä, että alueet eivät ole metsäpeuran erityisessä suosiossa. Aineiston perusteella tuulivoimapuistot eivät sijoitu metsäpeurapopulaation tärkeälle ydinalueelle, vaan ennemminkin sen laidalle. Metsäpeuran kannalta tärkeille vasomisalueille ei arvioida muodostuvan merkittäviä häiriövaikutuksia, koska tiheimmät havaintokeskittymät sijoittuvat riittävän kauas tuulivoimapuistoista.*

Metsäpeuralle muodostuvia vaikutuksia on vähennetty siten, että Kanniston alueen pohjoisosista on poistettu ne voimalat, jotka ovat sijoittuneet ainakin yhden pantavaatimen kesäelinympäristölle. Lisäksi Honkakankaan alueen pohjoisosista on poistettu ne voimalat, jotka sijoittuivat lähelle Kotkannevan tunnettuja vasomisympäristöjä. Kaavaehdotuksessa molemmat kaava-alueet ovat kokonaisuutena merkittävästi supistuneet kaavaluonnosvaiheesta ja ovat nyt lähempänä maakuntakaavan tv- aluerajausta. Metsäpeurojen osalta hankkeen häiriövaikutukset kohdistuvat nykytilanteessa selvästi luonnosvaihetta suppeammalle alueelle.

Rantakatu 14, 67100 Kokkola
Strandgatan 14, 67100 Karleby
Puh/Tfn +358 40 160 5700
www.keski-pohjanmaa.fi

19.5.2021

Vastine ehdotusvaiheen lausuntoihin ja muistutuksiin

Lausunto
28.8.2020

Kaavaehdotusvaiheeseen toteutettujen muutosten jälkeen ja aiemmin laaditun ja nyt täydennetyt vaikutusten arvioinnin perusteella Honka-kankaan ja Kanniston tuulivoimapuiston arvioidaan olevan metsäpeuraan kohdistuvien vaikutusten osalta toteuttamiskelpoinen. Tarkentuneiden tietojen perusteella hankkeen ei myöskään arvioida olevan merkittävästi ristiriidassa Keski-Pohjanmaan maakuntakaavassa esitetyn arvioinnin tai ko. tuulivoimaluonnetussuunnitelmamääräysten kanssa.

Metsäpeurojen liikkumista kuvaava aineisto vuosien 2010-2020 ajalta (paikannuksista muodostettu 1x1 km tiheysrasterikartta sekä yksittäisten peurojen liikkeet eri vuosina perustuen 4 tunnin välein tehtyihin paikannuksiin) on esitetty salaisissa, vain viranomaiskäyttöön tarkoitetuissa liitekartoissa.

Kaavaehdotuksen tuulivoimalasijoittelusta ei voida arvioida olevan merkittäviä vaikutuksia suoluontokohteilla elävälle linnustolle. Tuulivoimalat sijoittuvat useamman sadan metrin etäisyydelle suoalueiden keskeisiltä osilta, jotka ovat kohteilla linnustolle olennaisimpia elinympäristöjä (soiden määrittävät keskiosat). Käytettävissä olevien tietojen perusteella (FCG:n toteuttamat linnustovaikutusten seurannat 2014-2020, Perämeren koillisrannikko ja Pohjois-Pohjanmaan lounaisosa), Halsuan suoalueilla esiintyvää lintulajistoa esiintyy edelleen myös rakennettujen tuulivoimapuistojen alueella (lammot, kosteikat, suoalueet) vaikka tuulivoimalat olisi rakennettu lähemmäksiin kohteita. Seurantatietojen perusteella näyttää siltä, että linnut eivät merkittävästi häiriinny tuulivoimalan toiminnasta, jos niiden elinympäristö alueella säilyy edustavana. Suurimmalle osalle suoalueilla elävistä linnuista (esim. kahlaajat, vesilinnusto, varpuslinnut) nykyisenkaltaiset korkeat tuulivoimalat, jotka rakennetaan etäälle toisistaan, eivät todennäköisesti aiheuta vähäistä suurempia törmäysvaikutuksia. Tunnistetuilla linnustollisesti arvokkailla kohteilla elää useampia uhanalaisia tai muutoin suojellisesti arvokkaita lintulajeja, mutta niiden parimäärät eivät ole erityisen korkeita. Näillä suoalueilla ei tämän vuoksi ole alueellista merkitystä (eivät ole BirdLife Keski-Pohjanmaan MAALI-kohteita).

Suoluontokohteiden luontotyyppien osalta 0,5 km varoetäisyys kohteeseen ei ole perusteltua, mikäli luontokohteen hydrologisten ominaisuuksien säilyminen on muutoin arvioitu nykyisellä voimalasijoittelulla hyväksyttäväksi, jotta merkittäviä negatiivisia muutosvaikutuksia lähimmille suotyypeille ei aiheudu. Kohteen luontoarvot sinänsä eivät kärsi maiseman muutoksesta. Tietyillä soilla pesivän linnuston osalta suurempi varoetäisyys on

Rantakatu 14, 67100 Kokkola
Strandgatan 14, 67100 Karleby
Puh/Tfn +358 40 160 5700
www.keski-pohjanmaa.fi

19.5.2021

Vastine ehdotusvaiheen lausuntoihin ja muistutuksiin

Lausunto
28.8.2020

perusteltua ja tämä on nyt nykyisessä voimalasijoittelussa huomioitu.

Töppösenluolikon osalta lähimpiä voimaloita on siirretty kaavan ehdotusvaiheessa hieman etäämmälle maisema-alueesta. Töppösenluolikon alue on myös rajattu kaava-alueen ulkopuolelle.

Hankkeen ehdotusvaiheen supistaminen ja edellä todettu huomioiden hanke ei ole ristiriidassa maakuntakaavan tavoitteiden kanssa ja näin ollen jäljelle jäänyttä poikkeamista maakuntakaavasta voidaan pitää hyväksyttävänä eroavuutena.

Sääksirekisterin tietojen perusteella kaava-alueiden ympäristössä ei ole viime vuosina asuttuna olleita sääksen pesäpaikkoja. Esimerkiksi Pahkaharjun alueella toteutetussa kotkatarkkailussa ei havaittu lainkaan sääksen ruokailulentoja, vaikka kyseinen tarkkailupaikka sijoittuu tiedossa olevien sääksen pesäpaikkojen läheisyyteen. Sääksen ruokailulennot näiltä pesäpaikoilta suuntautuisivat todennäköisesti kokonaan Venetjoen tekojärven suuntaan eli pois päin kaava-alueilta.

Kotkannevalta on tehty uusi valokuvasekvenssi ja se on esitetty alla sekä löytyy kaavan liitteestä 2. Voimalat näkyvät alueelle hyvin, mutta niille on kuitenkin aika runsaasti jo etäisyyttä. Alue ei ole ihmisten liikkumisen kannalta keskeistä aluetta. Alueella ei ole retkeilyreittejä ja lähimmiltä teiltä ei synny näkymiä soiden yli kohti tuulivoimapuistoa.

Keski-Pohjanmaan liitto katsoo, että kaavanlaatija on ottanut riittävästi huomioon Keski-Pohjanmaan liiton 7.2.2020 valmisteluvaiheessa antamat suunnittelumääräykset ja siten Keski-Pohjanmaan liitolla ei ole muuta huomautettavaa.

Keski-Pohjanmaan liitto

Jyrki Kaiponen
maakuntajohtaja

Teppo Rekilä
yhteyspäällikkö

Rantakatu 14, 67100 Kokkola
Strandgatan 14, 67100 Karleby
Puh/Tfn +358 40 160 5700
www.keski-pohjanmaa.fi

Kaavanlaatijan vastine

Lausunto merkitään tiedoksi. Ei aiheuta toimenpiteitä kaava-asiakirjoihin.

19.5.2021

Vastine ehdotusvaiheen lausuntoihin ja muistutuksiin

1.3 Museovirasto

**Museovirasto****Kommentti**

07.07.2020

MV/253/05.02.00/2019 1 (1)

Halsuan kunta
Kauppisentie 5
69510 HALSUA

Viite

Asia **HALSUA, Honkakankaan ja Kanniston tuulivoimapuistojen yleiskaavat**

Museovirasto on edentänyt oheisen lausuntopyynnön toimijalle K.H. Renlundin museo, joka alueellisena vastuumuseona vastaa rakennetun kulttuuriympäristön ja maiseman lisäksi myös arkeologisen kulttuuriperinnön viranomaistehtävistä Keski-Pohjanmaalla.

Intendentti

Satu Mikkonen - Hirvonen

Tiedoksi

Kokkolan kaupunki/K.H. Renlundin museo
K.H.Renlundin museo/Lauri Skantsi
K.H.Renlundin museo/Pirkko Järvelä

Kaavanlaatijan vastine

Lausunto merkitään tiedoksi. Ei aiheuta toimenpiteitä kaava-asiakirjoihin.

19.5.2021

Vastine ehdotusvaiheen lausuntoihin ja muistutuksiin

1.4 K. H. Renlundin museo



K.H.RENLUNDIN MUSEO
K.H.RENLUNDS MUSEUM

27.8.2020
11.01.00/2015

Halsuan kunta
Kauppisentie 5
69510 HALSUA

Asia Honkakankaan ja Kanniston tuulivoimapuistojen yleiskaavojen valmisteluvaihe, HALSUA

Viite Lausuntopyyntönnö 1.7.2020

Valmistelija: arkeologi Lauri Skantsi, 044 7809 055, maakunta-amanuenssi Pirkko Järvelä, 044 7809 758

Halsuan kunta on lähettänyt K.H.Renlundin museolle lausuntopyynnön, joka koskee Halsuan Honkakankaan ja Kanniston tuulivoimapuistojen yleiskaavojen ehdotusvaiheen aineistoa. Museo tarkastelee hanketta rakennetun kulttuuriympäristön ja -maiseman sekä arkeologisen kulttuuriperinnön näkökulmista ja toteaa lausuntonaan seuraavaa.

Halsuan Tuulivoima Oy suunnittelee yhteistyössä OX2 Wind Finland Oy:n (OX") kanssa Halsuan itä- ja keskiosiin tuulivoimahanketta, jossa on yhteensä enintään 49 tuulivoimalaa. Hanke jakautuu kahteen erilliseen yleiskaava-alueeseen; Honkakankaaseen, jossa on 28 voimalaa ja Kannistoon, jossa on 21 voimalaa. Kaavaluonnosvaiheesta voimaloiden määrä on Kanniston alueella laskenut viidellä voimalalla.

Arkeologinen kulttuuriperintö

Yleiskaavojen luonnosvaiheessa museon arkeologisesta kulttuuriperinnöstä antama lausunto on huomioitu kaavaehdotuksessa hyvin. Muinaisjäännsökohteet on merkitty ehdotukseen asianmukaisesti. Museo ehdottaa vielä, että kummankin kaavan muinaisjäännsöksiä koskeviin kaavamääräyksiin lisätään lause *"ajantasaisin tieto arkeologisesta kulttuuriperinnöstä on saatavilla kaikille avoimen kulttuuriympäristön palveluikkunan kautta (www.kyppi.fi)"*. Museo toivoo, että tuulivoimaloiden rakennusluvista pyydetään museon lausunto, koska osa kiinteistä muinaisjäännsökistä sijaitsee hyvin lähellä parannettavia tielinjauksia. Muilta osin museolla ei ole huomautettavaa tai lisättävää kaavaehdotuksen asiakirjoihin arkeologisen kulttuuriperinnön osalta.

Rakennettu kulttuuriympäristö ja -maisema

K.H.Renlundin museo on lausunut Honkakankaan ja Kanniston tuulivoimapuistojen luonnosvaiheesta 7.2.2020. Rakennetun kulttuuriympäristön ja -maiseman osalta museo esitti näkemyksensä, että "maisema- ja kulttuuriympäristöselvitysten ja vaikutusten arviointien perusteella museon näkemys on, että Halsuan tuulivoimapuiston voimaloiden määrää tulee laskea. Tässä yhteydessä museon viittaa YVA-

K.H.RENLUNDIN MUSEO/ K.H.RENLUNDS MUSEUM, TOIMISTO/ KANSLI, Vingenkatu/ Vingesgatan 16 A, 67100 KOKKOLA/ KARLEBY

www.kokkola.fi/museot

19.5.2021

Vastine ehdotusvaiheen lausuntoihin ja muistutuksiin

selostuksen vaihtoehtoon VE2, jossa tuulipuiston voimaloiden kokonaismäärä on enintään 32. Todettakoon, että vaikkakin maakuntakaava on yleispiirteisempi ja se sallii eroavuuden tarkemmassa yleiskaavasunnittelussa, on maiseman sietokyvyn huomioimiseksi tarpeen (tuulipuistojen yhteisvaikutukset ja voimaloiden korkeus) pitäytyä maakuntakaavassa Halsuan tuulivoima-alueelle osoitetussa tv-alueerajauksessa.”

Kaavanlaatijan vastineesta ilmenee, että maiseman osalta hankkeen vaikutuksia on pienennetty kaavan ehdotusvaiheessa. Molempia kaava-alueita on supistettu ja ne ovat ehdotusvaiheessa lähempänä maakuntakaavan tv-alueerajausta. Honkakankaan alueella muutos on tehty voimalapaikkojen uudelleensijoittelulla ja Kanniston alueella uudelleensijoittelun lisäksi voimaloiden määrää on vähennetty viidellä. Näin ollen Honkakankaan 28 voimalasta 18 sijoittuu maakuntakaavan tv-alueelle, 6 hyvin lähelle rajaa ja 4 hieman etäämmälle. Kanniston alueen 21 voimalasta 14 sijoittuu maakuntakaavan tv-alueelle, 1 lähelle rajaa ja 6 hieman etäämmälle. Vastineessa arvioidaan, että uudelleensijoittelulla voimalat tulevat näkymään ainakin osasta ilmansuuntia hieman kapeammassa sektorissa kuin aiemmin. Voimalamäärän vähentämisen arvioidaan myös vähentävän maisemavaikutusta ympäristöön.

Todettakoon, että maisemavaikutusten kannalta uudelleensijoittelu ja voimaloiden määrän vähentäminen ovat myönteisiä ratkaisuja, vaikkakin museon näkemyksen mukaan Halsuan tuulivoimapuiston huomauttavimmat visuaaliset vaikutukset tulevat aiheutumaan ennen kaikkea keskenään lähelle sijoittuvien (Lestijärvi, Toholampi-Lestijärvi) tuulivoimapuistojen yhteisvaikutuksesta yhtäältä niiden kokonaisvolyymin johtuen, toisaalta myös Halsuan voimaloiden korkeudesta johtuen.

Muilta osin museolla ei ole huomautettavaa kaavaehdotukseen rakennetun kulttuuriympäristön ja -maiseman osalta.


Kristina Ahmas
museotoimenjohtaja


Lauri Skantsi
arkeologi

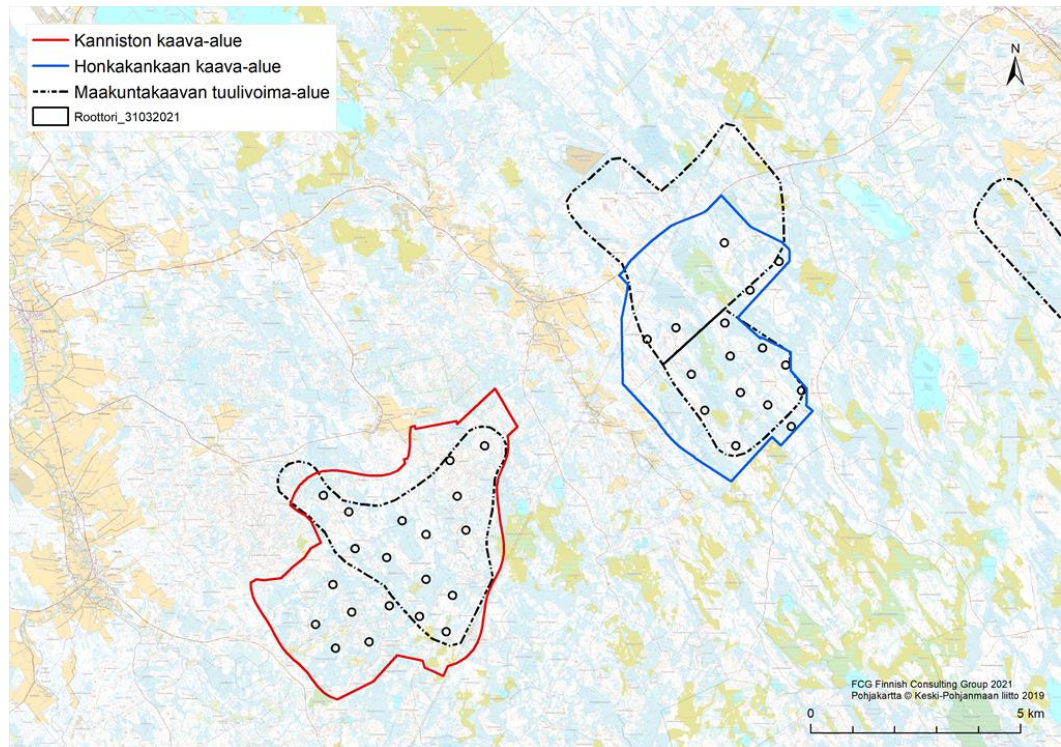

Pirkko Järvelä
maakunta-amanuessi

Tiedoksi Museovirasto
Etelä-Pohjanmaan ELY-keskus

Kaavanlaatijan vastine

Lausunnossa esitettiin seuraava lisäys muinaisjäännöksiä koskeviin kaavamääräyksiin. "Ajantasainen tieto arkeologisesta kulttuuriperinnöstä on saatavilla kaikille avoimen kulttuuriympäristön palveluikkunan kautta (www.kyppi.fi)."
Kyseessä ei ole kaavamääräys, ja siksi lause on kirjattu kaavaselostukseen muinaisjäännöksiä koskevaan lukuun.

Hankkeen kokoa ja voimalasijoittelua on edelleen muutettu ehdotusvaiheen nähtävilläolon (2.7.2020 – 31.8.2020) jälkeen. Honkakankaan voimalamäärä on tippunut 28 voimalasta 16 voimalaan ja Kanniston voimalamäärä 21 voimalasta 20 voimalaan. Voimaloiden kokonaismäärä on siis tippunut edellisen vaiheen 49 voimalasta 36 voimalaan. Muutoksen myötä Honkakankaan voimalasijoittelua voidaan pitää maakuntakaavan mukaisena ja Kanniston voimalasijoittelua siitä jonkin verran poikkeavana, mutta kuitenkin maakuntakaavan muita tavoitteita tai merkintöjä vaarantamatta. Muutos vähentää hankkeen maisemavaikutuksia entisestään Töppösenluolikon alueella ja hankealueiden pohjoispuoleisilla alueilla, joilta voimaloita on karsittu sekä edellisessä että tässä uudessa kaavaehdotusvaiheessa.



Hankkeen nykyinen voimalasijoittelu ja aluerajaukset suhteessa maakuntakaavan tv-aluerajaukseen.

19.5.2021

Vastine ehdotusvaiheen lausuntoihin ja muistutuksiin

1.5 2. logistiikkarykmentti (puolustusvoimat)



2. Logistiikkarykmentti
Esikunta
TURKU

Lausunto

1 (3)

28.08.2020

BQ11736
281/10.02/2020

Halsuan kunta

Kauppihentie 5
69510 HALSUA

1. Halsuan kunnan lausuntopyyntö, 29.6.2020
2. PEOPOS:n lausunto Honkakankaan tuulivoimahankkeen hyväksyttävyydestä, 21.8.2019
3. PEOPOS:n lausunto Kanniston tuulivoimahankkeen hyväksyttävyydestä, 22.8.2019

HONKAKANKAAN JA KANNISTON TUULIVOIMAPUISTOJEN YLEISKAVAEHDOTUKSET

Halsuan Tuulivoima Oy suunnittelee Halsuan itä- ja keskiosiin tuulivoimahanketta, jossa on yhteensä enintään 49 tuulivoimalaa. Hanke ja kaantuu kahteen erilliseen yleiskaava-alueeseen, Honkakankaaseen ja Kannistoon. Honkakankaan yleiskaava-alueelle sijoittuu enintään 28 tuulivoimalaa ja Kanniston yleiskaava-alueelle enintään 21 tuulivoimalaa.

FCG Suunnittelu ja tekniikka Oy on 1. viiteasiakirjalla ilmoittanut Puolustusvoimille mahdollisuudesta antaa lausunto koskien Honkakankaan ja Kanniston tuulivoimapuistojen yleiskaavaehdotuksia.

Puolustusvoimien lausunnot tuulivoimahankkeissa

Puolustusvoimat antaa erilliset lausunnot alueidenkäytön suunnittelusta ja tuulivoimahankkeen lopullisesta hyväksyttävyydestä. 2. Logistiikkarykmentti antaa lausunnot kaavoista sekä ympäristövaikutusten arvioinnista. Puolustusvoimien lausunnot tutkavaikutuksien tarkemmasta selvittämistarpeesta ja tuulivoimahankkeiden hyväksyttävyydestä antaa Pääesikunnan operatiivinen osasto (PEOPOS).

Jos toteutettavien tuulivoimaloiden koko (suurempi, korkeus > 10 m), määrä (enemmän) tai sijoittelu poikkeaa (> 100 m) niistä tiedoista, joilla Puolustusvoimat (Pääesikunnan operatiivinen osasto) on antanut lausunnon hankkeen lopullisesta hyväksyttävyydestä, tulee hankkeelle saada Pääesikunnalta uusi lausunto hyväksyttävyydestä ja selvitystarpeista. Myös tapauksessa, jossa muutokset ovat pienemmät kuin yllä on esitetty, pyydetään muutoksista tiedottamaan Pääesikunnan operatiivista osastoa.

2. Logistiikkarykmentin lausunto

Pääesikunnan operatiivinen osasto on hankkeen aiemmassa vaiheessa antanut hanketta suunnittelevalle Halsuan Tuulivoima Oy:lle lausunnot tuulivoimahankkeen hyväksyttävyydestä Honkakankaan (2.viite) ja

2. Logistiikkarykmentti
Esikunta

20810 TURKU

Puh. 0299 800
Faksi 0299 572109

Y-tunnus 0952029-9
www.puolustusvoimat.fi

19.5.2021

Vastine ehdotusvaiheen lausuntoihin ja muistutuksiin

2. LogistiikkarykmenttiEsikunta
TURKU**Lausunto**2 (3)
BQ11736
281/10.02/2020

Kanniston (3.viite) osalta. Annetuissa lausunnoissa on todettu, että Puolustusvoimat ei vastusta suunnitelmien mukaisten tuulivoimaloiden rakentamista Honkakanaan ja Kanniston alueelle. Annetut lausunnot perustuvat Halsuan Tuulivoima Oy:n lausuntopyynnöissä antamiin tietoihin tuulivoimaloiden määrästä, korkeudesta ja sijoittumisesta.

Hankkeen suunnittelun ja kaavaprosessin edetessä tuulivoimaloiden sijoitteluun on tehty muutoksia ja pistekatkoviivoin esitetyt tuulivoimaloiden alueita on muutettu.

Kaavaehdotusten mukaiset pistekatkoviivoin esitetyt tuulivoimaloiden alueet mahdollistavat yksittäisillä voimaloille Honkakankaalla enimmäkseen yli 1km siirtymän tuulivoimalaitoksen ohjeellisesta sijainnista, Kanniston alueella yli 600m siirtymän.

2. Logistiikkarykmentti toteaa, että lausuttavana olevissa kaavaehdotuksissa tuulivoimaloiden alueet mahdollistavat tuulivoimaloiden sijoittelun Puolustusvoimien hyväksyttävyysslausunnoista poikkeavalla tavalla (>100m). Tästä syystä 2. Logistiikkarykmentti vastustaa kaavaehdotusten hyväksymistä.

Yhteyshenkilöt

Alueellisina yhteyshenkilöinä maankäyttö- ja kaavoitusasioissa toimivat kiinteistöpäällikkö DI Maiju Kiviluoma maiju.kiviluoma@mil.fi, puh. 0299 572 263, ja kiinteistöteknikko RKM Kai Hyytiäinen kai.hyytiainen@mil.fi, puh. 0299 572 264.

Lausuntopyynnot ja kutsut neuvotteluihin tulee lähettää sähköpostilla, kirjaamo.2logr@mil.fi tai 2. Logistiikkarykmentin esikunta (2LOGRE), PL 1000, 20811 TURKU.

Tuulivoimahankkeesta annettavan hyväksyttävyysslausunnon yhteyshenkilö on tarkastaja, insinööri (AMK) Jussi Karhila puh. 0299 800 (puolustusvoimien vaihe). Lisätiedot/ tiedustelut osoitteella: tuulivoimalausunnot@mil.fi.

Rykmentin komentaja
Kommodori

Kari Tapala

Kiinteistöpäällikkö
Diplomi-insinööri

Maiju Kiviluoma

2. LogistiikkarykmenttiEsikunta
TURKU**Lausunto**3 (3)
BQ11736
281/10.02/2020

LIITTEET

JAKELU

TIEDOKSI

PE LOGOS

19.5.2021

Vastine ehdotusvaiheen lausuntoihin ja muistutuksiin

Kaavanlaatijan vastine

Hankkeen voimalamäärä on vähentynyt merkittävästi edellisestä nähtävilläolosta, 49 voimalasta 36 voimalaan ja myös jäljelle jääneiden voimaloiden sijoittelu on muuttunut. Tästä syystä pääesikunnalta pyydetään uusi lausunto hankkeesta ennen kaavojen viemistä hyväksymiskäsittelyyn.

Osa suurimmista tv-alueista on myös poistettu uudessa kaavaehdotusvaiheessa ja tv-alueita muutenkin tarkasteltu uudestaan. Näin ollen kaavan mahdollistama voimaloiden maksimisiirtymä on paikoitellen pienentynyt.

Hankkeella on jo Puolustusvoimien hyväksyntä nykyistä laajemmalla voimالسijoittelulla (yhteensä 54 voimalaa), eikä hankkeelle ole ollut tarpeen laatia VTT:n tutkaselvitystä.

19.5.2021

Vastine ehdotusvaiheen lausuntoihin ja muistutuksiin

1.6 Luonnonvarakeskus



31.8.2020 Luke 1691/00 04 05/2020

Halsuan kunta
Kauppisentie 5
69510 Halsua

halsua.kunta@halsua.fi

Viite: Halsuan kunnan puolesta, FCG Suunnittelu ja tekniikka OY:n lausuntopyyntö Halsuan Honkakankaan ja Kanniston ehdotusvaiheen kaavaselostuksen aineistoista.

Lausunto Halsuan Honkakankaan ja Kanniston ehdotusvaiheen kaavaselostuksen aineistoista.

FCG Suunnittelu ja tekniikka OY pyytää Halsuan kunnan puolesta lausuntoa Halsuan Honkakankaan ja Kanniston ehdotusvaiheen kaavaselostuksen aineistoista. Halsuan kunta suunnittelee tuulivoiman tuontantoalueen rakentamista kahdelle alueelle, Kannistoon ja Honkakankaalle. Kaavan ehdotusvaiheen selostuksen aineistoinen on laatinut FCG Suunnittelu ja Tekniikka Oy. Kaavaselostuksessa esitetään, että Halsuan kannistoon rakennetaan enintään 21 tuulivoimalaa ja Honkakankaaseen 28 tuulivoimalaa (yhteensä enintään 49 tuulivoimalaa).

Pydyttynä lausuntonaan Luonnonvarakeskus esittää seuraavan.

Luonnonvarakeskus (Luke) lausui 14.12.2015 (dnro 2259/00 04 05/2015) alueen YVA-ohjelmasta ja keskittyy toimialansa mukaisesti riistaeläimiin (linnut, hirvieläimet, suuropedot, muu riistalajisto). Koska Luke ja sen edeltäjä RKTL on jo lausunut ko. alueen tuulivoimahankkeista osana Keski-Pohjanmaan 4. vaihemaakuntakaavaehdotusta (ks. (RKTL 393/401/2014 6.10.2014), sen jälkeen Halsuan tuulivoimahankkeen YVA-ohjelmasta (dnro 2259/00 04 05/2015) ja sen jälkeen saman alueen YVA-ohjelmasta arviointiselostuksessa (dnro 2817/00 04 05/2019), niin Luke keskittyy tässä lausunnossa Luken FCG Suunnittelu ja tekniikka OY:lle toimittamien aineistojen analysointiin, tulkitaan ja johtopäätöksiin.

Lausunnon perustaksi Luke toteaa, että lausunnon kohteena oleva Halsuan kaava-alue sijaitsee Suomenselän karulla vedenjakaja-alueella, joka on ns. Suomenselän metsäpeurankannan ydinaluetta. Muualla Suomenselän metsäpeurakanta on harvempi ja vähäisempi. Tämä ydinalue koostuu Suomenselän soiden ja varpuisten kannikoiden mosaiikista, joka on metsäpeuralle tyypillistä maisemaa. Se oli peruste myös Suomenselän metsäpeurakannan perustamiselle. Suomenselän metsäpeurakannan ydinalueen perustana on Salamajärven kansallispuisto ja muut Natura-ohjelmaan kuuluvat alueet, jotka sijaitsevat Halsuan kaava-alueen lähituntumassa ja siten sen vaikutusalueella. Luke muistuttaa, että merkittävä osa nykyisestä metsäpeurakannasta asuu talousmetsissä, jotka mm. Halsua-Lestijärven hankealueilla täyttävät metsäpeuran riittävät elinympäristövaatimukset. Vaikka Halsuan kaava-alueet ovat talousmetsää, niin Luken näkemyksen mukaan ne sijaitsevat Suomenselän vakiintuneen kannan ydinalueella ja ovat metsäpeurojen vakituksessa käytössä. Luke huomauttaa, että suurin osa pantapeuroista on käyttänyt Halsuan kaava-alueita (ks. liitteen 9, liite 4) jossain

Luonnonvarakeskus
Viikinkaari 4, PL 2
00791 Helsinki
Puhelin 029 532 5300
kirjaamo@luke.fi
www.luke.fi

Naturresursinstitutet
Viiksåågen 4, PB 2
00791 Helsingfors
Telefon 029 532 5300
kirjaamo@luke.fi
www.luke.fi

Natural Resources Institute Finland
Viikinkaari 4, P.O. Box 2
FI-00791 Helsinki, Finland
Phone +358 29 532 5300
kirjaamo@luke.fi
www.luke.fi

19.5.2021

Vastine ehdotusvaiheen lausuntoihin ja muistutuksiin

2 (3)

eri vuosikierron aikoina. Tällä hetkellä alueella asuu kaksi uutta pantapeuraa. Sen lisäksi, Luken rutiiniseurannoissa (panta- ja kiimatokkaseuranta) kohdataan kaava-alueella tai sen tuntumassa säännöllisesti myös muita metsäpeuroja, joten Luke katsoo, että Halsuan kaava-alue kuuluu olennaisena osana Suomenselän metsäpeurakannan ydinalueeseen kuten myös muut läheiset tuulivoimahankealueet.

Luke näkee FCG Suunnittelu ja tekniikka OY:lle tuottaman GPS-panta-aineiston analyysissä, tulkinnassa ja johtopäätöksissä seuraavia ongelmia:

GPS-panta-aineistoa on analysoitu aineistoa laadullisesti kuvaillen ja tulkittu käyttäen lähteinä lähinnä muita hirvieläimiä, kuten poroja, hirviä, sekä metsäpeuraa koskevia populaarikirjoituksia tai aikaisempia arviointeja. Luke myöntää, että nykyisestä Suomenselän metsäpeurasta ei ole vielä olemassa tarkkaa tieteellistä kirjallisuutta ja sen vuoksi kaavaehdotuksen arvioinneissa on käytettävä vain epäsuoria viitteitä antavaa lähdekirjallisuutta. Lisäksi, Luken tuottaman pantapeura-aineiston kuvailevien analyysimenetelmien yhteydessä on tehty runsaasti subjektiivista tulkintaa sekä useita johtopäätöksiä ja väitteitä ilman tieteellisen työn kriteerejä. Myös Luken aikaisemmin toivomaa monimittakaavaisuutta on analyysistä vaikea todeta. Luke näkee, että em. seikat tuovat epävarmuutta kaava-alueen vaikutuksien arvointiin, mutta erityisesti se tekee todella vaikeaksi arvioida myös tässä kaavaselostuksessa esiintyviä lukuisia spekulatiivisia johtopäätöksiä ja väitteitä. Samasta aineistosta voidaan tehdä myös toisenlaisia, jopa päinvastaisia johtopäätöksiä, mitä ko. kaavaselostuksessa on esitetty (esim. vertaa liitteen 9 ruutu- ja liikkumisaineistoista tuotettuja kuvia ja niiden käyttöä). Sen takia Luke ei voi kiinnittää tässä lausunnossa huomiota kaikkiin niihin kohtiin, joissa on tehty pitkälle menevää tulkintaa, koska tieteellisen työn kriteerien tuottamaa tulosta ei ole osoittanut vastineeksi esitetyille tulkinnoilla ja väitteille. Lisäksi, Luke näkee, ettei tässä arvioinnissa käytettyä Luken GPS-aineistoa ole vastaavaan tarkoitukseen tarkoitettu.

Luke kiinnittää huomiota myös alla oleviin seikkoihin:

Arvioinnissa ylipäätään on annettu erityisen paljon painoarvoa metsäpeuran vasomisen elinympäristövaatimuksiin. Tähän on käytetty Oulun yliopiston pro gradu-tutkielmaa, jossa on tutkittu metsäpeuran vasontapaikkoihin vaikuttavia tekijöitä Kainuussa. Se on lähes ainoa kirjoitus, joka kuvaa nykyisten metsäpeurojen tilankäyttöä. Luke kuitenkin huomauttaa, että maiseman rakenne Kainuussa poikkeaa Suomenselän metsäpeuran elinympäristöistä. Joten em. vertaisarvioimattoman tutkielman tuloksia tulee tulkita ja soveltaa varoen Suomenselällä, koska esimerkiksi Kainuussa jotkin metsäpeurat vasovat suurten vesistöjen (mm. Lentua) saarissa, mutta Suomenselällä tällaista käyttäytymispiirrettä ei ole havaittu. Suomenselän metsäpeuran lisääntymisen ydinalueella ei ole vastaavia suuria vesistöjä ja niiden saaria kuten Kainuussa. Lisäksi Luke huomauttaa, että itse vasominen edustaa metsäpeuran vuosikierrossa vain muutamasta tunnista pariin päivään kestävää ajanjaksoa ja nykyisistä metsäpeuroista suurin osa vasoo kaava-alueen tapaisissa talousmetsissä. Luke toteaa, että em. tutkielman antama kuva vasontapaikan elinympäristöstä ei ole riittävä kriteeri kaava-alueen merkityksestä paikalliselle metsäpeurakannalle. Huomiota tulisi kiinnittää koko vuosikiertoon ja laajempiin kokonaisuuksiin monimittakaavaisesti. Lisääntymisen aikaisista elinympäristövaatimuksista on vasta valmistumassa tieteellisesti arvoituja julkaisuita.

Aikaisemmassa lausunnossa Luke edellytti, että arviointihjelmassa ympäristövaikutusten arvioinnissa huomioidaan myös muut läheiset hankealueet. Nykyisessä kaavaselostuksessa tyydytään käyttämään lisääntymisaikaista ruutuaineistoa, jossa kaikki tuulivoimahankealueet jäävät reunolle ja ydinalueen ulkopuolelle. Luke huomauttaa, että tämä on puutteellinen tulkinta, jossa vain osa Luken luovuttamasta aineistosta on otettu käyttöön. Esimerkiksi, yksilökohtaista liikkumisaineistosta voidaan tulkita myös

19.5.2021

Vastine ehdotusvaiheen lausuntoihin ja muistutuksiin

3 (3)

niin, että Halsuan kaava-alue ja muut lähialueen tuulivoimahankealueet yhdessä muodostavat merkittävän este- ja häiriövaikutuksen metsäpeurojen erityisesti kesäiseen ja syksyiseen tilankäyttöön Suomenselän populaation ydinalueella. Huomattavaa on, että näitten hankealueiden läpi kulkee myös merkittävä osa Pohjois-Pohjanmaan vaeltavista metsäpeuroista, erityisesti Lestijärven molemmin puolin kuten liitteessä 9, liitteen 4 kuvassa on esitetty.

Aikaisempien lausuntojen perusteella ja huolimatta nykyisen selvityksen laajuudesta, Luke näkee Halsuan tuulivoimahankealueen merkittävänä riskinä Halsua-Lestijärven alueen metsäpeurakannalle. Luke myös arvioi, että Halsuan kaava-alue yhdessä muiden Keski-Pohjanmaan tuulivoimahankeiden kanssa muodostavat merkittävän este- ja häiriövaikutuksen Keski- ja Pohjois-Pohjanmaan metsäpeuroille, mutta samalla on todettava, että lopullinen vaikutusten laajuus nähdään vasta este- ja häiriövaikutuksen toteuduttua.

Yksikönjohtaja Eeva-Liisa Ryhäsen puolesta



Riitta Rahkonen
Kehittämispäällikkö, Luonnonvarat-yksikkö

Lausunnon vastuuvaimistelijä/lisätietoja: Antti Paasivaara, Luke, Luonnonvarat -yksikkö

Kaavanlaatijan vastine

Lukelta on pyydetty ja saatu loppuvuodesta 2021 tarkentavaa pantadata-aineistoa peurojen liikkeistä vasomis- ja pikkuvasa-aikaan (touko-heinäkuu). Tältä pohjalta hankkeessa on tunnistettu peuran vasomisalueet hankkeen lähiseudulla ja muutettu hanketta sen pohjalta. Hankkeen kokoa ja voimallasijoittelua on edelleen muutettu ehdotusvaiheen nähtävilläolon (2.7.2020 – 31.8.2020) jälkeen. Honkakankaan voimalamäärä on tippunut 28 voimalasta 16 voimalaan ja Kanniston voimalamäärä 21 voimalasta 20 voimalaan. Voimaloiden kokonaismäärä on siis tippunut edellisen vaiheen 49 voimalasta 36 voimalaan. Voimaloita ei sijoitu uusissa kaavaehdotuksissa peurojen vasomisalueille tai niiden välittömään läheisyyteen.

Vuonna 2021 päivitettyssä, metsäpeuraan kohdistuvia vaikutuksia käsittelevässä raportissa on käsitelty kattavasti koko metsäpeuran vuodenkiertoa. Raportissa ja mm. vasomisalueiden määrittelyssä sekä vaikutusten arvioinnissa on huomioitu myös Suomenselän ja Kainuun populaatioiden erilaiset elinympäristövaatimukset sekä Suomenselän populaation mahdollisesti "väljemmät" kriteerit vasomisalueiden valintaan.

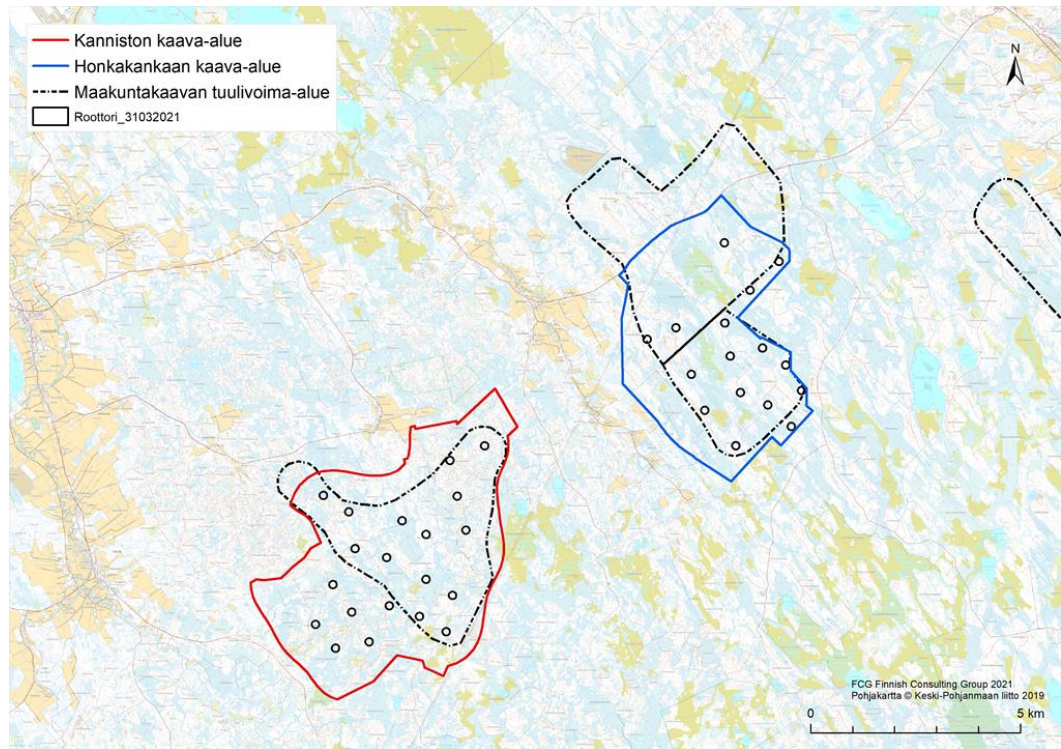
19.5.2021

Vastine ehdotusvaiheen lausuntoihin ja muistutuksiin

Rangifer-suvun peuroilla laadittujen, tuulivoimapuistojen vaikutuksiin keskittyvien tutkimusten perusteella ei ole olemassa yhtenäistä tieteellistä näyttöä siitä, että tuulivoimapuistot muodostaisivat merkittävän este- ja häiriövaikutuksen peuroille. Sen sijaan useimmissa tutkimuksissa havaitut vaikutukset ovat olleet vähäisiä. Kevät- ja syysvaellusten aikaan metsäpeurojen herkkyyks on myös vähäisempää ja ne voivat edelleen käyttää myös tuulivoimaloiden välisiä, lähes kilometrin levyisiä alueita kulkureitteinään.

Honkakankaan ja Kanniston kaava-alueille on laadittu kattava metsäpeuran seurantaohjelma, jota tullaan toteuttamaan jo ennen voimaloiden rakentamisvaihetta, rakentamisen aikana sekä viiden vuoden ajan voimaloiden toimintavaiheessa.

Peuraa koskeva päivitetty selvitys ja vaikutustenarviointi löytyvät kaavan liitteestä 9. Päivitetty Natura-arviointi on kaavan liitteenä 6.



Hankkeen nykyinen voimalasijoittelu ja aluerajaukset suhteessa maakuntakaavan tv-aluerajaukseen.

19.5.2021

Vastine ehdotusvaiheen lausuntoihin ja muistutuksiin

1.7 Metsähallitus



LAUSUNTOPYYNTÖ

1 (3)

28.8.2020

MH 7221/2019

LAUSUNTO

Halsuan kunta
Kauppisentie 5
69510 Halsua
halsua.kunta@halsua.fi

Viite Sähköposti, lausuntopyyntö 29.6.2020

ASIA Metsähallituksen lausunto Halsuan Honkakankaan ja Kanniston tuulivoimapuistojen yleiskaavojen ehdotuksesta

Halsuan Tuulivoima Oy suunnittelee yhteistyössä OX2 Wind Finland Oy:n (OX2) kanssa Halsuan itä- ja keskiosiin tuulivoimahanketta, jossa on yhteensä enintään 48 tuulivoimalaa. Hanke jakaantuu kahteen erilliseen yleiskaava-alueeseen, Honkakankaaseen, jossa on 28 voimalaa ja Kannistoon, jossa on 21 voimalaa. Molemmille alueille rakennetaan omat sähköasemansa. Tuulipuistojen sisäinen sähkönsiirto toteutetaan maakaapelein.

Hanke on muuttunut YVA-ohjelman jälkeen merkittävästi. Voimalamäärä on vähentynyt, lisäksi voimalasijoittelu, voimaloiden teho ja korkeus sekä hankealueen raja ovat muuttuneet. Vielä kaavoitusvaiheessa on voimaloita siirretty ja poistettu haitallisten vaikutusten vähentämiseksi. Kumpikin ehdotettu kaava-alue on hieman maakuntakaavan rajausta suurempi.

Metsähallitus lausuu kaava-alueen ympärillä olevien Natura-alueiden hallinnoijana, ja kaava-alueen lähellä olevien seuraavien kiinteistöjen hallinnoijana; sekä huomioiden vastuulajinsa maakotkan sekä metsäpeuran Metsähallituksen (Eräpalveluiden) koordinoiman kannanhoitohankkeen kautta.

Natura-alueet: Kotkanneva ja Pikku-Koppelon metsät (FI1000034); Mattilansaari (FI1001006), Isonneva (FI1001009), Linjasalmenneva (FI1001012), Linjalamminkangas (FI1001002), Hangasneva-Säästöpiirinneva (FI1001010), Pilvineva (FI1001001)

Kiinteistöt: Roskakangas (74-40-142-0), Korkeakangas (74-405-140-0)

YLEISTÄ:

Metsähallitus toteaa, että kaavoituksen taustalla olevat selvitykset ja hankkeen YVA on tehty huolellisesti ja esimerkiksi maakotkiin liittyvä selvitys on laadittu huolella ja asiantuntevasti. Metsäpeuraan kohdistuvien vaikutusten osalta arviointi on kuitenkin ollut puutteellinen, eikä sen uusinkaan versio erottele selvästi metsäpeuralle herkän vasomisajan liikkumista.



Luontopalvelut

PL 94 (Ratatie 11)
FI-01301 Vantaa, Suomi Finland
kirjaamo@metsa.fi

Tel. 0206 39 4000

www.metsa.fi

Y-tunnus / Business ID: 0116726-7

19.5.2021

Vastine ehdotusvaiheen lausuntoihin ja muistutuksiin



LAUSUNTOPYYNTÖ

2 (3)

28.8.2020

MH 7221/2019

SUHDE MAAKUNTAKAAVAAN:

Keski-Pohjanmaan 4. vaihemaakuntakaavan (vahvistettu 22.6.2016) suunnittelumääräyksen mukaan "Tuulivoima-alueiden ja niihin liittyvien sähkölinjojen ja teiden suunnittelussa on otettava huomioon sekä hankekohtaiset että yhteisvaikutukset muuttolinnustoon, suurten petolintujen pesimisreivereihin sekä metsäpeurojen tärkeimpiin elinympäristöihin ja ehkäistävä merkittävien haitallisten vaikutusten muodostuminen." Aluekohtaisissa suunnittelumääräyksissä kaikilla hankkeen alueilla on metsäpeuran osalta määräys: "...tarkemmassa suunnittelussa tulee turvata riittävä etäisyys metsäpeurojen vasomisalueisiin."

Kaavaselostuksen (Ympäristöministeriön Maakuntakaavan oikeusvaikutukset -oppaan) mukaan maakuntakaavasta voi tarkempien selvitysten perusteella poiketa, mikäli sen ratkaisut ja tavoitteet eivät vaaranna. Lähtökohtana on, että maakuntakaavan tavoite on turvattava samassa kaavassa, jossa maakuntakaavan ratkaisusta poiketaan. Ratkaisun perusteet tulee esittää kaavaselostuksessa. Hyväksyttävä eroavuus ei voi kuitenkaan tarkoittaa maakuntakaavan keskeisistä periaatteista poikkeamista eikä myöskään maakuntakaavassa erityisesti tutkitusta sijaintipaikasta poikkeamista.

MAAKOTKA:

Yleiskaava-alueet sijoittuvat laajemmalle alueelle kuin maakuntakaavaan merkityt tv-alueet. Kaavaa on kuitenkin muutettu niin, että mikäli kaikki alkuperäisessä kotkaseurannan tulokset ja vaikutusten arviointi (salattu) -raportissa mainitut haittojen lieventämistoimet otetaan käyttöön ja seurannat suoritetaan, voidaan kaava maakotkaan kohdistuvien vaikutusten osalta hyväksyä. Metsähallituksen näkemyksen mukaan tämä kuitenkin tarkoittaa, että ennen rakentamisvaihetta on todennettava, että talviruokinnan ja tekopesien avulla vaikutuksia kotkareiviriin voidaan pienentää.

METSÄPEURA:

Metsähallitus katsoi Halsuan Honkakankaan ja Kanniston tuulivoimapuistojen yleiskaavojen valmisteluvaiheessa, että mikäli tuulivoima-alueita osoitetaan maakuntakaava-alueiden ulkopuolelle, tulee yleiskaavojen vaikutuksia metsäpeuraan selvittää aiemmin tehtyä tarkemmin uusinta tieteellistä tietoa hyödyntäen. Metsähallitus arvioi tuolloin, että valmisteluvaiheessa metsäpeuraan kohdistuvista vaikutuksista tehdyt arviot olivat puutteellisia.

Kaavanlaatija on laatinut kaavaehdotusvaiheessa erillisen Metsäpeuraan kohdistuvien vaikutusten arviointi (salattu) -asiakirjan. Metsähallitus kiittää hyvin tehdystä arviosta ja katsoo asiakirjan olevan asiantuntevasti ja kattavasti laadittu. Arvio on laadittu Luonnonvarakeskuksen tuoreimpien metsäpeurojen satelliittipantaseurantatietojen perusteella. Metsähallitus kuitenkin toteaa, että luotettavuuden takaamiseksi metsäpeurojen vasomisalueiden tarkastelu tulisi tehdä touko-syyskuu välistä aikaa tarkemmin, jolloin saataisiin parempi kuva varsinaisista vasomisalueista. Erityisesti ajanjakso, jolloin metsäpeuravaadin vasoo, on riskialtis häiriöille. Satelliittipantaseurantatietoihin pohjautuen tulisi analysoida tarkemmin paikkatiedodata sekä selvittää häiriöalttiin vasomisajan

**Luontopalvelut**

PL 94 (Ratatie 11)
FI-01301 Vantaa, Suomi Finland
kirjaamo@metso.fi

Tel. 0206 39 4000

www.metsa.fi

Y-tunnus / Business ID: 0116726-7

19.5.2021

Vastine ehdotusvaiheen lausuntoihin ja muistutuksiin

METSÄHALLITUS
FORSTSTYRELSEN
MEAH CIRÁÐÐEHUS

LAUSUNTOPYYNTÖ

3 (3)

28.8.2020

MH 7221/2019

alueidenkäyttö. Tarkempi vasomisalueiden analysointi edesauttaisi myös tuulivoimapuistojen yhteisvaikutuksen arviointia.

Arviossa vasomisaluemallinnukset perustuvat suurelta osin Kainuun metsäpeurapopulaatiosta laadittuun pro gradu -työhön, jossa on selvitetty vasontapaikkojen valintaan vaikuttavia tekijöitä Kainuun populaatiossa (Puoskari 2017). Pohjanmaan olosuhteet ja myös vasomispaikan valinnan kriteerit poikkeavat kuitenkin todennäköisesti merkittävästi Kainuun tilanteesta. Tästä syystä arviointi on tehtävä Pohjanmaan populaation elinympäristömalliin pohjautuen, ei Kainuun. (ko. mallinnus on tekeillä MetsäpeuralIFE-hankeessa, valmistumisaika ilmeisesti marraskuun loppu).

Arviossa todetaan, että tuulivoimapuistojen häiriövaikutukset voivat ulottua useiden kilometrien päähän. Kuitenkin kaavassa on sijoitettu useita tuulivoimaloita tätä lähemmäksi mahdollisia vasomisalueita. Tämä jättää ristiriidan ja epävarmuuden maakuntakaavan aluekohtaisen suunnittelumääräyksen toteutumisesta turvata riittävä etäisyys metsäpeurojen vasomisalueisiin.

Metsähallitus näkee esitetyt lievennystoimet hyvinä, ja ne todennäköisesti edesauttavat vasonnan onnistumista. **Kuitenkin, varsinaiset vasomispaikat tulee satelliittipantaseurantatietojen perusteella analysoida tarkemmin ja tämän pohjalta arvioida uudelleen maakuntakaavan aluekohtaisen suunnittelumääräyksen toteutumista.**

Tämän lausunnon on valmistellut erikoissuunnittelija Eevamaria Harala, erikoissuunnittelija Hannu Tikkanen ja eräsuunnittelija Timo Ruuska.

KALAJOELLA 28.8.2020

Marko Sievänen
Luonnonsuojelupäällikkö
Metsähallitus, Pohjanmaan- Kainuun luontopalvelut

TIEDOKSI

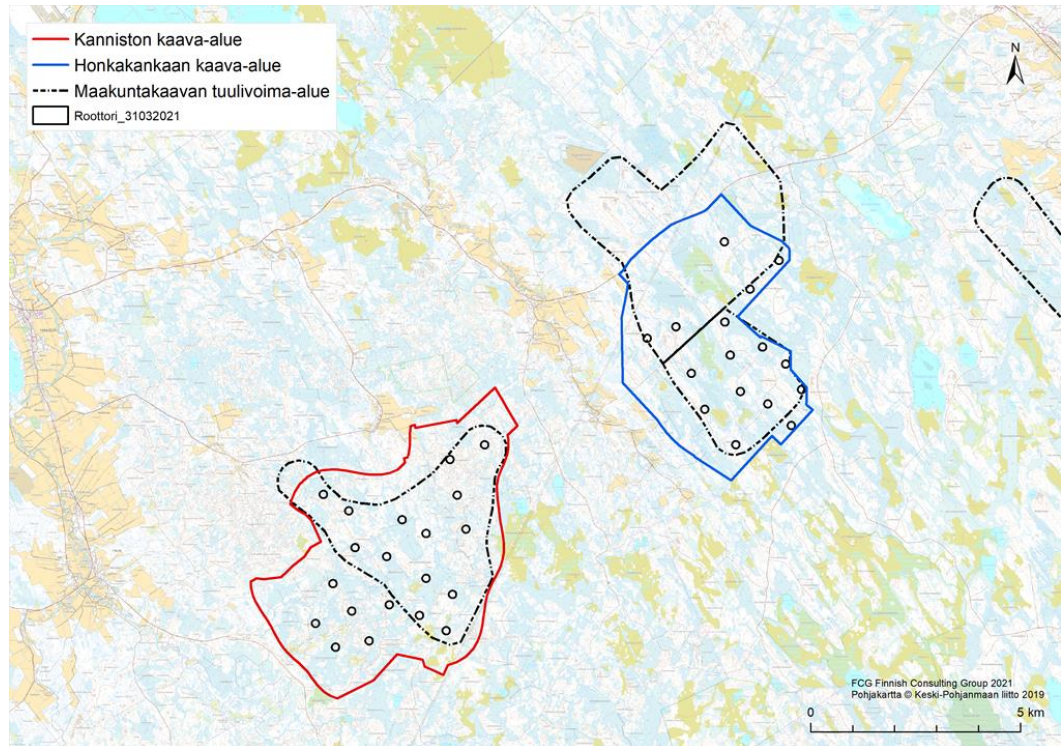
Metsähallitus
Etelä-Pohjanmaan ELY-keskus

Kaavanlaatijan vastine

Hankkeen kokoa ja voimalasijoittelua on edelleen muutettu ehdotusvaiheen nähtävilläolon (2.7.2020 – 31.8.2020) jälkeen. Honkakankaan voimalamäärä on tippunut 28 voimalasta 16 voimalaan ja Kanniston voimalamäärä 21 voimalasta 20 voimalaan. Voimaloiden kokonaismäärä on siis tippunut edellisen vaiheen 49 voimalasta 36 voimalaan. Muutoksen myötä Honkakankaan voimalasijoittelua voidaan pitää maakuntakaavan mukaisena ja Kanniston voimalasijoittelua maakuntakaavasta jonkin verran poikkeavana, mutta kuitenkin maakuntakaavan muita tavoitteita tai merkintöjä vaarantamatta.

19.5.2021

Vastine ehdotusvaiheen lausuntoihin ja muistutuksiin



Hankkeen nykyinen voimalasijoittelu ja aluerajaukset suhteessa maakuntakaavan tv-aluerajaukseen.

Lukelta on pyydetty ja saatu loppuvuodesta 2021 tarkentavaa pantadata-aineistoa peurojen liikkeistä vasomis- ja pikkuvasa-aikaan (touko-heinäkuu). Tältä pohjalta hankkeessa on tunnistettu peuran vasomisalueet lähiseudulla ja muutettu hanketta sen pohjalta. Voimaloita ei sijoitu uusissa kaavaehdotuksissa peurojen vasomisalueille tai niiden välittömään läheisyyteen. Peuraa koskeva päivitetty selvitys ja vaikutustenarviointi löytyvät kaavan liitteestä 9.

Tehdyt hankemuutokset vähentävät hankkeen vaikutuksia myös Kotkannevan kotkareviiriin. Kotkaa koskevat selvitykset löytyvät kaavan liitteistä 7 ja 8. Liite 7 on alkuperäinen kotkaselvitys ja liite 8 sen päivitys, joka huomioi nykyisen hankesuunnitelman.

19.5.2021

Vastine ehdotusvaiheen lausuntoihin ja muistutuksiin

1.8 Lestijärven kunta

18.8.2020

Pykälän tulostus

Lestijärven kunta

Hallintoelin	Kokousaika	Pykälä	Sivu
Kunnanhallitus	Tiistai 18.8.2020 klo. 9.00	148	0

148 § LAUSUNTOPYYNTÖ HALSUAN HONKAKANKAAN JA KANNISTON TUULIPUISTOJEN YLEISKAAVOJEN EHDOTUSVAIHEESEEN

Halsuan Tuulivoima Oy suunnittelee Halsuan itä- ja keskiosiin tuulivoimahanketta, jossa on yhteensä enintään 49 tuulivoimalaa. Hanke jakaantuu kahteen erilliseen yleiskaava-alueeseen, Honkakankaaseen ja Kannistoon (Liite XX).

Honkakankaan yleiskaava-alue sijaitsee noin 12 kilometriä Halsuan keskustaajamasta itään. Muut lähialueen keskustaajamat ovat Lestijärvi (noin 5 km itään), Perho (noin 20 km etelään), Reisjärvi (noin 20 km itään), Toholampi (noin 28 km pohjoiseen), Veteli (noin 29 km länteen) ja Kaustinen (noin 34 km itä-luoteeseen). Suunnittelun alueen läpi kulkee seututie 751 (Lestijärventie). Suunnittelun alueen raja noudattaa idässä Lestijärven kunnanrajaa ja pohjoisessa Kokkolan kaupunginrajaa.

Kaava-alueen pinta-ala on noin 3 500 hehtaaria. Alueelle sijoittuu pääosin karuja talousmetsäalueen metsäluontotyyppisiä, ojitettuja turvemaita sekä suoalueita ja lampia. Kaava-alueelle sijoittuu useita muinaisjäänneksiä. Kaava-alueelle ei sijoitu arvokkaita maisema-alueita tai merkittäviä rakennettuja kulttuuriympäristöjä. Kaava-alueella ei sijaitse luonnonsuojelun alueita eikä kaava-alueelle sijoitu pohjavesialueita.

Honkakankaan yleiskaava-alueelle sijoittuu enimmillään 28 tuulivoimalaa. Suunniteltujen voimaloiden kokonaiskorkeus on enimmillään noin 300 metriä.

Kanniston yleiskaava-alue sijaitsee noin 7 kilometriä Halsuan keskustaajamasta kaakkoon. Muut lähialueen keskustaajamat ovat Lestijärvi (noin 15 km koilliseen), Perho (noin 16 km etelään), Veteli (noin 25 km länteen), Kaustinen (noin 32 km itä-kaakkoon) ja Toholampi (noin 35 km pohjoiseen).

Kaava-alueen pinta-ala on noin 2 700 hehtaaria. Yleiskaava-alue on pääosin metsätalouskäytössä. Kaava-alueella on kattava metsäautotieverkosto. Alueelle sijoittuu pääosin karuja talousmetsäalueen metsäluontotyyppisiä, ojitettuja turvemaita sekä suoalueita. Kaava-alueelle sijoittuu useita muinaisjäänneksiä. Kaava-alueelle ei sijoitu valtakunnallisesti arvokkaita maisema-alueita tai valtakunnallisesti merkittäviä rakennettuja kulttuuriympäristöjä. Kaava-alueen välittömään läheisyyteen sijoittuu kolme pohjavesialuetta, Kannisto, Ylikylä A ja Kanala. Kaikki kolme ovat I-luokan pohjavesialueita.

Kanniston yleiskaava-alueella, jonne sijoittuu enimmillään 21 tuulivoimalaa. Suunniteltujen voimaloiden kokonaiskorkeus on enimmillään noin 300 metriä.

YVA-asetuksen mukaan ympäristövaikutusten arviointiohjelmassa tulee esitellä hankkeen vaihtoehdot, joista yhtenä vaihtoehtona on hankkeen toteuttamatta jättäminen, jollei tällainen vaihtoehto erityisestä syystä ole tarpeeton. Hankkeen YVA-vaihtoehdot ovat seuraavat:

VE0: hanketta ei toteuteta

VE1: enintään 54 voimalaa, voimaloiden korkeus enintään 300 m ja teho 6–10 MW.

VE2: enintään 33 voimalaa, voimaloiden korkeus enintään 300 m ja teho 6–10 MW. (Liite XX)

Halsuan tuulivoimapuistohanke on suunniteltu liitettävän YIT Rakennus Oy:n suunnittelemaan Lestijärvi-Alajärvi 400 kV voimajohtoon.

Halsuan kunta on kunnanhallituksen kokouksessaan 29.6.2020 §65 ja §66 päättänyt asettaa Honkakankaan ja Kanniston tuulivoimapuistojen yleiskaavan ehdotusvaiheen aineiston nähtäville ja pyytää Lestijärven kunta lausuntoa yleiskaavojen ehdotusvaiheeseen.

U. O. T.

19.5.2021

Vastine ehdotusvaiheen lausuntoihin ja muistutuksiin

18.8.2020


Pykälän tulostus

Kunnanjohtaja

Lestijärven kunnalla ei ole huomautettavaa Honkakankaan ja Kanniston tuulipuistojen yleiskaavojen ehdotusvaiheeseen.

Kunnanhallitus

Hyväksyttiin.

Oikeen pöytäkirjasta oikeaksi
todistaa:
Lestijärven 19.8.2020

Pöytäkirjoittaja

Kaavanlaatijan vastine

Lausunto merkitään tiedoksi. Ei aiheuta toimenpiteitä kaava-asiakirjoihin.

19.5.2021

Vastine ehdotusvaiheen lausuntoihin ja muistutuksiin

1.9 Vetelin kunta

Khall 17.08.2020 § 90 Halsuan Tuulivoima Oy suunnittelee Halsuan itä- ja keskiosiin tuulivoimahanketta, jossa on yhteensä enintään 49 tuulivoimalaa. Hanke jakaantuu kahteen erilliseen yleiskaava-alueeseen, Honkakankaaseen ja Kannistoon. Honkakankaan yleiskaava-alueelle sijoituu enintään 28 tuulivoimalaa ja Kanniston yleiskaava-alueelle enintään 21 tuulivoimalaa. Puistoista toteutetaan oikeusvaikutteiset yleiskaavat, jotka laaditaan Maankäyttö- ja rakennuslain 77 a §:n mukaisina, jolloin niitä voidaan suoraan käyttää rakennusluvan myöntämisen perusteena. Halsuan kunnanhallitus päätti 29.6.2020 § 65 asettaa Honkakankaan tuulivoimapuiston yleiskaavan ehdotusvaiheen aineiston MRL:n 65 §:n ja MRA 19 §:n mukaisesti julkisesti nähtäville 2.7.2020 – 31.8.2020 väliseksi ajaksi. Halsuan kunnanhallitus päätti 29.6.2020 § 66 asettaa Kanniston tuulivoimapuiston yleiskaavan ehdotusvaiheen aineiston MRL:n 65 §:n ja MRA 19 §:n mukaisesti julkisesti nähtäville 2.7.2020 – 31.8.2020 väliseksi ajaksi. Halsuan kunta antaa mahdollisuuden antaa lausunto korvauksetta asiakirjoista 31.8.2020 mennessä. Honkakankaan ja Kanniston yleiskaavojen ehdotusvaiheen aineistot pidetään julkisesti nähtävillä osoitteessa www.ymparisto.fi nähtävillä oloajan 2.7.2020-31.8.2020 [Linkki kaava-aineistoihin.](#) Kaava-aineisto on esityslistan liitteenä nro 1a-1o.

Esitys ki:

Molemmissa Halsuan kunnan yleiskaavojen ehdotuksissa on hyvin huomioitu Vetelin kunnanhallituksen aiemmat huomiot, eikä Vetelin kunnanhallituksella ole ehdotuksiin huomautettavaa.

Päätös:

Hyväksyttiin.

VETELIN KUNTA

OTE PÖYTÄKIRJASTA

Kunnanhallitus
Kunnanhallitus§ 4
§ 9020.01.2020
17.08.2020

Asianmukaisesti allekirjoitetusta ja tarkastetusta pöytäkirjasta kirjoitetun otteen oikeaksi todistaa:

Vetelissä 21.8.2020 Antti Tattari, hallintosiht.



Kaavanlaatijan vastine

Lausunto merkitään tiedoksi. Ei aiheuta toimenpiteitä kaava-asiakirjoihin.

19.5.2021

Vastine ehdotusvaiheen lausuntoihin ja muistutuksiin

1.10 Fingrid Oyj

FINGRID

1 (1)

Maankäyttö ja ympäristö

31.8.2020

Halsuan kunta
halsua.kunta@halsua.fi

Lausuntopyyntö 29.6.2020

Halsuan Honkakankaan ja Kanniston tuulivoimapuistojen osayleiskaavan ehdotus

Kiitämme lausuntopyynnöstä. alueella sijaitsevat Fingridin 400 kV (kilovoltin) voimajohtot Pikkarala-Alajärvi ja Pyhänselkä-Alajärvi. Olemme lausuneet kaavaluonnoksesta 3.2.2020, johon liittyen olemme tutustuneet kaavan laatijan vastineeseen.

Fingridillä ei ole huomauttamista osayleiskaavan ehdotuksesta.

Muiden kuin Fingrid Oyj:n omistamien voimajohtojen osalta teidän tulee pyytää erillinen lausunto voimajohtojen omistajilta.

Pyydämme lähettämään meille tietoa kaavan etenemisestä. Tätä kaavoitusasiaa Fingrid Oyj:ssä hoitaa Mika Penttilä puh. 030 395 5230.

Yleis- ja asemakaavat, joissa on Fingrid Oyj:n voimajohtoja, pyydämme lähettämään lausunnon mieluiten sähköisenä osoitteeseen kirjaamo@fingrid.fi tai kirjallisena osoitteella Fingrid Oyj, Maankäyttö ja ympäristö, PL 530, 00101 HELSINKI

Ystävällisin terveisin

Fingrid Oyj
Maankäyttö ja ympäristö



Mika Penttilä
vanhempi asiantuntija

Kaavanlaatijan vastine

Lausunto merkitään tiedoksi. Ei aiheuta toimenpiteitä kaava-asiakirjoihin.

19.5.2021

Vastine ehdotusvaiheen lausuntoihin ja muistutuksiin

1.11 Traficom

Lähettäjä: Ahlstedt Marjut <Marjut.Ahlstedt@traficom.fi>

Lähetetty: tiistai 25. elokuuta 2020 11.20

Vastaanottaja: halsua.kunta@halsua.fi

Aihe: Liikenne- ja viestintäviraston lausunto (ei uutta lausuttavaa)

Viite: Lausuntopyyntönnö 29.6.2020

Asia: Halsuan Honkakankaan ja Kanniston tuulivoimapuistojen yleiskaavojen ehdotusvaiheen aineisto

Traficomin dnro: TRAFICOM/568489/04.04.05.00/2019

Halsuan kunta on pyytänyt Liikenne- ja viestintävirasto Traficomilta lausuntoa Halsuan Honkakankaan ja Kanniston tuulivoimapuistojen yleiskaavojen ehdotusvaiheen aineistosta.

Todetaan, että Traficomilla ei ole asiasta uutta lausuttavaa, viittaamme aiemmin (7.2.2020) antamaamme lausuntoon.

terveisin,

Marjut Ahlstedt
assistentti
puh. 029 534 5201
gsm 050 384 3084
sähköposti: marjut.ahlstedt(at)traficom.fi

Liikenne- ja viestintävirasto Traficom
PL 320, 00059 TRAFICOM
www.traficom.fi

Kaavanlaatijan vastine

Lausunto merkitään tiedoksi. Ei aiheuta toimenpiteitä kaava-asiakirjoihin.

19.5.2021

Vastine ehdotusvaiheen lausuntoihin ja muistutuksiin

1.12 Suomen turvallisuusverkko Oy

Lähettäjä: asiakaspalvelu.stuve <asiakaspalvelu.stuve@erillisverkot.fi>

Lähetetty: torstai 13. elokuuta 2020 13.30

Vastaanottaja: halsua.kunta@halsua.fi

Kopio: asiakaspalvelu.stuve <asiakaspalvelu.stuve@erillisverkot.fi>; kirjaamo.pe@mil.fi

Aihe: VASTAUS: LAUSUNTOPYYNTÖ: Halsuan Honkakankaan ja Kanniston tuulivoimapuistojen yleiskaavojen ehdotusvaiheen aineisto nähtäville / INC41781

Nro 486/00.01.02/2020/3

Hei,

Viitaten lausuntopyyntöönne 1.7.2020 koskien Halsuan Honkakankaan ja Kanniston tuulivoimapuistojen yleiskaavojen ehdotusvaiheen aineistoa, Suomen Turvallisuusverkko Oy:llä ei ole lausuttavaa tai osallistumistarvetta suunnittelukokonaisuuteen liittyen.

Ystävällisin terveisin

Suomen Turvallisuusverkko Oy, asiakaspalvelu

Suomen Erillisverkot -konserni

Puh. 029 444 0400

www.erillisverkot.fi

<http://erveutiset.erillisverkot.fi/>

Kaavanlaatijan vastine

Lausunto merkitään tiedoksi. Ei aiheuta toimenpiteitä kaava-asiakirjoihin.

2 MUISTUTUKSET

Uuden kuntalain myötä tässä julkisessa asiakirjassa mielipiteistä on poistettu yksityishenkilöiden henkilötiedot.

2.1 Muistutus 1, yksi yksityishenkilö allekirjoittajana

Halsuan kunta
Kauppisentie 5
69510 Halsua

HONKAKANKAAN TUULIVOIMAPUISTON YLEISKAAVAEHDOTUS

Viitaten yleiskaavan valmisteluvaiheesta antamaani lausuntoon ja kaavanlaatijan vastineeseen maakaapeloinnin ja voimaloiden sijoittamisesta.

Maakaapelia en ole esittänyt sijoitettavaksi voimajohtolinjan alle, vaan johtoaukean vieressä olevalle 10 metriä leveälle reunavyöhykkeelle.

Voimalan nro 3 sijoituspaikka on niin lähellä tilani rajaa, että siivet ulottuvat liki rajaa. Voimalan nro 3 sijoituspaikka tulee siirtää vähintään yhtä etäälle tilani rajasta kuin voimala 35:kin on.

Halsualla 31.08.2020

Kaavanlaatijan vastine

Hankkeen kokoa ja voimalasijoittelua on edelleen muutettu ehdotusvaiheen nähtävilläolon (2.7.2020 – 31.8.2020) jälkeen. Honkakankaan voimalamäärä on tippunut 28 voimalasta 16 voimalaan ja Kanniston voimalamäärä 21 voimalasta 20 voimalaan. Voimaloiden kokonaismäärä on siis tippunut edellisen vaiheen 49 voimalasta 36 voimalaan. Hankkeen vaikutukset ovat tämän myötä merkittävästi vähentyneet.

Tehtyjen muutosten myötä Honkakankaan alueella kaikesta rakentamisesta on luovuttu Lestijärven-Halsuantien pohjoispuolella (mukaan lukien voimala 3) ja kaava-alue rajattu tien eteläpuolelle.

2.2 Muistutus 2, yksi yksityishenkilö allekirjoittajana

MUISTUTUS NÄHTÄVILLÄ OLEVAAN KANNISTON JA HONKAKANKAAN TUULIVOIMAPUISTOJEN YLEISKAAVAAN

Halsualla tällähetkellä nähtävillä olevassa tuulikaavassa, ei ole huomioitu lainkaan Eliaksensalmen luolikoita, jotka ovat liittyvät olennaisesti Töppösen luolikoihin. Eliaksensalmen luolikat ovat poikkeuksellinen luontokohde ja geologinen kokonaisuus. Tuulivoimalat pilaavat maisemallisesti äärimmäisen arvokkaan luontokohteen.

Tuulipuiston alueella olevia soidinpaikkoja, metsähanhien pesintäpaikkoja, metsäpeurojen vasomisalueita ei ole huomioitu riittävällä tarkkuudella.

Kaavanlaatijan vastineesta muistutukseeni kohdassa 3.12 on maininta: **"Salainen metsäpeurojen liikkumista kuvaava aineisto on esitetty salaisessa, vain viranomaiskäyttöön tarkoitetuissa liitekartoissa"**, ja se herättää kysymyksiä, että onko tiedottaminen avointa. Mielestäni se ei ole sitä. Ei myöskään kahden pannaotetun peuravaatimen havainnoiminen, kuten kaavoittaja vastineessaan muistutukseeni kertoo, se ei kerro koko totuutta alueen peurakannasta, eikä vasomisalueista. Olen valokuvannut peuroja toistakymmentä vuotta ja useiden satojen peurankuvien joukossa on vain muutama pannaotettu. Kaikki pantahavaintoni olen toimittanut peuratutkijoille.

Myöskään suurpetoja, kuten ei muitakaan luontokappaleita ole huomioitu riittävällä tavalla ja tarkkuudella kuten olen Halsuan kunnalle ja Ympäristökeskukselle lähettämässäni ja 26.1.2020 allekirjoittamassani muistutuksessa Kanniston ja Honkakankaan yleiskaavoihin, olen pyytänyt. (Liite 1). Kaavoittajan vastine peustuu harvoin hajatietoihin ja sekä muutamana päivänä maastossa suoritettuihin tarkkailuihin, eikä se vastaa näinollen todellisuutta.

Halsua voisi olla kuten sloganissa kuntaakin on takavuosina mainostettu: "Ihanan hiljainen Halsua". Halsua voisi olla luontomatkailukohde tulevaisuudessa erityisesti metsäpeurojen ja myös suurpetojen osalta, kun tuulivoimaa ei rakenneta.

Halsualla 27.8.2020

Kaavanlaatijan vastine

Hankkeen kokoa ja voimalasijoittelua on edelleen muutettu ehdotusvaiheen nähtävilläolon (2.7.2020 – 31.8.2020) jälkeen. Honkakankaan voimalamäärä on tippunut 28 voimalasta 16 voimalaan ja Kanniston voimalamäärä 21 voimalasta 20 voimalaan. Voimaloiden kokonaismäärä on siis tippunut edellisen vaiheen 49 voimalasta 36 voimalaan. Hankkeen vaikutukset ovat tämän myötä merkittävästi vähentyneet.

Hankealueella ja sen läheisyydessä on useita rakkakivialueita. Töppösen luolikko on näistä kuitenkin ainut kohde, joka on arvotettu maakunnallisesti arvokkaaksi maisema-alueeksi. Tämän vuoksi se huomioidaan aineistossa eri tavalla kuin muut rakkakivialueet. Silti myös Eliaksenluolikat on huomioitu. Eliaksenluolikoiden alueelle ei kohdistu tuulivoimarakentamista ja kohde on tuotu esiin kaavaselostuksen teksteissä.

Entuudestaan tiedossa olevat ja luontoselvityksissä esiin tulleet luonnon kannalta arvokkaat alueet on huomioitu hankesuunnittelussa ja jätetty rakentamistoimenpiteiden ulkopuolelle.

19.5.2021

Vastine ehdotusvaiheen lausuntoihin ja muistutuksiin

Peurapanta-aineisto on Luonnonvarakeskuksesta saatua aineistoa, eikä sitä ole lupa antaa muuhun kuin viranomaiskäyttöön. Tästä johtuen peuraa koskeva selvitys on salassapidettävä, eikä sitä voida julkaista samalla tapaa kuin muuta kaava-aineistoa.

Luonto ja eläimistö on huomioitu kaavassa riittäväällä tarkkuudella, keskittyen alueen kannalta keskeiseen lajistoon.

19.5.2021

Vastine ehdotusvaiheen lausuntoihin ja muistutuksiin

2.3 Mielipide 3, kaksi yksityishenkilöä allekirjoittajana

laap 26.8.2020
Rai

Halsuan kunta

Kauppisentie 5

69510 HALSUA

Muistutus Honkakankaan tuulivoimapuiston yleiskaavaan

Omistamme alueella sijaitsevan metsäpalstan Ärmätti 74-405-297-3. Erinäisistä syistä johtuen emme ole vuokranneet aluetta suunnitellun tuulivoimapuiston käyttöön. Näin ollen ja muutenkaan ei ole millään tavalla perusteltua linjata tielinjaa tuulivoimalalle nro 104 palstamme poikki jopa kahteen otteeseen ja pirstaloittaa palstaa moneen osaan aiheuttaen siten isoa vahinkoa ja arvon alemmaa metsäpalstalle. Maankäyttö- ja rakennuslain 5.2.1999/132 §:n 39 mukaan yleiskaava ei saa aiheuttaa maanomistajalle ja muulle oikeuden haltijalle kohtuutonta haittaa. Huomautamme, että suunnitelmassa olevalle tuulivoimalalle nro 104 on mahdollista vetää tielinja noin 300 metrin leveydeltä niiden palstojen (74-405-297-1 ja 74-405-297-2) kautta, jotka ovat alueen tuulivoimapuiston käyttöön vuokranneet. Vaadimme, että tielinja korjataan vuokraolosuhteita vastaavaksi ja vedetään vuokrattujen palstojen kautta parhaaksi katsotulla tavalla.

Kaustisella 26.8.2020

Kaavanlaatijan vastine

Hanketta on edelleen muutettu ehdotusvaiheen nähtävilläolon (2.7.2020 – 31.8.2020) jälkeen. Voimalalle 4 johtavaa tietä on muutettu siten, ettei palstalle 74-405-297-3 sijoiteta uusia teitä.

2.4 Mielipide 4, viisi yksityishenkilöä allekirjoittajina

Vastaanottaja:

Halsuan kunta
Kauppisentie 5
69510 Halsua

Asia:

Muistutus Halsuan Honkakankaan alueelle suunniteltujen tuulivoimalapuistojen yleiskaavan ehdotusvaiheesta

Honkakankaan tuulivoimaloiden kokonaiskorkeus voi olla enimmillään jopa 300 metriä ja teho 6-10 MW. Tuulivoimaloiden aiheuttamat terveysriskit kasvavat tuulivoimaloiden koon kasvaessa.

Tuulivoimaloilla on negatiivista vaikutusta luontoon, ihmisten arkielämään ja vapaa-ajan viettoon, kun maisemat muuttuvat erämaisesta alueesta energiatuotantoalueeksi katsottavaksi laitosalueeksi. Eikö hiljaisen ja rauhallisen erämaa-alueen säilyttämisellä tulevillekin sukupolville ole mitään merkitystä?

Meidän allekirjoittaneiden mielestä tuulivoimaa ei tulisi Honkakankaan alueelle rakentaa ollenkaan ja ainakin voimalat numero 27, 72 ja 73 pitäisi poistaa yleiskaavasta, koska ne sijaitsevat lähellä asuinalueitamme.

Kaavanlaatijan vastine

Hankkeen kokoa ja voimalasijoittelua on edelleen muutettu ehdotusvaiheen nähtävilläolon (2.7.2020 – 31.8.2020) jälkeen. Honkakankaan voimalamäärä on tippunut 28 voimalasta 16 voimalaan ja Kanniston voimalamäärä 21 voimalasta 20 voimalaan. Voimaloiden kokonaismäärä on siis tippunut edellisen vaiheen 49 voimalasta 36 voimalaan. Hankkeen vaikutukset ovat tämän myötä merkittävästi vähentyneet.

Tuulivoimaloiden korkeuden kasvu vaikuttaa lähinnä maisemaan. Tuulivoimaloiden terveysvaikutukset liitetään keskusteluissa yleensä voimaloiden aiheuttamaan ääneen ja ennen kaikkea infraääniin.

Tekniikka tuulivoimateollisuudessa on edennyt nopeasti. Voimaloiden tehot ovat kasvaneet ja koko kasvanut, mutta samalla voimaloiden äänitasot ovat keskimäärin laskeneet. Eli voimalan MW-määrä (teho) tai koko ei suoraan vaikuta voimaloiden tuottamaan ääneen. Kaavassa tehdyissä mallinuksissa on tarkasteltu voimaloita kaavan mahdollistamalla maksimikorkeudella. Valitulla korkeudella (300m) varaudutaan tulevaan tekniseen kehitykseen. Tällä hetkellä suurimmat Suomeen rakennettavat voimalat ovat kokonaiskorkeudeltaan maksimissaan noin 250 metriä korkeita.

Hankkeessa on tehty melumallinnukset. Melutasot alittavat 40 dB(A) -raja-arvon kaikkien loma- ja asuinrakennusten pihapiireissä. Myös matalataajuiset äänitasot jäävät kaikissa asuin- ja lomarakennuksissa sisäohjearvojen alapuolelle. Melumallinnukset perustuvat Valtioneuvoston asetukseen tuulivoimaloiden ulkomelutason ohjearvoista (1107/2015) sekä Sosiaali- ja terveysministeriön

19.5.2021

Vastine ehdotusvaiheen lausuntoihin ja muistutuksiin

asumisterveysasetukseen (545/2015) ja niissä annettuihin raja-arvoihin. Näitä annettuja raja-arvoja ei saa ylittää.

Tuulivoimaloiden infraäänestä ja terveysvaikutuksista löytyy lisätietoa kaavaselostuksen luvusta 8.11.3 Valtioneuvoston tutkimus tuulivoimaloiden infraäänestä sekä kaavan liitteen 10 luvusta 3.2 Inframelu ja tuulivoiman terveysvaikutukset.

Hankkeen voimallasijoittelussa ja vaikutustenarvioinnissa on huomioitu hankkeen vaikutukset mm. luontoon, maisemaan, ihmisasutukseen ja alueen virkistyskäyttöön. Vaikutustenarviointi löytyy kaavaselostuksen luvusta 8.

2.5 Mielipide 5, kaksi yksityishenkilöä allekirjoittajana

Kunnanhallitukselle suunnitteilla olevasta tuulivoimapuistosta

Suunnitteilla olevan tuulipuiston haittavaikutuksista ei ole tarpeeksi tietoa noin isoilla tuuliturbiineilla. Infraäänitutkimus on tehty paljon pienemmässä mittakaavassa kuin tämän suunnitelman turbiinit eikä muita mahdollisia ympäristövaikutuksia kuten esimerkiksi mitä aineita käytetään jäänestoon siivissä tai vaihteistoöljyissä ole arvioitu.

Tuulivoimaloiden rakentajasta taikka sähköntuotannon yrittäjästä ei ole varmuutta.

Purkukustannusten maksaja ei ole varmentunut, mutta viimekädessä vastuu siirretään maanomistajille. Näin maanomistajista tehdään riskiryityksen vastuunkantajia.

Takeita tuulivoiman kannattavuudesta ilman ympäristötukia ei ole.

Tässä suunnitelmassa isot turbiinit tulevat liian lähelle pysyvää asutusta.

Halsuan suunnitellusta tuulivoimapuistosta ei tule tehdä päätöstä näillä puutteellisilla tiedoilla.

Kaavanlaatijan vastine

Hankkeen kokoa ja voimalasijoittelua on edelleen muutettu ehdotusvaiheen nähtävilläolon (2.7.2020 – 31.8.2020) jälkeen. Honkakankaan voimalamäärä on tippunut 28 voimalasta 16 voimalaan ja Kanniston voimalamäärä 21 voimalasta 20 voimalaan. Voimaloiden kokonaismäärä on siis tippunut edellisen vaiheen 49 voimalasta 36 voimalaan. Hankkeen vaikutukset ovat tämän myötä merkittävästi vähentyneet.

Hankkeen kaavoitettavassa voimalakoossa (300m maksimikoreus) varaudutaan voimaloiden nopeaan tekniseen kehitykseen ja koon kasvuun. Tekniikka tuulivoimateollisuudessa on edennyt nopeasti. Voimaloiden tehot ovat kasvaneet ja koko kasvanut, mutta samalla voimaloiden äänitasot ovat keskimäärin

19.5.2021

Vastine ehdotusvaiheen lausuntoihin ja muistutuksiin

laskeneet. Eli voimalan MW-määrä (teho) tai koko ei ole suoraan vaikuta voimaloiden tuottamaan ääneen.

Tuulivoimaloiden terveysvaikutukset liitetään keskusteluissa yleensä voimaloiden aiheuttamaan ääneen ja ennen kaikkea infraääniin.

Hankkeessa on tehty melumallinnukset. Melutasot alittavat 40 dB(A) -raja-arvon kaikkien loma- ja asuinrakennusten pihapiireissä. Myös matalataajuiset äänitasot jäävät kaikissa asuin- ja lomarakennuksissa sisäohjearvojen alapuolelle. Melumallinnukset perustuvat Valtioneuvoston asetukseen tuulivoimaloiden ulkomelutason ohjearvoista (1107/2015) sekä Sosiaali- ja terveysministeriön asumisterveysasetukseen (545/2015) ja niissä annettuihin raja-arvoihin. Näitä annettuja raja-arvoja ei saa ylittää.

Mikäli valittava voimala on toteutusvaiheessa muu kuin nyt kaavoituksen yhteydessä tutkittu, täytyy valitulla voimalalla tehdä uudet melumallinnukset ja osoittaa ettei melusta annettuja säädöksiä ja ohjearvoja ylitetä valitulla voimalalla.

Tuulivoimaloiden infraäänestä ja terveysvaikutuksista löytyy lisätietoa kaavaselostuksen luvusta 8.11.3 Valtioneuvoston tutkimus tuulivoimaloiden infraäänestä sekä kaavan liitteen 10 luvusta 3.2 Inframelu ja tuulivoiman terveysvaikutukset.

Kemikaalivuodoista aiheutuvia riskejä on arvioitu kaavaselostuksen luvussa 8.17.5.

Vaikka hankkeen takana onkin yksittäinen tuulivoimaa kehittävä yhtiö, ei varsinaisessa kaavaprosessissa oteta kantaa alueen tuulivoimalat toteuttavaan tahtoon eikä kaavassa myöskään voida määrätä toteuttavasta tahosta. Kaavateknisesti hankkeen voi siis toteuttaa mikä tahansa tuulivoimayhtiö. Päätökset siitä, kuka hankkeen toteuttaa, tehdään / on tehty muiden sopimusten yhteydessä.

Hanketta kehittävä OX2 kehittää, rakentaa, rahoittaa ja operoi uusiutuvan energian hankkeita. OX2 on rakentanut merkittävän osan Pohjoismaissa maalla sijaitsevista suurista tuulipuistoista. OX2 toteuttaa hankkeen ja jää sen jälkeen huolehtimaan tuulivoimapuiston operoinnista sen omistajan puolesta. Tehdyt maanvuokrasopimukset turvaavat mm. maanomistajien oikeuksia myös puiston omistajuuden siirryttyä uudelle omistajalle.

Tuulivoimayhtiö vastaa voimaloiden purkamisesta toiminnan loputtua. Tuulivoimayhtiö asettaa purkamista varten myös vakuuden. Hanketoimija on sopinut vakuuksista Halsuan kunnan kanssa.

Hanke toteutetaan lähtökohtaisesti markkinaehtoisesti ilman yhteiskunnan tukia. Tämänhetkiset valtion tukijärjestelmät ovat kaikki täynnä jo aiemmista hankkeista eikä uusia tukijärjestelmiä ole tällä hetkellä tiedossa. Tuulivoimalan yleinen tekninen kehitys (tehokkaampia voimaloita yhä halvemmalla) on mahdollistanut hankkeiden kehittämisen markkinaehtoisesti ilman tukia.

19.5.2021

Vastine ehdotusvaiheen lausuntoihin ja muistutuksiin

Hanketoimijan ei ole kannattavaa suunnitella hanketta, joka ei toteutuessaan olisi kannattava. Alueen tuulisuutta selvitetään tarkoin tuulimittauksin, jotta saadaan laskennallinen tuotto-odotus voimaloille, jonka perusteella taas investointipäätös voidaan tehdä, kun hankkeen luvitus on valmis.

Etäisyys asutukseen on riittävä. Asia on osoitettu melumallinnuksin ja rakennuslupavaiheessa varmistetaan tarvittaessa uusilla mallinnoilla rakentamisen yleiskaavan mukaisuus.

2.6 Mielipide 6, Suomen luonnonsuojeluliiton Pohjanmaan piiri ry



Suomen luonnonsuojeluliiton
Pohjanmaan piiri ry
Valtionkatu 1
60100 SEINÄJOKI
p. 0409346320
pohjanmaa@sl.fi

31.8.2020
LAUSUNTO

Halsuan kunta
Kauppisentie 5
68510 HALSUA

ASIA: Halsuan tuulivoimapuiston yleiskaavaehdotus

LAUSUNTO:

Taustaa

Keski-Pohjanmaalla on meneillään useita tuulivoimahankkeita. Toholammille ja Lestijärvelle on kaavailtu jo aikaisemmin tuulivoimapuistoja sekä vireillä on muita pienempiä hankkeita mm. Perhossa, jotka kaikki toteutuessaan muodostaisivat Keski-Pohjanmaalle erittäin merkittävän ja laajan tuulivoima-alueen. Etelä-Pohjanmaan ELY-keskuksen alueella on meneillään kymmeniä tuulivoimahankkeita, joiden yhteisvaikutuksia ei huomioida riittäväällä tavalla kaavaprosessissa. Samanlainen ongelma on nyt myös alueellisesti Halsuan ja Lestijärven alueella, jossa suunnitteilla on hyvin pienelle alueelle eri hankkeilla lähes 200 voimalaa!

Tuulivoimapuistoja rakennettaisiin lähinnä erämaisimmille ja luonnon kannalta rauhallisimmille alueille. Hankealue Lestijärven ja Halsuan välillä sivuaa valtion maita, **hankealue sivuaa monia suojelualueita ja hankealueen sisälle jää mm. maakuntakaavaan merkittäviä luonnon ja maisema-alueita.** Laaja metsäalue pirstoutuu, ja yhtenäiset ja vähäisellä häiriöllä olevat alueet häviävät. Hankealueella on virkistyskäyttöä, vapaa-ajanasutusta ja häiriintyvällä lähialueella on kyläalueita ja asutusta sekä elinkeinotoimintaa. Puisto tulisi näkymään laajasti ympäröivällä alueella ja siten häiritsevän asutusta ja vapaa-ajanasutusta. Lähimpiin asuttuihin alueisiin on vain 2 km.

Hankkeen pääasiallinen tavoite lienee pienen intressiryhmän taloudellinen voitto pirstomalla alueen luonto ja jättämällä alueen asukkaille kaikki voimataloudesta syntyvät haitat.

Suunnitellut 33-54 voimalaa voimajohtoineen ja tieverkostoineen muodostavat sellaisen muuttuneet ympäristön, että sitä voidaan kutsua täysin energiateollisuuden voimalaitosalueeksi, ei suinkaan tuulivoimapuistoksi. Siten tällaisten massiivisten voimalaitosalueiden tulisi olla myös ympäristölupavelvollisia, eikä pelkän kunnallisen kaavoituksen ja rakennusluvan varassa olevia hankkeita. Hanketoimijan ja viranomaisen on tarkkaan mietittävä mm. tarve vesilain mukaiselle luvalla hankkeen toteutusta suunniteltaessa.

Sähkönsiirtoreitti tulisi haittaamaan jo olemassa olevia Natura-alueita. Voimala-alueella tapahtuva tierakentaminen, liikennöinti ja rakentaminen ovat pitkäaikaisia ja jatkuvia toimia.

19.5.2021

Vastine ehdotusvaiheen lausuntoihin ja muistutuksiin

Voimaloiden huolto on käytännössä jatkuvaa työtä, joka häiritsee alueen luontoa. Rakennushanke itsessään on pitkäkestoinen, joka vaatii raskaita toimenpiteitä alueelle ja tällöin alueen eläinlajisto, etenkin herkimät lajit välttävät alueita.

Häiriötekijät

Hanke ulottuu useiden natura-alueiden läheisyyteen, pohjavesialueen tuntumaan, sekä olemassa olevien suojelualueiden välittömään läheisyyteen. Tuulivoimalat sijoittautuvat siten laajalle alueelle, että niiden varjostus- ja näkymäalueet ovat laajat, ja ilmansuuntien mukaan voimalat ovat asutukseen nähden tuulen yläpuolella, jolloin kaikki äänimaailma kuuluu herkimmin asutukseen. Lisäksi välke- ja varjovaikutukset ovat suurimmillaan juuri aamu- ja iltauringossa olevilla voimaloilla, joiden sijainnista erittäin moni heijastaa haittavaikutuksensa asutuksen suuntaan. Tuulivoimaloiden välkemallinnukset ovat teoreettisia ja ovat tehty ainoastaan tilanteisiin, kun aurinko on voimalan takana. Todellisuudessa tuulivoimaloiden siivet aiheuttavat näkökentässä välkettä pelkästään pyöriessä valoisaa taustataivasta vasten, tämä korostuu etenkin ilt- ja aamuauringossa, jolloin voimalaan ei osu auringonpaistetta mutta taustan horisontti on valaistu. Tällainen pyörivästä liikkeestä aiheutuva häiriö on hyvin voimakasta eikä sitä nykyisin huomioida hankkeiden suunnittelussa millään tavoin.

Voimaloiden siipien pyöriessä lentoestevalot muodostavat voimakkaan häiriötekijän. Pimeällä punaiset vilkkuvat valot sykkivät tai välkkyvät myös siipien ohittaessa valon. Samalla punainen valonkajo heijastuu siipiin, jolloin sen näkyvyysalue laajenee. Samalla tavoin käyttäytyy valkoinen lentoestevalo.

Hankealueelle suunniteltavia 6-10 MW voimaloita ei ole rakennettu vielä juurikaan voimalakohteille, vaan käytössä on pääasiassa pienempiä 3-4 MW voimaloita. Näiden suurempien voimaloiden napakorkeus ja siten näkyvyys on huomattavasti suurempaa kuin pienemmillä voimaloilla.

Nykyisin tehtävät melumallinnukset ovat vain teoreettisia ja niiden perustuessa valmistajan ilmoittamiin meluarvoihin jotka syntyvät standardioloissa, ei ole minkäänlaista todellisuutta käytännön tilanteisiin. Käytettävä mallinnuksen melutaso tulisi olla voimalan suurin syntyvä melutaso epäsuotuisissa sääoloissa ja sen tulisi huomioida inversio-olosuhteet, joita esiintyy jopa kolmannes voimaloiden pyörimisajasta. Pahimmillaan inversiota esiintyy mm. sykyisin ja talvisin yöllä sekä kesäaikana myöhään iltaisin. Inversio-oloissa syntyvä melu kulkeutuu kauas ja on kaikkein häiritsevintä ja kauaskantoisinta ääntä.

Tuulivoimaloiden osalta tulisi saada mittaustuloksia myös infraäänistä, joista on viime aikoina puhuttu hyvin paljon. Se, että kokonaisia perheitä on jättänyt kotinsa epämääräisten oireiden takia, ei voi olla keksittyä ja näihin tekijöihin on suhtauduttava todella vakavasti kaikissa suunniteltavissa tuulivoimahankkeissa. Tälläkin hankealueella pääasiallinen tuulen suunta huomioiden mm. Kanalan kylä ja Kannisto ovat todella hankalassa paikassa haittojen suhteen. Huomioitavaa on, että nämä matalataajuidet äänet ja infraäänit saattavat kantautua kilometrien päähän, ollen haitallisimmillaan juuri 2-4 km päässä voimaloista.

Havainnekuvien mukaan hankkeiden yhteisvaikutukset näkyisivät voimakkaasti mm. Lestijärvellä, jossa näkyy runsaasti Lestijärven ympärillä olevia voimaloita, sekä myös Halsuan voimaloita. Tallainen voimalakeskittymä vie koko Lestijärven virkistysarvon ja alentaa voimakkaasti myös tonttien arvoa.

Kaavoitus

Yksityisoikeudellisesti ajateltuna tuulivoimahanke ja sitä seuraava kaavoitusprosessi tulevat estämään laajojen ihmisjoukkojen omistamien tilojen vapaan käytön, koska myöhemmin osayleiskaavan vahvistuessa tuulivoima-alueelle voidaan asettaa mm. rakentamiskielto. Se heikentää maanomistajan oikeusturvaa merkittävästi ja siten alentaa mm. maan arvoa ja estää kansalaisten käyttämästä omistamiaan maita mm. rakentamiseen. Halsuan tuulivoima-alueella on jo nykyisin kymmeniä vapaa-ajanasuntoja. Jatkossa uusia asumuksia alueelle ei enää saisi rakentaa.

19.5.2021

Vastine ehdotusvaiheen lausuntoihin ja muistutuksiin

Hankealueen sisälle jää monia vapaa-ajanasuntoja joissa tulee olla jatkossakin mahdollisuus häiriöttömään vapaa-ajanviettoon.

Voimala-alueen itäpuolella on huomattavan paljon retkeilyreittejä ja muuta polkuverkostoksi katsottavia reittejä ja rakenteita, joihin tulisi kohdentumaan jonkinlainen häiriö voimaloista.

Hankkeen toteuttamiseksi tarvittavat maa-ainemäärät ovat valtavat, joiden hankinnasta ei ole esitetty selvityksiä. Alueella tuskin on olemassa jo nyt sellaisia maa-ainesten ottoipaikkoja, josta tarvittava määrä aineksia saataisiin, etenkin kalliokiviainesta ei alueella ole saatavana kovinkaan runsaasti. Maa-ainesten hankinta tulee huomioida tässä selvityksessä sekä kaavoituksessa.

Lajit ja luontokohteet

Alueelle jää maakotkien asuttuja reviereitä ja pesiä, jotka tulee huomioida hankkeen edetessä. Samoin on huomioitava, että alueeseen kuuluu merkittäviä metsäpeurojen elinalueita sekä etenkin vasomisaalueita. Juurikin nämä pienet suoalueet ja louhikkoiset karut metsäalueet muodostavat metsäpeuralle mitä parhaimman lisääntymis- ja elinalueen, joka on melko häiriötöntä aluetta. Alueen suunniteltujen tuulivoimahankkeiden kokonaisuus merkitsee sitä, että niillä tulee vääjäämättä olemaan vaikutusta uhanalaisen metsäpeuran elinalueisiin ja menestymiseen. Suojellut louhikkoalueet, Penninkijoen läheisyys ja yksityiset luonnonsuojelualueet lisäävät alueen merkitystä luonnon kannalta, jota ei saa pirstoa ja häiritä taloudellisten etujen ajamiseksi rakentamalla tuulivoimaa.

Hankealueella ja sen läheisyydessä sijaitsee useita arvokkaaksi tulkittuja rakkakivikoita, jotka on selvitetty Suomen ympäristö 2/2018 julkaisussa. Onko nämä alueet huomioidu kaavoituksessa riittävällä tarkkuudella?

Vaihtoehtoista

Rakennettavia voimaloita esitetään tehtäväksi joko 0, 33 tai 54 kpl hankevaihtoehdosta riippuen. Koko aikana suurimmat muutokset hankkeen suunnittelussa on olleet voimalamäärien alentaminen ja minimaalinen liikuttelu rakennuspaikan suhteen alkuperäisestä alkuasetelmasta. Kanniston alueella olevat laajat yksityiset luonnonsuojelualueet ovat suurin tekijä, jotka ovat saaneet muutaman voimalan rakennuspaikan poistumaan alueelta.

Toteutusvaihtoehto 2, 54 voimalaa on totaalisen ylimitoitettu ja tuhoisa alueen luonnolle ja sen virkistyskäytölle. Vaihtoehto 1, 33 voimalaa on verrattain parempi vaihtoehto, mutta pirstaloi alueen luontoa silti merkittäväällä tavalla. Tarkasteltaessa yhteisvaikutuksia muiden hankkeiden kanssa, esimerkiksi metsäpeuran liikkuminen Lappajärveltä Lestijärven pohjoispuolelle edellyttää peurojen vaeltamisen tuulivoima-alueiden läpi pyrittäessä lounas-koillinen - suunnasta miten tahansa vaelluksen suunnassa liikuttaessa. Massiivinen rakentaminen tulee todennäköisesti häiritsemään metsäpeurojen liikehdintää alueella.

Vaihtoehtoista 0, eli 0 kpl on ainoa vaihtoehto joka jättää alueelle sen vaatiman luonnonrauhan ja luonnontilan ennalleen.

Hannu Saari
puheenjohtaja

Teemu Tuovinen
aluesihteer

Kaavanlaatijan vastine

Hankkeen kokoa ja voimalasijoittelua on edelleen muutettu ehdotusvaiheen nähtävilläolon (2.7.2020 – 31.8.2020) jälkeen. Honkakankaan voimalamäärä on tippunut 28 voimalasta 16 voimalaan ja Kanniston voimalamäärä 21 voimalasta 20 voimalaan. Voimaloiden kokonaismäärä on siis tippunut edellisen vaiheen 49 voimalasta 36 voimalaan. Hankkeen vaikutukset ovat tämän myötä merkittävästi vähentyneet.

Alueen eri hankkeiden yhteisvaikutukset on arvioitu myös luonnon osalta kaavaselostuksen luvussa 8.19.

19.5.2021

Vastine ehdotusvaiheen lausuntoihin ja muistutuksiin

Hanke sijoittuu maakuntakaavassa osoitetuille tv-alueille eli alue on jo maakuntakaavassa osoitettu tuulivoimakäyttöön.

Hankealueelle ei sijoitu maakuntakaavaan osoitettuja maisema-alueita. Töpösenluolikot on rajattu Kanniston kaava-alueen ja rakentamistoimenpiteiden ulkopuolelle. Lähialueen olemassaolevat ja suunnitellut luonnonsuojelualueet sekä maakuntakaavaan merkityt luonnon monimuotoisuuden kannalta erityksen tärkeät alueet on otettu suunnittelussa huomioon ja voimat on sijoitettu riittävän etäälle näistä suoluontokohteista.

Hankealueella ei ole yhtään vapaa-ajanasuntoa tai vakituista asuntoa. Ympäristönsuojeluun ja loma-asutukseen on varmistettu riittävä etäisyys melumallinnuksin. Hanke estää uuden asuinrakentamisen tuulipuiston 40 dB -melualueella.

Hankkeen merkittävä pieneneminen kaavaprosessin aikana on vähentänyt hankkeesta aiheutuvia maisemavaikutuksia mainittavasti.

Hanke tuottaa taloudellista hyötyä niin kunnalle verotuloina, kuin alueen maanomistajille vuokratuloina ja alueen yrityksille uusina toimeksiantoina.

Tuulivoimalalta ei edellytetä ympäristönsuojelulain 27 §:n mukaisen laitoslutetelun perusteella ympäristölupaa. Sen sijaan tuulivoimalalta voidaan kuitenkin edellyttää ympäristölupaa, mikäli toiminnasta saattaa aiheutua naapurussuhdelaita tarkoittavaa kohtuutonta rasisusta melu- tai välkevaikutuksista johtuen lähialueen asukkaalle. Tuulivoimaloiden sijainti määritetään maankäyttö- ja rakennuslain mukaisilla menettelyillä (kaava, suunnittelutarveratkaisu, rakennuslupa) siten, että muun muassa tuulivoimameluasetuksen ohjearvot eivät ylitä ennakkoon tehdyn laskennallisen melumallinnuksen mukaan melulle altistuvalla alueella. Jos asetuksen ohjearvot eivät mallinnuksessa ylitä, ei ympäristölupa lähtökohtaisesti ole tarpeen. Sama periaate koskee välkevaikutuksia. Kunnan ympäristöviranomaisen päättää viime kädessä, edellytetäänkö hankkeelta ympäristölupaa vai ei. Asiasta ei päätetä yleiskaavassa.

Hanke ei edellytä uusia maanpäällisiä voimajohtoja. Halsuan tuulivoimapuistohanke on suunniteltu liitettävän Lestijärvi-Alajärvi 400 kV voimajohtoon.

Hankkeen rakentaminen on väliaikainen (arviolta pari vuotta kestävä) toimenpide ja häiriövaikutus poistuu rakentamistoimenpiteiden lakattua. Suurikokoisempi nisäkäslajisto voi välttää aluetta rakentamistoimenpiteiden aikana, mutta eläimet palaavat rakentamistöiden lakattua. Huollosta aiheutuva liikenne ei ole alueen muu nykyinen tiestö ja liikkuminen huomioiden mainittava häiriötekijä alueen eläimistöille.

Hankkeessa on tehty melumallinnukset. Melutasot alittavat 40 dB(A) -rajaarvon kaikkien loma- ja asuinrakennusten pihapiireissä. Myös matalataajuiset äänitasot jäävät kaikissa asuin- ja lomarakennuksissa sisäohjearvojen alapuolelle. Melumallinnukset perustuvat Valtioneuvoston asetukseen tuulivoimaloiden ulkomelutason ohjearvoista (1107/2015) sekä Sosiaali- ja terveysministeriön asumisterveysasetukseen (545/2015) ja niissä annettuihin raja-arvoihin. Näitä

19.5.2021

Vastine ehdotusvaiheen lausuntoihin ja muistutuksiin

annettuja raja-arvoja ei saa ylittää. Myös välkemallinnus on tehty ja huolehdittu siitä, ettei voimalasijoittelu aiheuta asutukselle merkittäviä varjovälkehaittoja.

Tuulivoimaloiden infraäänestä ja terveysvaikutuksista löytyy lisätietoa kaava-selostuksen luvusta 8.11.3 Valtioneuvoston tutkimus tuulivoimaloiden infraäänestä sekä kaavan liitteen 10 luvusta 3.2 Inframelu ja tuulivoiman terveysvaikutukset.

Tuulivoimahanke ei alenna alueen metsätalousalueiden maanarvoa. Tehdyissä ruotsalaistutkimuksissa ei ole saatu näyttöä myöskään tuulivoimahankkeiden vaikutuksista asuinkiinteistöjen arvoihin alueellisesti.

Suomenselän aluetta voidaan laajemmin tarkasteltuna pitää ns. erämaisena ja harvaan asuttuna, alueen metsät ovat vahvasti talousmetsäkäytössä ja metsätiestä on runsaasti. Asutuksen puuttuminen tekee alueesta jossain määrin erämaisena, mutta ihmistoiminta alueella on nähtävissä nykyisellään myös vahvasti ja häiriöttömään erämaahan mielletävä lajiston on tähän toimintaan tottunut. Alueelta on huomioitu hankesuunnittelussa laajemmin metsien kitu- ja joutomaiden elinympäristöjä (uhkurakkakivikot) sekä virtavesien lähiympäristöjä, kuin on kaavakartalla luontokohteiksi esitetty. Metsäiset luontoarvot on siten pyritty turvaamaan hankkeen osalta paremmin, kuin alueella harjoitettu metsätalous on niitä aiemmin turvannut.

Hankkeen maa-ainestenotto kilpailutetaan hankkeen rakennusvaiheessa. Maa-aineksia tarjoavat yritykset huolehtivat luvituksen maa-ainestenottoalueilleen.

Hankkeessa on tehty erilliset selvitykset ja vaikutustenarvioinnit niin maakotkan kuin peuran osalta ja molempien lajien osalta hankkeen aiempien vaikutusarviointien perusteella hanketta on pienennetty ja muokattu runsaasti. Hankemuutoksin on varmistettu, etteivät vaikutukset ko. lajeille ole merkittäviä ja hanke on toteutuskelpoinen.

3 JATKOTOIMET

Kaavanlaatija on tehnyt kaava-asiakirjoihin vastineiden mukaiset korjaukset ja esittää yleiskaavaehdotuksen asettamista uudelleen nähtäville.