

Kaustinen 2018

**Valejärven asemakaavan arkeologinen  
inventointi**



Hans-Peter Schulz 6.9.2018



**KESKI-POHJANMAAN ARKEOLOGIA***PALVELU*



## Tiivistelmä

Keski-Pohjanmaan Arkeologiapalvelu suoritti arkeologista inventointia Kaustisen Valejärven asemakaavan suunnittelualueella. Maastotyön teki FM/MA Hans-Peter Schulz 14.7.2018 0,6 henkilötyöpäivän aikana.

Alueen pintamaakerrokset ovat suurimaksi osaksi kuorittuja ja voimakkaasti muokattuja. Maaperän perusteella alue ei ole ollut otollista esihistoriallisille tai historialliselle asutukselle. Uusia arkeologisia kohteita ei löytynyt.

## Sisällysluettelo

	s.
1. Perustiedot.....	3
2. Inventoinnin lähtökohdat, esiselvitykset ja menetelmät.....	4
3. Geologia ja maisema.....	5
4. Alueen aiempi maankäyttö.....	8
5. Tulokset.....	9
9. Aineistoluettelo.....	9



## 1. Perustiedot

**Inventointialue:** Valejärven teollisuusalueen asemakaava-alue

**Tilaaajat:** Kaustisen kunta ja Ramboll Finland Oy

**Inventoinnin laji:** osainventointi

**Kenttätyöaika:** 14.7.2018 yht. 0,6 henkilötyöpäivää

**Karttanumerot:** TM35-lehtijako, Q4113L  
vanha yleislehtijako, 2323 08

**Korkeus:** 82 – 87 m mpy

**Koordinaattijärjestelmä:** ETRS-TM35 FIN -tasokoordinaatisto

**Kopio raportista:** Museoviraston arkisto (digitaalinen ja paperikopio)

### Lähialueen aiemmat tutkimukset:

Kangas:

Mikko Ahvenlampi inventointi 1971

Markku Torvinen inventointi 1983

Mirja Miettinen tarkastus 1991

Päivi Kankkunen koekaivaus 1992, 1997 ja 1998

Taisto Karjalainen valvonta 1995

Petri Halinen kaivaus 1996

Pentti Risla tarkastus 2004

Koivuräme

Markku Torvinen inventointi 1983

### Lähialueen aiemmat löydöt:

Kangas

KM 22082

KM 26265

KM 27505:1-7

KM 29906

KM 29126, 29127

KM 29252

KM 29693

KM 29906:1-2069

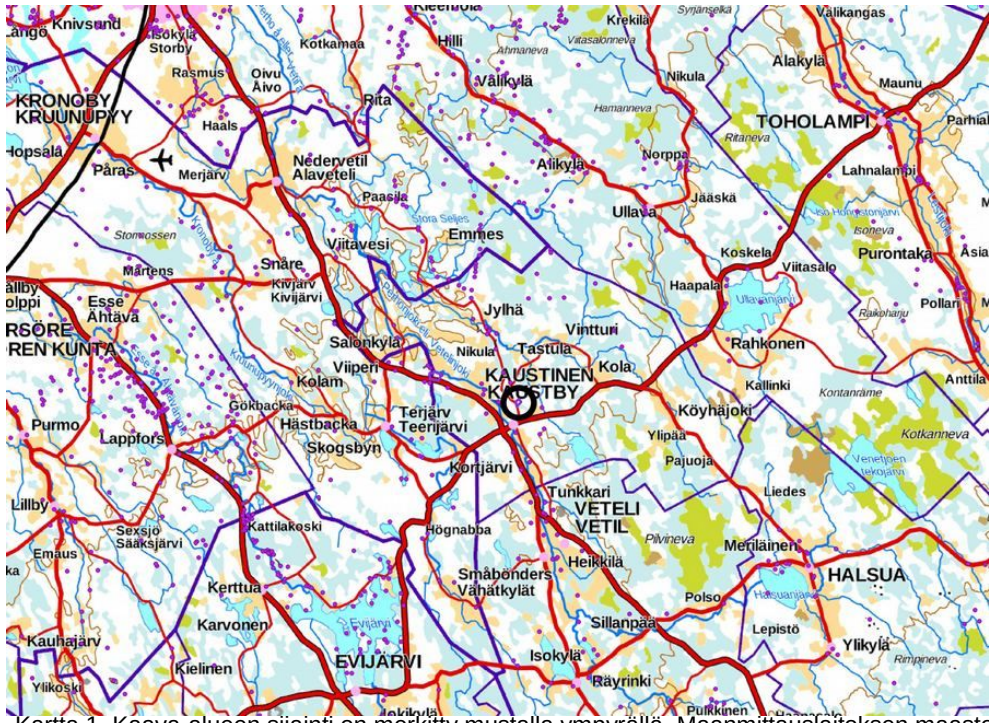
KM 30374:1-130

KM 30972:1-85

KM 38176

Koivuräme

KM 22094:1-2



Kartta 1. Kaava-alueen sijainti on merkitty mustalla ympyrällä. Maanmittauslaitoksen maasto-karttarasteri 1:500 000, 7/2018.

## 2. Inventoinnin lähtökohdat esiselvitykset ja menetelmät

Valejärven asemakaava-alue sijaitsee Kaustisen keskustasta 2,1 – 2,6 km koilliseen Jylhään johtavan paikallisten 17947 koillispuolella. Sen alueelta ei tunneta aiempaa historiallista asutusta. Perhonojen pohjoispuolella, kohdealueesta n. 1,1 – 1,7 km länteen sijaitsee laaja kivikautinen asuinpaikka Kaustisen Kangas (mj-tunnus 36010002) ja 1 km itään kivikautinen asuinpaikka Koivuräme (mj-tunnus 236010030), jonka laajuutta ei ole tarkemmin selvitetty. Kohteiden tutkimushistoria ja löydöt on esitetty kappaleessa 1 perustiedot. Maankäyttötilanteen vuoksi esiselvitys rajautui vanhojen karttojen tarkasteluun sekä geologisen selvitykseen. Lähialueita esittäviä isonjaon karttoja ei ole säilynyt (ks. aineistoluettelo: Kansallisarkisto, lista Kaustisen isonjaon karttakansioista).

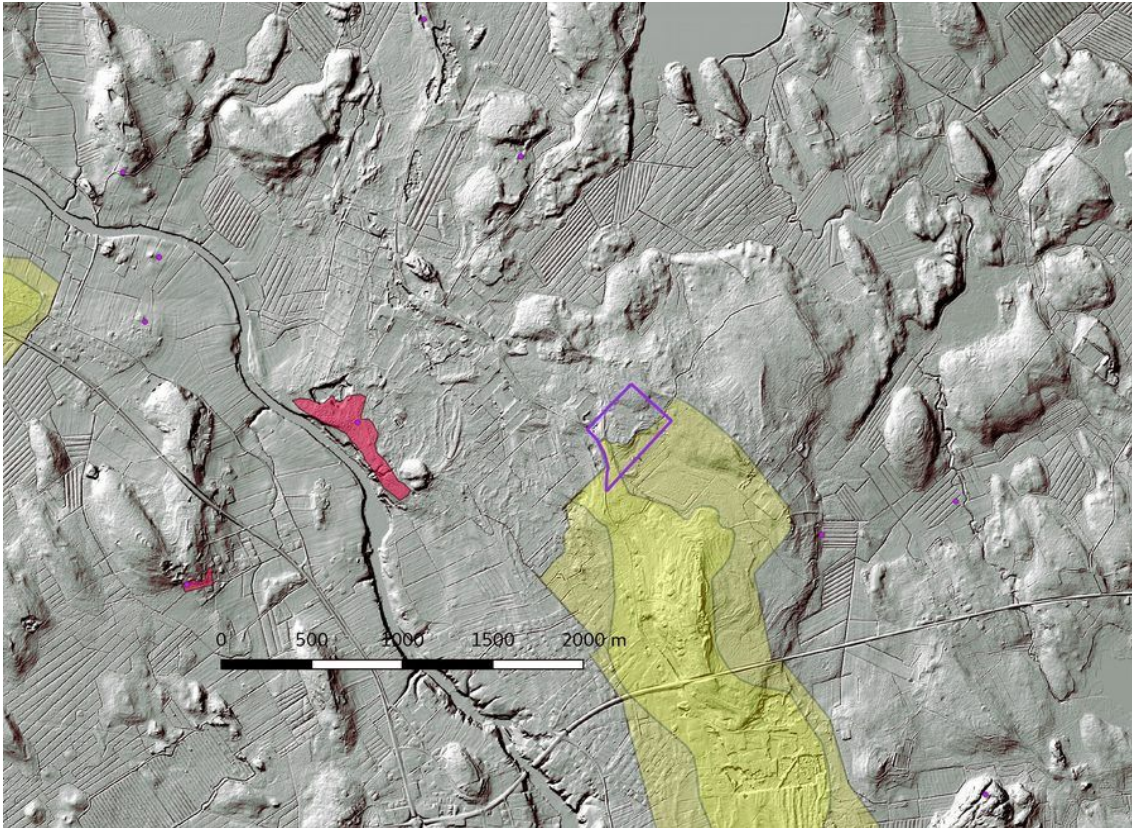


Kartta 2. Kaava-alueen (rajattu violetilla viivalla) lähiympäristö. Tunnetut muinaisjäännöskohteet punaisena pisteinä, aluerajaukset vaaleanpunaisena.



Maastonventointimenetelmänä oli pääosin pintahavainnointi ja valokuvaus. Alueen kaakkoisnurkassa oli säilynyt pieni alue koskemattomaa maaperää, jota tarkastettiin lisäksi myös muutamien koepistoin. Työssä käytettiin EGNOS-yhteensopivaa paikanninta Garmin GPSmap 62s, Huawei T 10 tabletti-tietokonetta, QGis 2.18 -ohjelmaa paikkatietohallintaan ja GrassGis 7.2 -ohjelmaa terrain-analyysiin.

### 3. Geologia ja maisema



Kartta 3. Lidar-aineistoon perustuva korkokuva 2 m DEM. Harjut keltaisena. Maanmittauslaitoksen laserkeilausaineisto 1:20 000, 7/2018.

Kaavan suunnittelualue sijaitsee harjujakson luoteispäässä. Kyseessä on pinnaltaan huuhtoutunut ydinharju, jossa on karkeampaa ainesta. Harjun luoteispää on kuorittu ja tasoitettu. Lähiympäristössä on joitakin kallio-  
kohoamia ja soraharjanteita. Matalammat alueet ovat soistuneita.

Alueen lähiympäristö ei ole ollut otollista esihistorialliselle tai historialliselle asutukselle. Laserkeilausaineistosta ei havaittu kuoppamaisia rakenteita maa-ainesotopaikkoja lukuun ottamatta.



Kartta 4, ortokuva. Maanmittauslaitoksen ortokuvat 7/2018, >wms-server <http://tiles.kartat.kapsi.fi/ortokuva?>

Ortokuva alueesta on jo useita vuosia vanha. Nykytilanne esitetään valokuvissa 1-5.



Kuva 1. Kaava-alueen länsiosa teollisuushallin länsipuolella.



Kuva 2. Maa-alue teollisuushallin pohjoispuolella, kuvattu lounaaseen.



Kuva 3. Pohjoisosassa on taimikkoa, maaperä on kevyesti äestettyä.



Kuva 4. Itäreunalla on eri-ikäistä talousmetsää, alue on soistunut ja osittain maa-aineksella täytetty.



Kuva 5. Kapealla kaistaleella alueen kaakkoisnurkassa on säilynyt alkuperäistä maanpintaa. Koepistoista esiintyi normaali podsolimaannos.

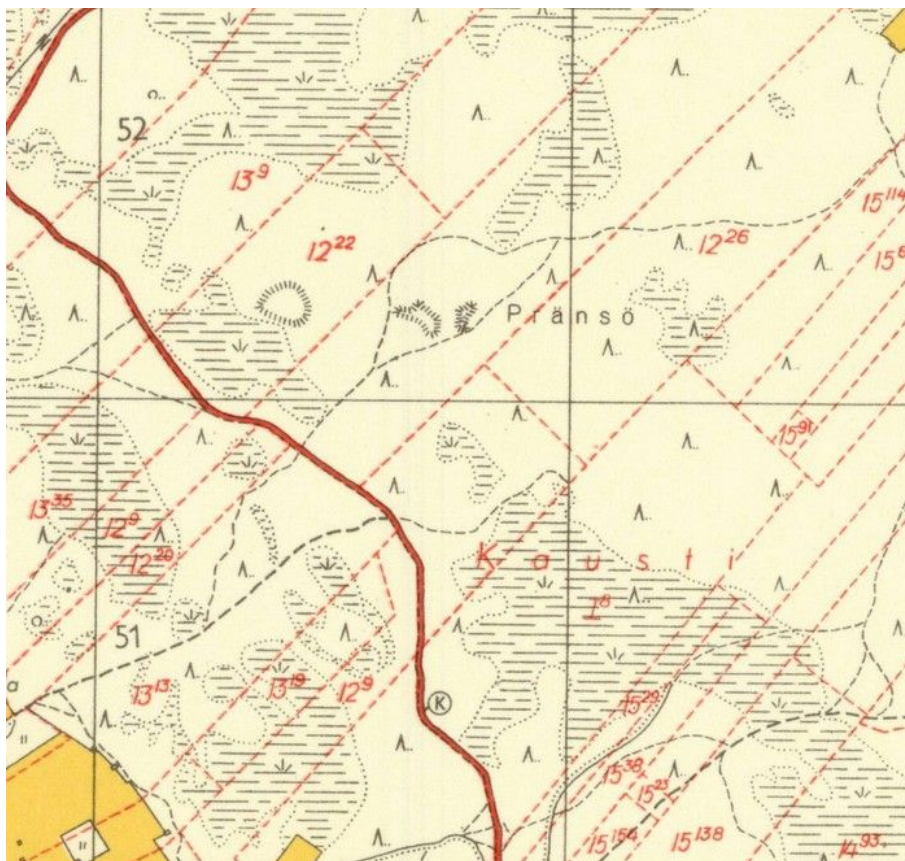


#### 4. Alueen aiempi maankäyttö

Vanhojen karttojen perusteella alueella ei ole ollut asutukseen tai maanviljelyyn liittyvää toimintaa.



Kartta 5. Ote vuoden 1849 pitäjänkartasta. Kaava-alue on kartan keskiosassa.



Kartta 6. Ote vuoden 1952 topografisesta kartasta. Kaava-alue on kartan keskellä.





## 5. Tulokset

Alue on suurimaksi osaksi kuorittua ja muokattua. Maaperän perusteella se ei ole ollut otollista esihistorialliselle tai historialliselle asutukselle. Myöskään vanhojen karttojen tai kirjallisuustietojen avulla ei löytynyt viitteitä alueen asutuksesta tai vanhemmista elinkeinoista. Uusia arkeologisia kohteita ei löytynyt.

Lestijärvellä, 6.9.2018

*Hans - Peter Schulz*

Hans-Peter Schulz

## 6. Aineistoluettelo

### Arkistoaineisto:

Kansallisarkisto: Kaustinen, säilyneet ison jaon kartat:

- E6:5/1 Kausti; Karta öfver Huntus hemmans N:o 17 åker och äng med beskrifning( 1736-1736 ) Wikar
- E8:1/1-32 Kausti; Kausti, Metsä kylä och Köyhäjoki, karta öfver en del af åker äng med beskrifning ( 1755-1755 ) Florin
- E6:10/1 Metsäkylä; N:o 7 Teirikangas, karta öfver åker och äng med beskrifning ( 1740-1740 ) Wikar

### Kirjallisuus:

Junnila, Heikki, Perhonjokilaakson historia. Kokkola 1987.  
Kaarlelan pitäjän historia I. Turku 1969.  
Kaarlelan pitäjän historia II. Tammisaari 1980.

### Digitaalinen aineisto:

Geologian tutkimuskeskus,  
<http://gtkdata.gtk.fi/Maankamara/index.html>  
Jyväskylän yliopiston julkaisuarkisto, <http://www.vanhakartta.fi/>  
Maanmittauslaitos, avoimien aineistojen tiedostopalvelu,  
<https://tiedostopalvelu.maanmittauslaitos.fi/tp/kartta>  
Maanmittauslaitos,  
<http://vanhatpainetutkartat.maanmittauslaitos.fi/>  
Museovirasto: Kulttuuriympäristön palveluikkuna:  
Arkeologiset kohteet [https://www.kyppi.fi/palveluikkuna/mjreki/read/asp/r\\_default.aspx](https://www.kyppi.fi/palveluikkuna/mjreki/read/asp/r_default.aspx)  
Kulttuuriympäristön tutkimusraportit [https://www.kyppi.fi/palveluikkuna/raportti/read/asp/r\\_default.aspx](https://www.kyppi.fi/palveluikkuna/raportti/read/asp/r_default.aspx)  
Kapsi ry, >wms-server <http://tiles.kartat.kapsi.fi/ortokuva?>  
Kansallisarkisto: <http://digi.narc.fi/digi/> pitäjän kartasto Kausinen, Kruunupyy Terjärvi

### Julkaisematon aineisto:

Schulz Hans-Peter, rannansiirtymistaulukko.

Itäpalo Jaana ja Schulz Hans-Peter, Perhonjoen asutushistoria. CD-rom- multimedia. Vetelin kunta ja Purityiset ry 2004.