

Kaustisen kunta

KESKUSTAN ASEMAKAAVAN MUUTOS JA LAAJENNUS; JYLHÄNTIEN JA VIRKKALANTIEN MAANTIET (LYT) KADUIKSI

Osallistumis- ja arviointisuunnitelma 1.6.2021

Kaavoituksen alkaessa osana kaavatyön ohjelmointia laadittavassa **Osallistumis- ja arviointisuunnitelmassa** (OAS) esitetään suunnitelma osallistumisen ja muun vuorovaikutuksen järjestämisestä sekä vaikutusten arvioinnista. (MRL 63 §)

Osallistumis- ja arviointisuunnitelma tehdään asukkaita, järjestöjä, kunnan ja valtion viranomaisia sekä muita osallisia varten. Sen tulisi antaa perustiedot kaavahankkeesta ja sen valmisteluprosessista niin, että osalliset voivat arvioida kaavan merkitystä ja tarvetta osallistua sen valmisteluun.

Osallistumis- ja arviointisuunnitelmaa täydennetään tarvittaessa suunnitteluprosessin kuluessa.

1. PERUS- JA TUNNISTETIEDOT

1.1 SUUNNITTELUN KOHDE

Suunnittelualue sijoittuu Kaustisen liikekeskuksen ja Perhonjoen itäpuolelle molemmin puoli kantatietä 63, ollen pinta-alan noin 5,5 ha, josta asemakaavan laajennusalueetta on n. 2,2 ha. Suunnittelualue muodostuu kahdesta maantiestä, jotka ovat Jylhäntie (yt 17947) ja Virkkalantie (yt 18042). Jylhäntien suunnittelualue rajautuu kantatien 63 sekä Valejärven alueen väliin ja Virkkalantien suunnittelualue ylittää kantatie 63:sta Mikontanhuan asemakaava-alueeseen saakka. Alustava suunnittelualue on esitetty kansikuvassa.

Asemakaavan muutos koskee yleisen tien alueita (LYT), sekä asemakaavan laajennus tiloja 236-895-2-5 ja 236-895-2-9.

1.2 SUUNNITTELUKOHDE - MITÄ ON TEKEILLÄ, MITÄ SUUNNITELLAAN?

Kaustisen kunnanhallitus on kokouksessaan 15.3.2021 § 34 päättänyt käynnistää Virkkalantien ja Jylhäntien asemakaavan muutoksen, jonka tavoitteen on muuttaa voimassa olevassa asemakaavassa LYT-merkinnällä yleisen tien alueeksi osoitetut maantiet (Jylhäntie ja Virkkalantie) kaduiksi sekä laajentaa asemakaavaa Jylhäntien osalta nykyisen asemakaavan rajalta Valejärvelle asti ja Virkkalantien osalta Mikontanhualle asti.

Kaavamuuutos ja -laajennus perustuu Maankäyttö- ja rakennuslakiin (MRL), jonka mukaisesti maanteiden liikennealueina voidaan osoittaa vain valta-, kanta- ja seututeitä sekä niitä yhdistäviä ja niiden jatkeena olevia teitä, jotka palvelevat pääasiassa muuta kuin paikallista liikennettä. MRL 86a §:n mukaan asemakaavassa kaduksi osoitettu maantie muuttuu kunnan tekemällä kadunpito päätöksellä kaduksi. Kadunpito päätöksen tultua voimaan maantie lakkaa ja tiealue siirtyy kunnan omistukseen ja tien kunnossapito siirtyy kunnan vastuulle. Muutoksella ei ole vaikutuksia tien käyttöön. Kaavaprosessissa huomioidaan mm. alueen sijoittuminen osin Oosinharjun 1-luokan vedenhankintaa varten tärkeälle pohjavesialueelle sekä muut kaavatyön yhteydessä esiin tulevat asiat.

2 LÄHTÖKOHDAT

2.1 SUUNNITTELUJÄRJESTELMÄ

Maankäytön suunnittelujärjestelmän lähtökohtana on tarkentuva suunnittelu, jossa valtakunnalliset alueidenkäyttötavoitteet sekä yleispiirteiset kaavat, eli maakuntakaava ja yleiskaava, ohjaavat yksityiskohtaisten asemakaavojen suunnittelua.



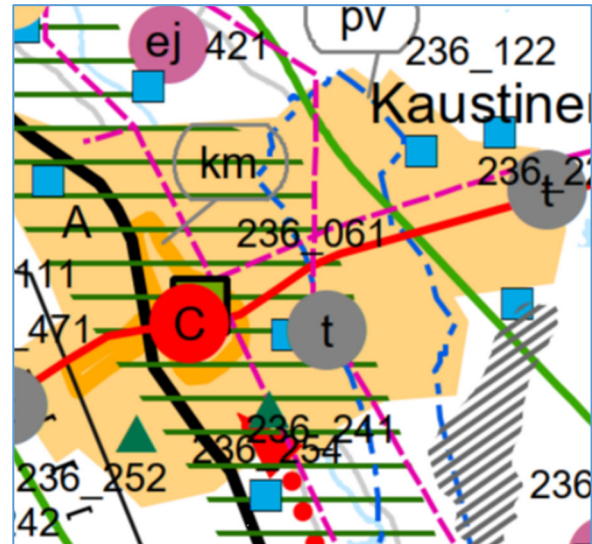


2.2 SUUNNITTELUTILANNE

2.2.1 Maakuntakaava

Kaustisen kunta kuuluu Keski-Pohjanmaan maakuntaan ja alueella on voimassa Keski-Pohjanmaan maakuntakaava. Maakuntakaavoitus Keski-Pohjanmaalla on edennyt vaiheittain siten, että ensimmäinen vaihekaava vahvistettiin ympäristöministeriössä 24.10.2003, toinen 29.11.2007, kolmas 8.2.2012 sekä neljäs 22.6.2016. Nyt on käynnissä viidennen maakuntakaavan laadinta, jonka kaavaehdotus on ollut viranomaislausunnoilla 18.12.2019 - 22.1.2020.

Lisätietoja: keski-pohjanmaa.fi/maakuntakaava-ja-alueiden-kaytto



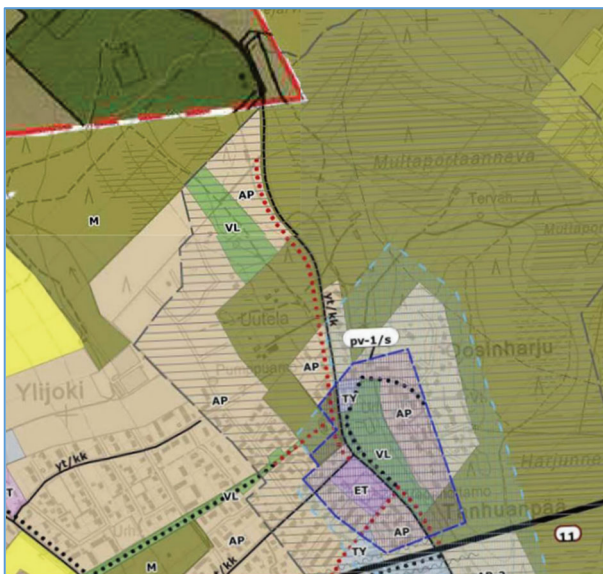
Ote alueella voimassa olevien maakuntakaavojen ja 5.vaihe-
maakuntakaavaehdotuksen yhdistelmästä.



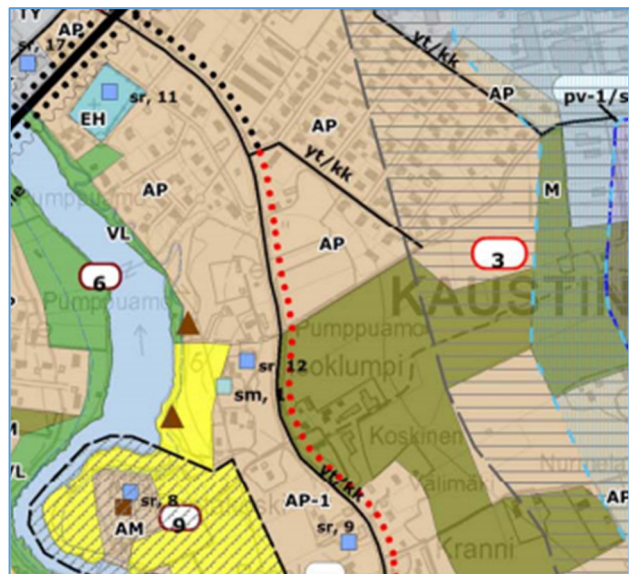
2.2.2 Yleiskaava

Suunnittelualueella on voimassa kunnanvaltuuston 16.4.2015 § 24 hyväksymä Keskustan osayleiskaava sekä Jylhäntien asemakaavan laajennuksen pohjoisosassa kunnanvaltuuston 21.2.2006 § 13 hyväksymä Järvelä-Salonkylä osayleiskaava. Keskustan osayleiskaavassa Jylhäntie ja Virkkalantie on osoitettu yhdystie/kokoojaksi (yt/kk). Jylhäntien suunnittelualueen ympäristöön on osoitettu pientalovaltaista asuinalueita (AP), lähivirkistysaluetta (VL), maa- ja metsätalousaluetta (M), yhdyskuntateknillisen huollon aluetta (ET), teollisuusaluetta, jolla ympäristö asettaa toiminnan laadulle erityisiä vaatimuksia (TY), pohjavesialue (pv-1, pv-2 ja pv-3), ohjeellinen uusi kevyen liikenteen reitti (punainen palloviiva) sekä kevyen liikenteen reitti (musta palloviiva).

Virkkalantien suunnittelualueen ympäristöön on osayleiskaavassa osoitettu pientalovaltaista asuinalueita (AP), maa- ja metsätalousaluetta (M), ohjeellinen uusi kevyen liikenteen reitti (punainen palloviiva) ja kevyen liikenteen reitti (musta palloviiva).



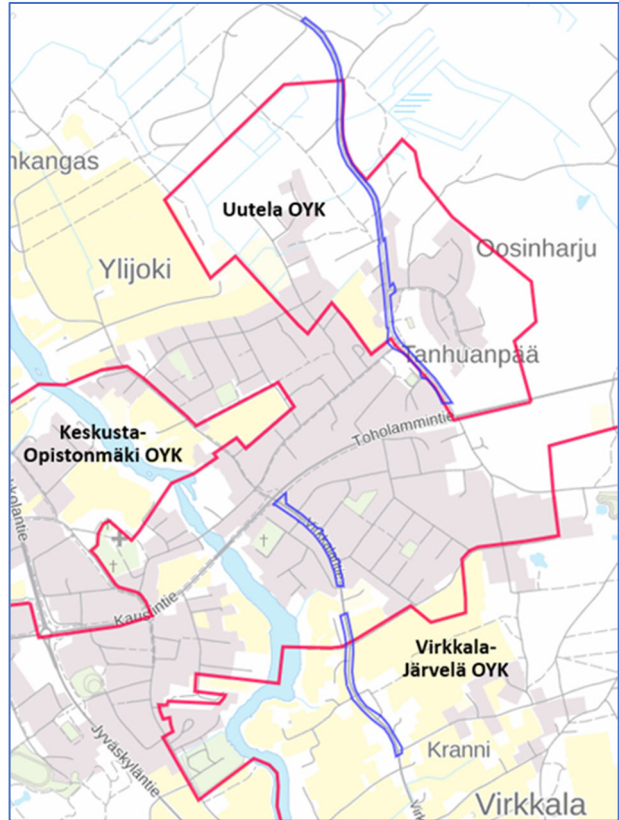
Ote Jylhäntien alueella voimassa olevien osayleiskaavojen yhdistelmästä



Ote Virkkalantien alueella voimassa olevasta osayleiskaavasta



Kaustisen kunnanhallitus on kokouksessaan 3.2.2020 § 24 päättänyt käynnistää kolme osayleiskaavan muutosta; Uutela, Virkkala-Järvelä sekä Keskusta-Opistonmäki. Näistä Uutela ja Virkkala-Järvelä sijoittuvat osin suunnittelualueelle. Osayleiskaavamuutokset on kuulutettu vireille 19.3.2021.



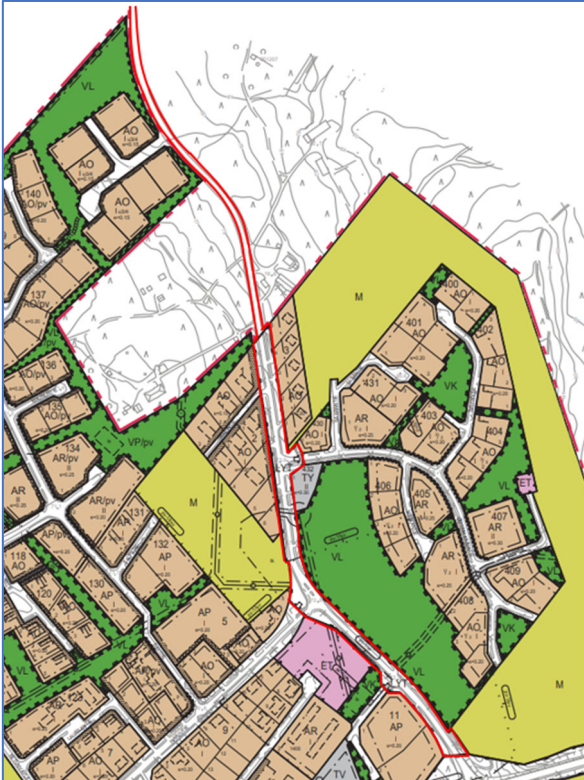
Suunnittelualueen rajausta sinisellä ja osayleiskaavan muutosalueiden rajausta punaisella merkittynä

2.2.3 Asemakaava

Suunnittelualueen asemakaavan muutosalueet on osoitettu voimassa olevassa asemakaavassa yleisen tien alueeksi (LYT). Jylhäntien pohjoisosassa ja Virkkalantien eteläosassa ei ole voimassa olevaa asemakaavaa.

Jylhäntien alueella on vireillä ehdotusvaiheessa oleva Valejärven asemakaava, jossa Jylhäntie on osoitettu katualueeksi. Kaavaprosessi on ollut pysähdyksissä, mutta mikäli Valajärven asemakaava etenee tätä asemakaavaa nopeammin, poistetaan kyseinen katualue tästä kaavaprosessista.

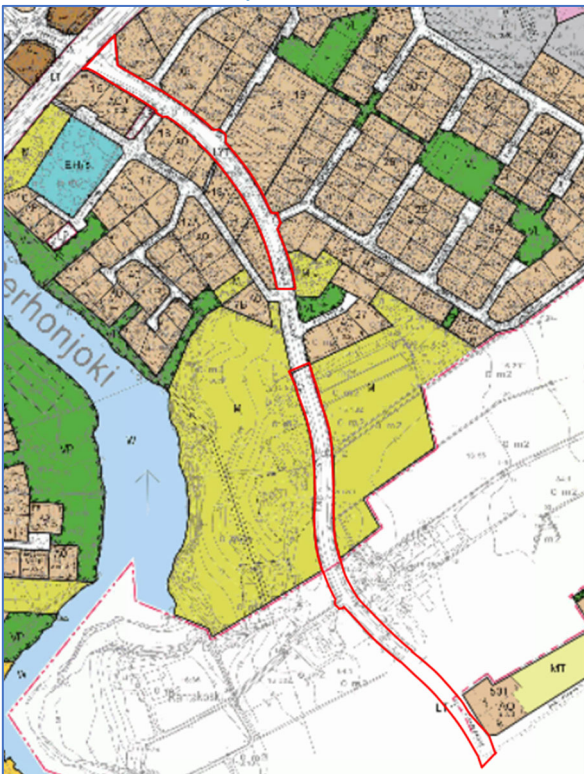




Ote asemakaavayhdistelmästä. Punaisella Jylhäntien suunnittelualueen likimääräinen rajaus.



Ote Valejärven asemakaavaehdotuksesta. Punaisella suunnittelualueen likimääräinen rajaus.



Ote asemakaavayhdistelmästä. Punaisella Virkkalantien suunnittelualueen likimääräinen rajaus.

2.3 SELVITYKSET

Kaavatyön tausta-aineistona huomioidaan alueelle aiemmin laaditut kaavat, niiden yhteydessä laaditut selvitykset sekä mahdolliset rakennussuunnitelmat.



3 VAIKUTUSTEN ARVIOINTI

Maankäyttö- ja rakennuslain 9 §:n mukaan kaavan tulee perustua kaavan merkittävät vaikutukset arvioivaan suunnitteluun ja sen edellyttämiin tutkimuksiin ja selvityksiin. Kaavan vaikutuksia selvitetessä otetaan huomioon kaavan tehtävä ja tarkoitus.

Kaavaa laadittaessa on tarpeellisessa määrin selvittävä suunnitelman ja tarkasteltavien vaihtoehtojen toteuttamisen ympäristövaikutukset, mukaan lukien yhdyskuntataloudelliset, sosiaaliset, kulttuuriset ja muut vaikutukset. Selvitykset on tehtävä koko siltä alueelta, jolla kaavalla voidaan arvioida olevan olennaisia vaikutuksia. Vaikutusten arvioinnin pohjana käytetään tehtyjä selvityksiä sekä asiantuntijoiden ja osallisiksi määriteltujen kannanottoja. Alustavasti arvioituna asemakaavalla ei katsota olevan MRL 9 §:ssä (6.3.2015/204) tarkoitettuja merkittäviä vaikutuksia. Kaavan vaikutukset arvioidaan tarkemmin työn edetessä ja kirjataan kaavaselostukseen.

4 KAAVAPROSESSI, VUOROVAIKUTUS

4.1 OSALLISTUMISEN JA VUOROVAIKUTUKSEN JÄRJESTÄMINEN JA ALUSTAVA AIKATAULU

Alustava aikataulu	Kaavoituksen vaiheet
Touko-Heinäkuu 2021	Aloitusvaiheessa kaavan vireilletulosta tiedotetaan lehdessä ja kunnan kotisivuilla (MRL 63 §). Osalliset voivat ottaa kantaa esillä olevan osallistumis- ja arviointisuunnitelman riittävyyteen antamalla siitä kommentteja yhteyshenkilöille. OAS pidetään nähtävillä kaavaehdotuksen nähtävillä asettamiseen asti.
Touko-Heinäkuu 2021	Valmisteluvaihe järjestetään samanaikaisesti aloitusvaiheen kanssa. Kaavaluonnos käsitellään kunnanhallituksessa, jonka jälkeen se pidetään yleisesti nähtävillä (MRL 62 §) kunnanvirastolla. Kuulutuksessa ilmoitetaan ajankohta, jolloin suunnitelmaan voi tutustua ja siitä antaa suullisia tai kirjallisia mielipiteitä. Mielipiteiden tekotapa ja jättöpaikka ilmoitetaan kuulutuksessa. Viranomaisilta ja yhteisöiltä pyydetään lausunnot.
Elo-Lokakuu 2021	Ehdotusvaiheessa kaavaehdotus asetetaan julkisesti nähtävillä MRL 65§:n ja MRA 27§:n mukaan yhdeksi kuukaudeksi. Tällöin osallisilla on mahdollisuus antaa kaavaehdotuksesta kirjallinen muistutus. Samalla lähetetään lausuntopyyntöt eri viranomaisille. Kun kaavaehdotus on ollut julkisesti nähtävänä ja sitä koskevat muistutukset ja lausunnot saatu, kunta lähettää perustellun vastineen niille muistutuksen tehneille, jotka ovat osoitteensa ilmoittaneet.
Marras-Joulukuun 2021	Hyväksymisvaiheessa kaavaehdotus käsitellään kunnanhallituksessa ja sen jälkeen kunnanvaltuustossa. Valtuusto tekee hyväksymistä koskevan päätöksen. Kaavan hyväksymisestä ilmoitetaan MRL 67 § ja MRA 94 § mukaan. Kaavan lähettämisestä tiedoksi on säädetty MRA 95 §.

Maankäyttö- ja rakennuslain 188 §:n mukaan asemakaavan hyväksymistä koskevaan päätökseen haetaan muutosta valittamalla hallinto-oikeuteen siten, kun kuntalaissa säädetään.



4.1.1 Viranomaisyhteistyö

Kaavan ei katsota koskevan vaikutuksiltaan merkittäviä valtakunnallisia tai maakunnallisia asioita, joten MRL 66 §:n mukaisesti viranomaisneuvottelua ei ole lähtökohtaisesti tarpeen järjestää. Osallistumis- ja arviointisuunnitelma lähetetään viranomaisille tiedoksi. Neuvotteluja viranomaisten kanssa järjestetään tarvittaessa. Kaavaluonnoksesta ja -ehdotuksesta pyydetään lausunnot niiltä viranomaisilta ja yhteisöiltä, joiden toimialaa suunnittelussa käsitellään.

4.2 OSALLISET

Kaavoitus edellyttää vuorovaikutusta kaavaa valmisteltaessa. Osalliset voivat ottaa kantaa kaavoitukseen sen eri vaiheissa.

Osallisia ovat (MRL 62 §):

γ alueen maanomistajat
γ ne, joiden asumiseen, työntekoon tai muihin oloihin kaava saattaa huomattavasti vaikuttaa
γ ne viranomaiset ja yhteisöt, joiden toimialaa suunnittelussa käsitellään: <ul style="list-style-type: none">○ Kaustisen kunnan eri hallintokunnat○ Etelä-Pohjanmaan ELY-keskus○ Keski-Pohjanmaan liitto○ K. H. Renlundin museo○ Korpelan Voima Oy○ Kaustisen Lämpö Oy
γ Muut osalliset ja osalliseksi ilmoittautuvat

4.3 LISÄTIETOJEN ANTAJAN YHTEYSTIEDOT

Asemakaavan muutos ja laajennus toteutetaan yhteistyössä kunnan ja Plandea Oy:n kesken.

Lisätietoja kaavoituksen etenemisestä ja palautetta osallistumis- ja arviointisuunnitelmasta:

Kaustisen kunta Kappelintie 13 69600 Kaustinen	Plandea Oy Pitkäsillankatu 1-3 G 67100 Kokkola
Tekninen johtaja Ilkka Närhi +358 40 769 8668 ilkka.narhi@kaustinen.fi	Kaavoitusinsinööri Ville Vihanta +358 50 590 6214 ville.vihanta@plandea.fi Kaavoituspäällikkö Minna Vesisenaho +358 50 537 4491 minna.vesisenaho@plandea.fi

