

Scap. 24.6.2020

16.6.2020



Toholammin ja Lestijärven kunnat

## KAAVOITUSESITYS

16.6.2020

wpd Finland Oy  
Keilaranta 19  
02150 Espoo  
www.wpd.fi

Y-tunnus 2087967-3  
Kotipaikka: Helsinki

## ESITYS TUULIVOIMAYLEISKAAVOJEN PÄIVITTÄMISESTÄ LÄNSI – TOHOLAMMEN JA TOHOLAMPI-LESTIJÄRVEN TUULIPUISTOIHIN

### Asia

wpd Finland Oy on laatinut kuntien kanssa yhteistyössä Länsi – Toholammin ja Toholampi – Lestijärven Tuulivoimakaavat. Kaikki kaavat ovat lainvoimaisia. Liitteenä kaava-alueet kartalla.

wpd Finland Oy esittää voimassa olevien tuulivoimakaavojen päivittämisen käynnistämistä, koska voimassa olevat kaavamääräykset ovat tuulivoimatoiminnan rakentamisen aloittamisen osalta vanhentuneita. Voimalakehitys on ollut ennalta-arvaamattoman nopeaa ja voimailoiden teho ja maksimikorkeudet ovat kasvaneet merkittävästi aiempien kaavojen aloittamisesta. Esitämme, että kaavoitushanke teetetään konsulttityönä, josta syntyvistä ulkopuolisista kustannuksista vastaisi wpd Finland Oy (jäljempänä ”yhtiö”). Yhtiö vastaisi myös kuulutus- ja muista suorista kuluista. Toholammin ja Lestijärven kunnat vastaisivat kaavan laatimisen edellyttämistä hallinnollisista menettelyistä. Ehdotamme, että kunnanhallitus valtuuttaa sopivimmaksi katsomansa henkilön tai henkilöt sopimaan menettelyjen yksityiskohdista yhtiön kanssa.

### Hankkeet

Länsi- Toholammin tuulipuisto muodostuu 25 tuulivoimalasta. Toholampi-Lestijärven tuulipuisto koostuu 49 voimalasta, josta Toholammin kunnan puolella sijaitsee 40 ja Lestijärven kunnan puolella 9 voimalaa. Kaavojen päivittämisen tavoitteena on, että voimalat olisivat yksikköteholtaan noin 8 MW. Voimalan tornin korkeus on maksimissaan 180 metriä ja roottorin halkaisija 200 metriä. Voimalan lakikorkeus (roottorin lapa mukaan lukien) olisi enimmillään noin 270 metriä. Tuulipuiston liittämiseksi valtakunnan verkkoon on useita vaihtoehtoja, joita tullaan tarkastelemaan Ympäristövaikutusten arviointi-menettelyssä kaavoitusprosessin rinnalla. Liittymisen jännitetasot voivat olla joko 110 kV tai 400 kV.

## Hanke- ja kaava-alueet

Molemmat tuulipuistoalueet on esitetty kartalla oheisessa liitteessä vihreällä värillä (liite 1). Alueet sijoittuvat yksityisten maanomistajien, Toholammin kunnan ja seurakunnan sekä Toholammin yhteismetsän omistamille maa-alueille. wprd Finland Oy:llä on hallintaoikeus pitkäaikaisella maanvuokrasopimuksilla kyseisten maanomistajien kanssa, mikä antaa oikeuden alueiden kaavoittamiseen. Tuulipuistoalueille sijoittuvat tuulivoimalat perustuksineen, niitä yhdistävät maakaapelit, tuulipuiston sähköasemat sekä tuulivoimaloiden väliset yhdystiet.

Kaava-alueet ehdotetaan alustavasti rajattavan tuulipuistoalueen/-alueiden rajojen mukaisena kuitenkin niin, että kaava-alueita voidaan myöhemmin tarvittaessa tarkistaa.

## Hankkeen suunnittelutilanne

Hankkeissa on vuodesta 2013 lähtien laadittu esiarvioita ja selvityksiä, jotka johtivat kaikkien hankkeiden osalta tuulivoimayleiskaavan laatimiseen. Edellä mainitut selvitykset ovat suurimmilta osin edelleen käyttökelpoisia ja ainoastaan pieniä tarkennuksia tullaan tekemään. wprd Finland Oy on käynyt ELY-keskuksen kanssa keskusteluja, joissa on todettu tarve avata kaavat kaavamuutoksella, jotta tarvittavat muutokset kaavaan saadaan hyväksytyä. Hankkoot täyttävät myös YVA-rajan vaatimukset, minkä takia YVA-menettely on myös syytä päivittää. Kaavamenettelyn käynnistävä osallistumis- ja arviointisuunnitelman laadinta aloitetaan heti, kun kuntien päätöksentekijät on päättäneet kaavoituksen käynnistämisestä.

wprd Finland Oy on valinnut kaavamenettelyä varten Ramboll Oy:n, jonka valinta kaavakonsultiksi hyväksytetään kunnissa erikseen.

Kaavojen päivitysprosessit on tavoitteena saada päätökseen vuoden 2021 alkupuolella. Rakennusluvut on tarkoitus päivittää tämän jälkeen, jolloin tuulipuiston rakentaminen voisi käynnistyä vuoden 2021 kuluessa. Näin tuulipuisto voisi olla tuotantokäytössä vuoden 2023 aikana.

Toivomme Toholammin ja Lestijärven kuntien suhtautuvan myönteisesti kaavoitusesitykseen. Annamme mielellämme lisätietoja hankkeesta. Yhteyshenkilönämme asiassa toimii projektipäällikkö Tero Elo (puh. 040 7363040, t.elo@wprd.fi).

Kunnioitavasti

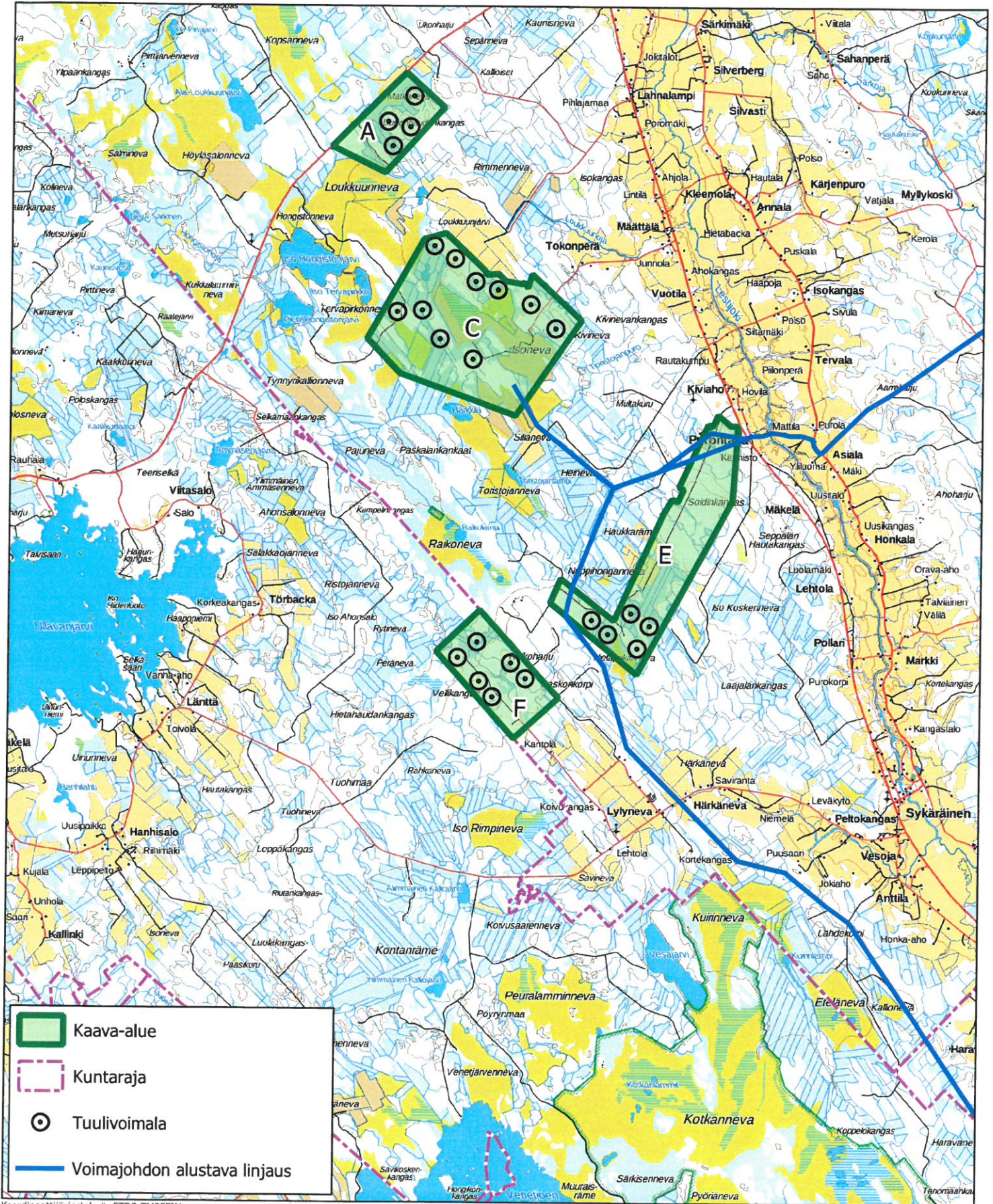
wprd Finland Oy



Heikki Peltomaa  
Toimitusjohtaja

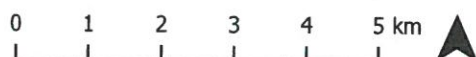
# Länsi-Toholammin tuulipuisto

## Kaava-alueet, tuulivoimaloiden sijainnit ja alustava voimajohdon linjaus



Koordinaattijärjestelmä: ETRS-TM35FIN  
 © wpd Finland Oy / Maastokartta Maanmittauslaitos 06/2020

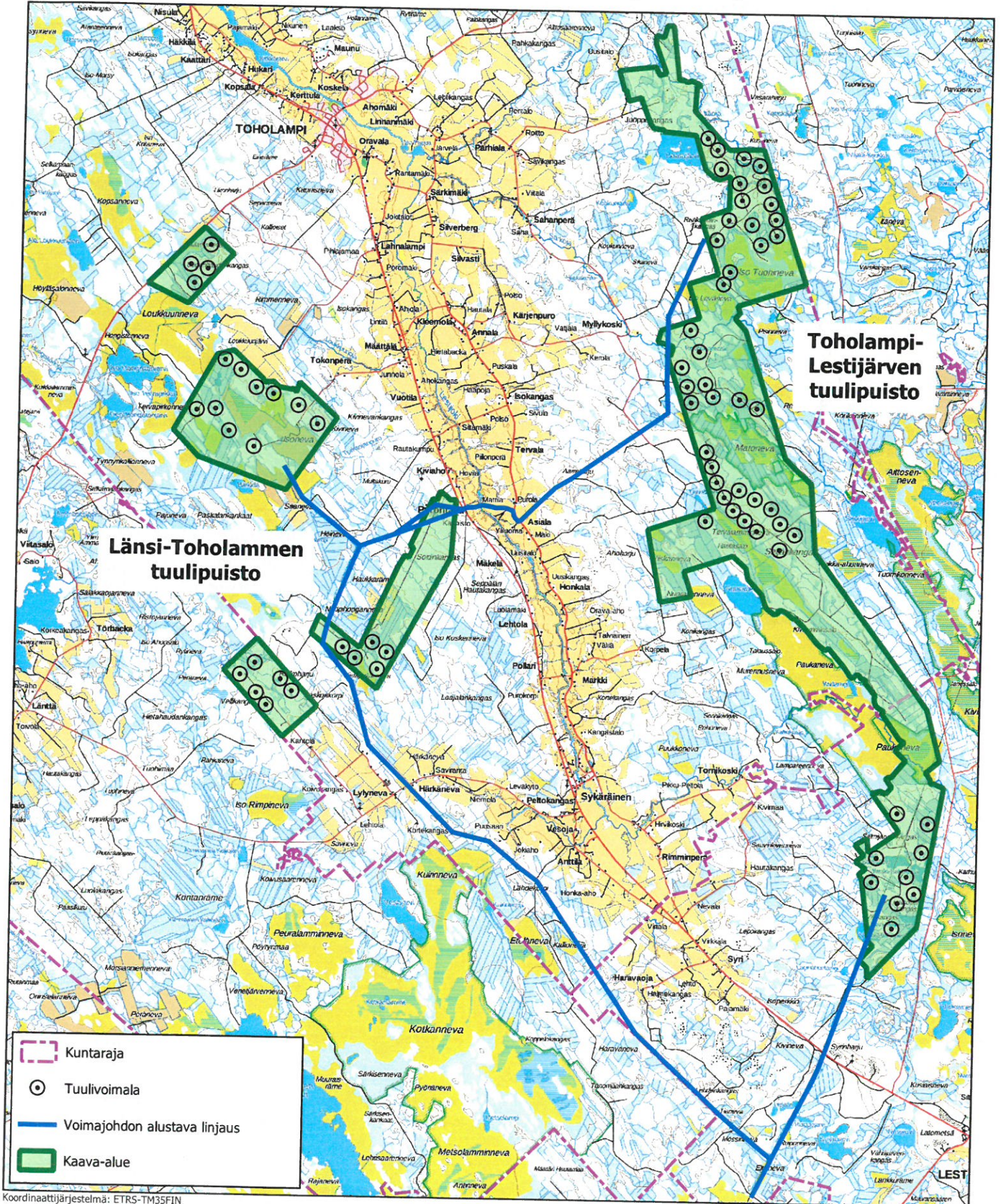
Tämän kartan sisältämä informaatio on tuotettu digitaalisista ja ei-digitaalisista lähteistä, ja siinä saattaa esiintyä epätarkkuuksia.



Mittakaava (A4): 1:100 000  
 Tekijä: Hanna Kaistinen  
 Päivämäärä: 16.6.2020

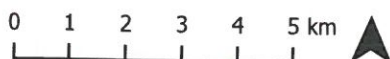


# Länsi-Toholammen ja Toholampi-Lestijärven tuulipuistot Kaava-alueet, tuulivoimaloiden sijainnit ja alustava voimajohdon linjaus



Koordinaattijärjestelmä: ETRS-TM35FIN  
© wpd Finland Oy / Maastokartta Maanmittauslaitos 06/2020

Tämän kartan sisältämä informaatio on tuotettu digitaalisista ja ei-digitaalisista lähteistä, ja siinä saattaa esiintyä epätarkkuuksia.

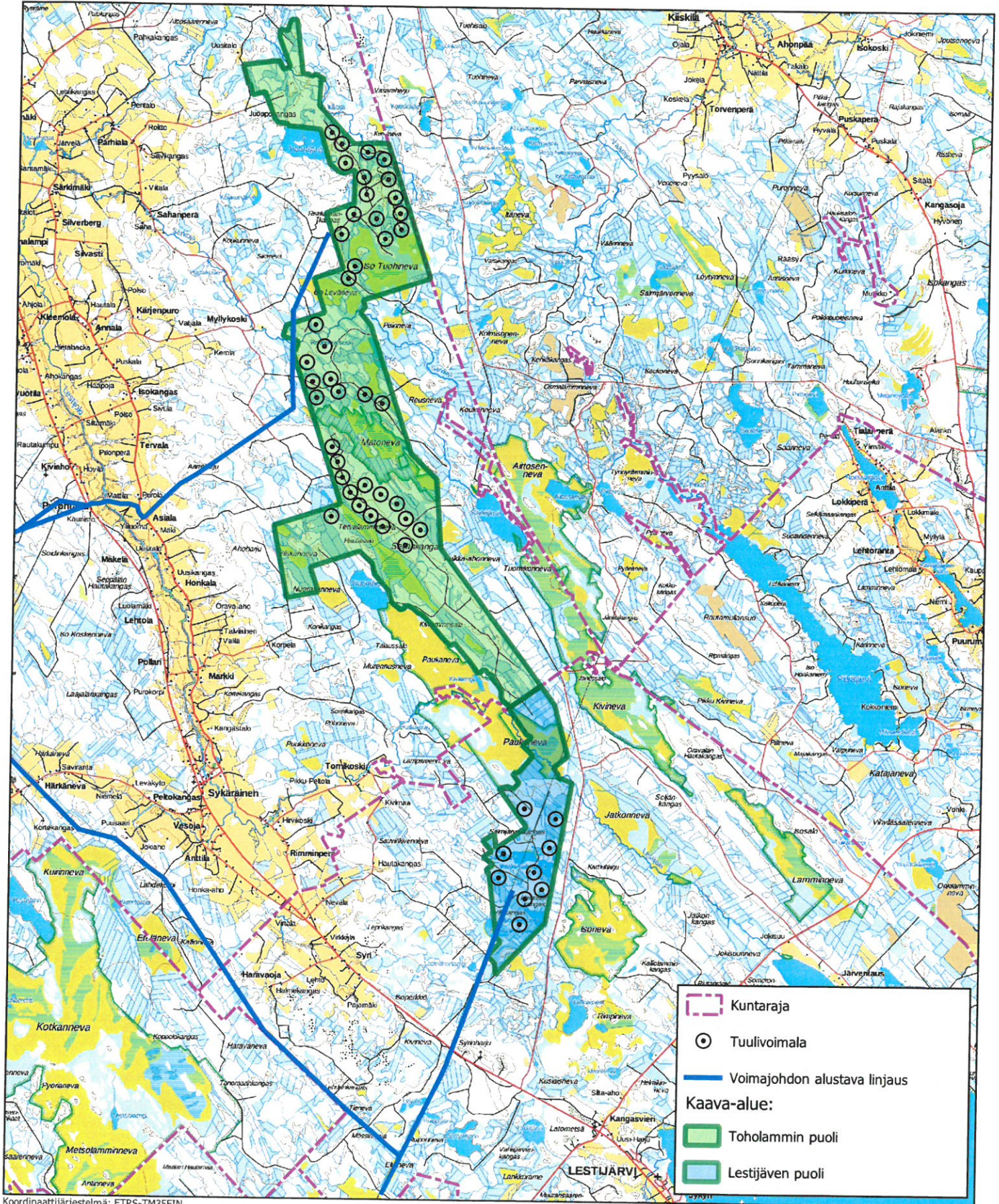


Mittakaava (A4): 1:130 000  
Tekijä: Hanna Kaistinen  
Päivämäärä: 16.6.2020



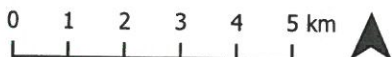
# Toholampi-Lestijärven tuulipuisto

## Kaava-alue, tuulivoimaloiden sijainnit ja alustava voimajohdon linjaus



Koordinaattijärjestelmä: ETRS-TM35FIN  
 © wpd Finland Oy / Maastokartta Maanmittauslaitos 06/2020

Tämän kartan sisältämä informaatio on tuotettu digitaalisista ja ei-digitaalisista lähteistä, ja siinä saattaa esiintyä epätarkkuuksia.



Mittakaava (A4): 1:130 000  
 Tekijä: Hanna Kaistinen  
 Päivämäärä: 16.6.2020

