

Päivämäärä
5.8.2020

TOHOLAMMIN KUNTA
LÄNSI-TOHOLAMMIN TUULIPUISTON
OSAYLEISKAAVAN MUUTOS
OSALLISTUMIS- JA ARVIOINTISUUNNITELMA



TOHOLAMMIN KUNTA

**LÄNSI-TOHOLAMMIN TUULIPUISTON OSAYLEISKAAVAN MUUTOS
OSALLISTUMIS- JA ARVIOINTISUUNNITELMA**

Tarkastus **30.11.2020**

Päivämäärä **5.8.2020**

Laatija **Jutta Piispanen, Maria Niemi**

Hyväksyjä **Petri Hertteli**

Kuvaus **Länsi-Toholammin tuulipuiston osayleiskaavan muutos, osallistumis- ja arviointisuunnitelma**

SISÄLTÖ

| | | |
|------------|---|-----------|
| 1. | JOHDANTO | 1 |
| 2. | SUUNNITTELUN KOHDE JA VAIKUTUSALUE | 2 |
| 2.1 | Suunnittelualan sijainti | 2 |
| 2.2 | Vaikutusalue | 3 |
| 2.3 | Länsi-Toholammin tuulipuisto | 4 |
| 2.3.1 | Hankkeen vaihtoehdot | 5 |
| 3. | YHTEYSHENKILÖT JA -TIEDOT | 7 |
| 4. | SUUNNITTELUN TAVOITTEET | 7 |
| 5. | SUUNNITTELUN LÄHTÖKOHDAT | 8 |
| 5.1 | Valtakunnalliset alueidenkäyttötavoitteet | 8 |
| 5.2 | Maakuntakaava | 8 |
| 5.3 | Yleiskaava | 14 |
| 5.4 | Asemakaava | 15 |
| 5.5 | Pohjakartta | 15 |
| 5.6 | Ympäristön nykytila | 16 |
| 5.6.1 | Nykyinen maankäyttö | 16 |
| 5.6.2 | Elinkeinot ja liikenne | 16 |
| 5.6.3 | Virkistyskäyttö ja matkailu | 17 |
| 5.6.4 | Luonnonympäristö | 18 |
| 5.6.5 | Suojelualueet | 19 |
| 5.6.6 | Maisema ja kulttuuriperintö | 20 |
| 5.7 | Maa-alueiden omistus | 22 |
| 5.8 | Osayleiskaava-alueen läheiset muut tuulivoimapaistot | 22 |
| 6. | OLEMASSAOLEVAT JA LAADITTAVAT SELVITYKSET SEKÄ MUU TIETOPOHJA | 24 |
| 7. | ARVIOITAVAT VAIKUTUKSET | 25 |
| 7.1 | Ihmisten elinolot ja elinympäristö | 25 |
| 7.2 | Maa- ja kallioperä, vesi, ilma ja ilmasto | 25 |
| 7.3 | Kasvi- ja eläinlajit, luonnon monimuotoisuus ja luonnonvarat | 25 |
| 7.4 | Alue- ja yhdyskuntarakenne sekä yhdyskunta- ja energiatalous ja liikenne | 26 |
| 7.5 | Kaupunkikuva, maisema, kulttuuriperintö ja rakennettu ympäristö | 26 |
| 8. | OSALLISET | 26 |
| 9. | OSALLISTUMISEN JA VUOROVAIKUTUKSEN JÄRJESTÄMINEN | 28 |
| 9.1 | Kaavan vireilletulosta ilmoittaminen sekä osallistumis- ja arviointisuunnitelma | 28 |
| 9.2 | Kaavaluonnoksen laadinta | 28 |
| 9.3 | Kaavaehdotuksen laadinta | 29 |
| 9.4 | Hyväksymisvaihe | 29 |
| 9.5 | Muutoksenhaku | 29 |
| 10. | HANKKEEN AIKATAULU JA OHJELMA | 30 |

Liitteenä voimassa olevan Länsi-Toholammin tuulipuiston osayleiskaavan kaavakartta (Toholammin kunnanvaltuuston hyväksymä 23.5.2016 §38 ja vahvistunut Vaasan hallinto-oikeuden päätöksellä 20.6.2018 18/0266/3 DNRO 00887/16/4102).

Tämä osallistumis- ja arviointisuunnitelma on lakisääteinen (MRL 63 §) kaavan laatimiseen liittyvä asiakirja, jossa esitetään suunnitelma kaavan laatimisessa noudatettavista osallistumis- ja vuorovaikutusmenettelyistä sekä kaavan vaikutusten arvioinnista.

Tätä osallistumis- ja arviointisuunnitelmaa päivitetään koko suunnitteluprosessin ajan aina tarpeen mukaan.

1. JOHDANTO

Tuulivoimayhtiö wpd Finland Oy suunnittelee 25 tuulivoimalan suuruisen maatuulipuiston rakentamista Toholammin kunnan länsiosaan, lähimmillään vajaan 4 kilometrin etäisyydelle Toholammin keskustasta lounaaseen. Tuulivoimaloiden lisäksi alueelle tullaan rakentamaan tarvittavat rakennus- ja huoltotiet, sähköasemat, sekä liittynät alueen sähköverkkoon.

Hankkeesta toteutettu v. 2012-2015 ympäristövaikutusten arvioinnista annetun lain ja asetuksen mukainen ympäristövaikutusten arviointi (YVA). Samanaikaisesti arvioinnin kanssa on laadittu tuulivoima-alueen osayleiskaavaa. Länsi-Toholammin tuulipuiston osayleiskaava on Toholammin kunnanvaltuuston hyväksymä 23.5.2016 §38 ja vahvistunut Vaasan hallinto-oikeuden päätöksellä 20.6.2018 18/0266/3 DNRO 00887/16/4102. **Nyt käsillä olevassa hankkeen päivityksessä on tarkoitus käydä läpi YVA-prosessi ja tehdä osayleiskaavojen muutos pieniltä osin, koska kokonaissuunnittelualueen tuulivoimaloiden kokonaiskorkeutta ja maksimitehoa halutaan voimaloiden tekniikan kehittymisen myötä korottaa.** Samalla päivitetään hankkeen sähkönsiirtoa kokonaistehon kasvamisen vuoksi ja sähköasemien sijainnit tarkistetaan.

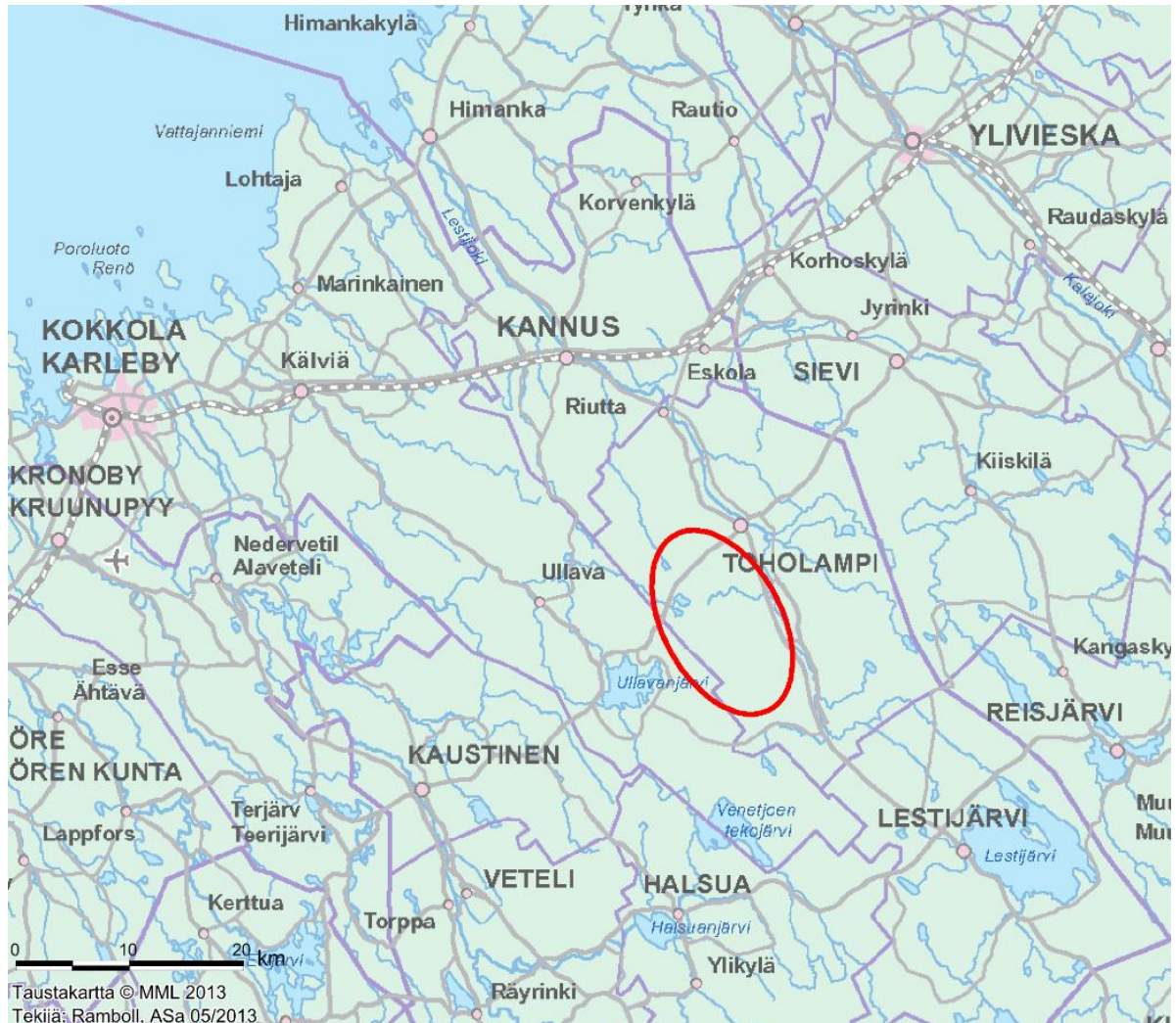
Suunnittelun tavoite:

Osayleiskaavan muutoksella halutaan toteuttaa maksimiteholtaan ja kokonaiskorkeudeltaan suuremmat voimalat. Voimaloiden kokonaiskorkeus on enintään 270 metriä ja maksimiteho 8 MW, kun voimassa olevassa kaavassa voimaloiden kokonaiskorkeus on enintään 230 metriä ja maksimiteho noin 3 MW. Voimaloiden määrä ja sijoituspaikat eivät muutu. Myös suunnittelualueen raja-alue pysyy entisellään. Sähköasemien ja voimalinjojen sijainti tarkistetaan suunnittelun yhteydessä.

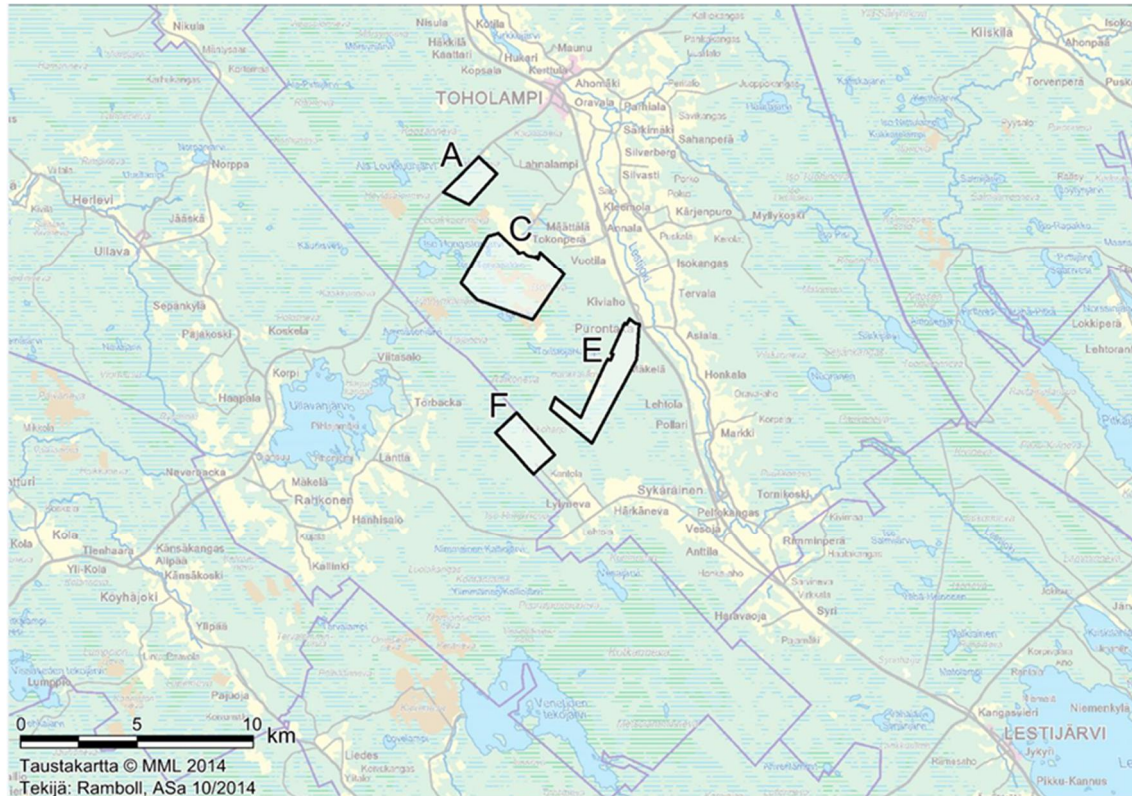
2. SUUNNITTELUN KOHDE JA VAIKUTUSALUE

2.1 Suunnittelualueen sijainti

Länsi-Toholammin tuulipuiston osayleiskaava-alue (noin 12 km²) sijaitsee Toholammin kunnan län-siosassa, lähimmillään vajaan 4 kilometrin etäisyydellä Toholammin keskustasta lounaaseen (kuva 1). Osayleiskaava-alue koostuu neljästä erillisestä alueesta (kuva 2).



Kuva 1. Osayleiskaava-alueen likimääräinen sijainti.



Kuva 2. Länsi-Toholammin tuulipuiston suunnittelualueen alustava rajaus.

2.2 Vaikutusalue

Osayleiskaavan vaikutusalue voidaan jakaa lähivaikutusalueeseen, joka sisältää välittömästi tuulivoima-alueisiin liittyvät maa-alueet. Laajempi vaikutusalue muodostuu alueista, joiden kaukomaisemassa alue on havaittavissa.

Lähimpänä vaikutusalueena voidaan pitää noin 250–300 metrin etäisyyttä voimalasta. Vaikka voimalan kaatuminen onkin erittäin epätodennäköistä, puhutaan tässä yhteydessä ns. "kaatumisetäisyydestä". Näihin vaikutuksiin kuuluvat esim. jään mahdollisesta lentämisestä koituvat riskit ja viereiselle maanomistuksyksikölle mahdollisesti tuleva häiriö. Myös tieliikenteen osalta vaikutusalueena pidetään ohjeistuksen mukaisesti likimain kyseistä etäisyyttä.

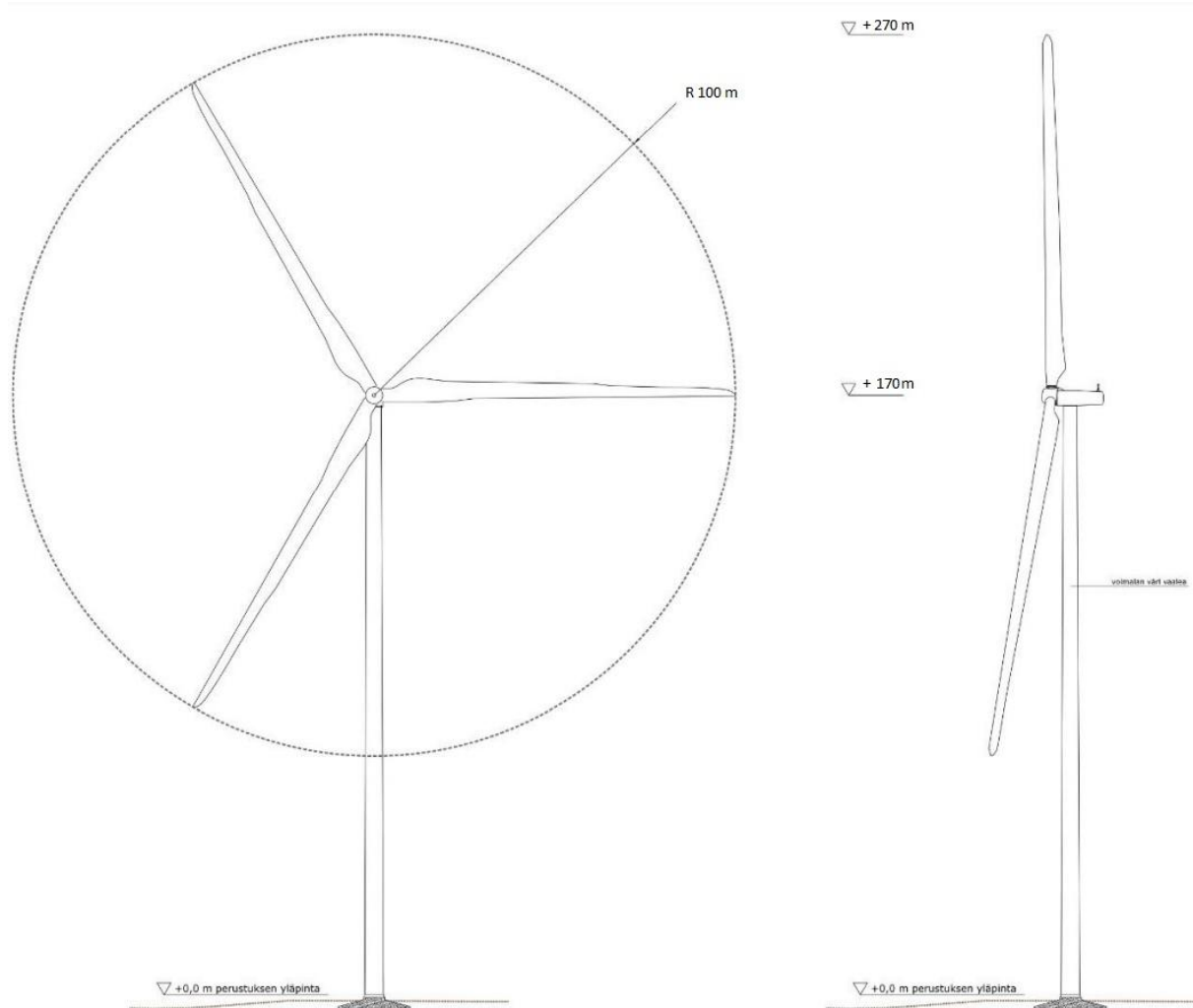
Melun vaikutusalueena ymmärretään 500–1000 metrin etäisyyttä voimalasta. Vaikutusalueen laajuus riippuu mm. häiriintyvän toiminnan luonteesta (esim. vapaa-ajanasutus / pysyvä asutus) ja voimalan tyypistä.

Lähimaisema-alue ulottuu useimmin noin 2000–3000 metrin päähän. Tällöin voimalat, näkyessään, hallitsevat maisemaa ja muodostavat selvän uuden elementin maisemakuvassa. Näkyvyyteen vaikuttaa erityisesti alueen metsäisyys. Metsällä on suuri vaikutus maisemavaikutuksia rajoittavana tekijänä, sillä metsä sulkee näkymiä tehokkaasti.

Kaukomaisema-alue ajatellaan olevan yli 6 km päähän ulottuva alue, jolloin voimalat ovat (hyvällä säällä) näkyvissä, mutta ne eivät enää hallitse maisemaa. Kaukomaisemavaikutusalue voi ulottua kauaskin; voimalat saattavat aukeilla alueilla (esimerkiksi järvet ja suuret pellot) näkyä vielä 15–20 kilometrin päästä.

2.3 Länsi-Toholammin tuulipuisto

wpd Finland Oy suunnittelee Länsi-Toholammin alueelle rakennettavaksi 25 kpl yksikköteholtaan n. 8 MW:n tuulivoimalaitosta. Tornien korkeus olisi enimmillään noin 170–180 metriä, lavan pituus noin 100 metriä ja kokonaiskorkeus enintään 270 m (kuva 3).



Kuva 3. Tuulivoimalan kokonaiskorkeus, tornin korkeus ja lavan pituus havainnekuvasa.

Länsi-Toholammin tuulipuisto on osa laajempaa hankekokonaisuutta, jossa tuulivoimayhtiö wpd Finland Oy on yhtä aikaa käynnistänyt selvitykset neljän eri tuulipuiston rakentamismahdollisuuksista Kannuksen, Toholammin, Lestijärven ja Oulaisten kuntien alueelle. Näistä Kannuksen tuulipuisto on jo rakentunut.

Tuulivoimalat liitetään toisiinsa maakaapelein ja yhdistetään maakaapelein tai ilmajohdoilla osa-alueille C ja E rakennettaviin sähköasemiin. Osa-alueelta A sähkönsiirto osa-alueen C sähköasemalle hoidetaan maakaapelin avulla. Myös osa-alueelta F sähkönsiirto hoidetaan maakaapelin avulla osa-alueen E sähköasemalle. Alueiden C ja E välinen sähkönsiirto hoidetaan yhteensä noin 6 km pitkällä ilmajohdolla (110 tai 400 kV), joka rakennetaan uuteen maastokäytävään. Liityntä valtakunnan verkkoon toteutetaan joko Fingridin Uusnivalan sähköasemalle Nivalaan 110 tai 400 kV ilmajohdolla (vaihtoehtoisesti Lestijoen alituksen osalta maakaapelilla) tai Lestijärven koonti- asemalle Lestijärvelle 110 tai 400 kV ilmajohdolla.

2.3.1 Hankkeen vaihtoehdot

Osayleiskaavan muutoksen kanssa samanaikaisesti laaditaan YVA –lain mukainen ympäristövaikutusten arviointi (YVA). YVAssa käsitellään seuraavat hankevaihtoehdot:

Vaihtoehto 0 (VE0): Osayleiskaavassa vahvistettu ja hyväksytty hankevaihtoehto eli 25 voimalaa, joiden kokonaiskorkeus on enintään 230 metriä, lavan pituus enintään 65 metriä ja teho n. 3 MW (yht. 75 MW).

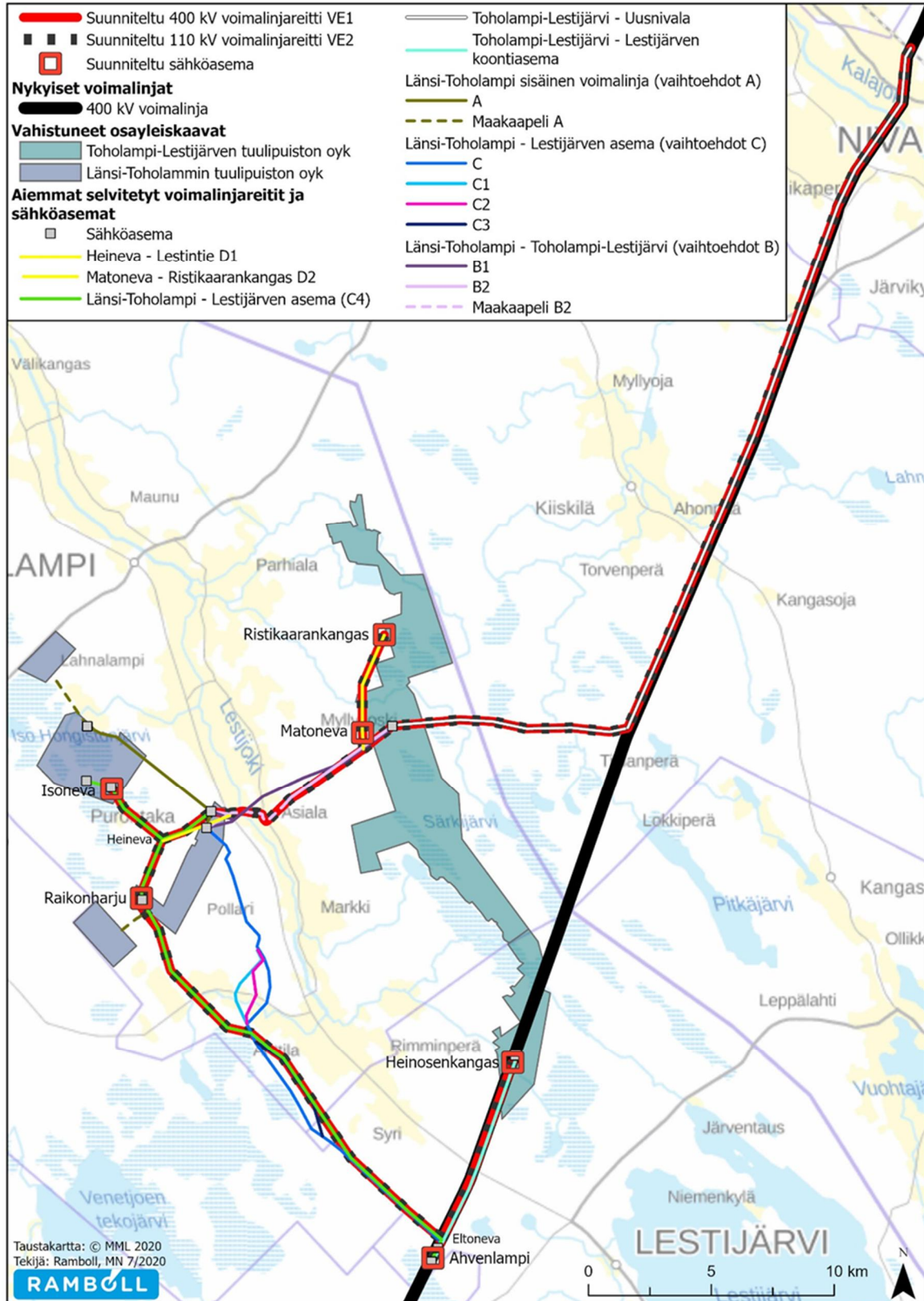
Vaihtoehto 0+ (VE0+): 25 voimalaa osayleiskaavan sijoituspaikoilla, joiden maksimiteho on n. 5,88 MW (yht. 146,9 MW), lavan pituus enintään 85 metriä ja kokonaiskorkeus enintään 230 metriä.

Vaihtoehto 1 (VE1): 25 voimalaa osayleiskaavan sijoituspaikoilla, joiden maksimiteho on 8 MW (yht. 200 MW), lavan pituus enintään 100 metriä ja kokonaiskorkeus enintään 270 metriä.

Sähkönsiirron hankevaihtoehdot (kuva 4):

Vaihtoehto 1 (VE1): siirtolinjat tuulivoimapuistolta valtakunnan verkkoon toteutetaan 400 kV jännitteisinä.

Vaihtoehto 2 (VE2): siirtolinjat tuulivoimapuistolta valtakunnan verkkoon toteutetaan 110 kV jännitteisinä.



Kuva 4. Vaihtoehtoiset sähkönsiirtoreitit VE1 ja VE2 ja muut hankkeessa aikaisemmin tutkitut reittivaihtoehdot.

3. YHTEYSHENKILÖT JA -TIEDOT

Kaavoittajana on Toholammin kunta, jossa hankkeesta vastaa:

Toholammin kunta

Lampintie 5, 69300 TOHOLAMPI

Kunnanjohtaja
Jukka Hillukkala
puh. 040 150 5201
Sähköposti: jukka.hillukkala@toholampi.fi

Tekninen johtaja
Juha Hopeavuori
Puh. 040 150 5302
Sähköposti: juha.hopeavuori@toholampi.fi

Rakennustarkastaja
Markus Jokitalo
Puh. 040 150 5310
Sähköposti: rakennustarkastaja@toholampi.fi

Kunnan kaavoituskonsultti
Minna Vesisenaho, Plandea Oy
Puh. 050 537 4491
Sähköposti: minna.vesisenaho@plandea.fi



Kaavan laatijana toimii **Ramboll Finland Oy**:

Projektipäällikkö Petri Hertteli
Vaasantie 6a, 67100 KOKKOLA
puh. +358 40 809 3061
Sähköposti: petri.hertteli@ramboll.fi

Jutta Piispanen (kaavan laatija, YKS552)
Sähköposti: jutta.piispanen@ramboll.fi



Toimija:

wpd Finland Oy

Projektipäällikkö Tero Elo
Keilaranta 19, 02150 Espoo
puh. +358 40 7363040
Sähköposti: t.elo@wpd.fi



4. SUUNNITTELUN TAVOITTEET

wpd Finland Oy ja Toholammin kunta ovat tehneet Länsi-Toholammin tuulipuiston osayleiskaavan muutosta koskevan sopimuksen. Toholammin kunnanhallitus on 31.8.2020 pitämässään kokouksessa hyväksynyt aloitteen kaavoituksen käynnistämisestä ja kaavamuutoksen toteuttamisesta.

Osayleiskaava laaditaan oikeusvaikutteisena ohjaamaan tuulivoimaloiden rakentamista. MRL 77 a § perusteella tavoitteena on käyttää osayleiskaavaa suoraan rakennuslupien myöntämisen

perusteena. Tuulivoimarakentamista ohjaavaa yleiskaavaa laadittaessa on otettava huomioon, että yleiskaava ohjaa riittävästi rakentamista ja muuta alueiden käyttöä kyseisellä alueella, suunniteltu tuulivoimarakentaminen ja muu maankäyttö sopeutuu maisemaan ja ympäristöön ja tuulivoimalan tekninen huolto ja sähkönsiirto on mahdollista järjestää (MRL 77 b §). Oikeusvaikutteinen osayleiskaava mahdollistaa siten myös tuulipuiston sisäisen sähkönsiirtoverkoston ja sähköaseman rakentamisen suunnittelualueelle sekä alueen muiden toimintojen ja tuulivoimatuotannon yhteensovittamisen. Lisäksi osayleiskaavan tavoitteena on ottaa huomioon muut aluetta koskevat maankäyttötarpeet sekä suunnitteluprosessin edetessä muodostuvat tavoitteet.

Suunnittelun yhteydessä pyritään varmistamaan, että kaavassa osoitetuista toiminnoista ei aiheudu esimerkiksi kaava-alueen luonnonympäristön, eläimistöön ja linnustoon, ympäröivän alueen asukkaisiin, alueella harjoitettavaan maa- ja metsätalouteen tai muihin elinkeinoihin kohdistuvia merkittäviä haitallisia ympäristövaikutuksia.

Tärkeänä kaavan tavoitteena pidetään myös sitä, ettei uusi maankäyttö aseta merkittäviä rajoitteita osayleiskaava-alueen lähiympäristön kehittämiseksi tulevaisuudessa.

Osayleiskaavan muutoksen laadinta sovitetaan yhteen Länsi-Toholammin tuulipuistohankkeesta samanaikaisesti meneillään olevan YVA-lain mukaisen ympäristövaikutusten arviointimenettelyn kanssa.

5. SUUNNITTELUN LÄHTÖKOHDAT

5.1 Valtakunnalliset alueidenkäyttötavoitteet

Uudistetut valtakunnalliset alueidenkäyttötavoitteet tulivat voimaan 1.4.2018. Valtioneuvosto päätti tavoitteiden uudistamisesta 14.12.2017. Valtakunnalliset alueidenkäyttötavoitteet ovat osa maankäyttö- ja rakennuslain mukaista alueidenkäytön suunnittelujärjestelmää. Niiden kautta valtioneuvosto linjaa koko maan kannalta merkittäviä alueidenkäytön kysymyksiä. Tavoitteilla varmistetaan, että valtakunnallisesti merkittävät asiat huomioidaan kaavoituksessa ja valtion viranomaisten toiminnassa. Tavoitteiden uudistamisella pyritään vastaamaan alueidenkäytön tulevaisuuden haasteisiin ja edistämään kansainvälisten sopimusten täytäntöönpanoa Suomessa. Uudistetut tavoitteet jakautuvat viiteen kokonaisuuteen, jotka ovat:

toimivat yhdyskunnat ja kestävä liikkuminen
tehokas liikennejärjestelmä
terveellinen ja turvallinen elinympäristö
elinvoimainen luonto- ja kulttuuriympäristö sekä luonnonvarat ja uusiutumiskykyinen energiahuolto.

Tuulivoimatuotannon lisääminen edellyttää tuulivoimarakentamisen sovittamista ympäröivään maankäyttöön ja haitallisten vaikutusten asianmukaista huomioon ottamista. Tuulivoimaloista aiheutuvia haitallisia vaikutuksia voidaan minimoida ja teknistaloudellista toteutettavuutta parantaa, mikäli tuulivoimalat sijoitetaan suuriin yksiköihin. Valtakunnallisten alueidenkäyttötavoitteiden mukaan varaudutaan uusiutuvan energian tuotannon ja sen edellyttämien logististen ratkaisujen tarpeisiin. Tuulivoimalat sijoitetaan ensisijaisesti keskitetyksi usean voimalan yksiköihin.

Hanke osaltaan tukee alueidenkäyttötavoitteiden toteutumista.

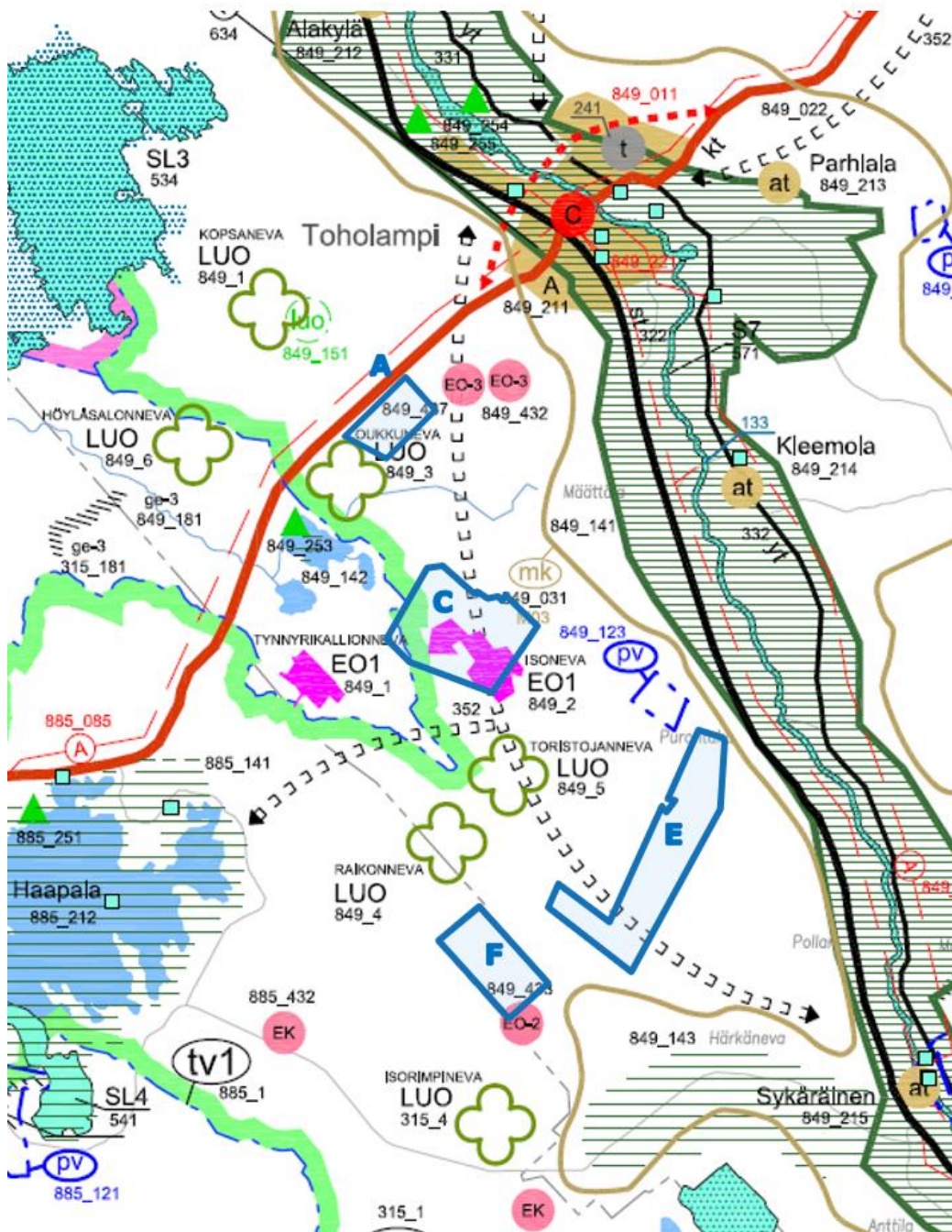
5.2 Maakuntakaava

Maakuntakaava

Toholammin kunta kuuluu Keski-Pohjanmaan maakuntaan. Ympäristöministeriö vahvisti 8.2.2012 Keski-Pohjanmaan 3. vaihemaakuntakaavan, joka ohjaa vähittäiskaupan suuryksiköiden sijoittamisen sekä erityisesti pohjavesien suojelulle ja kiviaineshuollolle merkittäviä alueita koko







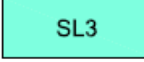

maakunnan alueella. Keski-Pohjanmaan maakuntakaavassa on osoitettu seuraavaa kahtakymmentä vuotta varten maakunnan tärkeimmät alueidenkäyttötarpeet, ja sen tehtävänä on ohjata kuntien kaavoitusta. Keski-Pohjanmaan 3. vaihemaakuntakaava täydentää aiemmin vahvistettuja 1. ja 2. vaihemaakuntakaavaa muodostaen yhdessä niiden kanssa Keski-Pohjanmaan kokonismaakuntakaavan (kuva 5).



Keski-Pohjanmaan maakuntakaavan 2. vaihekaava on vahvistettu valtioneuvostossa 29.11.2007. Vaihekaava käsittää soiden monikäytön, tuulivoimatuotannon ja kaupan palveluverkon sekä päivitettävänä aihepiirinä muinaismuistot ja maisema- ja kulttuurikohteet. Samalla vahvistuspäätös kumoaa maakuntakaavan 1. vaiheessa osoitetut kulttuuriympäristön tai maiseman vaalimisen kannalta tärkeät alueet, keskustatoimintojen alueet sekä muinaismuistot.



Kuva 5. Ote Keski-Pohjanmaan kaavayhdistelmästä (8.2.2012). Suunnittelualueiden sijainti sinisellä.

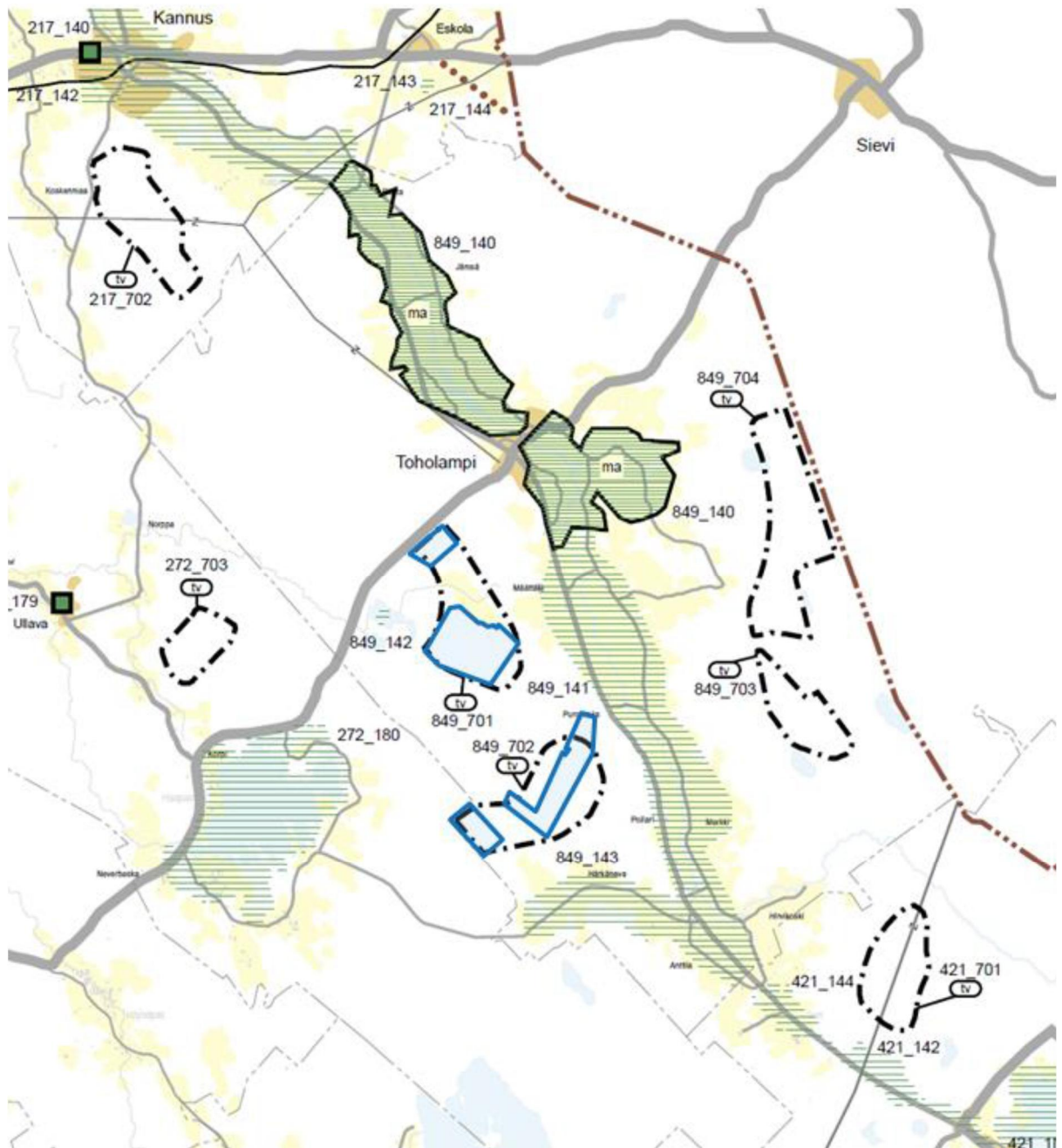
Keski-Pohjanmaan maakuntakaavassa suunnittelualueille ja niiden lähistöön on osoitettu seuraavia toimintoja:

| | |
|---|--|
|  | <p>Turvetuotantovyöhyke 1</p> <p>Suunnittelumääräys: Turvetuotannon suunnittelun lähtökohtana tulee olla turvetuotannon aiheuttaman vesistön kokonaiskuormituksen vähentäminen</p> |
|  | <p>Turvetuotantovyöhyke 2</p> <p>Suunnittelumääräys: Yleiset turvetuotannon suunnittelumääräykset huomioiden turvetuotannon suunnittelun lähtökohtana voi olla myös turvetuotannon vesistölle aiheuttaman kokonaiskuormituksen lisääntyminen.</p> |
|  | <p>Turvetuotantoalue, nykyinen</p> <p>Suunnittelumääräys: Turvetuotantoalueita suunniteltaessa tulee huomioida sekä pinta- että pohjavesien hyvän tilan saavuttaminen sekä valtakunnallisesti ja maakunnallisesti arvokkaiden kulttuuri-, maisema- ja luontoarvojen säilyminen. Turvetuotantoon tulee ottaa ensisijaisesti entisiin tuotantoalueisiin liittyviä soita tai jo ojitettuja soita.</p> |
| <p>EO-2</p> | <p>Hiekka- ja sora-aineksen ottoalue tai ottoon soveltuva alue</p> |
| <p>EO-3</p> | <p>Kalliomurskeen ottoalue tai ottoon soveltuva alue</p> |
|  | <p>Kaivosalueeksi soveltuva alue</p> |
|  | <p>Kulttuuriympäristön tai maiseman vaalimisen kannalta valtakunnallisesti tärkeä alue</p> <p>Suunnittelumääräys: Alueiden suunnittelussa ja käytössä tulee edistää maisema- ja kulttuuriarvojen sekä perinnebiotooppien ja muiden luonnonperintöarvojen säilymistä alkutuotannon toiminta- ja kehittämisedellytyksiä vaarantamatta. Kohteisiin merkittävästi vaikuttavissa hankkeissa on varattava Museovirastolle ja maakunnan liitolle tilaisuus antaa lausunto.</p> |
|  | <p>Kulttuuriympäristön tai maiseman vaalimisen kannalta maakunnallisesti tärkeä alue</p> <p>Suunnittelumääräys: Alueiden suunnittelussa ja käytössä tulee edistää maisema- ja kulttuuriarvojen sekä perinnebiotooppien muiden luonnonperintöarvojen säilymistä alkutuotannon toiminta- ja kehittämisedellytyksiä vaarantamatta.</p> |
|  | <p>Maaseudun kehittämisen kohdealue</p> <p>Kehittämisperiaatteet: Lestijokivarsi M03: Maisemallisesti arvokkaiksi osoitettuja Lestijoen varsialueita tulee kehittää nykymuotoiset taloudelliset toiminnot turvaavista, luonnontaloudellisista lähtökohdista käsin. Erityshuomio tulee kiinnittää vesistön suoje- lullisten arvojen turvaamiseen, virkistyskäyttömahdollisuuksien parantamiseen, mai- sema- ja kulttuuriympäristön hoitoon sekä uudisrakentamisen sijoitteluun ja ulkonä- köön.</p> |
|  | <p>Soidensuojeluohjelman mukaan perustettu tai perustettavaksi tarkoitettu luonnonsuojelualue</p> |
|  | <p>Natura 2000-verkoston kuuluva tai ehdotettu alue</p> |
|  | <p>Luonnon monimuotoisuuden kannalta erityisen tärkeä suoalue</p> |

| | |
|--|--|
|  | <p>Muinaismuistokohde Muinaismuistolain (295/63) rauhoittama kiinteä muinaisjäänös.</p> <p>Suojelumääräys: Toimenpiteitä suunniteltaessa muinaisjäänöksen alueella tai sen lähiympäristössä on hankkeista neuvoteltava Museoviraston kanssa.</p> |
|  | <p>Taajamatoimintojen alue</p> <p>Suunnittelumääräys: Alueen yksityiskohtaisemmassa suunnittelussa tulee kiinnittää erityishuomio yhdyskuntarakenteen eheyttämiseen sekä alavilla ja avoimilla alueilla sään ääri-ilmiöiden ja tulvien riskien minimoimiseen. Lisäksi suunnittelussa tulee korostaa taajamien omaleimaisuutta sekä ympäristö-, virkistys-, luonto- ja kulttuuriarvojen huomioimista.</p> |
|  | <p>Kylä</p> <p>Suunnittelumääräys: Yksityiskohtainen suunnittelu on ensisijaisesti tarkoitettu toteutettavaksi laatimalla maankäyttö- ja rakennuslain mukaisia yleiskaavoja. Suunnittelussa tulee erityistä huomiota kiinnittää alkutuotannon, asumisen, palvelujen sekä muun elinkeinotoiminnan yhteensovittamiseen, hyvien peltokokonaisuuksien säilyttämiseen maatalouskäytössä sekä olemassa olevien verkostojen hyödyntämiseen.</p> |
|  | <p>Virkistys-/matkailukohde</p> |
|  | <p>Tärkeä tai vedenhankintaan soveltuva pohjavesialue</p> <p>Suunnittelumääräys: Alueen maankäyttöä suunniteltaessa tulee varmistua siitä, ettei toimenpiteillä vaaranneta pohjaveden määrää tai laatua. Tämä tulee ensisijaisesti hoitaa sijoittamalla riskialttiit toiminnot alueen ulkopuolelle ja toissijaisesti estämällä riskien syntyminen riittävällä vesiensuojelutoimenpiteillä.</p> |


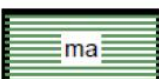


Keski-Pohjanmaan 4. vaihemaakuntakaava on hyväksytty maakuntavaltuustossa 23.4.2015 ja vahvistettu ympäristöministeriössä 22.6.2016. Maakuntakaava mahdollistaa seudullisesti merkittävän tuulivoiman sijoittumisen 17 alueelle Keski-Pohjanmaan maakunnassa. Lisäksi kaavalla päi- vitetään arvokkaita maisema-alueita ja merkittäviä rakennettuja kulttuuriympäristöjä koskevat merkinnät vastaamaan voimassa olevia valtakunnallisia inventointeja lukuun ottamatta arkeologi- sia alueita ja kohteita. Maakuntakaava kumoaa alueella voimassa olevat maakuntakaavat osittain.

Tv- osa-aluemerkinnällä osoitetaan maakunnallisesti merkittävät tuulivoimaloiden sijoittamiseen soveltuvat alueet. Maakunnallisesti merkittävä tuulivoima-alue muodostuu vähintään kymmenestä voimalasta. Länsi-Toholammin tuulipuiston suunnittelualuekokonaisuus sijoittuu suurimmaksi osaksi ehdotuksessa olevan tuulivoimaloiden alueen sisäpuolelle, lukuun ottamatta osa-alueen E koillisosan rajausta. Osa-alueen E sisällä olevat voimalat sijoittuvat kuitenkin tv-alueen sisäpuo- lelle. Pohjoisemmalle tuulivoima-alueelle on annettu aluekohtainen suunnittelumääräys: Tuuli- voima-alueiden 849_701 ja 849_704 suunnittelussa on varmistettava maisema-arvojen säilyminen Lestijokilaakson valtakunnallisesti arvokkaalla maisema-alueella. Maakuntakaavassa on myös osoi- tettu suunnittelualueen läheisyyteen pohjois- ja koillispuolelle valtakunnallisesti arvokas Lestijoen maisema-alue, itä-kaakkoispuolelle Lestijokivarren maakunnallisesti arvokas maisema-alue, etelä- puolelle Härkänevan maakunnallisesti arvokas maisema-alue sekä länsipuolelle Ullavan järven ja Hongistonjärven maakunnallisesti arvokkaat maisema-alueet.



Kuva 6. Ote 4. vaihemaakuntakaavasta. Suunnittelualueet osoitettu sinisellä rajauksella.

Keski-Pohjanmaan 4. vaihemaakuntakaavassa suunnittelualueille ja niiden läheisyyteen kohdistetut aluevarausten merkinnät:

| | |
|---|---|
|  | <p>Tuulivoimaloiden alue.</p> <p>Osa-aluemerkinnällä osoitetaan maakunnallisesti merkittävät tuulivoimaloiden sijoittamiseen soveltuvat tuulivoima-alueet. Maakunnallisesti merkittävä tuulivoima-alue muodostuu vähintään kymmenestä voimalasta.</p> <p>Tuulivoima-alueelle 849_701 on annettu aluekohtainen suunnittelumääräys: <i>Tuulivoima-alueiden 849_701 ja 849_704 suunnittelussa on varmistettava maisema-arvojen säilyminen Lestijokilaakson valtakunnallisesti arvokkaalla maisema-alueella.</i></p> |
|  | <p>Valtakunnallisesti arvokas maisema-alue.</p> <p>Suunnittelumääräys: Alueiden käytön suunnittelussa tulee varmistaa maisema- ja kulttuuriarvojen sekä perinnebiotooppien ja muiden alueelle ominaisten luontoarvojen säilyminen alkutuotannon toiminta- ja kehittämisedellytyksiä vaarantamatta.</p> <p>Yksityiskohtaisemmassa suunnittelussa tulee huomioida alueen erityispiirteet ja mukaan antaa niiden säilymistä turvaavia kaavamääräyksiä ja suunnitteluohjeita.</p> <p>Alueisiin merkittävästi vaikuttavissa hankkeissa on otettava huomioon sekä että maakunnan liiton kanta asiaan.</p> |
|  | <p>Maakunnallisesti tai seudullisesti arvokas maisema-alue.</p> <p>Suunnittelumääräys: Alueiden käytön suunnittelussa tulee varmistaa maisema- ja kulttuuriarvojen sekä perinnebiotooppien ja muiden alueelle ominaisten luontoarvojen säilyminen alkutuotannon toiminta- ja kehittämisedellytyksiä vaarantamatta.</p> <p>Yksityiskohtaisemmassa suunnittelussa tulee huomioida alueen erityispiirteet ja tarpeen mukaan antaa niiden säilymistä turvaavia kaavamääräyksiä ja suunnitteluohjeita.</p> |
|  | <p>Valtakunnallisesti merkittävä rakennettu kulttuuriympäristö (RKY).</p> <p>Suunnittelumääräys: Alueiden käytön suunnittelussa tulee varmistaa kohteen kulttuuriperintöarvojen säilyminen.</p> <p>Yksityiskohtaisemmassa suunnittelussa tulee huomioida alueen erityispiirteet ja tarpeen mukaan antaa niiden säilymistä turvaavia kaavamääräyksiä ja suunnitteluohjeita.</p> <p>Ympäristöön merkittävästi vaikuttavissa hankkeissa on otettava huomioon sekä Museoviraston että maakunnan liiton kanta asiaan.</p> |

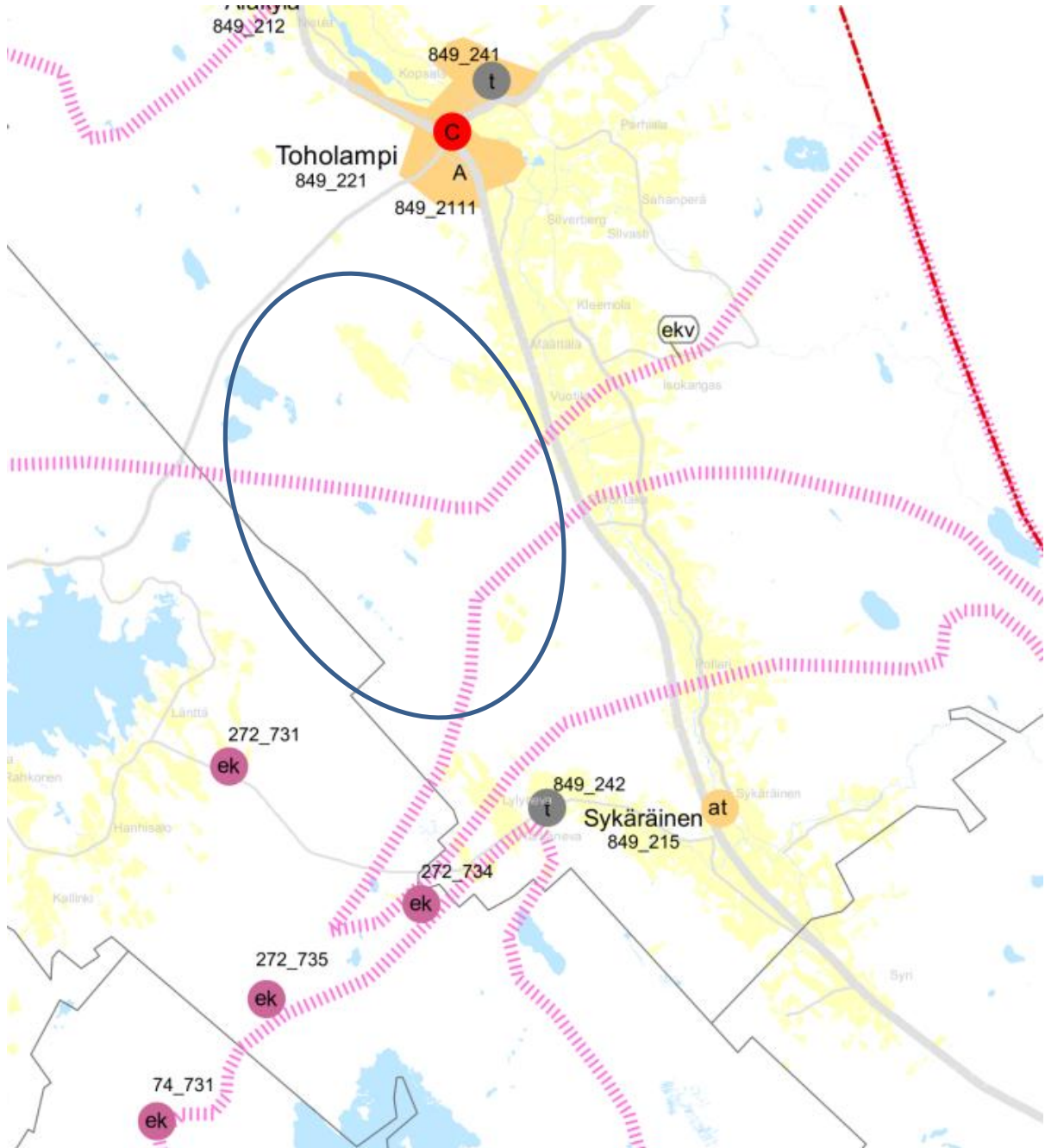
Keski-Pohjanmaan liitossa on aloitettu 5. vaihemaakuntakaavan valmistelu ja se on parhaillaan ehdotusvaiheessa. Kaava tulee ajantasaistamaan kaupan palvelurakennetta ja huomioimaan seudulliset ampumaradat. Lisäksi kaavassa tarkastetaan yhdyskuntarakenteen merkintöjä ja elinkeinoelämän edellytyksiä. Kaava on ehdotusvaiheessa. Siinä eteläisimmät suunnittelualueet sijoittuvat mineraalivarantoalue-rajauksen sisälle (ekv). Merkinnän kehittämisperiaatteet:



Mineraalivarantoalue

Kehittämisperiaatteet:

Mikäli alueen mineraalivarojen hyödyntämistä edistetään, sovitetaan toiminta yhteen muun maankäytön kanssa ja otetaan huomioon mineraalivarojen hyödyntämisen ympäristövaikutukset sekä alueiden erityispiirteet. Yksityiskohtaisemmassa suunnittelussa on varmistuttava siitä, etteivät suunnitellut toimenpiteet merkittävästi heikennä Natura -alueiden suojelun perusteena olevia luonnonarvoja. Erityistä huomiota tulee kiinnittää vesistövaikutuksiin ja veden laadun säilymiseen.



Kuva 7. Ote 5. vaihemaakuntakaavaehdotuksesta. Suunnittelualueen likimääräinen sijainti sinisellä rajauksella.

5.3 Yleiskaava

Suunnittelualueella on voimassa oleva Länsi-Toholammin tuulipuiston osayleiskaava (Vaasan hallinto-oikeuden päätös 20.6.2018 18/0266/3 DNRO 00887/16/4102 ja kunnanvaltuuston hyväksyntä 23.5.2016 §38). Tässä kaavamutoksessa on tarkoitus säilyttää voimaloiden sijoituspaikat ja voimalamäärä kaavassa esitettynä. Muutoksia on tarkoitus tehdä ainoastaan voimaloiden maksimitiheyteen, kokonaiskorkeuteen ja sähkönsiirtoon. Voimassa oleva kaavakartta on esitetty liitteenä.

Osayleiskaavassa Länsi-Toholammin tuulivoima-alue on varattu pääasiassa metsätaloutta varten. Alueelle saa sijoittaa tuulivoimaloita, niille erikseen osoitetuille alueille sekä niitä varten huoltoteitä ja kokoonpanoaluetta. Alueella on sallittua maa- ja metsätalouteen liittyvä huolto- ja varastotilojen rakentaminen.

Voimassa oleva Länsi-Toholammin tuulipuiston osayleiskaava-alue muodostuu laajasta maa- ja metsätalousalueesta (M-1), kolmesta maa-ainesten ottoalueesta (EO-1), kahdesta turvetuotanto-alueesta (EO-2), kahdesta pienestä maatalousalueesta (MT), vesialueesta (W) sekä viidestä suo- jelu-/muinaismuistokohteesta (sm). Lisäksi ohjeelliselle sähköaseman sijainnille on tehty kolme energiahuollonalue -aluevarausta (EN-1). Kaava-alueelle on myös merkitty kaksi luonnon moni- muotoisuuden kannalta tärkeää aluetta sekä 110 kV ohjeellisia sähkölinjoja, ohjeelliset maakaap- elit lähinnä teiden varsille sekä ohjeellisia kelkkareittejä.

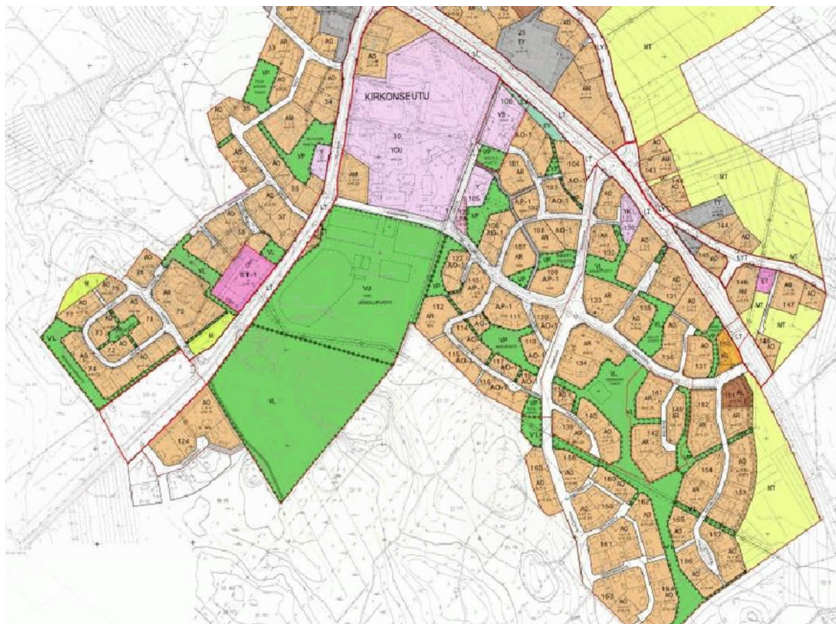
Osayleiskaava mahdollistaa 25 kokonaiskorkeudeltaan enintään 230 metrisen tuulivoimalan raken- tamisen. Tuulivoimaloiden alueet on osoitettu kaavassa merkinnällä tv-1. Voimaloiden potentiaali- simmat sijaintipaikat on optimoitu suhteessa ympäristövaikutuksiin, niin että haitat lähiympäris- tölle on voitu minimoida. Tuulivoimaloiden aluerajaukset ovat kuitenkin sen verran laajat, että raja- aus mahdollistaa rakennussuunnittelu-vaiheessa mahdollisesti esiin tulevat vähäiset siirtotar- peet. Aluerajauksissa on huomioitu riittävä suojaetäisyys kaava-alueen rajaan ja yleiseen tiehen.

Osayleiskaavassa on osoitettu voimaloiden huolto- ja pääsytiät. Kulku tuulivoima-alueille suunni- tellaan toteutettavaksi nykyisiä tieyhteyksiä hyödyntäen. Uusia huoltoteitä tarvitaan noin 9,8 km ja parannettavaa, nykyistä metsäautotieverkostoa on noin 17,5 km.

Suunnittelualue rajoittuu lisäksi Lestijokilaakson ja Härkänevan osayleiskaavojen sekä v. 1986 hy- väksytyt Sykäräisen osayleiskaavan läheisyyteen.

5.4 Asemakaava

Alueella ei ole voimassa olevaa asemakaavaa. Toholammin keskustan asemakaava-alue sijoittuu suunnittelualan pohjoispuolelle (kuva 15).



Kuva 15. Ote Toholammin kirkonseudun asemakaavasta. Vahvistettu v. 1989.

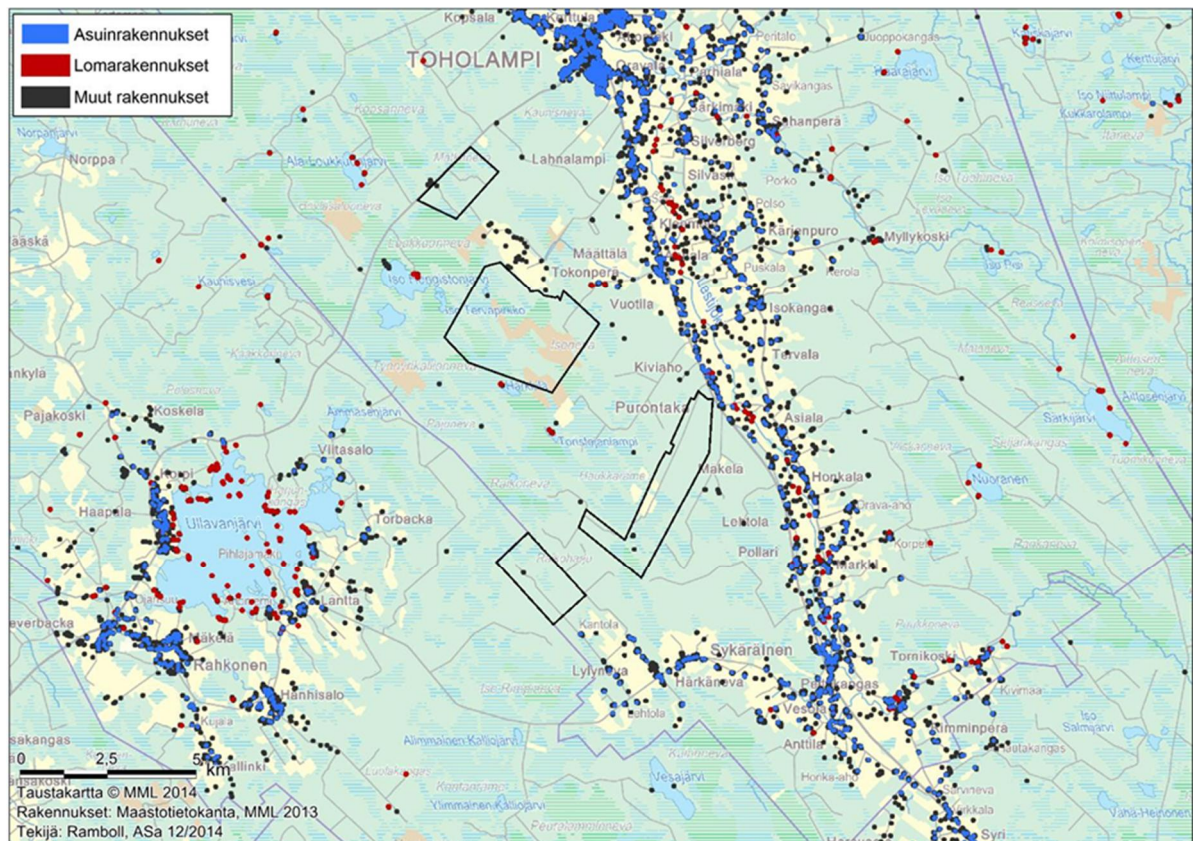
5.5 Pohjakartta

Suunnittelun pohjana käytetään maastotietokanta-aineistoa ja tarpeen mukaan muuta karttama- teriaalia.

5.6 Ympäristön nykytila

5.6.1 Nykyinen maankäyttö

Suunnittelualue (4 kpl osa-alueita) sijoittuu Toholammin keskustataajamasta etelään. Lähin alueista sijaitsee vajaan neljän kilometrin etäisyydellä keskustasta. Lähimmät vakituiset asuinrakennukset sijaitsevat Määttälä – Tokonperän alueilla noin 1,2 kilometrin etäisyydellä lähimmästä tuulivoimalan sijoituspaikasta. Koillispuolella sijaitsee Toholammin keskustaaajamaan liittyvää asutusta. Itäpuolella sijaitsevat mm. Lahnalammen, Määttälän ja Purontauksen kylät, eteläpuolella Sykäräisen ja Härkänevan kylät ja länsipuolella Kokkolan Ullavan Törbackan ja Viitasalon kylät (kuva 16).



Kuva 16. Asutus ja muut rakennukset suunnittelualueen läheisyydessä.

Länsi-Toholammin tuulipuiston suunnittelualue on pääosin metsätaloukskäytössä. Alueen ympäristössä on jonkin verran maanviljelyskäytössä olevia peltoalueita. Lisäksi suunnittelualueen ympäristössä on muutamia tuotannossa olevia turvetuotantosoita.

5.6.2 Elinkeinot ja liikenne

Suunnittelualueen pääelinkeino on metsätalous. Laajempia peltoalueita on kylien ja asutuskeskitymien yhteydessä. Suunnittelualueen läheisyydessä on myös tuotannossa olevia turvetuotantosoita. Eteläisimmällä osayleiskaava-alueella Lylynevalla sijaitsee hiekka- ja sora-aineksen ottoalue ja Matkanevalla suunnittelualueen pohjoispuolella sijaitsee kaksi kalliomurskeen ottoaluetta.

Suunnittelualueen eteläpuolella, Härkänevan ja Sykäräisen kylissä, on runsaasti maatalousyrityksiä sekä useita pienyrityksiä, joista suurin työllistäjä on Finn Spring Oy. Suunnittelualueen itäpuolella Lestijokilaaksossa maatalous on tärkeä elinkeino.

Suunnittelualueen pohjoispuolella kulkee kantatie 63 (Kauhava-Ylivieska), joka kulkee myös lounas-koillinen suuntaisesti Toholammin keskustan läpi. Suunnittelualueen itäpuolella kulkee seututie 775 (Viitasaari-Himanka). Suunnittelualueen eteläosassa kulkee Sykäräisen kylästä Härkänevalle ja Läntän kylälle johtava yhdystie (18097). Näiden teiden välissä suunnittelualueella ja sen ympärillä kulkee pienempien teiden ja metsäteiden verkosto. Alueen tiestö ja tiestön keskimääräiset liikennemäärät on esitetty kuvassa 17.



Kuva 17. Suunnittelualueen ympäristön tiestö ja keskimääräiset liikennemäärät (ajoneuvoa/vrk) 2019.

Lähin suunnittelualueetta sijaitseva lentokenttä/lentopaikka on Kannuksen lentopaikka, joka sijaitsee noin 20 km suunnittelualueesta luoteeseen. Seuraavaksi lähin on Sulkaharjun (Veteli) lentopaikka, joka sijaitsee noin 30 km suunnittelualueesta lounaaseen. Varsinaisista lentokentistä Kokkola-Pietarsaari lentokenttä sijaitsee noin 50 km suunnittelualueesta länteen.

Liikenteen turvallisuusvirasto TraFi on myöntänyt 22.3.2013 lentoesteen pystyttämisen haetun 230 m korkeuden mukaisesti Länsi-Toholammin tuulipuiston alueelle. Lentoestelupa tullaan hakemaan uudelleen muuttuneelle kokonaiskorkeudelle.

5.6.3 Virkistyskäyttö ja matkailu

Suunnittelualueella ja sen ympäristössä voi jokamiehenoikeudella marjastaa, sienestää ja oleilla luonnossa sekä metsästä. Suunnittelualueen kaakkoispuolella on moottoriurheilurata (Huhan jmrata). Lestijoki on puolestaan suosittu veneily- ja kanoottireitti sekä kalastuskohde. Suunnittelualueen länsipuolella sijaitsevan Ullavanjärvellä rannoilla on runsaasti loma-asutusta ja järvellä voi harrastaa virkistystoimintaa.

Iso Hongistonjärven rannalla, suunnittelualueen länsipuolella on Keski-Pohjanmaan maakuntakaavassakin virkistyskohteeksi osoitettu Toholammin seurakunnan omistama leirikeskus, jonka ympäristössä on myös luontopolkuja ja hiihtoreittejä. Hongistonjärvi on myös suosittu kalastuspaikka.

Suunniteltujen osa-alueiden välissä kulkee virkistyskäytössä olevia uria; lähinnä moottorikelkka-reitti ja hiihtolatu. Reitistöjen varrelle sijoittuu myös taukomahdollisuuden varmistavia rakenteita.

Suunnittelualueella on useita metsästysmajoja, metsäkämppiä ja kota. Alueella on myös useita linnustonseurantapaikkoja.

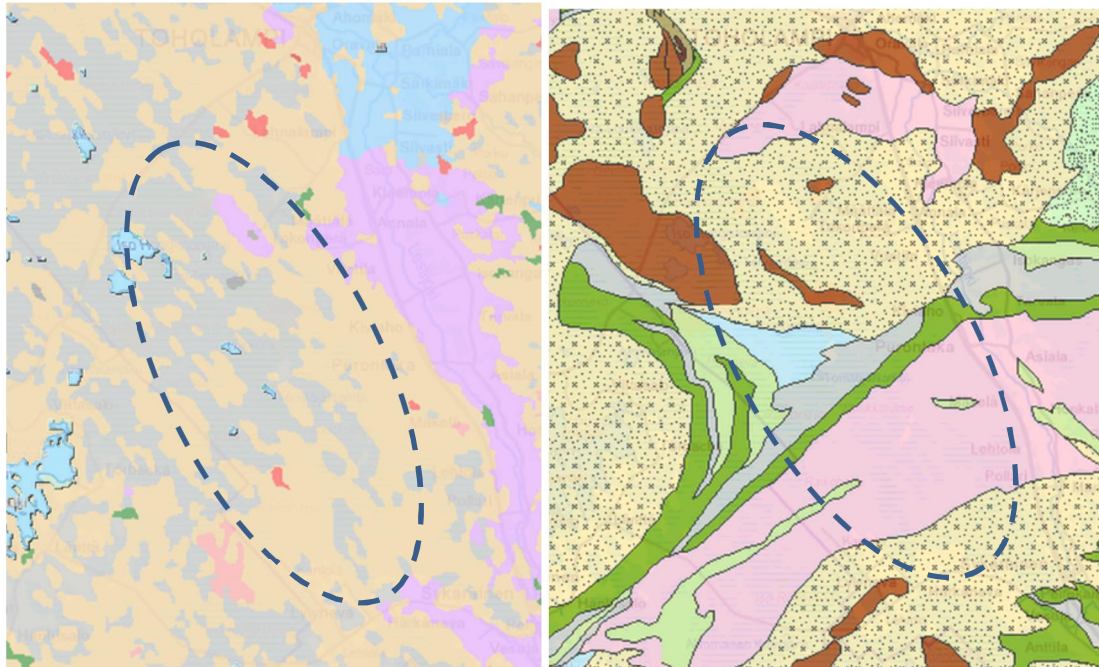
Härkänevan ja Sykäräisen kylien alueella on patikointi- ja hiihtoreittejä. Lisäksi Härkänevan kylässä on pieni uimahalli. Hirvikosken maaseutuhotelli-kurssikeskuksessa järjestetään myös useita erilaisia yleisötapahtumia (Hirvikosken Internet-sivut).

5.6.4 Luonnonympäristö

Suunnittelualue ja sen lähiympäristö on rakentamaton suo- ja metsätalousaluetta. Pääosa alueesta on ojitettua suota ja suoalueiden välissä on pienempiä kangasmetsäalueita. Alueen metsät ovat laajalti metsätalouksikäytössä ja alueella on muutamia tuotannossa olevia turvesoita. Suunnittelualueelle sijoittuu muutamia peltoalueita ja kallioalueita. Topografialtaan maasto on melko tasaista. Metsäsaarekkeet sekä siellä täällä olevat kallioalueet nousevat suoalueiden välissä kumpareina. Suunnittelualueen maanpinnan korkeus on eteläosassa noin 140–150 m mpy ja keski- ja pohjoisosassa noin 110–120 m mpy.

Suunnittelualueen maaperä- ja kallioperäkartta on esitetty kuvassa 18. Pääosa alueesta on ojitettua suota ja suoalueiden välissä ja reunamilla on moreenialueita (oranssi). Alueen soilla on ohut turvekerros (<1 m) ja turvekerroksen alla on hienorakeisia kerrostumia (vaaleansininen). Pienialaisesti suunnittelualueelle sijoittuu hiesua ja hienoa hietaa sisältävien maalajien alueita (liila). Suunnittelualueelle sijoittuu muutamia pieniä kallioalueita (punainen).

Suunnittelualueen kallioperä koostuu pääosin granodioriitista (keltainen) ja graniitista (vaaleanpunainen). Jonkin verran alueen kallioperässä on myös gabroa (ruskea), kiilleliusketta (sininen) ja erilaisia vulkaniittisia kallioperän juonteita (liila, tumman vihreä ja vaaleanvihreä).



Kuva 18. Suunnittelualueen maaperäkartta vasemmalla ja kallioperäkartta oikealla. © GTK 2013.

Lähin pohjavesialue Hirsikangas A:n I-luokan pohjavesialue (1084901) sijoittuu osa-alueiden C ja E väliin ollen lähimmillään noin 600 metrin päässä osa-alue E:stä. Suurin osa suunnittelualueesta sijoittuu Lestijoen valuma-alueelle (51) ja tarkemmin Lestijoen ylä- ja keskiosan valuma-alueille (51.03 ja 51.02). Suunnittelualueen länsiosat kuuluvat puolestaan Ullavanjoen valuma-alueelle (49.05), jonka vedet laskevat lopulta Perhonjokeen (avoin tieto tietokanta).

Ala-Loukkuunjärvi, Iso- ja Pieni Hongistonjärvi, Iso- ja Pieni Tervapirkon lammet sekä Kallioisten lampi sijaitsevat suunnittelualan läheisyydessä sen pohjoispäässä. Suunnittelualan keski- ja eteläosaan sijoittuvat Toristojanlampi, Raikolampi sekä Härkkilän lampi. Suunnittelualan läheisyyteen ei sijoitu isompia jokia, mutta alueella on pienempiä puroja ja ojia. Ojitettujen soiden runsaudesta johtuen alueella on runsaasti metsäojia.

Lestijoki kulkee lähimmillään noin 1,4 kilometrin päässä suunnittelualueelta sen itäpuolella. Ullavanjärvi sijaitsee noin 4,6 kilometrin etäisyydellä suunnittelualueesta sen länsipuolella.

5.6.5 Suojelualueet

Natura-suojeluohjelman alueista suunnittelualuekokonaisuuden läheisyyteen, niiden eteläpuolelle, lähimmillään noin 5 kilometrin etäisyydelle sijoittuu Kotkannevan ja Pikku-Koppelon metsät (FI1000034, SAC) Natura-alue. Kyseinen alue kuuluu myös osin soidensuojeluohjelma-alueisiin (SSO100312) ja vanhojen metsien suojeluohjelma-alueisiin (AMO100529). Lisäksi suunnittelualueiden pohjoispuolella, lähimmillään noin 5 kilometrin etäisyydellä sijaitsee Ritaneva-Vipusalonneva-Märsynnevan (FI1000014, SAC/SPA) Natura-alue. Kyseinen alue kuuluu osin myös soidensuojeluohjelma-alueisiin.

Ullavanjärven eteläpuolelle, suunnittelualuekokonaisuuden länsipuolelle lähimmillään noin 8 kilometrin etäisyydelle sijoittuu Hanhilahden (LVO100216) lintuvesiensuojeluohjelma-alueeseen kuuluva alue. Lestijokivarsi kuuluu Lestijoen (FI1000057, SAC) Natura-alueeseen. Lisäksi Lestijokivarsi on suojeltu VPD:n (EU:n vesipolitiikan puitteiden direktiivi) mukaisena Natura-alueena. Se sijaitsee lähimmillään noin 600 metrin etäisyydellä suunnittelualueiden itäpuolella.

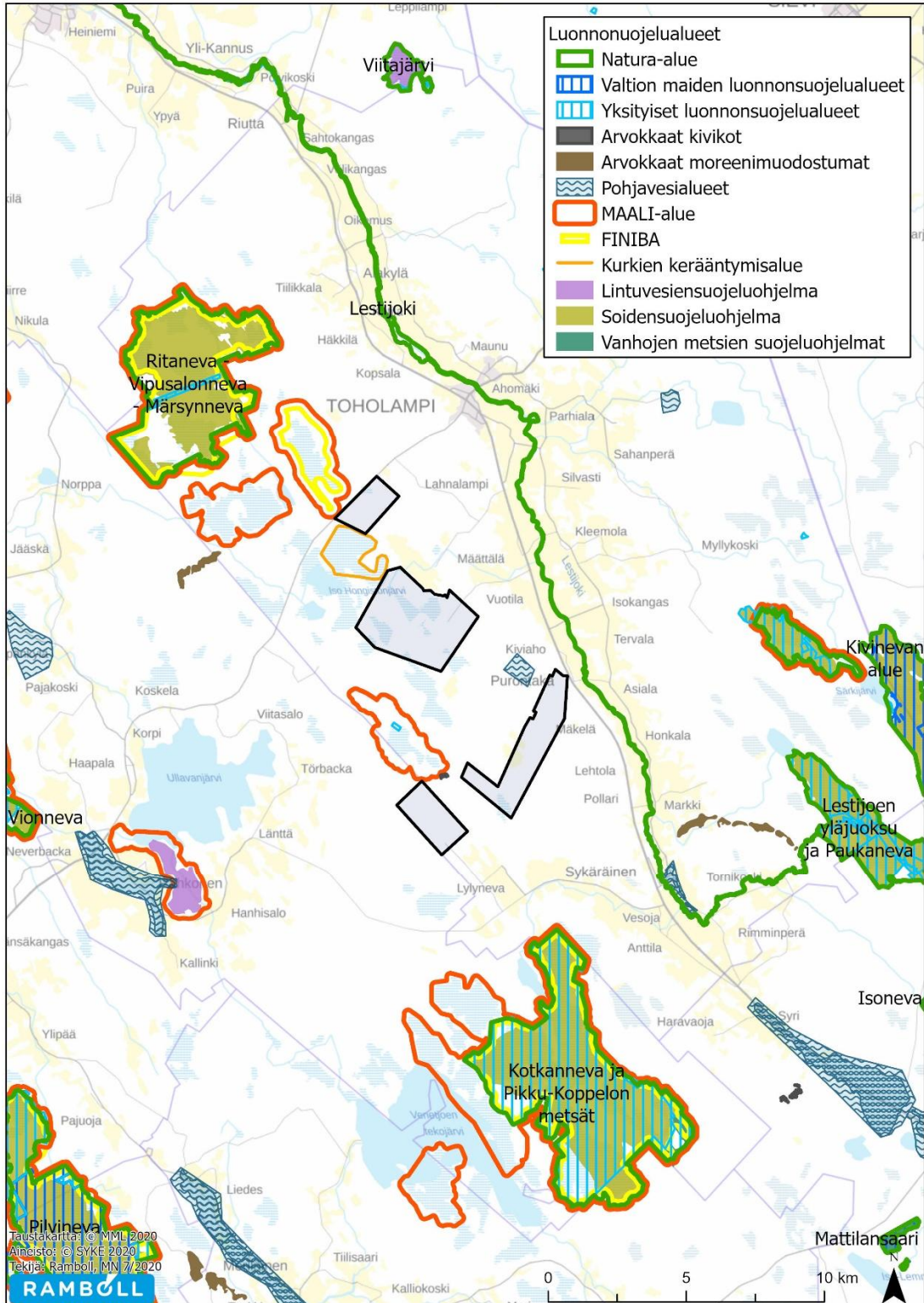
Muita hankkeen kannalta huomionarvoisia, lähialueella sijaitsevia suojelukohteita ovat länsipuolella vajaan 14 kilometrin etäisyydellä sijaitseva Vionnevan (FI1000019, SAC/SPA) Natura-alue sekä noin 15 kilometrin etäisyydellä luoteessa sijaitseva Lähdenevan (FI1000036, SAC/SPA) Natura-alue.

Lähes koko suunnittelualuekokonaisuus lukuun ottamatta läntisintä osa-aluetta kuuluu Lestijoen koskiensuojelulailta suojellulle valuma-alueelle (MUU 100033).

Suunnittelualuekokonaisuuden luoteispuolelle Kopsannevan ja Ritanevan alueille sijoittuu Kälviän-Toholammin rajaseudun suot - niminen valtakunnallisesti arvokas lintualue, FINIBA-alue (Finnish Important Bird Area). Eteläpuolelle sijoittuu puolestaan Kotkannevan FINIBA-alue.

Suunnittelualueiden ulkopuolella sijaitsee kaksi valtakunnallisesti arvokasta moreenimuodostumaa. Metsoharju-Korkeakankaan moreenimuodostuma sijaitsee lähimmillään noin 5 kilometriä länteen ja Kortekangas-Murennusharjun moreenimuodostuma vajaa 6 kilometriä kaakkoon suunnittelualueesta.

Kartta suunnittelualan lähiympäristön luonnonsuojelualueista on esitetty kuvassa 19.



Kuva 19. Suunnittelualueen läheisyydessä sijaitsevat luonnonsuojelualueet.

5.6.6 Maisema ja kulttuuriperintö

Suunnittelualueen maisemaa hallitsee Lestijokilaakso. Lestijokilaakso on arvokas maisemakokonaisuuksisuus, jossa vaihtelevat kosket ja keskijuoksun suvannot, loivat rantatörmät viljelysalueineen ja perinnemaisemineen sekä jyrkät puustoiset rannat. Lestijokivarsi luokitellaan Toholammin alueella valtakunnallisesti arvokkaaksi maisema-alueeksi (MAO100113). Koko Lestijokivartta sekä Ullavanjärven aluetta pidetään puolestaan maakunnallisesti arvokkaana maisema-alueena.

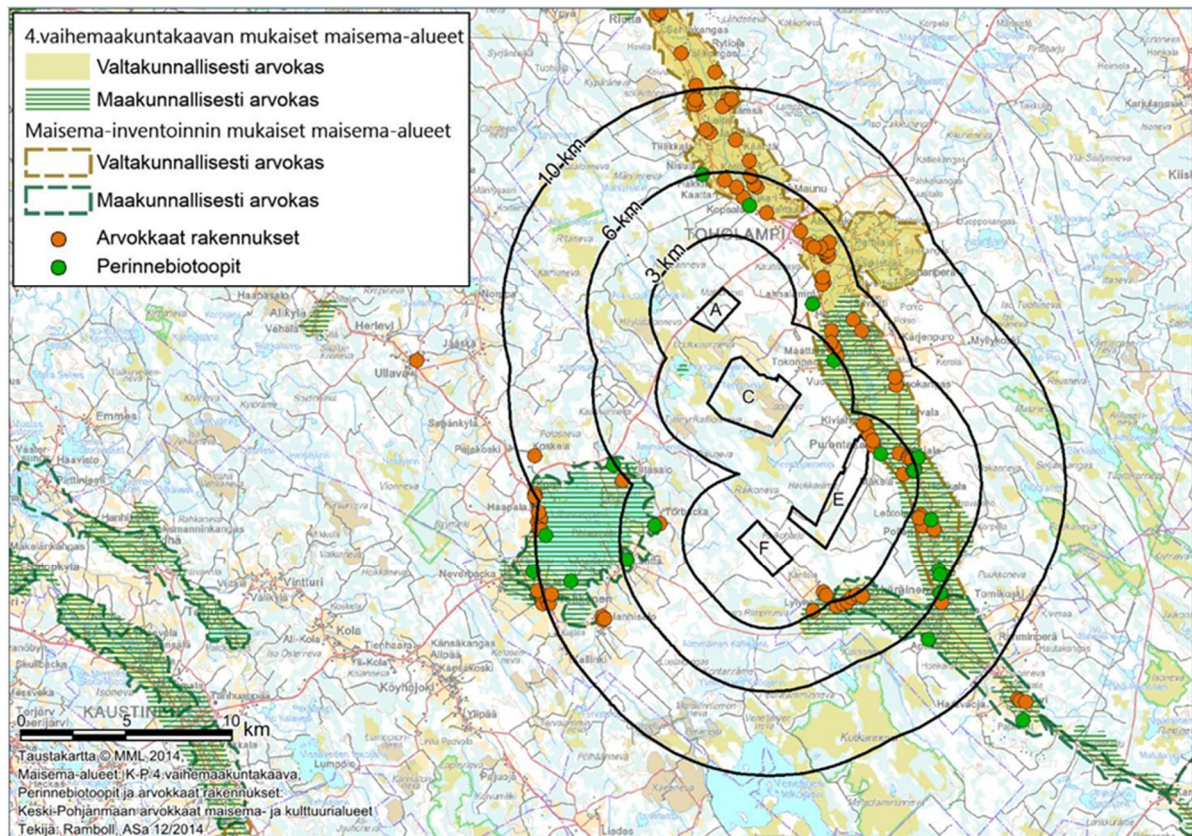
Tärkeitä maisemakokonaisuuksia ovat suunnittelualueen koillispuolella sijaitseva Toholammin kirkonkylän alue, itäpuolella sijaitsevat Kleemolan, Määttälän, Purontauksen ja Sykäräisen kylät sekä eteläpuolen Härkänevan kylä.

Suunnittelualueen maisema koostuu rakentamattomasta suo- ja metsätalousalueesta. Alueen metsät ovat pääosin talousmetsäkäytössä ja alueelle sijoittuu useita tuotannossa olevia turvetuotantosoita. Alueelle sijoittuu muutamia peltoalueita ja kallioalueita. Suunnittelualueen pohjoispäässä kulkee kantatie 63. Suunnittelualueelle ja sen läheisyyteen sijoittuu useita pieniä järviä ja lampia kuten Hongistonjärvet. Lestijoki kulkee lähimmillään vajaan 2 kilometrin päässä suunnittelualueelta sen itäpuolella.

Varsinainen suunnittelualue ei sijaitse valtakunnallisesti tai maakunnallisesti arvokkaalla maisema-alueella. Lähin maakunnallisesti (osin valtakunnallisesti) arvokas maisema-alue on Lestijokilaakso, joka sijaitsee lähimmillään noin 1,4 km suunnittelualueesta. Ullavanjärven maakunnallisesti arvokas maisema-alue sijaitsee lähimmillään noin 5 km suunnittelualueesta länteen.

Suunnittelualueella tai sen välittömässä läheisyydessä ei sijaitse valtakunnallisesti merkittäviä rakennettuja kulttuuriympäristökohteita (RKY). Myöskään koko Toholammin kunnan alueella ei Museoviraston tietojen mukaan sijaitse RKY-kohteita. Paikallisesti arvokkaita kulttuurimaisema-alueita ja rakennettuja kohteita sijoittuu Toholammin kuntakeskuksen ja sen eteläpuolisen alueen sekä Härkänevan kylän alueille. Varsinaiselle suunnittelualueelle kohteista sijoittuu Hongistonjärvien alue, joka on merkitty arvokkaaksi luontokohteeksi. Kohde muodostuu kolmesta apojen ja pienten kankaiden ympäröimistä maisemajärvistä.

Kuvassa 20 on esitetty kaava-alueen läheisyydessä sijaitsevat arvokkaat maisema-alueet ja rakennetun ympäristön kohteet.



Kuva 20. Suunnittelualueen läheisyydessä sijaitsevat arvokkaat maisema-alueet ja rakennetun ympäristön kohteet.

Suunnittelualueelta ei ollut tiedossa muinaisjäännöksiä ennen kesällä 2013 alueella tehtyä inventointia. Suunnittelualueelle sijoittuvat seuraavat muinaisjäännökset ja muut kohteet:

- 1) Haukkakangas: Historiallisen ajan työ- ja valmistuspaikat; tervahaudat. Rauhoitusluokkaehdotus 2.
- 2) Isonnevankangas: Historiallisen ajan työ- ja valmistuspaikat; tervahaudat. Rauhoitusluokkaehdotus 2.
- 3) Järventauskangas: Historiallisen ajan työ- ja valmistuspaikat; tervahaudat. Rauhoitusluokkaehdotus 2.
- 4) Kopsanhauta: Historiallisen ajan työ- ja valmistuspaikat; tervahaudat. Rauhoitusluokkaehdotus 2.
- 5) Hautakangas: Historiallisen ajan asuinpaikka; rakennuksenpohjat. Lisäksi paikalla tervahauta. Rauhoitusluokkaehdotus 2.
- 6) Soidinkangas: Kivirakenne. Ei varsinainen muinaisjäännös, muu kohde.

Arkeologisia selvityksiä päivitetään maastokauden 2020 aikana uusien suunnitelmien (mm. sähkönsiirto) mukaisiksi.

5.7 Maa-alueiden omistus

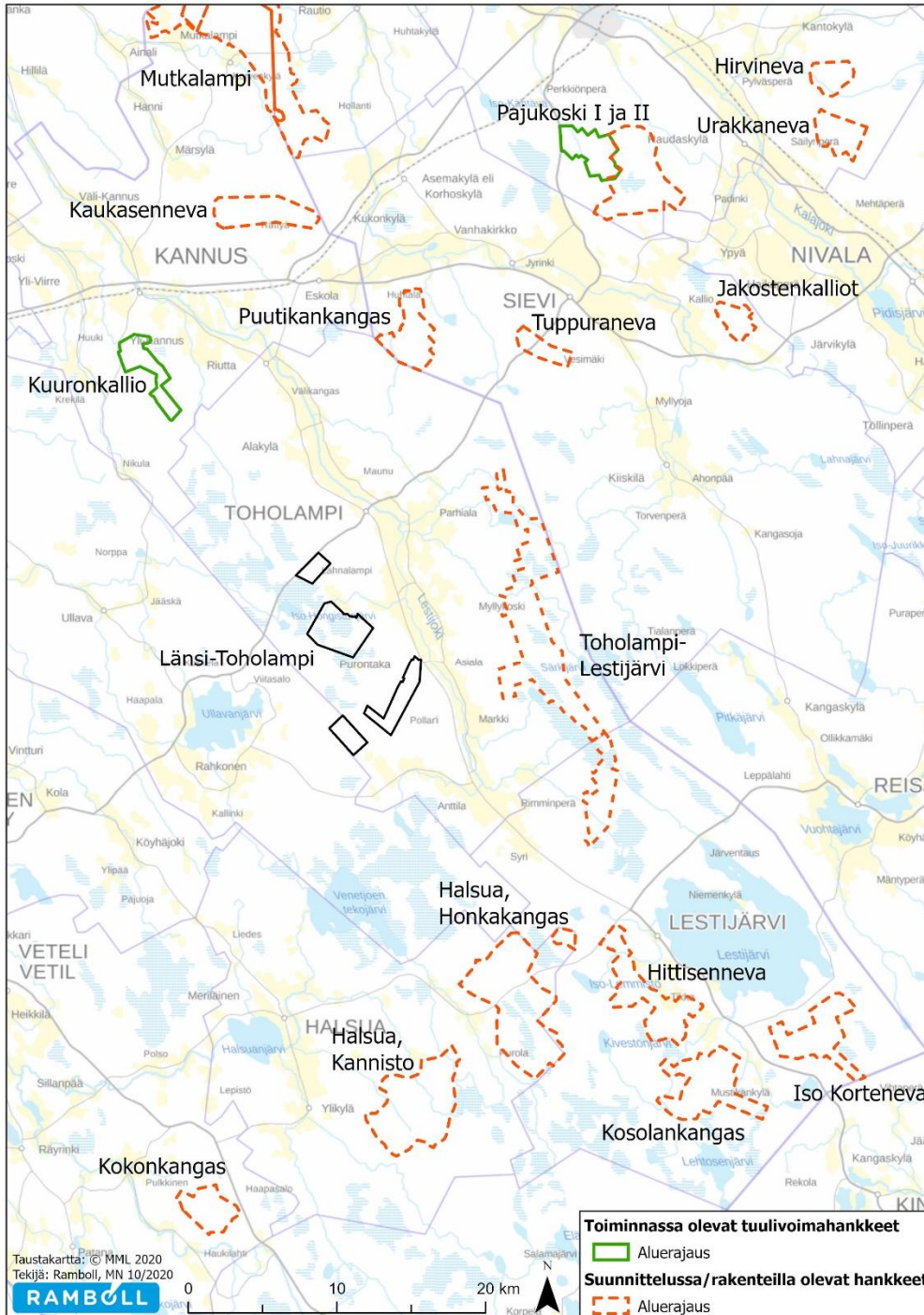
Suunnittelualueen maa-alueet omistavat Toholammin evankelis-luterilainen seurakunta, Toholammin kunta ja muutamat yksityiset maanomistajat. Toimija on tehnyt maanvuokraussopimukset maanomistajien kanssa. Mahdollisista vuokra-alueiden muutoksista neuvotellaan tarpeen mukaan.

5.8 Osayleiskaava-alueen läheiset muut tuulivoimapuistot

Lähimmäksi Länsi-Toholammin tuulipuistoa sijoittuvat hankkeet ovat (kuva 21):

- Toholampi-Lestijärvi: wpd Finland Oy suunnittelee alueelle noin 50 tuulivoimalan puistoa, kokonaisteholtaan 280 MW. Etäisyys hankealueelle on lähimmillään noin 5 kilometriä.
- Kuuronkallio (Kannus): wpd Finland Oy on toteuttanut alueelle 14 tuulivoimalan puiston, yksikköteholtaan 4,2 MW. Etäisyys hankealueelle on lähimmillään noin 14 kilometriä.
- Hittisenneva, Kosolankangas ja Iso Korteneva (Lestijärvi): YIT Oy suunnittelee alueelle yhteensä noin 72 tuulivoimalan puistoa, kokonaisteholtaan noin 300 MW. Etäisyys hankealueelle on lähimmillään noin 20 kilometriä.
- Mutkalampi (Kalajoki, Kokkola, Kannus): Prokon Wind Energy Finland Oy, yhdessä Neoen kanssa, suunnittelee kolmen kunnan alueelle noin 80 tuulivoimalan puistoa, kokonaisteholtaan noin 250 MW. Etäisyys hankealueelle on lähimmillään noin 27 kilometriä.
- Pajukoski I, Ylivieska: TM Voima Oy on toteuttanut alueelle yhdeksästä tuulivoimalasta muodostuvan tuulivoimapuiston, yksikköteholtaan 2,4–4,5 MW. Etäisyys hankealueelle on lähimmillään noin 30 kilometriä.
- Pajukoski II, Ylivieska: TM Voima Oy, yhdessä OX2 Wind Finland Oy:n kanssa, suunnittelee alueelle noin 18 tuulivoimalasta muodostuvan tuulivoimapuiston, yksikköteholtaan 3-5 MW. Etäisyys hankealueelle on lähimmillään noin 30 kilometriä.
- Jakostenkalliot, Sievi: Infinergies Finland Oy, yhdessä ABO Wind Oy:n kanssa, suunnittelee alueelle 7 tuulivoimalan puistoa, yksikköteholtaan 4-4,99 MW. Etäisyys hankealueelle on lähimmillään noin 30 kilometriä.

- Kannisto ja Honkakangas (Halsua): Halsuan Tuulivoima Oy, yhdessä OX2 Wind Finland Oy:n kanssa, suunnittelee alueelle noin 50 tuulivoimalan puistoa, yksikköteholtaan 6-10 MW. Etäisyys hankealueelle on lähimmillään noin 16 kilometriä.
- Puutikankangas, Sievi: TM Voima Puutikankangas Oy, yhdessä OX2 Wind Finland Oy:n kanssa, suunnittelee alueelle noin 8 tuulivoimalan puistoa, kokonaisteholtaan 45 MW. Etäisyys hankealueelle on lähimmillään noin 14 kilometriä.
- Tuppuraneva, Sievi: Puhuri Oy suunnittelee alueelle noin 4 tuulivoimalan puistoa, yksikköteholtaan 3-5 MW. Etäisyys hankealueelle on lähimmillään noin 19 kilometriä.



Kuva 21. Lähialueen tuulivoimahankkeet.

Lisäksi Länsi-Toholammin lounaispuolelle, noin 4 km etäisyydelle Läntän kylän itäpuolelle sijoittuu Keliber Oy:n suunnittelema litiumkaivoshanke.

6. OLEMASSA OLEVAT JA LAADITTAVAT SELVITYKSET SEKÄ MUU TIETOPOHJA

Osayleiskaavaa palvelevat seuraavat lähtötiedot ja aikaisemmin laaditut selvitykset:

Yhdyskuntarakenne ja maankäyttö

- Keski-Pohjanmaan liitto. Keski-Pohjanmaan vaihemaakuntakaavat I – IV.
- Liikennevirasto. Liikennemäärät.
- Ramboll Finland Oy 2014. Liikennöitävyyspalvelus.
- Maanmittauslaitos. Ammattilaisen karttapaikka.
- Paikkatietoikkuna. Karttaikkuna ja paikkatiedot.
- Maanmittauslaitos. Maastotietokanta.
- Valtion ympäristöhallinto. Avoin tieto – Ympäristö- ja paikkatietopalvelu.

Maisema ja kulttuuriympäristö

- Keski-Pohjanmaan liitto. Keski-Pohjanmaan maakuntakaava.
- Keski-Pohjanmaan liitto & Sigma Konsultit Oy 2001. Keski-Pohjanmaan arvokkaat maisemat ja kulttuurialueet. Kokkola.
- Maanmittauslaitos. Ammattilaisen karttapaikka.
- Museovirasto. Kulttuuriympäristön rekisteriportaali.
- Ramboll Finland Oy 2011. Lestijokilaakson osayleiskaava. Perusselvitykset.
- Ramboll Finland Oy 2013-2015. Maisemaselvitys ja vaikutusten arviointi.
- Keski-Pohjanmaan arkeologiapalvelu 2013-2014. Muinaismuistonselvitykset.
- Valtion ympäristöhallinto. Avoin tieto – Ympäristö- ja paikkatietopalvelu.

Luonnonympäristö

- Geologian tutkimuskeskus. Geologiset aineistot.
- Maanmittauslaitos. Ammattilaisen karttapaikka.
- Ramboll Finland Oy 2013. Linnuston kevät- ja syysmuuttoselvitys.
- Ramboll Finland Oy 2013. Pesimälinnustonselvitys.
- Ramboll Finland Oy 2013. Lepakkoselvitys.
- Ramboll Finland Oy 2013. Liito-oravakartoitus.
- Ramboll Finland Oy 2013. Luontotyyppi- ja kasvillisuuskarttoitus.
- Ramboll Finland Oy 2015. Kalasääksiseuranta.
- Ramboll Finland Oy 2015. Natura-arviointi.
- Suomen Tuuliatlas.
- Valtion ympäristöhallinto. Avoin tieto – Ympäristö- ja paikkatietopalvelu.
- Valtion ympäristöhallinto. Natura-tietolomakkeet.

Ympäristövaikutusten arvioinnin (YVA) yhteydessä v. 2020 päivitetään mm. seuraavat selvitykset ja tiedot (sekä näiden lisäksi muita selvityksiä tarvittavilta osin):

1. Meluselvitys
2. Välke- ja varjostusmallinnus
3. Näkymäanalyysi
4. Kuvasovitteet tuulivoimaloiden ja sähkölinjan osalta
5. Linnuston törmäysmallinnus
6. Rekisteritiedot (Luomus, SYKE, ELY)

Selvitykset kuvataan tarkemmin YVA – ja kaavaselostuksessa.

7. ARVIOITAVAT VAIKUTUKSET

Maankäyttö- ja rakennuslaki 9 §

Vaikutusten selvittäminen kaavaa laadittaessa

Kaavan tulee perustua riittäviin tutkimuksiin ja selvityksiin. Kaavaa laadittaessa on tarpeellisessa määrin selvitettävä suunnitelman toteuttamisen ympäristövaikutukset, mukaan lukien yhdyskuntataloudelliset, sosiaaliset, kulttuuriset ja muut vaikutukset. Selvitykset on tehtävä koko siltä alueelta, jolla kaavalla voidaan arvioida olevan olennaisia vaikutuksia.

Vaikutusten arviointi perustuu hankkeesta laadittavaan, YVA-lain mukaiseen ympäristövaikutusten arviointiin. Ympäristövaikutusten arvioinnin tuloksista kootaan kaavaselostukseen keskeiset vaikutukset maankäyttö- ja rakennuslain (MRL) 9 § ja -asetuksen 1 § mukaisesti. Vaikutuksia arvioidaan tällöin:

- 1) ihmisten elinoloihin ja elinympäristöön,
- 2) maa- ja kallioperään, veteen, ilmaan ja ilmastoon,
- 3) kasvi- ja eläinlajeihin, luonnon monimuotoisuuteen ja luonnonvaroihin,
- 4) alue- ja yhdyskuntarakenteeseen, yhdyskunta- ja energiatalouteen sekä liikenteeseen,
- 5) kaupunkikuvaan, maisemaan, kulttuuriperintöön ja rakennettuun ympäristöön.

Arviointimenetelmät kuvataan tarkemmin ympäristövaikutusten arviointiohjelmassa.

7.1 Ihmisten elinolot ja elinympäristö

Tuulivoimarakentamisesta voi aiheutua ihmisten elinympäristön laatuun kohdistuvia vaikutuksia, jotka liittyvät tuulivoimaloiden maisemalliseen vaikutukseen sekä syntyvään meluun ja voimaloiden siipien liikkeen aikaansaamaan välkevaikutukseen.

Tuulivoimalat voivat heikentää paikallisesti merkittävien lähiulkoilualueiden viihtyisyyttä. Alueen virkistyskäyttöön, esimerkiksi retkeilyyn, vaikuttavia seikkoja saattavat olla mm. alueelle tulevat rakentamisaikaiset liikkumisrajoitukset, voimalarakenteet sekä melu- ja maisemavaikutukset.

7.2 Maa- ja kallioperä, vesi, ilma ja ilmasto

Maa- ja kallioperään aiheutuu muutoksia rakentamisesta johtuen, koska niitä joudutaan muokkaamaan voimaloiden perustuksia varten. Pohjavesialueille suunniteltavia tuulipuistoja pyritään välttämään.

Varsinaisessa tuotantovaiheessa tuulivoima ei aiheuta kasvihuonekaasupäästöjä eikä muitakaan päästöjä ilmaan. Tuulivoimantuotannosta ei myöskään synny juuri lainkaan jätteitä eikä esimerkiksi lauhdevesipäästöjä vesistöön. Tuulivoimantuotannon ilmastovaikutukset ovat positiivisia, sillä sen avulla voidaan korvata esim. fossiilisten polttoaineiden käyttöä energiantuotannossa uusiutuvalla energialla.

7.3 Kasvi- ja eläinlajit, luonnon monimuotoisuus ja luonnonvarat

Tuulivoimapuistoja toteutettaessa osa tuulivoimaloiden luonnonympäristöstä muuttuu rakennetuksi ympäristöksi. Tuulivoimalaitosten tarvitseman alan lisäksi luonnonympäristöön kohdistuva muutos syntyy huoltoteiden, maakaapeleiden johtokäytävien ja sähkönsiirtoverkoston rakentamiseen tarvittaviin maa-alueisiin.

Ekologisista vaikutuksista merkittävimpiä voivat olla rakentamisen ja käytön vaikutukset uhanalaisiin luontotyyppeihin ja lajeihin sekä lintuihin.

7.4 Alue- ja yhdyskuntarakenne sekä yhdyskunta- ja energiatalous ja liikenne

Tuulipuiston rakentaminen, toiminta ja käyttö muuttavat alueen aluerakennetta johtuen tiestön, sähkösiirtoverkoston ja sähköasemien rakentamisesta. Alueen toiminnallinen luonne muuttuu maa- ja metsätalousvaltaisesta teollisen energiatuotannon alueeksi. Tuulivoimaloiden alueet säilyvät kuitenkin päämaankäyttötarkoitukseltaan metsätalousalueena.

Tuulipuistot ovat merkittäviä rakennushankkeita, jotka vaikuttavat aluetalouteen mm. työllisyysvaikutusten ja verokertymän kautta. Hankkeet tuottavat kunnalle verotuloja ja tuulipuiston maanomistajille vuokratuloja. Tuulivoimahankkeen toteutuessa sillä pystytään kasvattamaan uusiutuvan energian tuotantoa.

Liikenteeseen kohdistuvat vaikutukset ovat suurimmillaan tuulipuiston rakentamisvaiheessa. Kuljetukset tapahtuvat raskailla ajoneuvoilla, mikä voi aiheuttaa tiestön parantamistarvetta ainakin tuulipuiston sisällä ja lähialueella. Vähäistä liikennöintiä aiheuttaa myös voimaloiden huoltotarve.

7.5 Kaupunkikuva, maisema, kulttuuriperintö ja rakennettu ympäristö

Tuulivoimarakentamisen näkyvimmit vaikutukset kohdistuvat maisemaan. Tuulivoimaloiden koon vuoksi niiden visuaalinen vaikutus ulottuu laajalle alueelle. Tuulivoimaloiden näkyvyyteen vaikuttaa tuulipuiston laajuus, tuulivoimaloiden korkeus, maaston, kasvillisuuden ja rakennusten katvevaikutus sekä ilman selkeys ja valo-olosuhteet.

Maisemavaikutuksia voi pitää merkittävänä, mikäli ne kohdistuvat arvokkaaksi ja herkäksi luokiteltuihin maisemakohteisiin, joita ovat erityisesti valtakunnallisesti ja maakunnallisesti arvokkaat maisema-alueet, valtakunnallisesti merkittävät rakennetut kulttuuriympäristöt (RKY) ja erämaisemat luonnonmaisemat kuten suojellut laajat avosuot eli hanke sijoittuu em. alueille tai niiden välittömään läheisyyteen.

8. OSALLISET

Osallisilla on oikeus ottaa osaa kaavan valmisteluun, arvioida sen vaikutuksia sekä lausua kaavasta mielipiteitä ja antaa lausuntoja.

Kaavahankkeen osallisiksi on määritelty (MRL 62 §):

- Kaikki kuntalaiset, joita asia koskee
- kaava-alueen maanomistajat ja asukkaat
- alueen tienhoitokunnat
- tuulivoimatoimija: wpd Finland Oy
- Toholammin kunnan eri hallintokunnat, lautakunnat ja luottamuselimet
- Keski-Pohjanmaan ympäristöterveyslautakunta
- Etelä-Pohjanmaan ELY-keskus
- Pohjanmaan ELY-keskus
- Keski-Pohjanmaan liitto
- Kokkolan kaupunki
- Länsi- ja Sisä-Suomen aluehallintovirasto
- K.H. Renlundin museo – Keski-Pohjanmaan maakuntamuseo
- 2. Logistiikkarykmentin esikunta
- Ilmavoimien esikunta
- Pääesikunnan operatiivinen osasto
- Liikenne- ja viestintävirasto Traficom
- Riista- ja kalatalouden tutkimuslaitos
- Suomen riistakeskus
- Luonnonvarakeskus
- Suomen metsäkeskus (Keski- ja Pohjois-Pohjanmaa)
- Keski-Pohjanmaan ja Pietarsaaren alueen pelastuslaitos
- Vaasan hätäkeskus

- Finavia
- Suomen Tuulivoimayhdistys ry
- Energiateollisuus ry
- WWF Suomi
- MTK Keski-Pohjanmaa
- Toholammin riistanhoitoyhdistys
- Toholammin metsästysseura
- Metsähallitus
- Metsänhoitoyhdistys Keskipohja
- Vapo
- Tokonsalo Oy
- Lämpö Korpela Oy
- Alholmens Kraft
- Toholammin Urheiluautoilijat ry / Huhan moottorirata
- Lestijokiseudun Luonto ja Ympäristö ry
- Keski-Pohjanmaan lintutieteellinen yhdistys ry
- Toholammin kyläyhdistys ry
- Sykäräisen kyläyhdistys ry
- Sykäräisen Nuorisoseura
- Toholammin ev.lut. seurakunta
- Finn Spring Oy
- Fingrid Oyj
- Korpelan Voima kuntayhtymäkonserni
- Suomen Turvallisuusverkko Oy
- Anvia
- Elisa
- TeliaSonera
- DNA
- Kasenet Oy
- Cinia Group Oy
- Ukkoverkot Oy
- Erillisverkot (Virve)
- Digita Networks Oy
- Ilmatieteenlaitos

9. OSALLISTUMISEN JA VUOROVAIKUTUKSEN JÄRJESTÄMINEN

MRL 62 §

Vuorovaikutus kaavaa valmisteltaessa

Kaavoitusmenettely tulee järjestää ja suunnittelun lähtökohdista, tavoitteista ja mahdollisista vaihtoehtoista kaavaa valmisteltaessa tiedottaa niin, että alueen maanomistajilla ja niillä, joiden asumiseen, työntekoon tai muihin oloihin kaava saattaa huomattavasti vaikuttaa, sekä viranomaisilla ja yhteisöillä, joiden toimialaa suunnittelussa käsitellään (osallinen), on mahdollisuus osallistua kaavan valmisteluun, arvioida kaavoituksen vaikutuksia ja lausua kirjallisesti tai suullisesti mielipiteensä asiasta.

MRL 63 §

Osallistumis- ja arviointisuunnitelma

Kaavaa laadittaessa tulee riittävän aikaisessa vaiheessa laatia kaavan tarkoitukseen ja merkitykseen nähden tarpeellinen suunnitelma osallistumis- ja vuorovaikutusmenettelyistä sekä kaavan vaikutusten arvioinnista.

Kaavoituksen vireilletulosta tulee ilmoittaa sillä tavoin, että osallisilla on mahdollisuus saada tietoja kaavoituksen lähtökohdista, suunnittelusta aikataulusta sekä osallistumis- ja arviointimenettelystä. Ilmoittaminen on järjestettävä kaavan tarkoituksen ja merkityksen kannalta sopivalla tavalla.

Kaavoituksen suunnitteluun on mahdollisuus osallistua monella tavalla mm. osallistumalla yleisötilaisuuksiin, ottamalla yhteyttä kaavoittajaan ja esittämällä muistutus /mielipide kaavasta sen nähtävilläoloaikana. Alla olevassa listassa esitellään vaiheet.

9.1 Kaavan vireilletulosta ilmoittaminen sekä osallistumis- ja arviointisuunnitelma

- Osayleiskaavan vireilletulosta tiedotetaan julkisesti paikallislehdissä sekä kunnantalon ilmoitustaululla. Samalla kuulutetaan osallistumis- ja arviointisuunnitelman tulosta nähtäville.
- Tämä osallistumis- ja arviointisuunnitelma on nähtävillä kunnantalolla sekä kunnan internet -sivuilla osoitteessa: www.toholampi.fi.
- **Osallistumis- ja arviointisuunnitelmasta sekä kaavan vaikutusten arvioinnista on mahdollisuus antaa kirjallisia tai suullisia mielipiteitä** kuulutuksen mukaisesti.
- Kaavatilannetta selvitetään YVA -menettelyn yhteydessä pidettävissä yleisötilaisuuksissa. Kuulutuksessa ilmoitetaan, järjestetäänkö tilaisuus perinteisenä yleisötilaisuutena vai virtuaalisesti internetin välityksellä.
- Osayleiskaavasta järjestetään ensimmäinen viranomaisneuvottelu ennen kaavaluonnoksen asettamista nähtäville.

9.2 Kaavaluonnoksen laadinta

- Osayleiskaavan luonnoksen valmistelu voidaan aloittaa olemassa olevien asiakirjojen ja selvitysten pohjalta.
- Valmisteluvaiheen kuulemisessa kaavaluonnos asetetaan nähtäville. Nähtäville asettamisesta ilmoitetaan julkisesti paikallislehdessä, kunnan ilmoitustaululla ja kunnan internet-sivuilla. **Nähtävilläoloaikana kaavaluonnoksesta on mahdollisuus antaa kirjallisia tai suullisia mielipiteitä.**
- Kaavaluonnoksesta pyydetään lausunnot hallintokunnilta ja viranomaisilta.
- **Yleisötilaisuuden järjestäminen**, joka pyritään yhdistämään YVA-selostuksesta järjestettävän yleisötilaisuuden kanssa.

9.3 Kaavaehdotuksen laadinta

- Osayleiskaavaehdotuksen asettaminen MRL 65 §:n ja MRA 19 §:n mukaan kunnanhallituksen päätöksellä julkisesti nähtäville 30 vuorokaudeksi kunnan ilmoitustaululle. Nähtävilläolosta ilmoitetaan julkisesti paikallislehdessä, kunnan ilmoitustaululla ja kunnan internet-sivuilla: www.toholampi.fi. **Tänä aikana on kunnan jäsenillä ja osallisilla mahdollisuus antaa kaavaehdotuksesta kirjallisia muistutuksia.**
- Kaavaehdotuksesta pyydetään lausunnot viranomaisilta.
- MRL 66 §:n ja MRA 18 §:n mukainen viranomaisneuvottelu pidetään, kun kaavaehdotus on ollut julkisesti nähtävänä ja sitä koskevat muistutukset ja lausunnot on saatu. Tarpeellisuus sovitaan ELY -keskuksen kanssa.

9.4 Hyväksymisvaihe

- Kaavaehdotuksesta annettuihin muistutuksiin ja lausuntoihin laaditaan vastineet. Perusteltu vastine lähetetään niille, jotka ovat toimittaneet osoitetietonsa.
- Hallituskäsittely, kaavaehdotuksen hyväksyminen ja lähettäminen valtuustokäsittelyyn.
- Valtuustokäsittely, kaavaehdotuksen hyväksyminen.
- Osayleiskaavan hyväksymispäätöksestä kuulutetaan virallisesti MRL 67 §:n ja MRA 94 §:n mukaan.
- Kun kaavan hyväksymispäätös on saanut lainvoiman, kaava kuulutetaan julkisesti astumaan voimaan (MRA 93 §). Kuulutukset julkaistaan virallisella ilmoitustaululla, sanomalehdessä ja kunnan internet-sivuilla. Kaava astuu voimaan 30 vuorokauden kuluttua kuulutuksesta.

Kaavaehdotuksesta muistutuksen jättäneille ja siinä yhteydessä osoitteensa ilmoittaneille, jotka ovat sitä pyytäneet, lähetetään tieto kunnanvaltuuston päätöksestä postitse.

9.5 Muutoksenhaku

Maankäyttö- ja rakennuslain 188 §:n mukaan yleiskaavan hyväksymistä koskevaan päätökseen haetaan muutosta valittamalla Vaasan hallinto-oikeuteen siten kuin kuntalaissa säädetään.

Jos valituksia ei jätetä, kaava astuu voimaan, kun sen hyväksymistä koskevasta lainvoimaisesta päätöksestä on kuulutettu (MRA 93 §).

