



Vetelin keskusta-alueen osayleiskaavan päivitys

MAISEMASELVITYS



Laatija:

ProAgria Etelä-Pohjanmaa
MKN Maisemapalvelut
Huhtalantie 2
60220 SEINÄJOKI

Riikka Asunmaa
Maisemasuunnittelija
maisemasuunnittelun hortonomi AMK
040 5349 337
riikka.asunmaa@proagria.fi

Kuvat: Riikka Asunmaa ja Hanne Purola 2013 (kansi ja s.7)

Kartat ja muu aineisto: Kartoissa on käytetty Maanmittauslaitoksen peruskarttarasteria 08/2018 sekä Maanmittauslaitoksen, Suomen ympäristökeskuksen ja Museoviraston avoimia paikkatietoaineistoja.

Syyskuu 2018

SISÄLLYSLUETTELO

1	JOHDANTO.....	4
2	MAISEMASELVITYS.....	5
2.1	Sijainti ja maisemapiirteiden yleiskuvaus.....	5
2.2	Maaperä ja maastonmuodot.....	7
2.3	Vesisuhteet.....	9
2.4	Maisemarakenne.....	11
2.5	Maisemakuva.....	13
3	OSA-ALUEIDEN TARKASTELU.....	16
3.1	Taajamamaiset alueet.....	16
3.2	Maaseutumaiset alueet.....	17
4	YHTEENVETO - MAISEMAN ARVOT.....	21
5	LÄHTEET.....	23

1 JOHDANTO

Tämä maisemaselvitys on tehty osana Vetelin keskusta-alueen osayleiskaavan päivitystyötä. Työn toimeksiantajana on ollut Plandea Oy. Selvityksen on laatinut ProAgria Etelä-Pohjanmaan maisemasuunnittelija Riikka Asunmaa. Toimeksiantajan puolelta työtä ovat ohjanneet kaavoitusinsinööri Ville Vihanta sekä kaavoituspäällikkö Minna Vesisenaho. Selvityksen tarkoitus on tuottaa tietoa kaava-alueen maisemakuvasta, maiseman arvoista ja erityispiirteistä kaavoituksen tueksi. Pohja-aineistona työssä ovat olleet alueelle laaditut selvitykset, suunnitelmat ja kaavat, Maanmittauslaitoksen, Suomen Ympäristökeskuksen sekä Museoviraston ylläpitämät avoimet, digitaaliset paikkatietoaineistot sekä muut julkisesti jaetut paikkatietoaineistot (Paikkatietoikkuna).

Seinäjoki 29.09.2018

Riikka Asunmaa
ProAgria Etelä-Pohjanmaa /MKN Maisemapalvelut

2 MAISEMASELVITYS

2.1 Sijainti ja maisemapiirteiden yleiskuvaus

Vetelin kunta sijaitsee Keski-Pohjanmaan maakunnassa Kaustisen, Halsuan ja Perhon kuntien välissä. Osayleiskaavan selvitysalueeseen lukeutuu jokilaakso molemmin puolin, Vetelin keskusta-alue sekä jokilaaksoa ympäröivät kyläalueet; Kainu, Tunkkari, Torppa ja Heikkilä. Perhonjokilaakson kulttuurimaisema-alue Vetelissä rajautuu etelässä Heikkilään ja pohjoisessa Tunkkariin hieman Kaustisen kunnan rajan eteläpuolella.

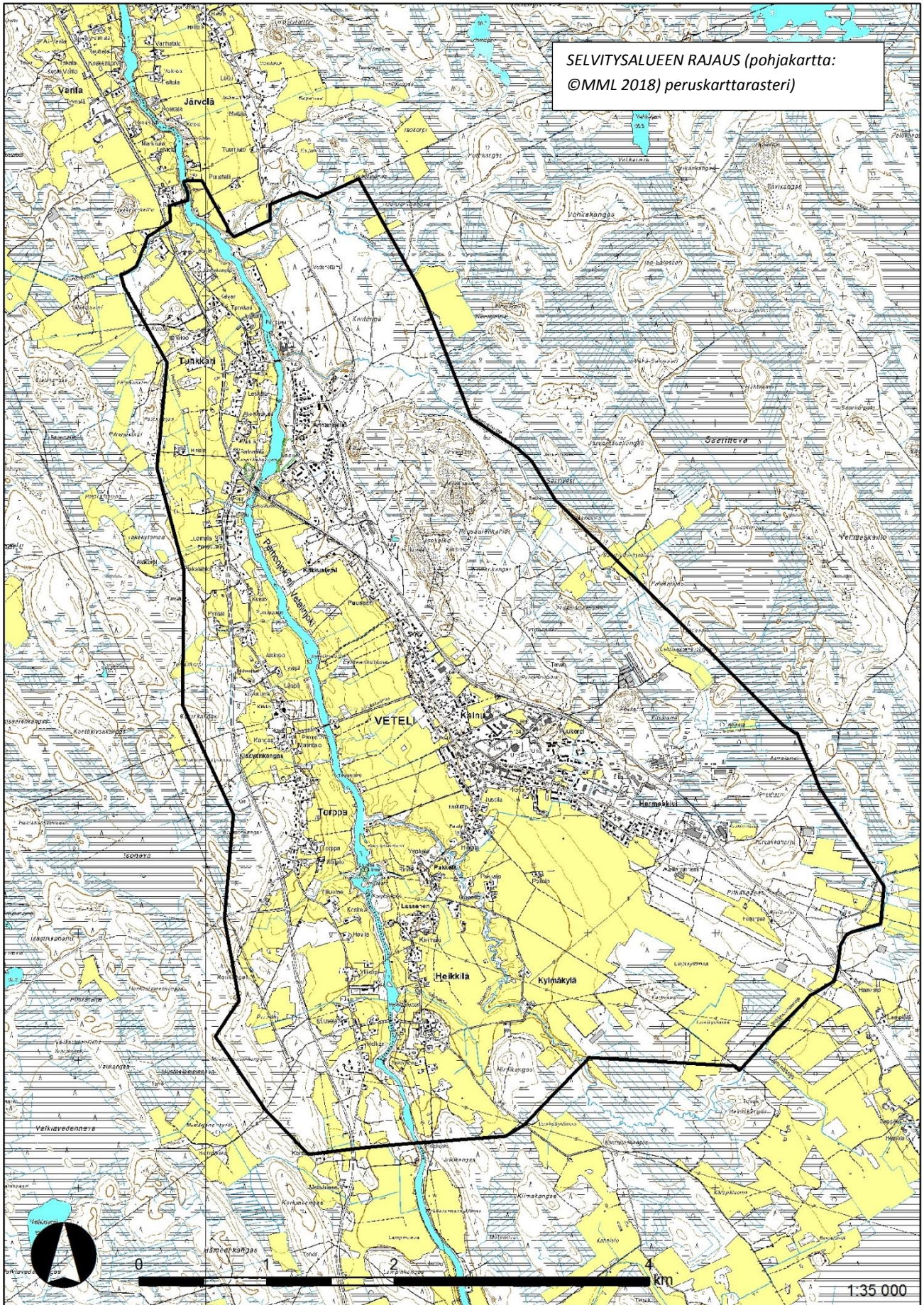
Maisemamaakuntajaon mukaisesti Veteli kuuluu Pohjanmaan maisemamaakuntaan ja lukeutuu Keski-Pohjanmaan joki- ja rannikkoseutuun. **Pohjanmaan maisemamaakunnalle** tyypillistä ovat suurehkot joet, selvärajaiset jokilaaksot sekä suhteellisen tasainen maasto. Pohjanmaa on Suomen vähäjärvisimpiä alueita. Kalliomuodostumia ja heikosti maisemassa erottuvia harjuja on vain harvakseltaan. Jokilaaksojen viljavat savikot on raivattu laajoiksi pelloiksi. Metsäselänteet ovat enimmäkseen karuja, kivikkoisten moreenimaiden puolukkatyyppin männikköjä. Pohjanmaa on ollut pitkään asuttua ja maakunnalla on verraten pitkät ja vankat

kulttuuriperinteet. Elämä on keskittynyt jokilaaksoihin ja selänteet ovat olleet asumattomia takamaita.

Keski-Pohjanmaan jokiseutua ja rannikkoa luonnehtivat kapeahkot jokilaaksojen viljelyalueet ja niiden väliin jäävät laajahkot karut ja soiset moreeniselänteet. Maasto on suhteellisen tasaista, mutta paikoin kumpareista. Paksu moreenipeite on drumlinisoitunut suuressa osassa aluetta. Kokkolan, Lohtajan ja Kalajoen kohdalla mereen saakka työntyville harjujaksoille on muodostunut laajoja soraisia ja hiekkaisia rantakerrostumia. Jokien yläjuoksulla asutus on yleensä sijoittunut laakson reunalla oleville kumpareille. Pellot ovat asutuksen ja joen välissä. Keski- ja alajuoksulla rakennukset sijaitsevat jokitöyräällä. Seudun erikoisuus on leveärunkoinen, sivukamarillinen asuinrakennus. Peltoviljelyn ohella karjanpidolla on ollut tärkeä merkitys alueen elinkeinona.

KUVA 1. Näkymä Kirkkotanhuon varrelta jokilaakson selänteelle.





2.2 Maaperä ja maastonmuodot

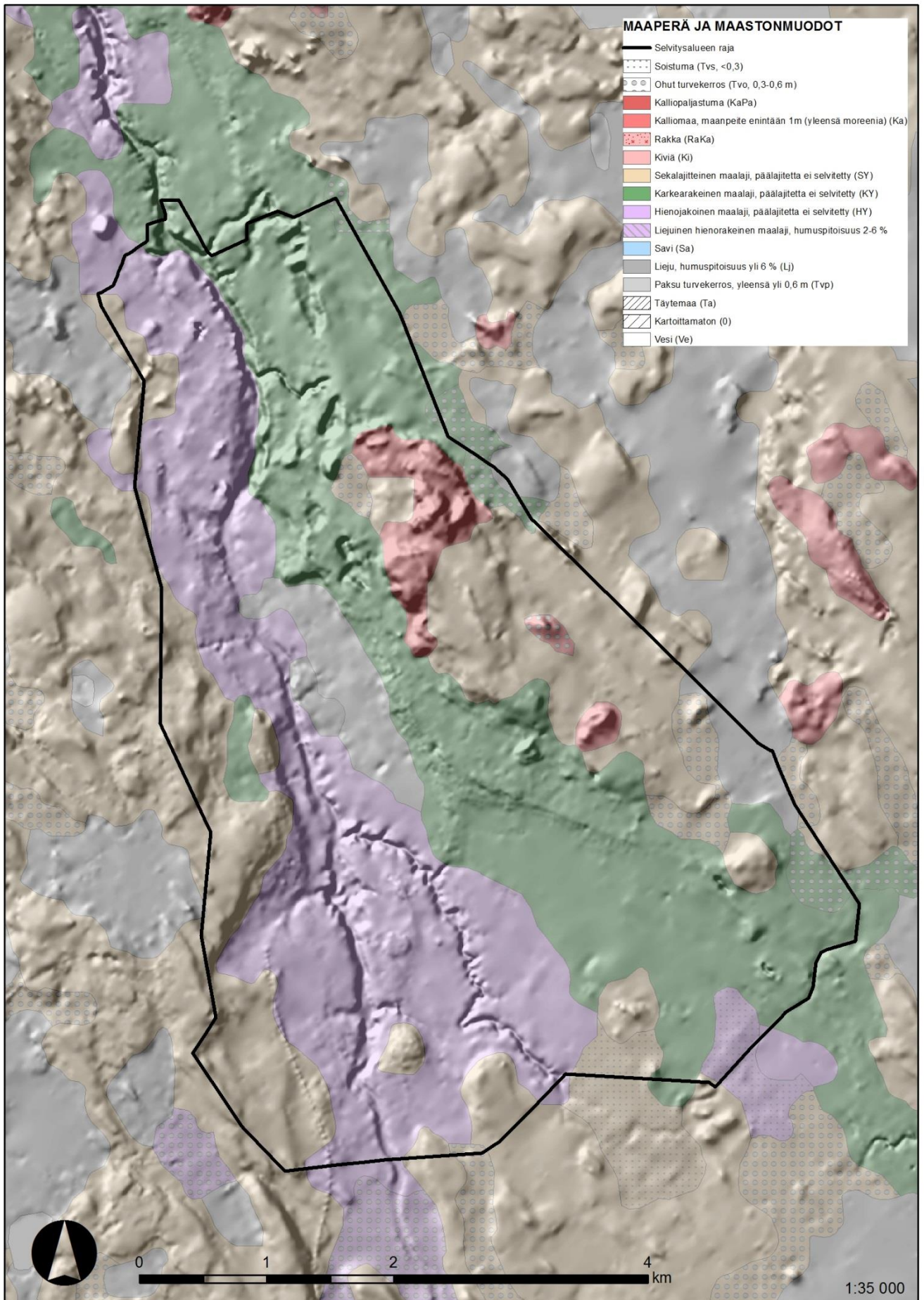
Selvitysalueen maaston topografia vaihtelee Perhonjoen uoman +57 tasosta +128 metriin. Maaston korkein kohta alueella on Vetelin kirkonkylän pohjoispuolella sijaitseva kallioalue, Isokallio (128 m mpy).

Alueen graniittivaltainen kallioperä on loivarinteinen eikä jyrkänteitä esiinny. Maaston korkeudet vaihtelevat pääasiassa pienipiirteisesti, jokilaakson reunoille muodostuu selkeitä metsäisiä selännealueita. Torpan ja kirkonseudun alueella alavat rantapellot laskevat jyrkästi selänteen reunalle muodostuneesta asutusvyöhykkeestä. Jokilaakson ympärillä on myös joitakin melko laajoja kallioalueita, itäreunaa seuraa luoteesta kaakkoon suuntautuva harjujono. Perhonjokeen laskevia puroja ympäröivät alueet ovat maaperältään hiesua, muualla pellot ovat useimmiten hienoa hietaa tai hietaa. Keskustan ja Perhonjoen välisen peltoalueen lähteikössä esiintyy myös saraturvetta.

Maastonmuodot ja maaperä ovat vaikuttaneet alueen asutuksen ja viljelyalueiden sijoittumiseen. Rakentamiseen hyvin soveltuvat moreenikumpareet, mäet ja selänteen reunat on hyödynnetty rakentamiseen melko tehokkaasti. Selvitysalueen vanhin asutus on sijoittunut tulvien ulottumattomiin joko tiiviisti selänteiden reunoille, jokilaaksosta selänteille johtavien raittien varteen tai moreenikumpareille. Harjun ja joen välisille lähteikköisille ja kosteille rantapelloille on muodostunut peltoviljelyn ulkopuolisia metsäsaarekkeita.

KUVA 2. Näkymä alavaan jokilaaksoon.





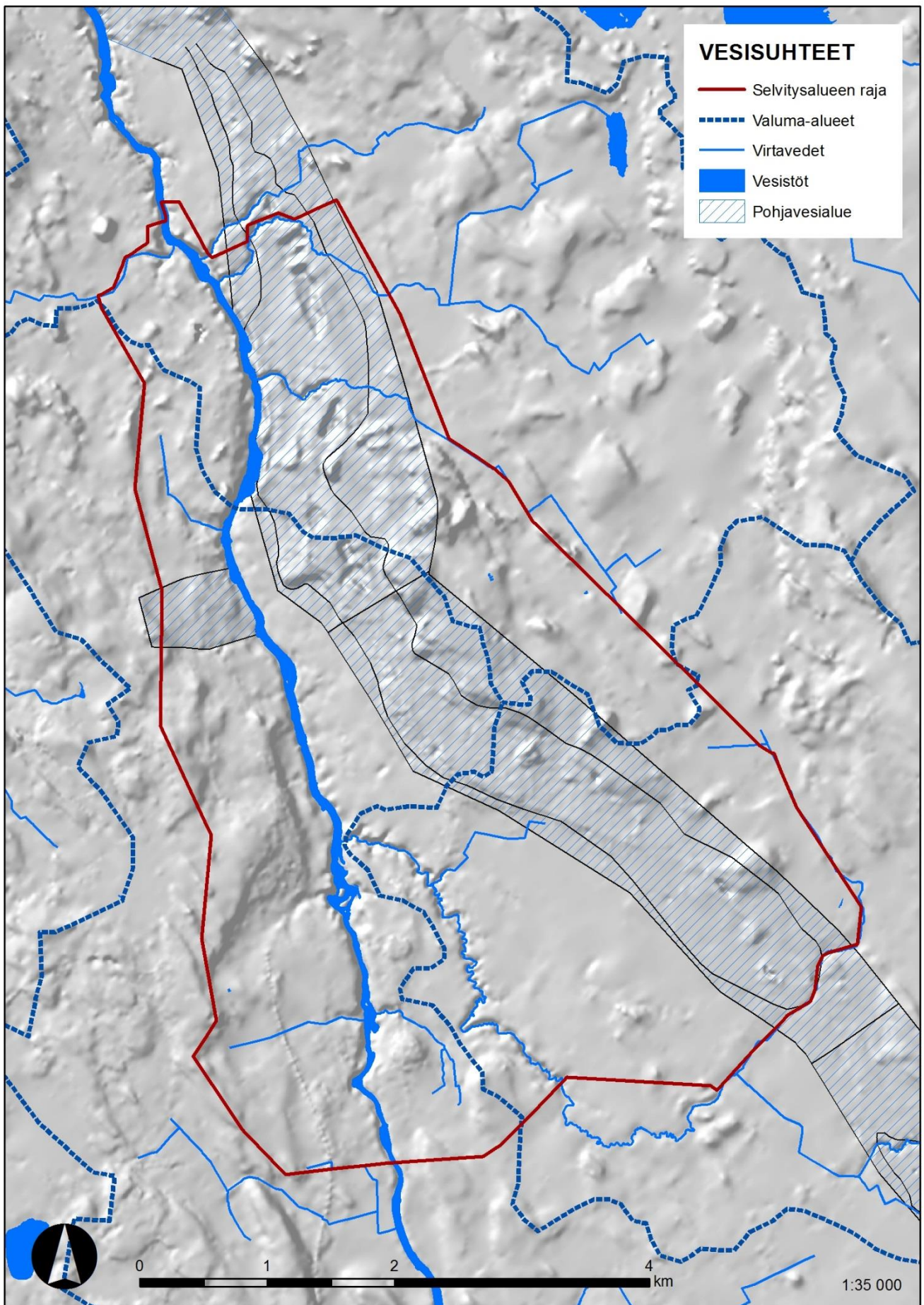
2.3 Vesisuhteet

Selvitysalue kuuluu Perhonjoen vesistöalueeseen. Alueen keskellä virtaa kaakkois-luoteisuuntaisesti päävesistönä Perhonjoki sekä siihen liittyvät purot; Pollarinoja, Saarivedenoja ja Kärmeoja. Vesistöt reunavyöhykkeineen ovat maisemallisesti ja luontoarvoiltaan laaksoalueen rikkainta ja monilajisinta aluetta. Jokiuoman monimuotoisuus ja luontaiset piirteet saarineen, koskineen ja suvantoineen ovat säilyneet hyvin. Siltapaikoilta avautuu kauniita näkymiä vesistöön, koskipaikkoihin sekä ylemmäksi jokilaaksoon (kuva 3). Arvokkaimpia kohteita ovat jokirantojen suojelualueet; Kasakkakangas sekä kylän esiintymis- ja kokoontumispaikkanakin toiminut Nivasaari. Jokiosuudelle sijoittuvia koskia ovat Heikkilänkoski, Karjalankoski ja Pappilankoski, joista ainakin Karjalankoski on kylän merkittävä virkistyskäyttökohde uimapaikkoineen.

Rantatörmät ovat paikoitellen jyrkkiä ja maaperänsä vuoksi alttiita sortumille ja eroosiolle. Jokirantojen virkistyskäyttöä ja maisemanhoitoa voitaisiin edistää kehittämällä viherverkostoa suojavyöhykkeille. Rantatörmien kasvipeitteisyyden säilyttäminen on tärkeää sortumien estämiseksi. Vetelinharju on tärkein pohjavettä muodostava ja varastoiva muodostuma.

KUVA 3. Näkymä Kirkkotanhan sillalta Perhonjoelle.





2.4 Maisemarakenne

Maisemarakenne muodostuu maaston rakenteen, luonnon- ja kulttuuripiirteiden myötä. Maaston korkeimmat kohdat muodostavat selännealueita ja matalimmat kohdat laaksoja. Selänteiden ja laaksojen väliin muodostuu vaihtumisvyöhyke, joka on yleensä metsäistä rinnealuetta. Maiseman rakenne on selvitysalueella pääasiassa maisemamaakunnalleen tyypillinen ja selkeä, havaittavissa on myös Suomenselän vaihtumisvyöhykkeen piirteitä.

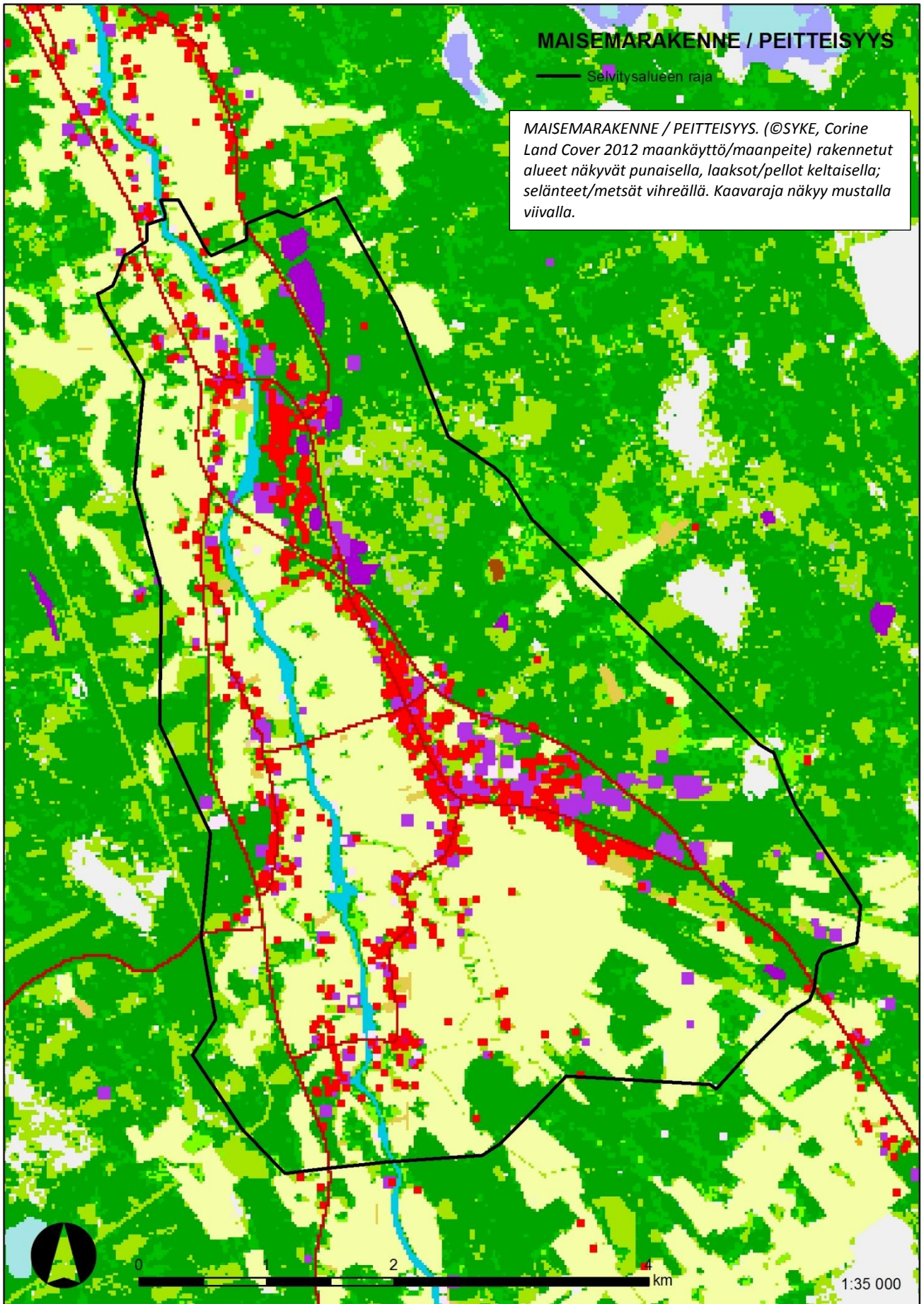
Maisemarakenteen rungon muodostavat moreeniselänteet, jokivarren alava peltolaakso sekä moreenikumpareiden asutusvyöhykkeet. Maisema rajautuu koillisosistaan kallioihin ja harjumuodostumaan, lounaassa kumpareiseen moreeniselänteeseen. Mannerjäätiköt ovat tasoittaneet Vetelin alueen kallioperän huiput ja levittäneet kiviaineksen tasaiseksi moreenipeitteeksi, joten kalliopaljastumia on niukasti. Jokilaakson ympärillä on joitakin melko laajoja kallioalueita ja joen itä- ja pohjoispuolella kulkee pääosin hiekkapitoinen harjuno.

Maisemamaakunnalleen tyypillisesti alueen maisemarakenteen hallitseva elementti on viljelykseen raivattu jokilaakso, joka on keskipohjalaiseen tyyliin kapea. Alueen pellot levittäytyvät laajimmillaan tasaiseksi viljelylakeudeksi Kylmäkylässä. Joki kulkee syvällä laaksossa, rannat ovat paikoin hyvinkin jyrkkiä, minkä vuoksi vesipinta näkyy yleensä vain joenylityspaikoilla tai aivan rannassa. Perhonjoen varressa kasvaa rehevää lehtipuuvältaista metsää, mutta heti jokivarren viljelyalueiden ulkopuolella alkavat suot ja mäntypuun leimaamat karunpuoleiset talousmetsäalueet. Lehtomaisuutta esiintyy paikoin rehevillä ja aurinkoisilla eteläpuoleisilla rinteillä. Jokivarressa on kolme paikallisesti arvokasta perinnebiotooppia, Hovilan, Torpan ja Kivimäen jokivarsilaitumet. Joen koskipaikoissa on ollut myllyjä.

Maankäyttö Perhonjoen alueella on aikojen saatossa muuttunut eränkävijäseuduista maanviljelysalueeksi, ja

pysyvää asutusta Vetelissä on ollut ainakin 1540-luvulta saakka. Alueella on kiviakautisten asuinpaikkojen jäännöksiä, ja ne sijoittuvat nykyisen asutuksen sekaan Perhonjokilaaksoa reunustavien harjumuodostelmien ja asutuskumpareiden reunoille. Asutus on perinteisesti sijoittunut loivapiirteisille moreenikumpareille nauhamaisesti tai jokilaaksoa ympäröivien metsäselänteiden väliselle reunavyöhykkeelle. Varsinkin joen itäpuolella kulkeva harjuno on ohjannut rakentamista. Suurin osa asutuksesta sijaitseekin jokilaakson itäpuoleisella harjun reunalla, noin viiden kilometrin pituisella taajamajaksolla. Tiiviit kasakylät erottuvat maisemasta, samoin merkittävät yksittäiset pohjalaistalot selänteiden reunoilla.

Vetelin alueella on jäljellä runsaasti säilynyttä vanhaa rakennuskantaa. Rakentamisperinteelle leimaa-antavat, kookkaat puolitoistakerroksiset pohjalaistalot ovat Perhonjokivarren kulttuurimaiseman erityispiirre. Asutuksen vanhin osa on peräisin 1850-luvulta. Vanhimmat rakennukset sijoittuvat Tunkkarin, Kainun ja Heikkilän kylille. Yhtenäisimmän ja laajimman rakennusryppään muodostavat Torpan kylän talot. Taajamamaiset alueet ovat muodostuneet nauhamaisiksi yleisen tiestön varrelle, jotka myöhemmin uusien teiden rakentamisen myötä ovat jääneet paikallisteiksi. Viime vuosikymmenillä uutta asutusta on syntynyt eniten Annankallion ja Harmaakiven rakennuskaava-alueille sekä liikekeskustaan liittyville alueille. Samanaikaisesti on rakenteen tiivistymistä tapahtunut erityisesti Heikkilän alueella. Uudempi rakentaminen on pääsääntöisesti pysynyt maisemaan sopivana niin ulkonäöltään, mittasuhteiltaan kuin sijoittumiseltaankin. Laajat viljelyalueet ovat säilyneet yhtenäisinä jokirannassa. Tiestö ja rakentaminen noudattavat selvitysalueella edelleen maisemamaakunnalle tyypillistä perusrakennetta, jossa joen molemmille rannoille sijoituvaa asutusta yhdistävät molemmin puolin kulkevat tiet ja sillat. Raittikylät ja nauhamaiset jokivarsikylät ovat sijoittuneet tulvan ulottumattomiin maiseman korkeimmille paikoille.



2.5 Maisemakuva

Maisemarakenteen ominaisuudet vaikuttavat alueen visuaaliseen maisemakuvaan. Maisemakuvassa selännealueet hahmottuvat metsäisinä, muuta maastoa korkeampina alueina. Maisemarakenteen suurpiirteisyydestä johtuen laaksot hahmottuvat yleensä selkeinä ja yhtenäisinä maisematiloina metsäselänteiden välissä. Maisemakuvan tarkastelussa tarkoitus on selvittää näkyvän maiseman tärkeimmät piirteet ja arvot. Maisemaa tarkastellaan enimmäkseen teiltä ja rakennetusta ympäristöstä käsin, jolloin huomio kiinnittyy erityisesti maiseman porttikohdista avautuviin kaukomaiseman näkymiin. Maiseman porttikohtia on etenkin jokilaakson selänteiden ja avoimien maisematilojen reunoilla ja näköalapaikoilla kuten kirkonmäellä. Kylämaisemassa tärkeitä piirteitä ovat myös lähimaisemaan avautuvat näkymät.

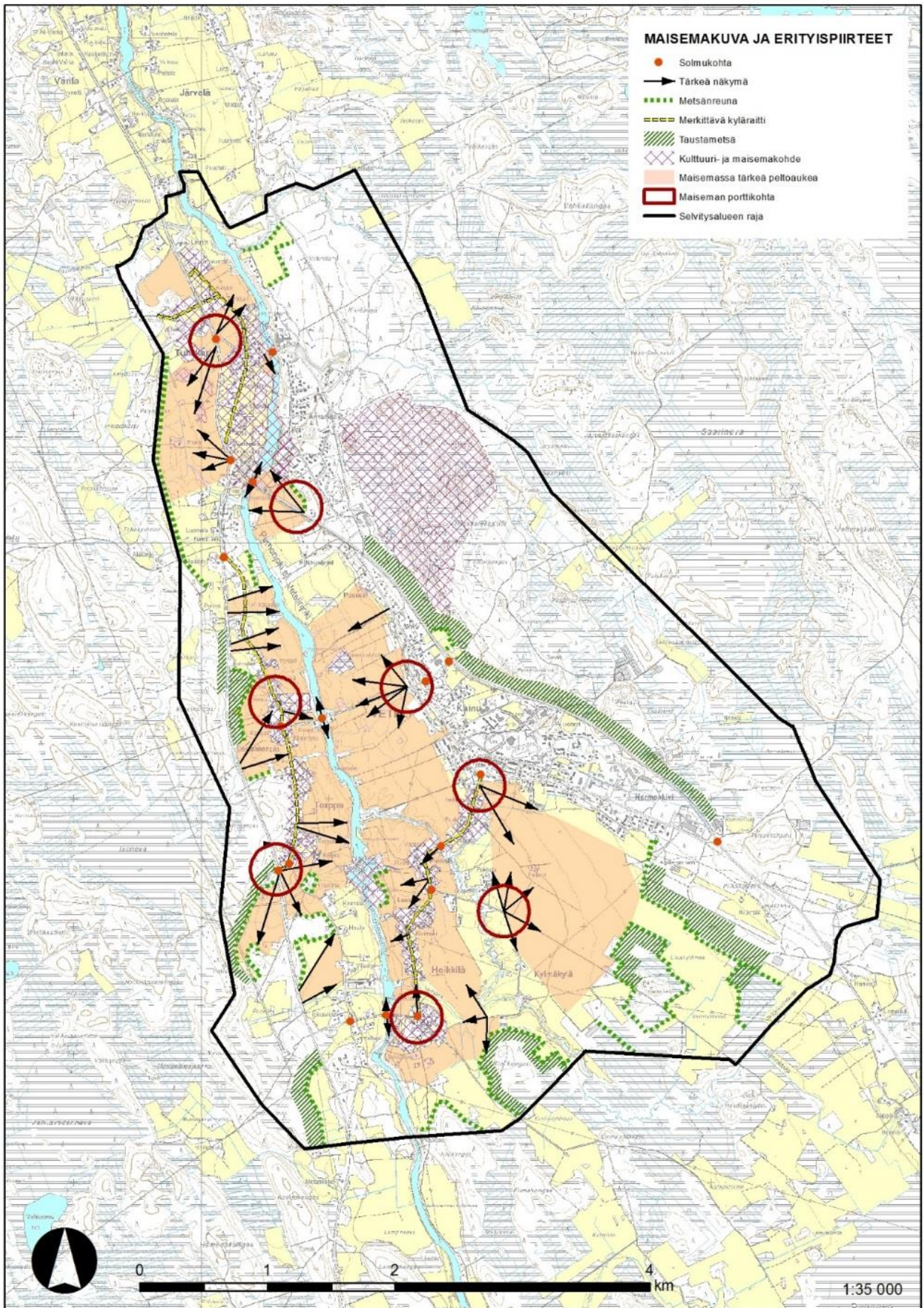
Selvitysalueella on vanhoja, miljööltään viehättäviä kyläalueita, jotka rakennuksineen ja pihapiireineen muodostavat maisemallisesti merkittäviä, tunnelmallisia ja näkymiltään vaihtelevia kyläraitteja. Vanhan rakennuskannan lisäksi näiden kyläalueiden arvokkaita maisemakuvallisia kulttuuripiirteitä ovat asutustyyppiä korostavat pienipiirteiset pellot, laitumet sekä niitä rajaavat reunavyöhykkeet ja metsäsaarekkeet. Maisemakuvaltaan merkittäviä kyläkokonaisuuksia raitteineen ovat Tunkkarin, Torpan ja Heikkilän kyläalueet. Torpan alueella merkittävämpään rakennettuun kulttuuriympäristöön, Vetelin kirkonseutuun sisältyvät kirkon lisäksi myös mm. näyttävät Läspän ja Hyypän pohjalaistalot. Vanhaa rakennuskantaa on runsaasti myös RKY-alueen ulkopuolella. Tunkkarin alue siltointeen on Vetelin tärkeimpiä kulttuurimaisemakohteita.

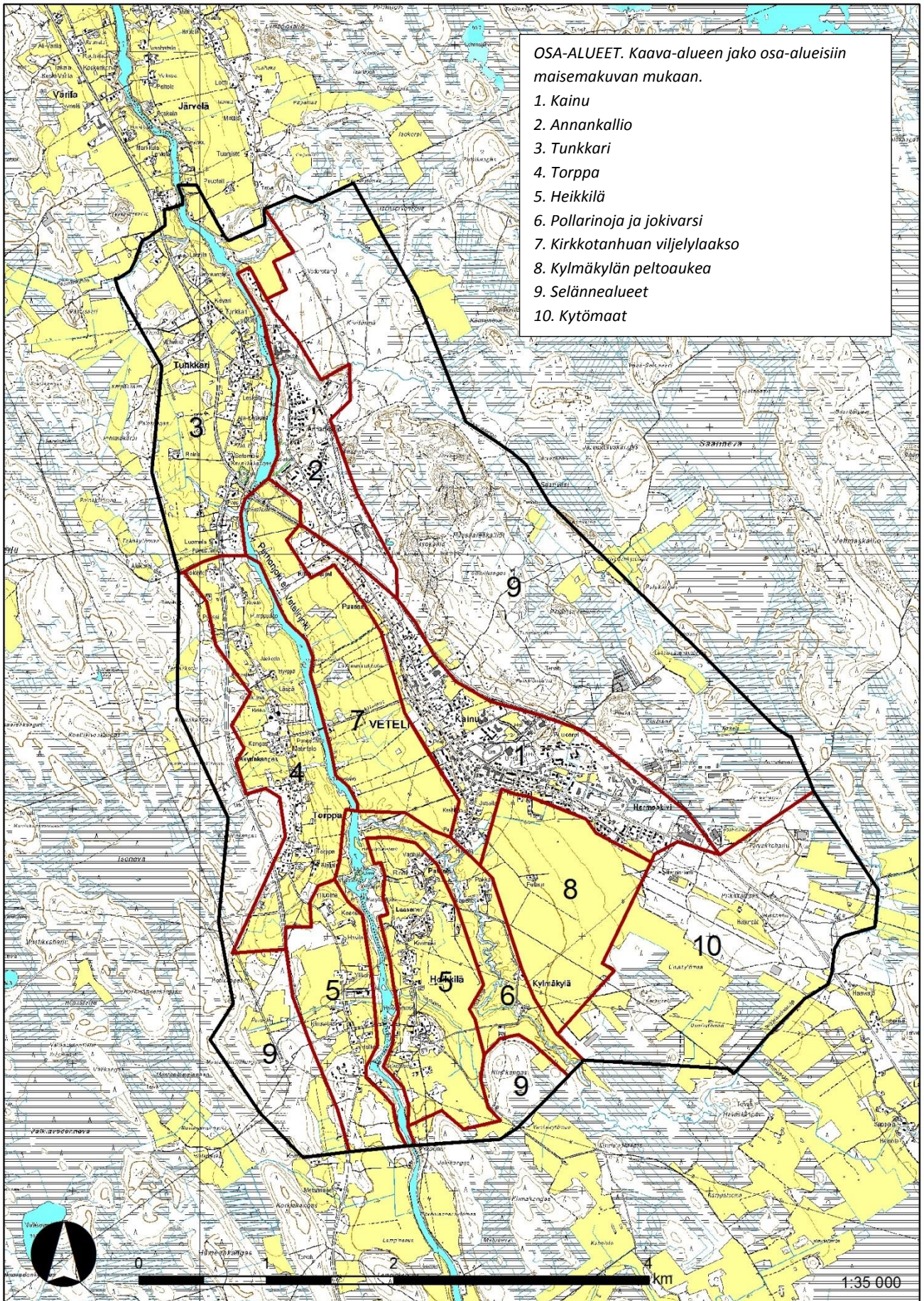
Tiet kulkevat joen molemmin puolin ja asutus asettuu kauniisti tiiviiksi nauhaksi taustalla kohoavan harjun tai moreeniharjanteiden havumetsiä vasten. Joki kulkee syvällä laaksossa, rannat ovat paikoin hyvinkin jyrkkiä ja vesipinta näkyy yleensä vain joenylityspaikoilla tai aivan rannassa. Suojavyöhykkeiden puusto on runsas ja näkymiä peittävä. Edustavimmat näkymät kaukomaisemaan

avautuvat jokilaakson selänteiden reunoilta. Joen länsipuolelta, vanhalta Torpan raitilta kohti itää avautuu paikoin kauniita näkymiä itärinteen pelloille. Jokilaakson jyrkemmän länsirannan pellot kumpuilevat kauniisti pitkin jokivartta ja avautuvat paikoitellen Kirkkotanhualta katsottuna. Vetelin kirkon siluetti kohoaa upeana metsän ylle pilkahtaen jokilaakson maisemassa toiselle puolelle asti. Alueella ei ole suurempia maisemavaurioita, mutta jokivarren pusikoituminen uhkaa maisemakuvan siisteyttä.

Kasvillisuudella on kuitenkin maisemakuvallista merkitystä kyläalueella muodostuvien näkymien ja viihtyisyyden kannalta. Ympäröivä pihakasvillisuus, puukujanteet ja eheänä säilytetyt reunavyöhykkeet pehmentävät maisemaa muuttavia rakenteita. Asuinalueiden reunoilla kasvillisuus maisemoi antaen suojaa molempiin suuntiin. Avoimilla alueilla näkymät avautuvat kauas, jolloin suojaavan luonnonpuuston säilyttäminen vähentää rakenteiden aiheuttamaa häiriötä maisemassa. Taajamassa kasvillisuudella on erityistä merkitystä liikenneväylien ja asuinalueiden viihtyisyyden lisääjänä.

Maisemallisesti merkittävimmät luontoarvot sijoittuvat korkeille kallioselänteille ja jokilaakson alavimmille rantavyöhykkeille. Väliin jäävät peltoalueet ovat kasvillisuudeltaan niukkalajisia, pääsääntöisesti avoimia ja pensaikoita ja yksittäiset puut sijoittuvat ojien ja peltoteiden varsille. Metsäsaarekkeissa ja rantalaitumilla on mahdollisesti nähtävissä entisaikojen laidunnuksen luomien kasvillisuustyyppien merkkejä. Kirkkotanhuan kosteat jokivarsipellot ovat suurelta osin nurmipintaisia. Maisemanhoito laiduntamalla etenkin rantavyöhykkeellä ja metsäsaarekkeissa palauttaisi alueen entisten laidun- ja hakamaiden monimuotoisuusarvoja sekä säilyttäisi maiseman avoimena. Jokivarren maisemalliset helmet ovat piilossa. Kunnollisen kävelyreitistön avulla kohteiden saavuttavuus paranisi, mikä edistäisi koko jokilaakson kulttuurimaiseman hyödyntämistä virkistys- ja opetuskäytössä.





3 OSA-ALUEIDEN TARKASTELU

3.1 Taajamamaiset alueet

1 Kainu



Vetelin keskustataajama on muodostunut vanhan Jyväskylän – Kokkolan-tien varteen Perhonjokilaakson itäreunalle. Vetelin taajaman kylärakenteen nauhamaisuus perustuu luonnollisiin, korkeuskäyriä mukaileviin maaston muotoihin. Selvästi ranta-alueetta korkeammalla olevalta kyläraitilta avautuu paikoin pitkiä näkymiä jokilaaksoon. Kainun keskustaajamaan sijoittuvat mm. keskustatoimintojen alueet, julkiset ja hallinnolliset palvelut sekä pientalovaltaista asumista. Liikekeskusta sijoittuu pääosin tiiviisti vanhan raitin varrelle.

Keskusta-alueella sijaitsee useita vanhempia pohjalaisrakennuksia ja näiden muodostamia ryhmiä. Vanhin, vuosisadan alkupuolelle ajoittuva rakennuskanta painottuu kirkonmäelle johtavan Kirkkotanhuan ja Heikkiläntien väliselle raittisuudelle. Taajamakuva on vaihteleva monen ikäisen rakennuskannan vuoksi. Alueen maisemallisesti merkittävimpiin rakennuksiin kuuluu Puusaaren hirsinen tuparakennus 1830-luvulta sekä tien toisella puolella oleva aittapari.

2 Annankallio



Annankallion alue on rakentunut 1960-luvulta lähtien. Harjulle rakentunutta asuinalueetta leimaa karu, kuiva ja kalliainen mäntykangas sekä niukka pensas- ja kenttäkerros. Taajamakuvallisesti vanhimmat osat asuinalueetta ovat asettuneet maisemaan puuston ja istutusten kautta, virkistysmetsiköt ovat valoisia ja näkymiä alueen sisällä syntyy suhteellisen hyvin. Alue rajautuu jyrkästi jokeen ja laajoihin kallioalueisiin. Arvoja alueella ovat kiinteät muinaisjäännökset sekä luonnonsuojelualue jokitöyräessä. Maisemavaurioita ovat vanhat hiekkamontut, jotka eivät kuitenkaan korostu asuinalueen kaukomaisemassa. Alueen merkittävimpiin rakennuksiin kuuluu Pappilankosken partaalle sijoittuva vanha emäntäkoulu, joka näyttäytyy edustavana maamerkinä Kokkolantielle Veteliin saavuttaessa.

3.2 Maaseutumaiset alueet

3 Tunkkari



Tunkkarin kyläalue risteyksineen muodostaa valtatie 13 varrelle liikenteellisen solmukohdan ja maisemallisen portin Vetelin kulttuurimaisema-alueelle. Alue rajautuu länsipuolella selkeärajaiseen metsäselänteeseen ja idässä jyrkkätörmäiseen Perhonjokeen. Vanhin ja merkittävin asutusrypäs sijoittuu Tunkkarin vanhan sillan kupeeseen, jossa on vanhan hallintokeskuksen jäänteinä mm. muusta ympäristöstä poikkeavia rakennuksia. Vanha empiretyylinen apteekkirakennus on maisemallisesti tärkeä yksityiskohta. Tunkkarin kylätien varrella on säilynyt runsaasti maaseudun perinnemaiseman erityispiirteitä; vanhaa rakennuskantaa, aittoja, koivukujanteita ja näyttäviä pihapiirejä. Kylämaisema on monimuotoinen, kumpuilevien peltojen metsäsaarekkeet, laidunalueet eläimineen sekä varttunut pihapiirien kasvillisuus tuo alueelle mielenkiintoisia näkymiä ja viihtyisyyttä. Tunkkarin siltojen seutu sisältää Vetelin tärkeimpiä maiseman yksityiskohtia; kauniit näkymät niin Perhonjokeen viettävälle rinteelle, jyrkkäreunaiseen ja lehtomaista puustoa kasvavaan jokiuomaan sekä jokivartta kehystävät luonnonsuojelualueet ja Pappilankoski.

4 Torppa



Perhonjoen länsipuolen selänteelle sijoittuvan Torpantien varrella maisematyyppi on vanhaa pohjalaista nauha-asutusta, jossa asutuksen ja joen väliin jää avoimia viljelysalueita. Tienvarsi jakautuu kolmeen luonteeltaan erilaiseen alueeseen: kirkonseutu, kirkon eteläpuolinen tiiviin rakentamisen raittijakso sekä kirkon pohjoispuolella oleva peltoaukeiden reunustama haja-asutus. Kirkonseutu muodostaa Torpan maisemallisen porttikohdan, joka jakaa maiseman tiiviimmin rakennettuun raittialueeseen sekä pohjoisosan hajanaisempaan asutukseen. Kirkko on raitin keskipisteenä ja maamerkinä. Maisemallisesti alueen arvokkain raittiosuus on rakentunut kirkonseudun eteläpuoleiselle Kivistönkankaan moreeniselänteen reunalle. Torpantie on entistä Veteli-Vimpeli tietä, joka on rakennettu pääosin 1800-luvun loppupuolella. Torpantie ympäristöineen muodostaa kauniin ja maisemallisesti arvokkaan kokonaisuuden. Alueen erityispiirteenä on suurten puiden ja tielle avautuvien pihapiirien luoma tunnelma, vanhat talonpoikaiset rakennukset sekä tieltä avautuvat viljelymaisemat. Raitin maisemallisesti tärkeimmät rakennusryhmät ovat Torpan ja Klaavun talot sekä Hyppä ja Läspä pihapiireineen. Muita merkittäviä rakennuksia raitin varrella ovat Vetelin puinen ristikirkko ja kellotapuli, nuorisoseurantalo Veikkola sekä Vetelin kotiseutumuseo. Raitilta avautuu paikoin pitkiä näkymiä jokilaaksoon, mutta monesta kohtaa jokivarren ja peltojen välisen suojavyöhykkeen puusto estää kuitenkin pitkien näkymien syntymisen joen vastarannalle. Raitin parhaimmat laakso näkymät avautuvat kirkon edustalla olevalta Raivaaja-patsaalta, Torpan talojen pohjoispuolelta sekä kirkon pohjoispuoliselta osuudelta.

5 Heikkilä



Jokilaakson ja Heikkilänkosken molemmin puolin sijaitseva Heikkilän alue muodostuu joen itäpuolella kylätien varteen sijoittuneesta mäki-asutusketjusta, joka alkaa keskustasta Lopotin suorana ja päättyy Heikkilänmäelle. Melko yhtenäinen tienvarsi-asutus muodostaa näkymiltään monipuolisen kylämaiseman, jota rajaa etelässä maisemallisesti arvokas peltoalue. Lopotin suoran monen ikäiset rakennukset ovat muodostaneet tiiviin ja yhtenäisen raittiasutuksen. Aluetta leimaavat tiiviisti tien tuntumaan sijoitetut rakennukset ja rehevät pihastutukset. Muun kyläraitin maisematila on suppeampi ja näkymät lähimaisemaan ovat suuremmissa roolissa. Lopotin suoran ja Heikkilänmäen välissä sijaitsee kaksi moreenimäkeä, joissa ilmentyy tyypillinen asutustyyppi; drumliiniin lakiosuudelle sekä rinteeseen sijoittunut nauhamainen ryhmäasutus. Näiden mäki-alueiden merkittävimpiä rakennuksia ovat Pollarin ja Laasasen talot. Heikkilänmäellä on säilynyt tiivis ja alkuperäinen asutustyyppi sekä säteittäisesti mäen laelta laskevat raitit. Heikkilänkoskelle ja vanhalle jauhomyllylle avautuu kaunis näkymä jokisillalta.

Maisemakuvaltaan länsipuolella olevan Rantatien varrella asutus on hajanaisempaa, mutta rakennukset sijoittuvat tiukasti edelleen kylätien varteen. Kylää ympäröivät tasaiset, tavanomaiset peltoalueet, näkymät avautuvat hyvin, joka puolelle ja paikoin Räyngintielle asti.

6 Pollarinoja ja jokivarsi



Jokivarren rantavyöhykkeelle on vaihtelevin välein sijoittunut rakennuksia useilta eri aikakausilta. Jokivarren maisemakuvaan kuuluvat ympäröiviltä selänneiltä siintävät korkeat pohjalaistalot sekä näköyhteys vesistön yli avautuville rantavyöhykkeille. Heikkilän alueella jokivarren virkistys-, luonto- ja kulttuuriarvot ovat merkittävimmät. Jokuoman koskien ja suvantojen vaihtelun lisäksi monimuotoisuutta tuovat pienet saaret ja niemet. Rantavyöhykkeessä on useita arvokkaita ympäristökokonaisuuksia; Heikkilänkosken ja Karjalankosken koskimiljööt, Nivasaaren luonnonsuojelualue, kiinteitä muinaisjäännöksiä, vanhoja laidunmaita ja perinnebiotooppeja sekä uimaranta.

Pollarinoja rantavyöhykkeineen muodostaa maisemaan mutkittävän ja tiiviin puustovyöhykkeen, joka katkaisee näkymät kaukomaisemaan. Uoman varrella on muutamia vanhempia taloja, mutta myös uudempaa hajarakentamista. Luomaa mukailevalta tieltä avautuu pitkiä näkymiä avarille, tasaisille pelloille sekä Heikkilänraitin kumpareasutukseen. Tien varrella on vanhoja maisemamäntyjä, mikä viittaa siihen, että kyseessä lienee vanha tielinjaus.

7 Kirkkotanhuan viljelylaakso



Kirkonseudun ja Vetelin keskustaajaman yhdistävän tieyhteyden, Kirkkotanhuan, molemmin puolin levittäytyvät Perhonjokilaakson viljelyalueet laajoina ja loivarantaisina. Peltoaukean erityispiirteenä on pohjavettä tihkuttavat pehmeiköt, jotka muodostavat alueelle kosteita sammalikkoja ja metsiköitä kuten Hyypänsaaren Lähteenkukkula.

Maaperä vaikuttaa peltoalueen maisemakuvaan luoden monimuotoisuutta ja vaihtelevuutta. Alueen maankäyttö on haasteellista märkyden vuoksi. Peltoalueet ovat maisemakuvaltaan nostalgisen kapeasarkaisia ja suurelta osin avo-ojaisia vanhoja heinämaita. Perhonjokilaaksonkin kulttuurimaisema-alueen maisemasta ovat entisajan ladot hävinneet. Maisemallisesti yhtenäistä, tasaisen peltolakeuden maisemakuvaakaan ei juuri synny. Metsäsaarekkeet lisäävät peltoaukeiden monimuotoisuutta ja tekevät alueesta pienilmastollisesti suotuisan, mutta tiivis puusto peittää merkittävän näkymän kirkontornin suuntaan. Kirkon näkyvyys kaukomaisemassa ja maamerkinä tulisi huomioida ympäröivässä maankäytössä.

8 Kylmäkylän peltoaukea



Kylmäkylän kohdalla jokilaakso muodostaa selvitysalueen laajimman, yhtenäisen maisematilan, mittasuhteiltaan jopa viljelylakeuden. Kylmäkylän peltoaukea onkin merkittävä lintujen levähdysalue kevätmuuton aikana. Tiiviin keskustaajaman vastapainoksi raitilta avautuu laajoja, lähes kahden kilometrin pituisia näkymiä yhtenäiselle ja tasaiselle peltolakeudelle. Peltoaukea rajautuu selkeäreunaisiin taustametsiin. Peltoaukean keskellä on muutamia asuinrakennuksia.

9 Selännealueet



Selvitysaluetta ympäröivät selännealueet ovat jokilaakson itäpuolella kallioisia metsiä, pohjoisosasta maisemaltaan karua mäntykangasta. Paljaiden kallioiden lisäksi selänneet ovat enimmäkseen kuivia mäntykankaita, korpia ja rämeitä. Selännealueilla on myös erikokoisia siirtolohkareita ja jääkauden synnyttämiä pirunpeltoja. Selänneiden ympäristö-, luonto- ja virkistysarvot sekä maisemalliset erityispiirteet ovat huomattavia. Tervahautojen ja muinaisjäännösten lisäksi harju on myös merkittävää pohjaveden muodostumisaluetta. Maastonmuodoiltaan haastavilla mäntykankailla on ohjattua virkistyskäyttöä; kuntorata, hiihtomaja (Isokallio) ja urheilukenttä (Klaavunkangas)

10 Kytömaat



Kylmäkylän peltoaukeiden takana sijaitsee pääosin tuoreiden ja lehtomaisten kankaiden kainaloon syntyneitä selänneiden välisiä peltoloukkoja. Alueet ovat tavanomaista, kulttuurivaikutteisen maatalousmaiseman ja metsäisen selännealueen vaihettumisvyöhykettä. Maisematilat ovat verrattain pieniä ja ne rajautuvat teihin metsiin. Kytömaat ovat perinteisesti olleet maankäytöltään vanhoja heinämaita.

4 YHTEENVETO - MAISEMAN ARVOT

Maisema on elottoman ja elollisen luonnon sekä ihmisen vaikutuksen tuloksena syntynyt ympäristökokonaisuus. Maisemarakenne hahmottuu visuaalisena maisemakuvana. Maisemakuvan arvoja ovat mm. tärkeät avoimet alueet, näkymät ja avoimien alueiden reunavyöhykkeet. Selvitysalue kuuluu Keski-Pohjanmaan edustavimpiin kulttuurimaisema-alueisiin. Alue on suurelta osin avonaista maatalousmaisemaa, jota rajaa ja jäsentää metsäiset, osin asuttamattomat moreeniselänteet. Kaava-alueen rakennetuimmilla kyläalueilla ja moreenikumpareilla maisematilat ovat pienempiä ja suljetumpia. Alueella on paikoin säilynyt alkuperäinen, maisemarakenteeseen vahvasti kytkeytyvä asutustyyppi, jokivartta myötäilevä kumpareasutus. Alueella on tapahtunut asutuksen tiivistymistä. Laajojen viljelylakeuksien ympäröimät moreeniselänteet ovat sekä maisemaltaan, luonnoltaan ja kulttuuriarvoiltaan erittäin monimuotoisia ja arvokkaita.

Selvitysalueella on Museoviraston inventoimia, valtakunnallisesti merkittäviä rakennettuja kulttuuriympäristöjä sekä kiinteitä muinaisjäännöksiä. Alueella on myös kolme paikallisesti arvokasta, ympäristöhallinnon inventoimaa perinnebiotooppia.

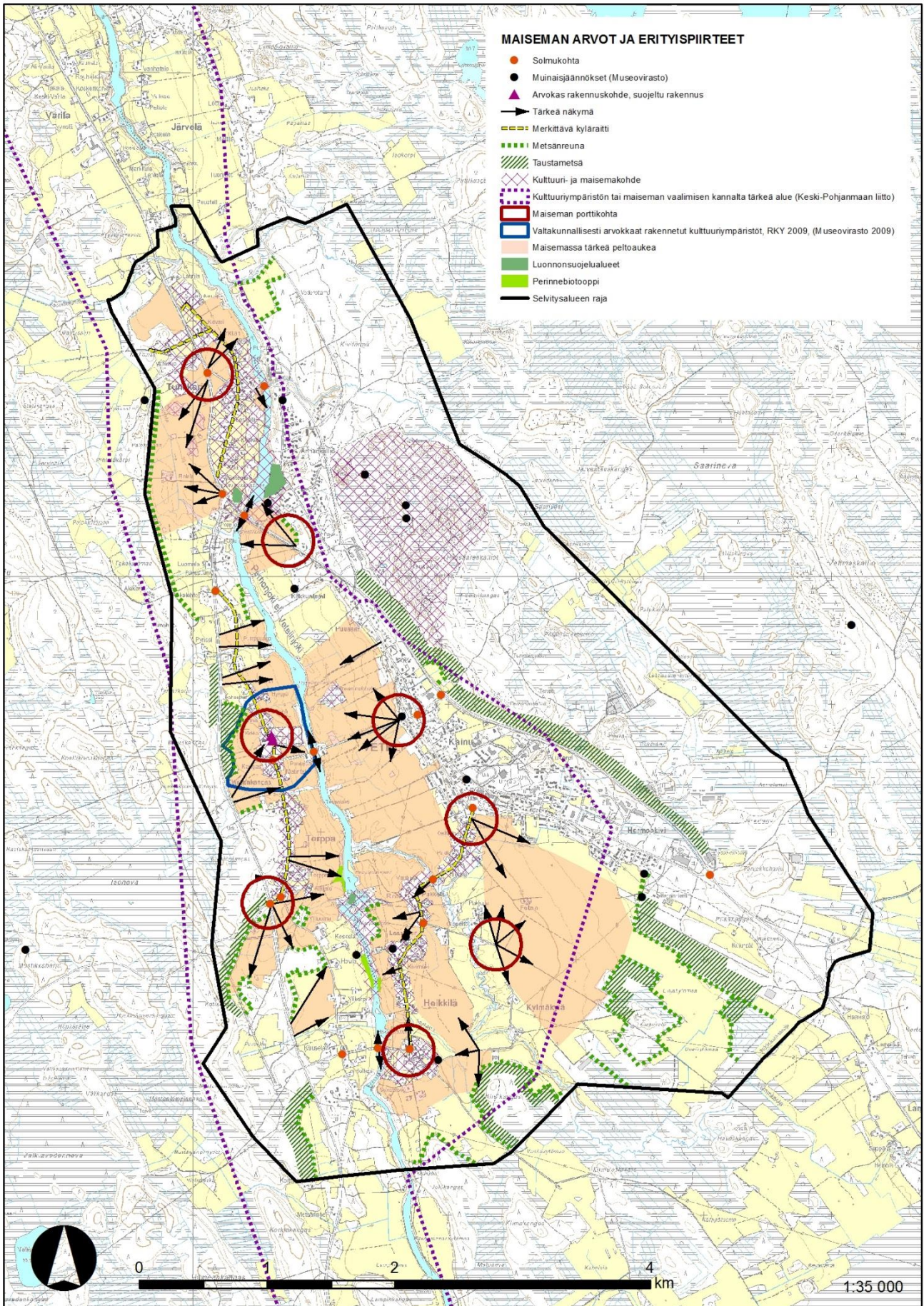
RKY 2009 –kohde: Vetelin kirkonseutu.

Rakennussuojelulain (60/85) nojalla suojellut rakennukset: Vetelin kirkko

Kyläkuvallisesti merkittävät kohteet: Tunkkarin silta, Vetelin emäntäkoulu, Heikkilän jauhomylly ja myllärintupa, Heikkilän sahamylly, Vetelin nuorisoseuran talo Veikkola, Vetelin kotiseutuyhdistyksen museo, SLEY:n rukoushuone, seurakuntamaja, Heikkilän koulu, suojeluskuntatalo,

Perinnebiotoopit: Hovilan, Kivimäen ja Torpan jokivarsilaitumet.

Osa alueesta on myös Keski-Pohjanmaan maakuntakaavassa osoitettu kulttuuriympäristön tai maiseman vaalimisen kannalta merkittäväksi alueeksi. Arvokkaiden **maisema-alueiden** päivitysinventoinnin (2012-2013) myötä aluetta on esitetty valtakunnallisesti arvokkaaksi maisema-alueeksi.



5 LÄHTEET

Keskusalueen osayleiskaavan tarkistus vuodelle 2015. Motiivi Oy 2002.

Keski-Pohjanmaan arvokkaat maisema- ja kulttuurialueet. Keski-Pohjanmaan liitto, Sigma Konsultit Oy 2001.

Veteli kaavoitusliite 1997.

Maaseudun kulttuurimaisemat ja maisemanähtävyydet. Ehdotukset Pohjanmaan, Etelä- ja Keski-Pohjanmaan valtakunnallisesti arvokkaiksi maisema-alueiksi 2013. Etelä-Pohjanmaan ELY -keskus, ProAgria Etelä-Pohjanmaa Kuoppala, Asunmaa & Purola. 2013.