



Vetelin kunta  
KESKUSTA-ALUEEN OSAYLEISKAAVAN PÄIVITYS

**OSAYLEISKAAVAN ASUKASKYSELYN TULOKSET**

## 1.1 KYSELY

Vetelin keskusta-alueen osayleiskaavan päivityksen asukaskysely järjestettiin 20.4.-31.5.2018 välisenä aikana. Asukaskysely toteutettiin Internet-kyselynä sähköisesti Maptionnaire -palvelun kautta. Palvelussa kyselyyn pystyi vastaamaan toteutusaikana ajankohdasta riippumatta, eikä palvelu edellyttänyt vastaajan rekisteröitymistä tai tunnistautumista. Asukaskyselyyn oli mahdollista vastata myös kuntatiedotteen liitteenä toimitettuun paperiseen versioon. Sähköinen ja paperinen kysely olivat kysymysten osalta samankaltaisia, mutta sähköinen kysely oli kattavampi ja siinä oli mahdollisuus osoittaa kartalle kysytyjä asioita.

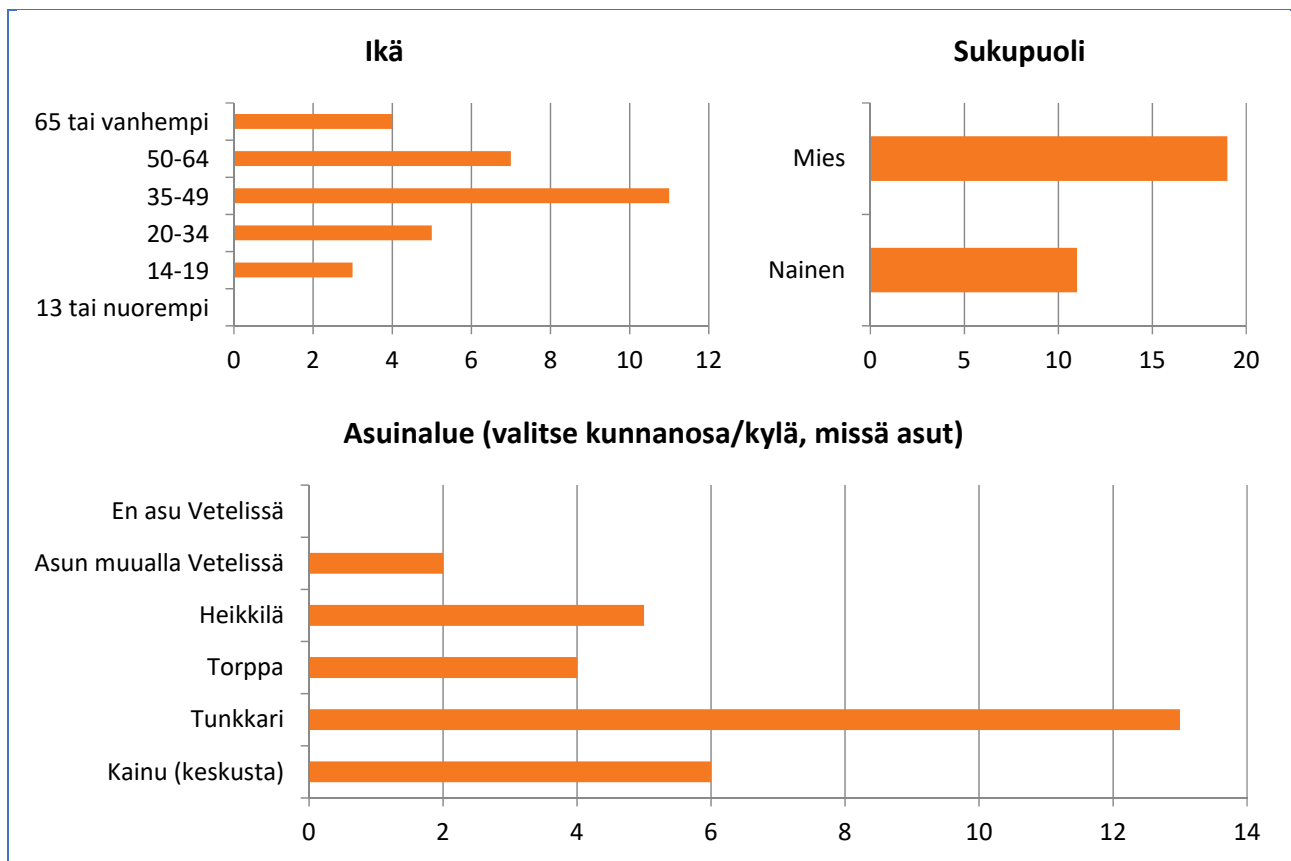
Kyselystä tiedotettiin Vetelin huhtikuun kuntatiedotteessa, Vetelin kunnan kotisivuilla sekä Facebookissa Vetelin kunnan sivulla.

Asukaskysely oli kaikille avoin ja sen tarkoituksena oli kartoittaa asukkaiden ja paikallisten osallistajien näkemyksiä oman kunnan kehittämistä. Kyselyssä pyydettiin merkitsemään kartalle paikkoja, johon vastaajan mielestä voisi osoittaa uutta asumista tai palveluita, missä liikenneyhteyksiä pitäisi kehittää sekä missä sijaitsee arvokkaimmat luonto- ja virkistyskohteet. Kysely toteutettiin nimettömänä ja vastaukset käsiteltiin luottamuksellisesti.

Toukokuun loppuun mennessä kyselyyn saatiin Maptionnaire -palvelun kautta 25 vastausta. Vierailijoita kyselyssä oli 86 kpl. Kuntatiedotteen liitteenä olleeseen paperiseen kyselyyn saatiin 7 vastaus. Tässä yhteenvedossa molempien vastaustapojen tulokset ovat yhdistettyinä.

## 1.2 VASTAUKSET

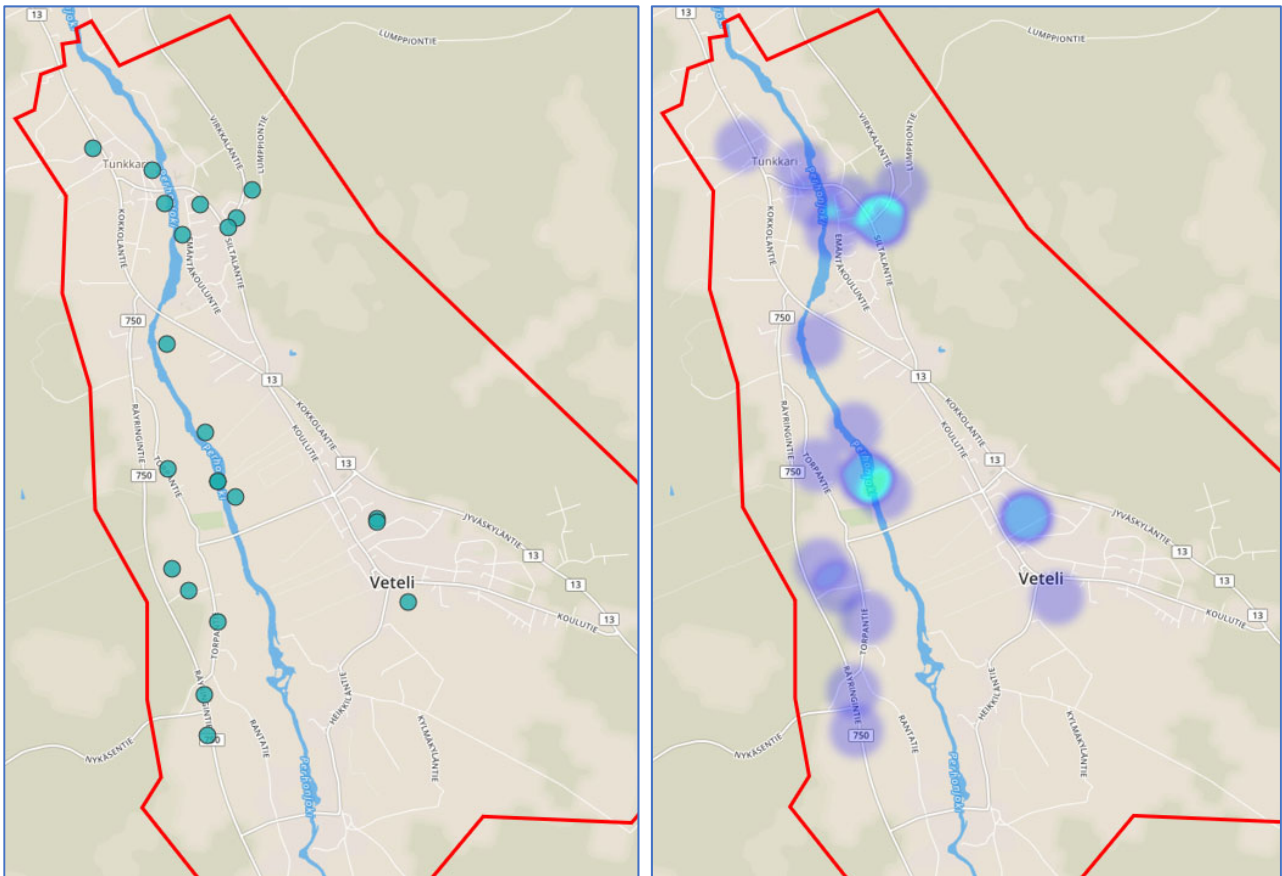
### 1.2.1 Vastaajien taustatiedot



## 1.2.2 Rakentamisen alueet

Kyselyssä pyydettiin merkitsemään kartalle paikat, johon voisi osoittaa uutta rakentamista.

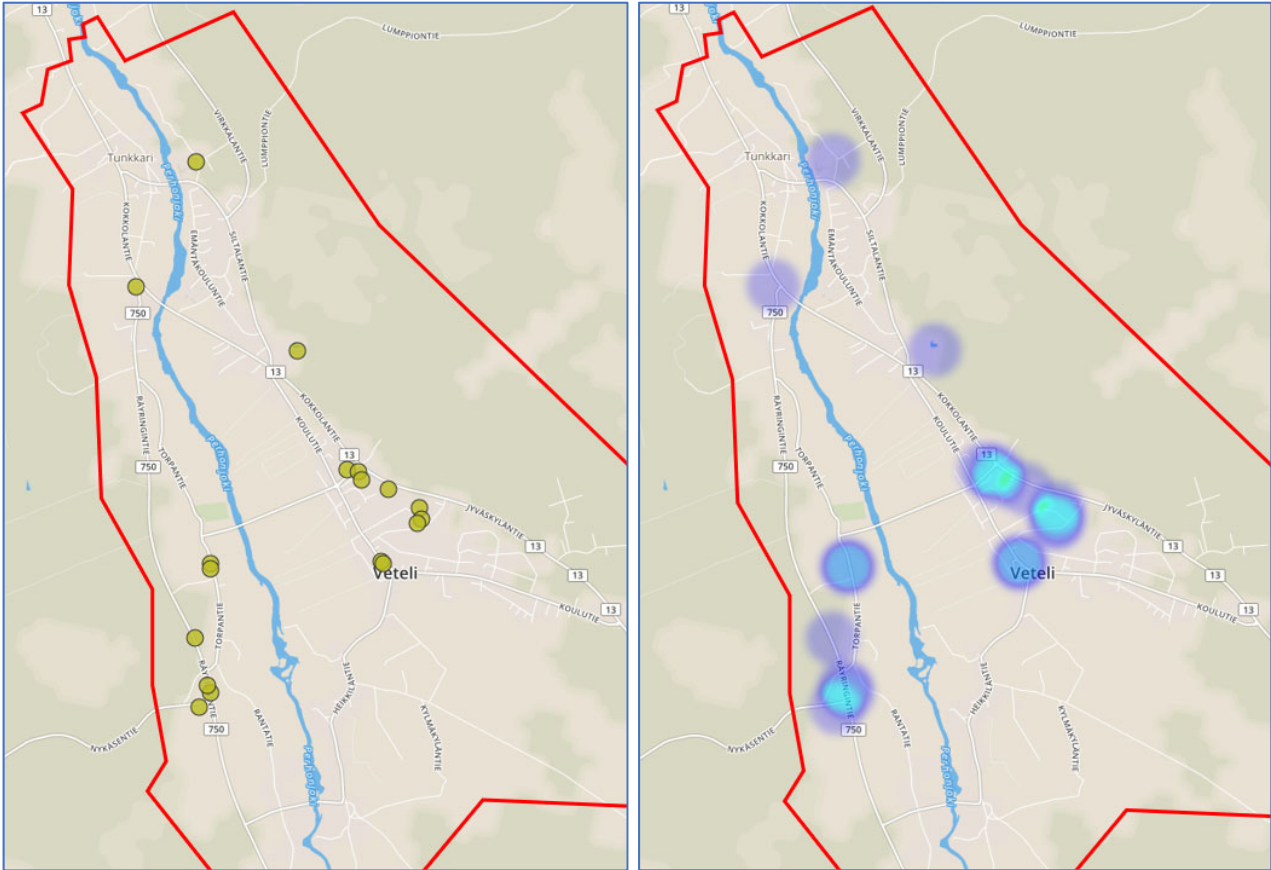
### 1.2.2.1 Sopiva paikka asuinrakentamiselle



### **Kommentit:**

- Tontteja jokivarteen
- Säilytetään väljä ja maaseutumainen asutus
- Pellot tulee rajata asuntorakentamisen ulkopuolelle
- Asuinalueet erilleen teollisuudesta
- Tontteja kannattaa sijoittaa Kaustisen rajan ja Vetelin keskustan väliselle alueelle jokirantaan lähelle hyviä tieyhteyksiä
- Ei rakenneta jylhää jokivartta pilalle
- Asuinalueille tulee jättää kunnon viheryhteydet
- Tilavia yli 3000m<sup>2</sup> tontteja väljästi

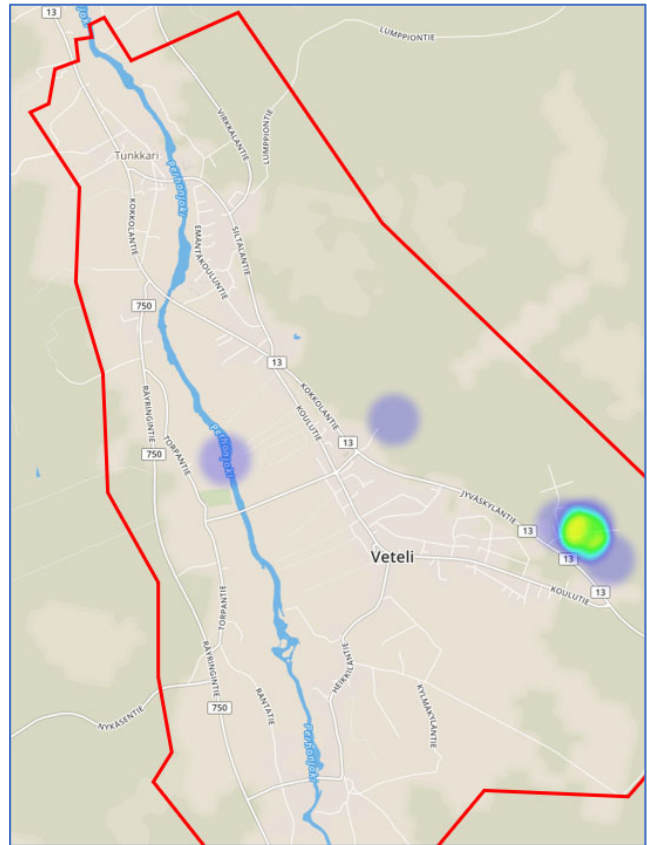
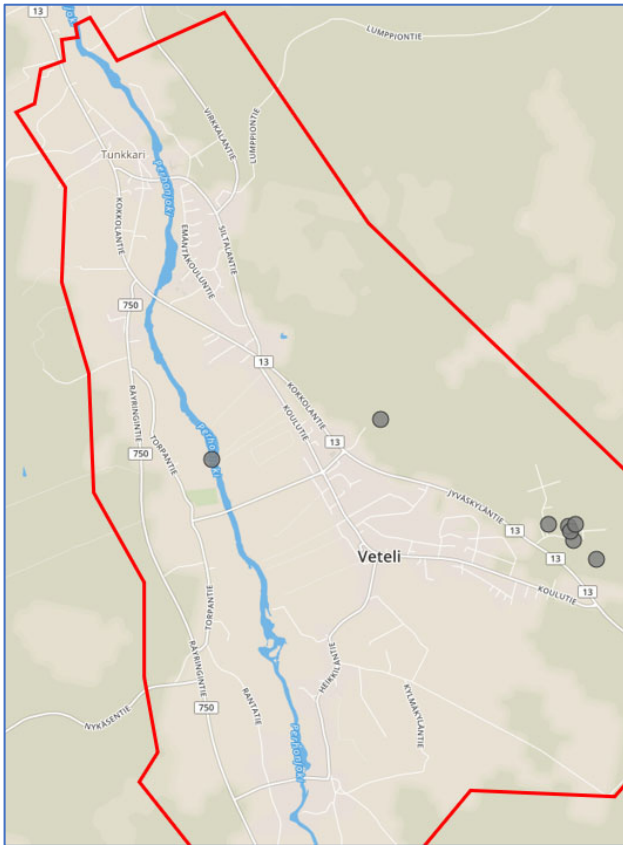
### 1.2.2.2 Sopiva paikka palveluille



#### **Kommentit:**

- Vanhan "alppikahvion" rakennuksen ympärille voitaisiin suunnitella palvelukokonaisuus, jossa tilat vuokrattaisiin yrittäjälle, joka tarjoaisi kuluttajille luontopalveluita maastopyöräilyyn, polkujuoksuun, lumikenkäilyyn, geokätkennän yms. ympärille esim. vuokraamalla pyöriä, järjestämällä maastopyörä/fatbike -retkiä ja kursseja sekä tapahtumia polkujuoksuun, lumikenkäkävelyn yms. ympärille.
- Vanhaan laskettelurinteeseen voitaisiin tehdä juoksuportaat ja rinnettä voisi käyttää myös alamäkiajoon. Lampi voitaisiin kunnostaa pulahtamiseen sopivaksi ja sen äärelle rakentaa tilaussauna, esim. siirtämällä paikalle emäntäkoululta vanha hirsinen saunarakennus.
- Huoltoasemapalveluita
- Veteli tarvitsee viihtyisän kahvilan
- Lähikauppa Torpan ja Tunkkarin alueille
- Keskustaan uusia kaupan palveluita

### 1.2.2.3 Sopiva paikka teollisuudelle



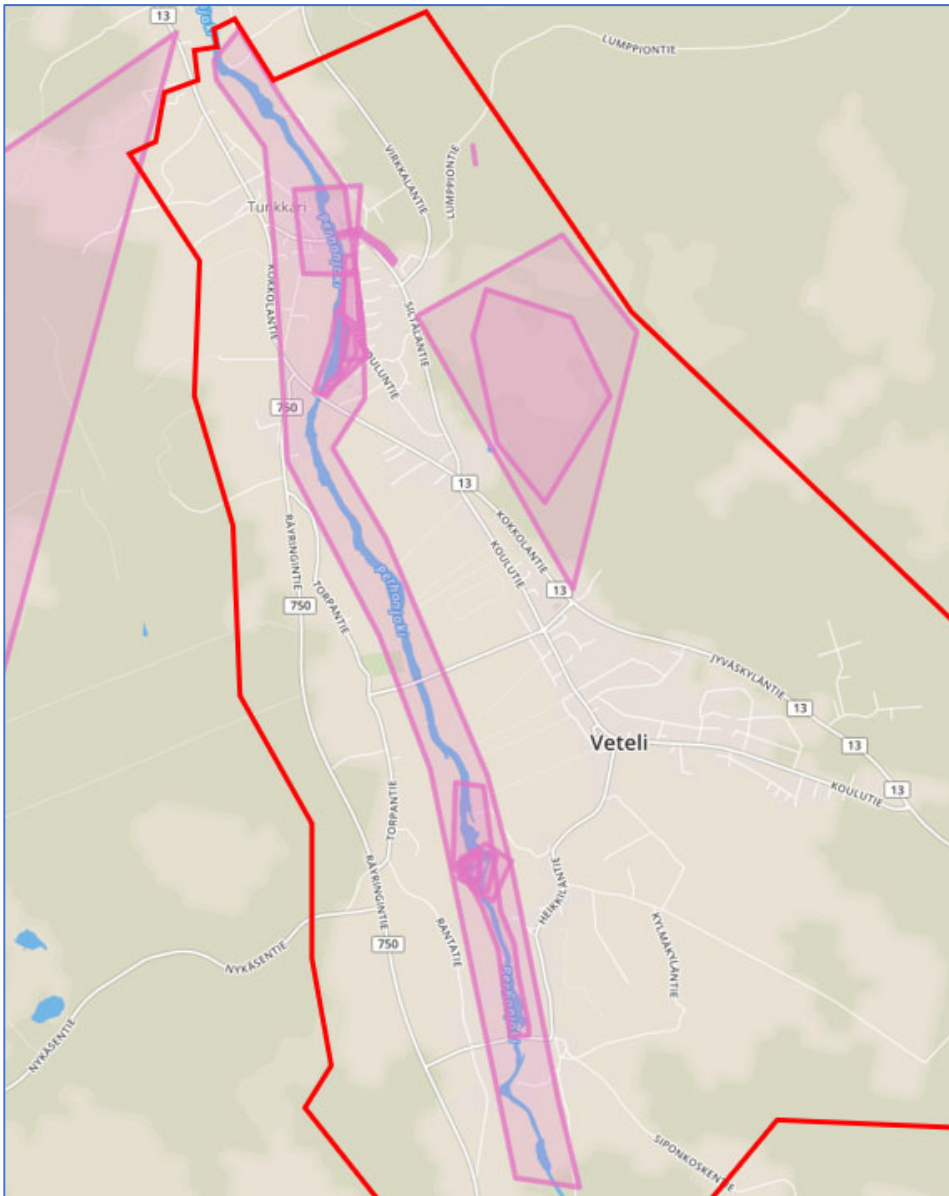
#### **Kommentit:**

- Nykyinen teollisuusalue hyvässä paikassa

## 1.2.3 Luonto ja virkistys

### 1.2.3.1 Luontokohde

Kyselyssä pyydettiin merkitsemään kartalle arvokkaat luontokohteet.



### **Kommentit:**

Jokivarsi:

- Jokivarren perinnemaisema. Maisemat pitäisi avata, ei rantarakentamista
- Upea joen uoma. Rannassa pitäisi olla hoidettu polku ulkoilijoille.
- Komea jokimaisema. Pohjalaisittain harvinaiset korkeuserot. Jokitörmän päällä kulkeva polku on kyläläisten käytössä oleva ulkoilureitti. On väärin, että siihen o suunniteltu taloja.
- Tunkkarilla jokivarressa on uimaranta, jossa oli avantouimareiden mökki, joka nyttemmin hajotettu. Tällaisia paikkoja pitäisi ehostaa ja kunnossapitää.

- Joen ranta, missä oli avantouimareiden mökki. Nyt mökki on hajotettu ja rantapenkere huonossa kunnossa. Tällaisten paikkojen kunnossapito olisi tärkeää.

#### Nivasaaren, Kilosaaren ja Karjalankosken alue:

- Karjalankosken upea koskimaisema. Olisi mahtavaa, jos koskelle pääsisi myös muuten kuin uimarannan läpi.
- Nivasaaren ja Karjalankosken luonnonkauniit joki- ja koskimaisemat.
- Karjalankosken ja Pollarinranta. Aluetta pitäisi siistiä, jotta kauneus pääsee paremmin esiin ja siellä viitsisi käydä pienempienkin kanssa.
- Vetelissä ei ole kunnollista uimapaiikkaa, joten Pollarinrannasta voisi yrittää tehdä sellaisen.
- Joen ympäristö koskineen ja saarineen. Monimuotoinen luonto ja kaunis ympäristö, joka tällä hetkellä hyödyntämättä.

#### Kasakkakankaan ja Hautakedon luonnonsuojelualue:

- Luonnonsuojelualueella on monta ainutlaatuista kohdetta.
- Toivottavasti kunta ei tee sitä virhettä, että hakee ELY-keskukselta luonnonsuojelualueen purkua.
- ”Ikimetsä” lisää Tunkkarin asuinalueen viihtyvyyttä

#### Saarivedenoja

- Hiekkapuro on kaunis ja luonnontilaisena säilynyt.
- Terveyskeskuksen ja Siltalantien välissä oleva puro on kaunis paikka. Kaatumaisillaan olevat puut pitäisi kaataa ja tehdä jonkinlainen silta, jota pitkin voi kulkea turvallisesti.

#### Puusaarenkallioiden ympäristö

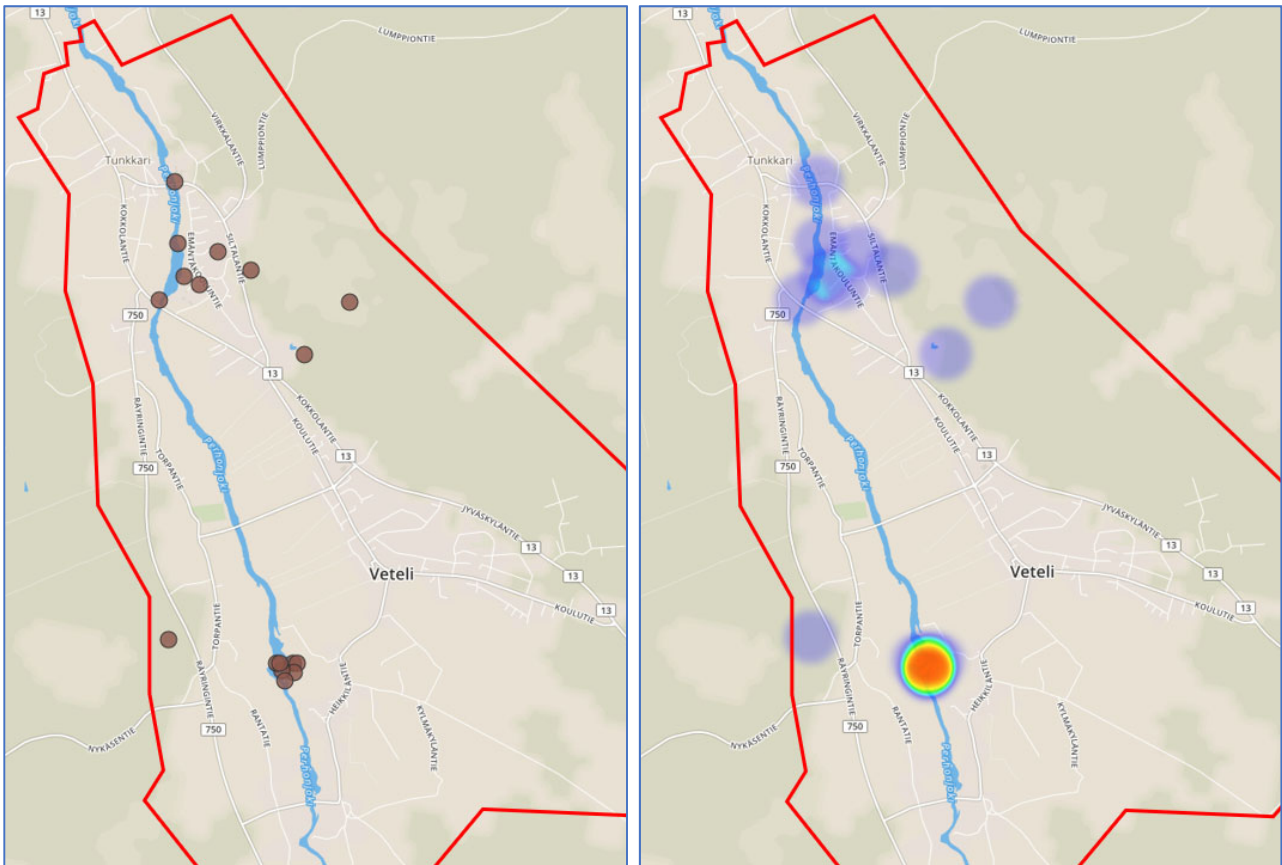
- Kalliot ja maisemat. Alue on hyvin saavutettavissa.
- Pururadan ympäristön kalliot, suot ja metsät.
- Puusaarenkallioiden maisema

#### Viljelymaiset

- Kyläaukean avoimet viljelymaiset

### 1.2.3.2 Virkistyskohde

Kyselyssä pyydettiin merkitsemään kartalle arvokkaat vapaa-ajan virkistys- ja liikuntakohteet.



#### **Kommentit:**

Nivasaaren, Kilosaaren ja Karjalankosken alue:

- Nivasaari pitäisi kunnostaa ja sinne tehdä tie.
- Grillikatot pitää kunnostaa.
- Nivasaari pitää kunnostaa/raivata, grillikatot kunnostaa ja tehdä kävely/pyöräilyreitti Nivasaareen.
- Nivasaari on valtavan terapeutin luontokohde. Parannettava kulkua alueella sekä perattava puustoa ja pusikkoja.
- Karjalankosken kaunis monimuotoinen luonto. Silta Nivasaareen kävelijöille ja joenrannalle kävelyreitti Heikkilän sillalle saakka.
- Karjalankosken virkistysalue tulisi kunnostaa. Tällä hetkellä alue kärsii ilkeästä.
- Uimaranta, joka on huonosti hoidettu. Jos kunnalla ei ole varaa tämän alueen kunnossapitoon, voisiko alueella järjestää keväisin kunnan organisoimat talkoot, jotta alue saataisiin pysymään kunnossa? Olisi mukavampi käydä uimassa, jos rannasta ei löytyisi lasinsirpaleita.
- Perhonjoen rantaan selkeät ulkoilupaikat. Voisiko Pappilankoskelta Tunkkarin sillalle kulkea ulkoilureitti?
- Joen rantaan kävelytieverkosto, jotta kaunis jokimaisema kaikkien ulottuville



#### Tunkkarin leikkipuisto:

- Hoitamatta jäänyt leikkipuisto, jota voisi kehittää ainakin sen verran, että leikkivälineet uusittaisiin.
- Alue on ihanteellinen leikkipaikka, koska metsään pääsee leikkimään ja lapsilla on tilaa juosta.
- Vanhan soranottoaikan reuna on leikkipuiston kohdalla ahkerassa pulkkamäkikäytössä talvisin
- Leikkipuistoon ei ole opasteita, joten moni uusi asukas ei ole tiennyt puiston olemassa olosta, joten opastusta voisi lisätä
- Vetelin viihtyisin asuinalue kaipaa leikkipuistoa. Paikka pitäisi olla ”ihmisten ilmoilla”. Nykyinen leikkipuisto Tunkkarilla on niin sivussa, että se on saatu tuhottua totaalisesti.

#### Terveyskeskuksen alue:

- Joenrantaan ei pääse kovin monesta kohtaa, mutta tässä se on mahdollista.

#### Kasakkakankaan ja Hautakedon luonnonsuojelun ympäristö:

- Ingmannin sohvan alue on kaunis ja alueella mukavia pieniä polkuja.
- Jokiranta, pieni lenkkipolku jokea pitkin olisi mukava
- Joen ranta pitäisi mahdollistaa kaikille
- Luonnonsuojelualue tulisi muuttaa puistoalueeksi, koska ei omakotitalojen rakentumisen myötä enää vastaa tarkoitustaan. Alueelle tulisi käyttö- ja virkistysarvoa.

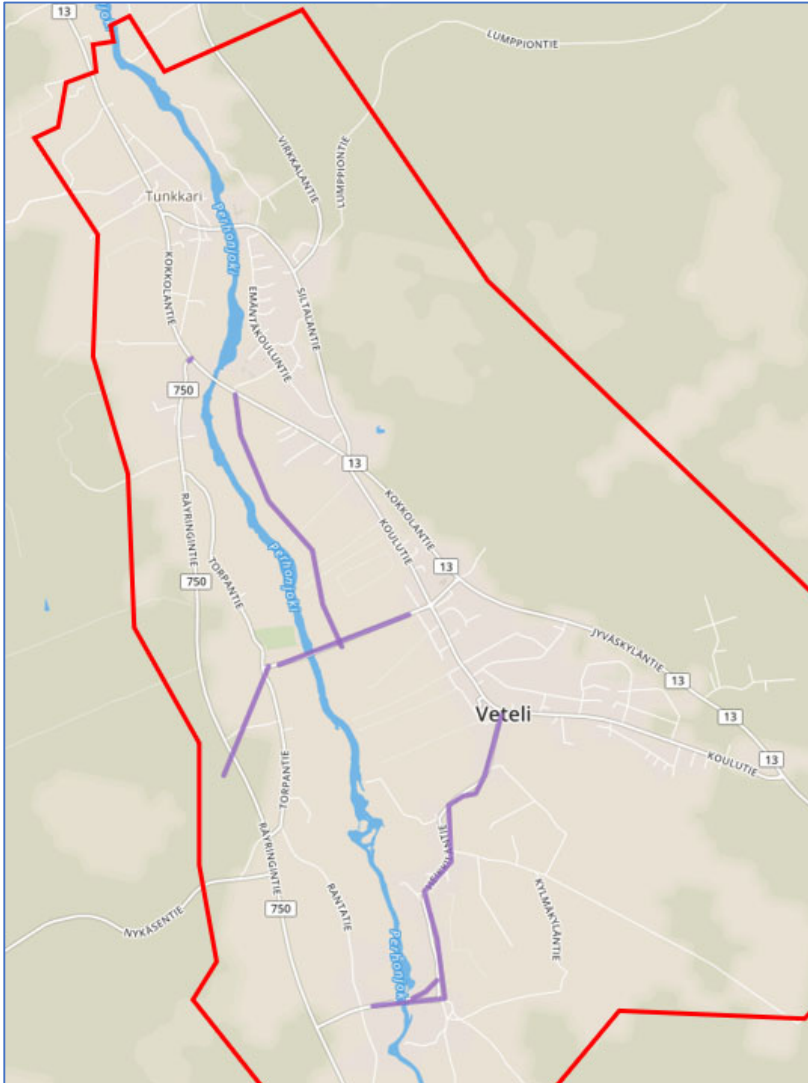
#### Puusaarenkallioiden ympäristö:

- Koko Puusaarenkallioiden alue tulisi säilyttää ulkoilukäytössä.
- Kalliot, joilta näkee kauas. Koko perheen virkistyskohde.
- Hyvä alue, jota voisi kehittää luontoliikunnan ympärille. Valtakunnallisesti kiinnostavaa yritystoimintaa maastopyöräilyyn, polkujuoksuun yms. liittyen

## 1.2.4 Kulkuyhteydet

Kyselyssä pyydettiin merkitsemään kartalle kulkuyhteydet, jotka ovat vaarallisia tai joita muutoin pitäisi parantaa sekä myös tarpeelliset uudet rakennettavat kulkureitit.

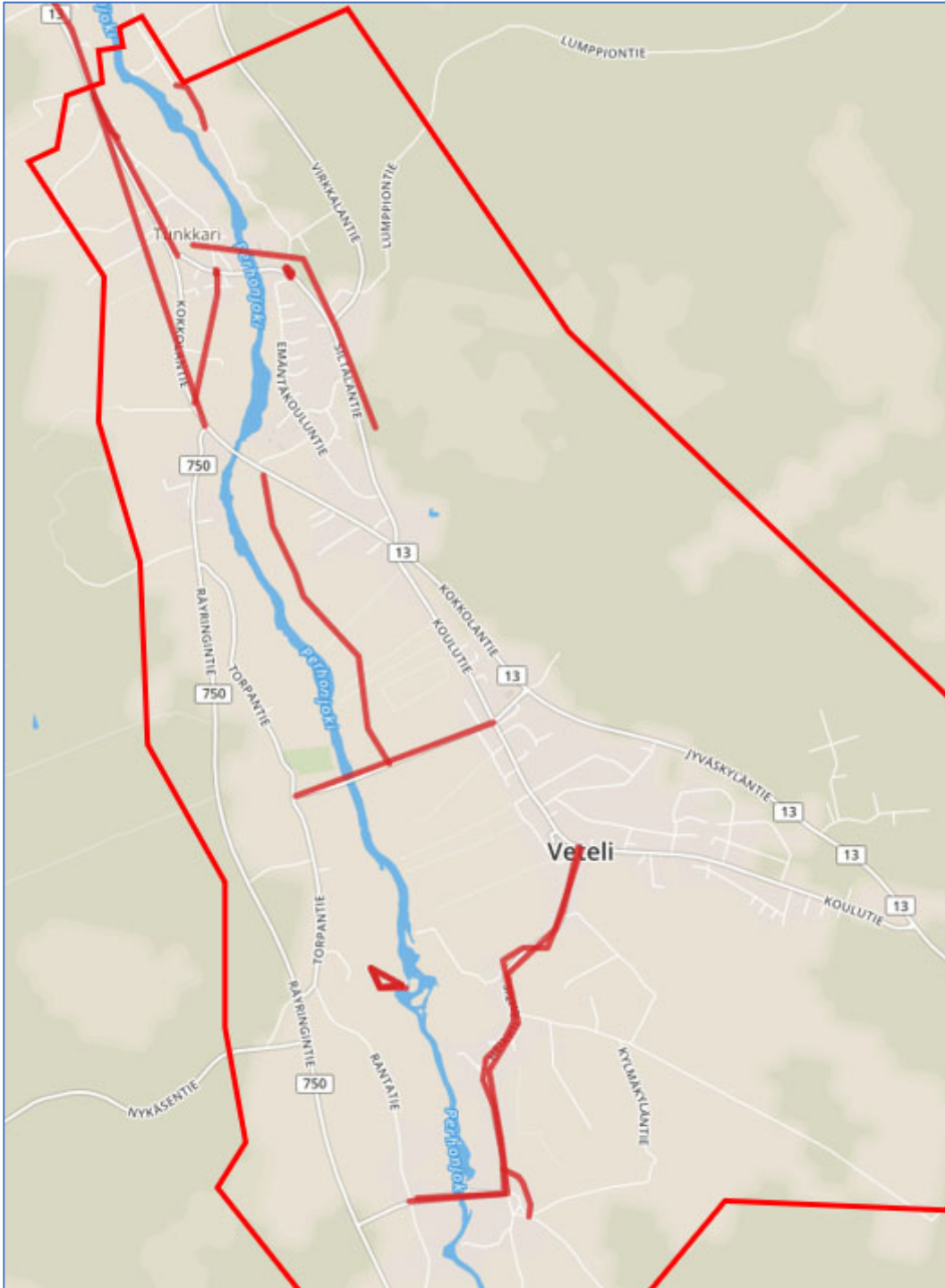
### 1.2.4.1 Autoreitti



#### **Kommentit:**

- Räyriingintien ja vt 13 risteyksen talvikunnossapitoa pitäisi parantaa. Näkyvyys on huono ja risteysalue on talvisin useimmiten todella liukas.
- Voisiko Kirkkotanhuan nopeusrajoituksen laskea 50 km/h tai sitten rakentaa kevyenliikenteenväylä, jotta jalankulkijoiden ja pyöräilijöiden olisi turvallisempi käyttää tätä tietä.
- Kirkkotanhuan ja Torpantien risteys vaarallinen
- Heikkiläntie. Jyrkät mutkat ja riittämättömän kapea tie. Tien levennys ja osittainen uudelleen linjaus olisi tarpeen.
- Heikkiläntien nykyinen tielinjaus, joka käy Heikkilänmäellä on vaarallinen huonon näkyvyyden takia.
- Kirkkotanhuan jatko Räyriingintielle uudeksi sisääntulotieksi.

#### 1.2.4.2 Kevyen liikenteen reitti



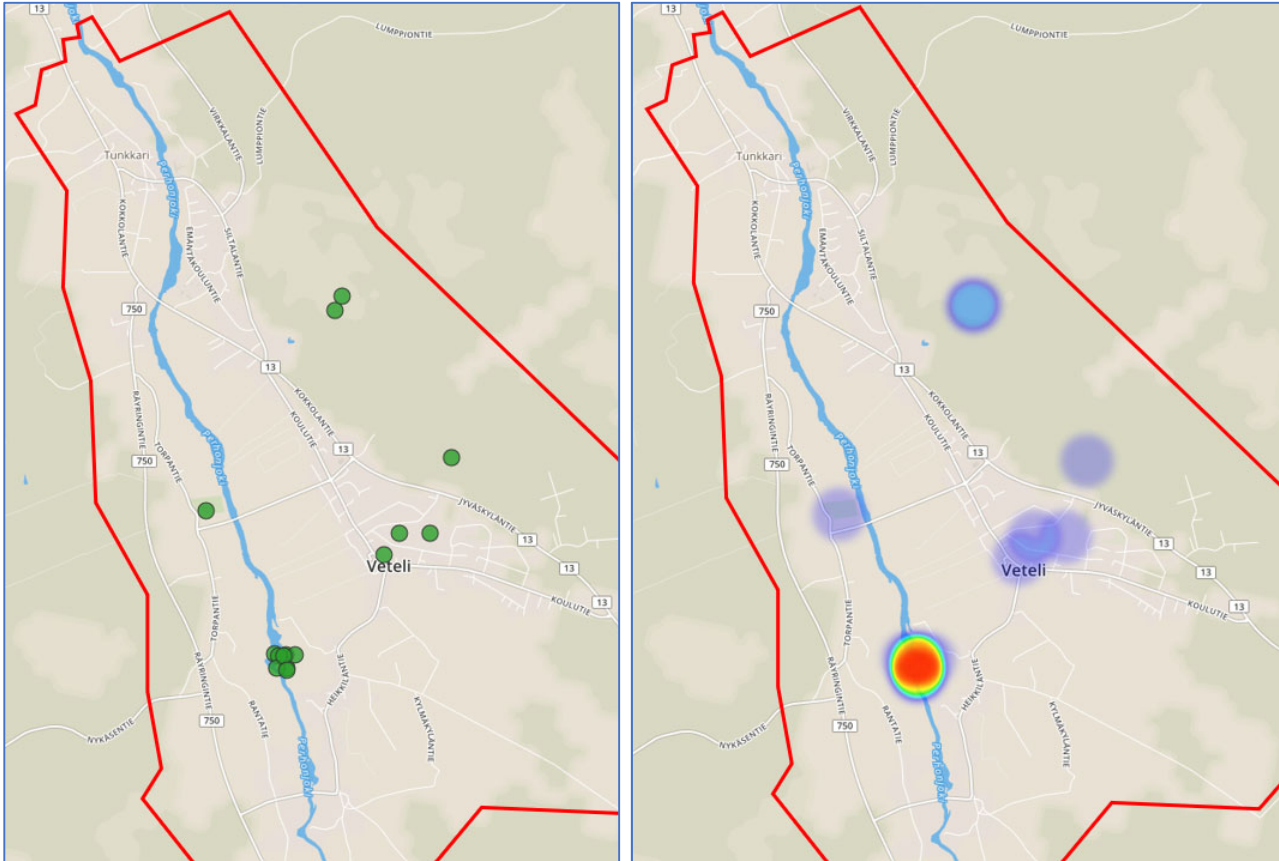
#### **Kommentit:**

- Kevyen liikenteen yhteys on ollut suunnitteilla Vetelistä Kaustiselle. Nyt tätä väliä ei pysty turvallisesti ilman autoa taittamaan. Jatkossa yhä useampi veteliläinen kulkee Kaustiselle töissä ja tämä kansanterveyttä tukeva kulkemuoto pitäisi saada todelliseksi vaihtoehdoksi autoilun rinnalle. Joten nämä, jo valmiit, suunnitelmat tulisi ottaa taas työnalle.
- Kaustisen suuntaan ei pääse turvallisesti pyörällä, vaikka kunta kannustaa sinne ajamaan pyöräilymaaottelulla.

- Pyörätie antaisi mahdollisuuden kulkea Vetelin ja Kaustisen väliä muutenkin kuin autolla.
- Vintalantie on kevyen liikenteen suosiossa koulumatkoilla yms. Kaikki on muuten hyvin, mutta ongelmana on läpiajoliikenne terveyskeskukselle. Tämän vuoksi läpiajoliikenne Vintalantielle voitaisiin sulkea 13-tien päästä.
- Vintalantien ja Siltalantien risteykseen tarvittaisiin turvallinen ylitys koululaisille ja muulle kevyelle liikenteelle. Suojatie vähintään.
- Vintalantien ja Siltalantien risteykseen tarvittaisiin keskisaarekkeellinen suojatie turvaamaan lasten koulutietä. Näkyvyys on tämän risteuksen alueella huono ja alueella on paljon liikennettä arkisin terveyskeskukseen.
- Siltalantien alueelta puuttuu pyörätie ja mikä vielä tärkeämpää katuvalot noin 500m matkalta
- Emäntäkouluntien ja Mäntöläntien alueelle tarvittaisiin suojatie ja koko risteysalue pitäisi suunnitella siten, että myös kevyenliikenteen turvallisuus on otettu huomioon. Lasten koulumatka on tällä kohtaa turvaton.
- Emäntäkouluntien ja Mäntöläntien välillä näkyvyys on huono ja alueella on paljon lapsia.
- Emäntäkouluntien ja Mäntöläntien olemassa olevien pyörateiden välistä puuttuu turvallinen yhteys
- Mäntöläntien ja Rantapolun välinen kevyen liikenteen väylä yhdistäisi Tunkkarin ja Järvelän kylät sekä parantaisi kevyen liikenteen yhteyksiä Kaustisen suuntaan.
- Kirkkotanhualla 80km/h rajoitus ja paljon lapsia kulkee pyörällä.
- Heikkiläntie on erittäin vaarallinen kulkea pyörällä tai jalan. Tiellä kulkee raskasta- sekä maatalousliikennettä ja tie on riittämätön kesäisin talvesta puhumattakaan. Pienet koululaiset tarvitsevat turvallisen koulutien.
- Heikkiläntiellä todella paljon kovavauhtista läpiajoliikennettä. Vaaratilanteita jatkuvasti.
- Heikkiläntielle ehdottomasti kevyen liikenteen väylä
- Pääsy esim. pyöräillenkin Nivasaareen
- Sepäntien uusi kevyen liikenteen väylä palvelisi viittä rakennettua ja yhtä rakentamatonta tonttia ja mahdollistaisi mm. lumenaurauksen tonteille, mikä nykyään on mahdoton. Nykyinen kulkuyhteys on kapea ja vaarallinen.
- Koulutien kevyen liikenteen väylän jatko valtatielle
- Valtatien varsi Koulutieltä Kirkkotanhuon risteykseen

## 1.2.5 Kunnan helmet

Kyselyssä pyydettiin merkitsemään kartalle muistamisen-/huomionarvoiset paikat tai kohteet. Ne voivat olla rakennuksia, puistoja, luontokohteita, uimarantoja tai mitä tahansa muita kohteita, jotka ansaitsevat enemmän huomiota, joita pitäisi kehittää tai jotka pitäisi ehdottomasti säilyttää.



### **Kommentit:**

Nivasaaren, Kilosaaren ja Karjalankosken alue:

- Nivasaari on ennen ollut merkittävä kunnan kokoontumis- ja juhlapaikka. Nivasaarissa on aiemmin ollut myös esiintymis- ja laululava. Luonnonkaunis alue, joka ehdottomasti pitäisi kunnostaa ja tehdä sinne kävely- tai pyöräreitti. Virkistys- ja retkeilykohteeksi mainio.
- Grillikatos kunnostettava.
- Karjalankosken kohta Torpan puolelta pitäisi kunnostaa.
- Kansallisromanttisen hienot jokimaisemat
- Kaunis paikka, mutta kunnossapitoa pitäisi parantaa. Tähän toisin mielelläni vieraita, jos paikka olisi sellaisessa kunnossa, että sen viitsisi esitellä.
- Nähtävyytenä ja virkistyskäytössä ainutlaatuinen
- Karjalankosken luonnon monimuotoisuus ja monipuolinen alueelle epätavallinen kasvisto sekä luonnon rauha lähellä taajamaa.
- Paremmat kulkureitit alueelle.

Puusaarenkallioiden ympäristö:

- Korkiakallion laavu ja näköalat

- Ainutlaatuinen virkistysalue. Koe lapin maisemat pohjanmaalla!
- Pururata. Kunnan kartta kunnan kotisivuille, missä pururata kulkee ja mihin jättää auto.
- Tulentekopaikat kartalle.

Kirkon ympäristö:

- Puukirkko, raivaajapatsas, Torpan miljö

Kiinteistön 8:31 rakennus

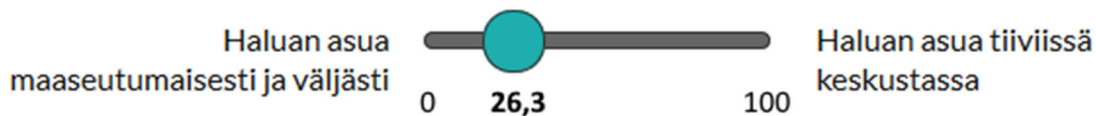
- Vetelin keskustan ainoa vanha ja kaunis julkinen rakennus. Tämä rakennus ansaitsisi kunnossapitoa ja esimerkiksi kauniin puiston ympärilleen.

## 1.2.6 Tulevaisuuden Veteli

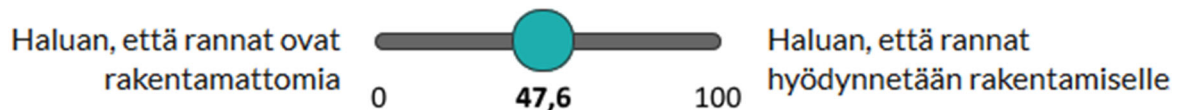
Yleiskaava ohjaa kaupunkisuunnittelua pitkälle tulevaisuuteen. Minkälainen kunta Veteli voisi mielestäsi olla tulevaisuudessa? Kyselyssä pyydettiin säätämään liukukytkin sopivaan asentoon.

Alla oleva liukukytkin on säädetty vastausten keskiarvojen mukaisesti.

### Asuinrakentaminen



### Perhonjoen rantojen rakentaminen



### 1.2.7 Vapaa sana. Miten Veteliä voitaisiin kehittää asuinviihtyvyyden parantamiseksi?

- Veteli on rakentunut hajanaisesti. Tulisi huomioida, ettei palveluita enää ripoteltaisi laajemmin, vaan ennemmin tiivistettäisiin
- Lisää bensa-asemia ja kahvipaikkoja
- Rakentumattomien tonttien kiinteistövero ei saa korottaa
- Asumisviihtyvyyttä lisää, kun kevyen liikenteen yhteydet ovat kunnossa, asuinalueiden halki ei kulje moottoriajoneuvojen läpikulkuliikennettä sekä viheralueet ovat hoidettu
- Keskustan tiet huonossa kunnossa ja turhat hidasteet tulee poistaa
- Yrityselämää ja liiketiloja tulee aktivoida Koulutiellä, ei hajottaa toimivaa liikekatua
- Luonto ja luontomatkailu ovat unohtuneet. Vetelissä on erämaa-alueita, esim. Pilvineva, joita voisi kehittää
- Luonto- ja virkistyskohteet vähentyneet teollisen yms. toiminnan seurauksena. Pilvinevan ympäristö tärkein
- Luonnonsuojelualueiden purkamista ei saa suunnitella
- Joen yläjuoksulle Seikankoskesta ylöspäin ei saisi enää myöntää rakennuslupia virkistyskalastuksen takia. Kirkonkylän alue on jo menetetty.
- Jokilaaksomaisemaa pitäisi parantaa
- Joen luonto jää suurelta osalta veteliläisiä kokematta
- Säilytetään jokiranta virkistyskäytössä jättämällä kaavalla rantavyöhyke yleiseen virkistyskäyttöön.
- Pelloille jätettävä elintilaa linnuille ja eläimille