

# VETELIN KESKUSTA-ALUEEN OSAYLEISKAAVAN PÄIVITYS

## Rakennusinventointi

Rakennusinventoinnin tiedot on suurimmalta osin kerätty kunnanvaltuuston 7.5.2003 § 36 hyväksymän keskusalueen osayleiskaavan tarkistuksen yhteydessä tehdystä Kaavoitusliite 1997:stä. Kyseiseen liitteeseen tiedot puolestaan on pitkälti poimittu George Woolstonin vetämistä Earthwatch-säätiön rahoittamista kesätyöleireillä kerätystä aineistosta. Kaikki suojellut kohteet on päivitysinventoitu ja kuvattu Plandea Oy:n toimesta syksyllä 2018. Lisäksi rakennusinventointiin on tuotu Museoviraston tietoja kirkkolailta suojelluista rakennuksista ja valtakunnallisesti merkittävistä rakennetuista kulttuuriympäristöistä.

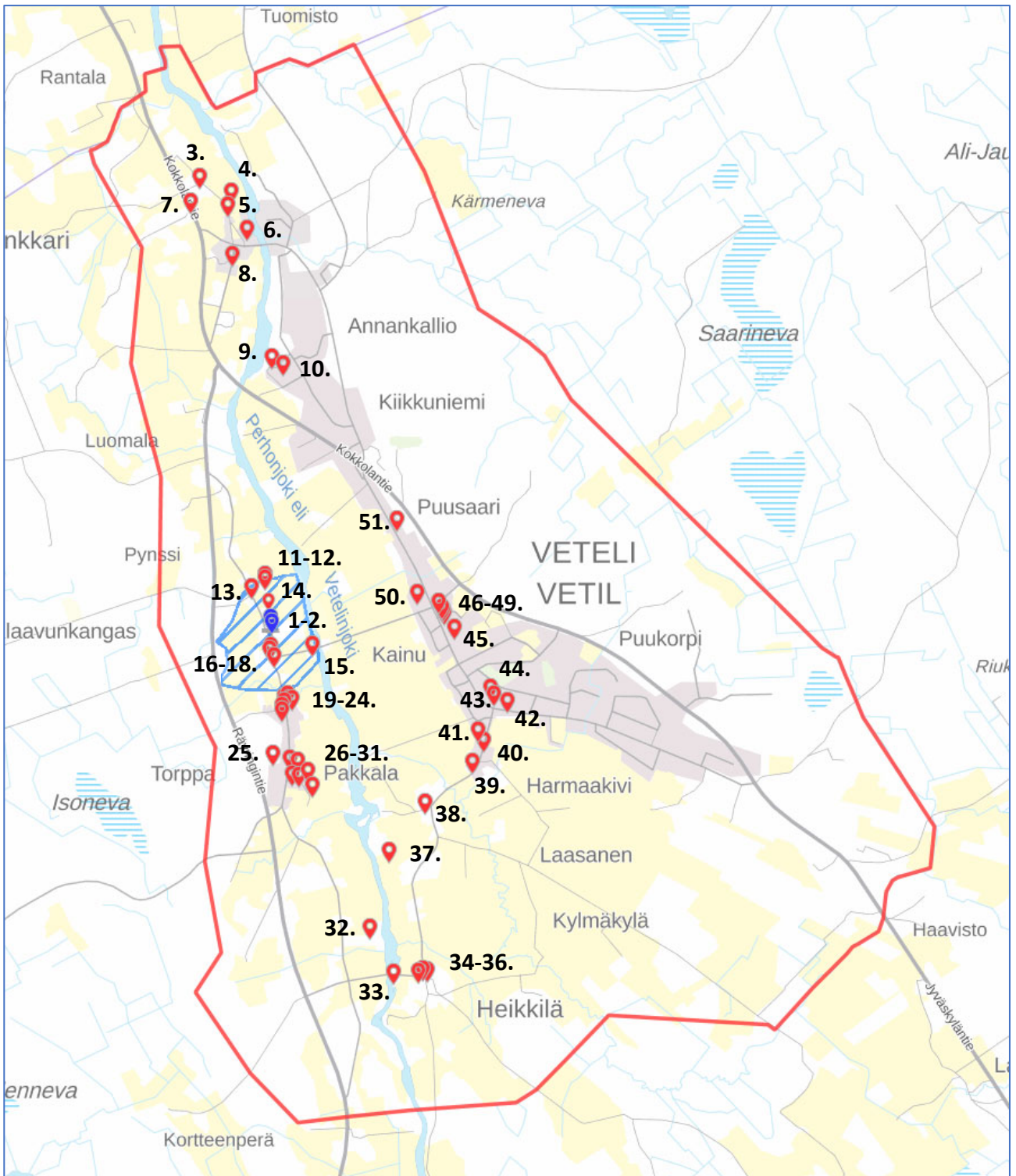
Rakennusinventoinnissa olevat värikuvat ovat syksyltä 2018 ja mustavalkokuvat on otettu vertailuksi Kaavoitusliite 1997:stä.

### kaavamerkinnt:

Voimassa oleva osayleiskaava:	Uusi osayleiskaavamerkintä:
<p><b>sr-1</b>            RAKENNUSTAITEELLISESTI, KULTTUURIHISTORIALLISTESTI TAI MAISEMALLISESTI ARVOKKAAN ALUEEN RAJAUS JA SUOJELTAVAN RAKENNUKSEN TAI RAKENNUSRYHMÄN KOHDEMERKINTÄ.            Rakennus tai rakennusryhmä lähiympäristöineen on asema-kaavassa suojeltu tai suojeltavaksi tarkoitettu MRL 57§:n perusteella</p> <ul style="list-style-type: none"> <li>- Kohteen läheisyydessä tapahtuvassa suunnittelussa ja rakentamisessa tulee kiinnittää erityistä huomiota uudisrakentamisen sopeutumiseen kulttuurihistoriallisesti arvokkaaseen ympäristöön.</li> </ul> <p><b>sr-2</b>            RAKENNUSTAITEELLISESTI, KULTTUURIHISTORIALLISTESTI TAI MAISEMALLISESTI ARVOKKAAN ALUEEN RAJAUS JA SUOJELTAVAN RAKENNUKSEN TAI RAKENNUSRYHMÄN KOHDEMERKINTÄ.            MRL 41§:n 2 momentin nojalla määrätään, että alueella sijaitsevia rakennuksia ei saa purkaa ilman asianmukaista lupaa</p> <ul style="list-style-type: none"> <li>- Kunnostuksen yhteydessä tulee pyrkiä säilyttävään peruskorjaukseen tai palauttamaan rakennusalkuperäiseen asuunsa.</li> <li>- Kohteen läheisyydessä tapahtuvassa suunnittelussa ja rakentamisessa tulee kiinnittää erityistä huomiota uudisrakentamisen sopeutumiseen kulttuurihistoriallisesti arvokkaaseen ympäristöön.</li> </ul>	<p><b>srk</b>            KIRKKOLAILLA SUOJELTU RAKENNUS.            (numerointi viittaa kaavaselostukseen)            Kirkkolain 14 luvun 5 § nojalla suojeltu kirkollinen rakennus. Rakennusta korjattaessa tai muutettaessa tulee noudattaa Kirkkolain mukaista menettelyä.</p> <p><b>rk</b>            PAIKALLISESTI MERKITTÄVÄ KULTTUURIHISTORIALLINEN RAKENNUS TAI PIHAPIIRI.            (numerointi viittaa kaavaselostukseen)            Rakennuksissa suoritettavien korjaus-/muutostöiden tulee olla sellaisia, että kohteen kulttuurihistoriallinen ja/tai maisemallinen luonne säilyy. Ennen rakennusta tai ympäristöä koskeviin toimenpiteisiin ryhtymistä tulee museoviranomaiselle varata tilaisuus lausunnon antamiseen.</p>

### Asemakaava:

- sr** Rakennustaiteellisesti arvokas tai maisemakuvan kannalta tärkeä rakennus. Rakennusta ei saa purkaa ilman pakottavaa syytä. Rakennuksessa suoritettavien korjaus- ja muutostöiden tulee olla sellaisia, että rakennuksen rakennustaiteellisesti arvokas ja maisemakuvan kannalta merkittävä luonne säilyy.
- sr-1** Rakennustaiteellisesti arvokas tai maisemakuvan kannalta tärkeä rakennus ja/tai pihapiiri. Rakennusta ei saa purkaa ilman pakottavaa syytä. Rakennuksessa suoritettavien korjaus ja muutostöiden tulee olla sellaisia, että rakennuksen rakennustaiteellisesti arvokas ja ympäristön kannalta merkittävä luonne säilyy. Rakennusta koskevissa toimenpiteissä on neuvoteltava museoviranomaisen kanssa.

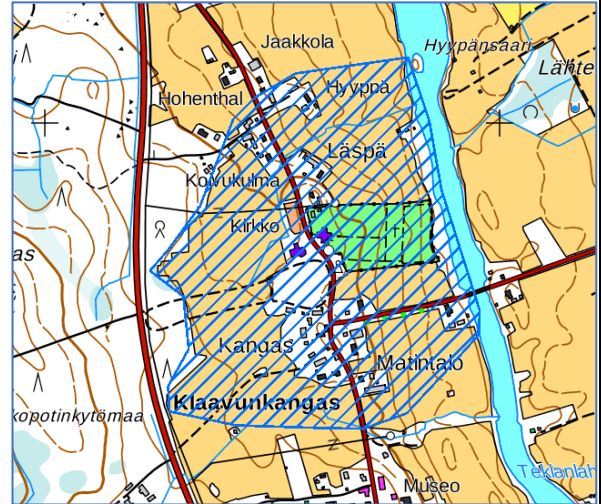


Arvokkaat rakennukset osayleiskaava-alueella. Vetelin kirkonseudun valtakunnallisesti merkittävä rakennettu kulttuuriympäristö (RKY) sinisellä poikkiviivarasterilla, Kirkkolaiilla suojellut kohteet sinisellä ja kulttuurihistoriallisesti arvokkaat rakennukset punaisella.

## Valtakunnallisesti merkittävä rakennettu kulttuuriympäristö

### Vetelin kirkonseutu

Kirkonseudun kulttuuriympäristöön kuuluu Heikki Kuorikosken johdolla vuonna 1839 rakennettu kirkko, Jaakko Kuorikosken vuonna 1859 rakentama tapuli, hautausmaa ja 1800-luvun Pohjanmaalle tyypillistä jokivarsiasutuksen ydin- aluetta maanteineen ja pohjalaistaloineen. Kirkko sijaitsee Torpan kylänraitin pohjoispäässä ja sitä ympäröi kiviaita. Kirkon pohjoispuolella Torpan- tien varrella on hyvin säilyneitä pohjalaistaloja: mm. Hyypän päärakennus vuodelta 1795 ja Läspän talo vuodelta 1836. Jokivartta seuraileva vanhan linjauksen säilyttänyt Torpantie on osa pääosin 1800-luvun loppupuolella rakennettua Veteli-Vimpeli -tietä.



## Kirkkolaki -kohteet

### 1, Vetelin kirkko

<b>Osoite</b>	Torpantie 130
<b>Kiinteistö</b>	924-410-881-1
<b>Rakennusvuosi</b>	1838-1839
<b>Nykyinen kaavamerkintä</b>	Osayleiskaava, sr-2
<b>Uusi osayleiskaavamerkintä</b>	srk

#### **Historiaa**

Nykyinen, järjestyksessä kolmas, tasavartinen keskeiskirkko rakennettiin Erkki Kuorikosken johdolla. Empirekirkon attikan yllä kohoaa lyhtyyn päättyvä kupoli. Sakaroiden päässä on päätykolmiot, pieniruutuiset ikkunat ovat tasapäätteiset. Sisä- ja ulkoseiniä kiertää koristeltu ruutunauha.

Kirkkoa on korjattu 1920-1930-luvulla, jolloin kirkkosaliin asennettiin mm. uusi välikatto ja lisäikkunoita.



### 2, Tapuli

<b>Osoite</b>	Torpantie 130
<b>Kiinteistö</b>	924-410-881-1
<b>Rakennusvuosi</b>	1859
<b>Nykyinen kaavamerkintä</b>	Osayleiskaava, sr-2
<b>Uusi osayleiskaavamerkintä</b>	srk

#### **Historiaa**

Kirkon viereisen erillisen kolmikerroksisen kellotapulिन on rakentanut Jaakko Kuorikoski.



## Kulttuurihistorialliset rakennukset

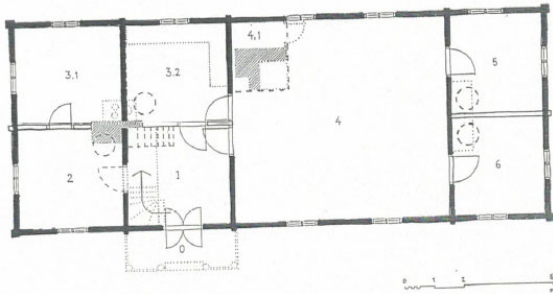
### 3, Tunkkari

<b>Osoite</b>	Koivutie 3
<b>Kiinteistö</b>	924-410-9-104
<b>Rakennusvuosi</b>	1740
<b>Nykyinen kaavamerkintä</b>	Osayleiskaava, sr-1 Asemakaava, sr
<b>Uusi osayleiskaavamerkintä</b>	rk

### **Historiaa, erityispiirteet**

Asuinrakennus siirretty kahdesti, nykyiselle paikalle vanhan Kevarin (kestikievari) paikalta.

Maisemallisesti tärkeä mallikohde.



### 4, Jukkala

<b>Osoite</b>	Tunkkarintie 9
<b>Kiinteistö</b>	924-410-47-6
<b>Rakennusvuosi</b>	1846
<b>Nykyinen kaavamerkintä</b>	Osayleiskaava, sr-1 Asemakaava, -
<b>Uusi osayleiskaavamerkintä</b>	rk

### **Historiaa, erityispiirteet**

Talo on toiminut käräjätupana ja apteekkina, Suomen sodan aikoina ryssänkirkkona. Länsipuolella tupien välissä on ollut luhti, itäpuolella pihasta: talli hyysi, navetta, karjalato, kalapirtti ja rantariihi. Uuden tuvan takana oli mallaspirtti, puuhuone, rekihuone ja liha-aitta. Tuvan suuntaisesti sen itäpuolella vielä viinanpolttotupa ja kärryhuone. Länsipuolella olleista kolmesta aitasta vain yksi on enää pihapiirissä.

Alkuperäistä, alueelle tyypillistä sivukamarillista pohjaratkaisua on peruskorjauksissa muutettu.



<p><b><u>5, Kaukola</u></b></p> <p><b>Osoite</b> Tunkkarintie 6</p> <p><b>Kiinteistö</b> 924-410-47-4</p> <p><b>Rakennusvuosi</b> ei tiedossa</p> <p><b>Nykyinen kaavamerkintä</b> Osayleiskaava, sr-1 Asemakaava, sr</p> <p><b>Uusi osayleiskaavamerkintä</b> rk</p>		
<p><b>Historiaa, erityispiirteet</b></p> <p>Rakennus on alunperin ilmeisesti viime vuosisadalta. Siirretty ja laajennettu n.1900. Haglundin kauppa, Finnilän puoti, Appelqvistin kauppa, kunnanlääkäri Nesligin asunto ja vastaanotto, sodan aikana Harlun kunnalliskoti, Suomen huollon synnytystupa, vuonna 1944 alakoulu, kahden eläinlääkärin vastaanotto, asunto.</p> <p>Harvinainen esimerkki talonpoikaisrakennuksen muuntelusta herrasväen käyttöön.</p> <p>Kuistin ovet ja ikkunat vaihdettu.</p>		
<p><b><u>6, Törmälä</u></b></p> <p><b>Osoite</b> Apteekintie 1</p> <p><b>Kiinteistö</b> 924-410-16-1</p> <p><b>Rakennusvuosi</b> 1905</p> <p><b>Nykyinen kaavamerkintä</b> Osayleiskaava, sr-1 Asemakaava, sr</p> <p><b>Uusi osayleiskaavamerkintä</b> rk</p>		
<p><b>Historiaa, erityispiirteet</b></p> <p>Piirustukset laatinut rata-mestari Cederberg. Talon toisessa päädyssä on toiminut apteekki, jonka sisäänkäynti talon kulmasta.</p> <p>Empiretyylinen rakennus on maisemallisesti tärkeä. Alakerran huonejako on yhä lähes alkuperäinen.</p>		

### 7, Uusi-Koivikko

<b>Osoite</b>	Karhumäentie 1
<b>Kiinteistö</b>	924-410-107-4
<b>Rakennusvuosi</b>	1921
<b>Nykyinen kaavamerkintä</b>	Osayleiskaava, sr-2
<b>Uusi osayleiskaavamerkintä</b>	rk

#### **Historiaa, erityispiirteet**

Talossa alueelle harvinainen taitekatto, jonka malli Laihialta Santeri Alkion talosta. Pihakuusikossa luhti, aitta ja saunatupa.



Kellarissa vuosiluku 1924.



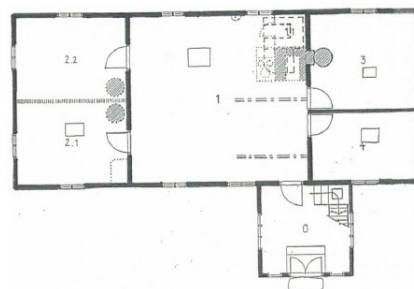
### 8, Alaleskelä

<b>Osoite</b>	Vintalantie 6
<b>Kiinteistö</b>	924-410-50-0
<b>Rakennusvuosi</b>	1911
<b>Nykyinen kaavamerkintä</b>	Osayleiskaava, sr-1 Asemakaava, -
<b>Uusi osayleiskaavamerkintä</b>	rk

#### **Historiaa, erityispiirteet**

Talon rakensivat kirvesmiehet Joonas Mäkelä ja Nikolai Hautala. Pihapiirissä oli erillinen eläin- ja ihmispaha, pelloilla viisi niittylatoa, joista yhden joen-puoleisella sivulla sepän paja.

Aikakaudelleen tyypillinen, lähes alkuperäiskunnossa oleva talo.



### 9, Vetelin emäntäkoulu

<b>Osoite</b>	Emäntäkouluntie 20
<b>Kiinteistö</b>	924-410-15-48
<b>Rakennusvuosi</b>	1936-1938
<b>Nykyinen kaavamerkintä</b>	Osayleiskaava, sr-1 Asemakaava, sr-1
<b>Uusi osayleiskaavamerkintä</b>	rk

#### **Historiaa, erityispiirteet**

Rakennettu alun perin Vetelin emäntäkoulun päärakennukseksi arkkitehti Jalmary Peltosen suunnitelmien mukaisesti. Arkkitehtuuriltaan rakennus edustaa klassismia, jossa on kuitenkin havaittavissa funktionalismin piirteitä mm. pääsisäänkäynnin ikkunarivistössä. Se on ollut valmistuttuaan Perhonjokilaakson moderneimpia rakennuksia.



### 10, Hautaketo

<b>Osoite</b>	Laaksotörmäntie 5
<b>Kiinteistö</b>	924-410-15-59
<b>Rakennusvuosi</b>	ei tiedossa
<b>Nykyinen kaavamerkintä</b>	Osayleiskaava, sr-1 Asemakaava, sr-1
<b>Uusi osayleiskaavamerkintä</b>	rk

#### **Historiaa, erityispiirteet**

Tilan päärakennukseksi siirrettiin Halsuan Liedeksestä paikallista erikoista tyyliä edustanut sivukamaritupa 1937. Halsualla talo tunnettiin nimellä Sefanian tupa. Luhtiaitta siirrettiin Vetelin Patanan kylästä. Talo on ollut emäntäkoulun työntekijöiden työsuhteasuntona ja opetuskäytössä. Navetta kunnostettu juhlapaikaksi.





### 11, Puumala

Osoite	Torpantie 98
Kiinteistö	924-410-1-53
Rakennusvuosi	ei tiedossa
Nykyinen kaavamerkintä	Osayleiskaava, sr-2
Uusi osayleiskaavamerkintä	rk

#### Historiaa, erityispiirteet

Talo on nähtävästi rakennettu 1800-1900 lukujen vaihteessa. Talo on peruskorjattu 1986, jolloin on rakennettu myös kuisti. Sisätiloissa vain tuvan ja kamarien katot on säilytetty, sekä suurista luonnon laattakivistä rakennettu, tuvan alla oleva kellari. Ikkunoiden omaperäiset koristeet, jotka muistitiedon mukaan ovat säilyneet alkuperäisinä, sekä ala ja yläkerran ikkunoiden erilainen ruutu-jako. Yhteinen pihapiiri kohteen *Hyyppä* kanssa.

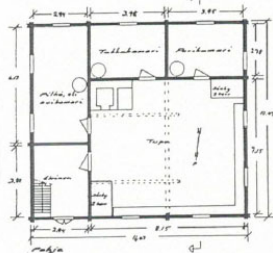


### 12, Hyyppä

Osoite	Torpantie 100
Kiinteistö	924-410-1-6
Rakennusvuosi	1795
Nykyinen kaavamerkintä	Osayleiskaava, sr-2
Uusi osayleiskaavamerkintä	rk

#### Historiaa, erityispiirteet

Leveä, pohjaratkaisultaan lähes neliönmuotoinen sivukamarillinen talo ja sen pihapiiri on tärkeä kiintopiste Torpan maisemissa. Alakerran kauniit huoneet ovat melko alkuperäisessä kunnossa.



<p><b><u>13, Koivukulma</u></b></p> <p><b>Osoite</b> Torpantie 103  <b>Kiinteistö</b> 924-410-1-81  <b>Rakennusvuosi</b> 1910  <b>Nykyinen kaavamerkintä</b> Osayleiskaava, sr-2  <b>Uusi osayleiskaavamerkintä</b> rk</p>		
<p><b>Historiaa, erityispiirteet</b></p> <p>Rakentajina Nikolai Hautala ja Joonas Mäkelä. Pihapiirissä Läspän tilalta siirretty aitta sekä 1929 rakennettu tiilinavetta. Läspän tilan navetan kivijalasta rakennettua aittaa reunustavat vanhat koivut.</p> <p>Pohjalaistalojen perinteen viimeisiä kukintoja.</p>		
<p><b><u>14, Läspä</u></b></p> <p><b>Osoite</b> Torpantie 112  <b>Kiinteistö</b> 924-410-1-83  <b>Rakennusvuosi</b> Ennen vuotta 1936  <b>Nykyinen kaavamerkintä</b> Osayleiskaava, sr-2  <b>Uusi osayleiskaavamerkintä</b> rk</p>		
<p><b>Historiaa, erityispiirteet</b></p> <p>Matti Läspän rakentama talo on Keski-Pohjanmaalla harvinainen täyskaksifooninkinen. Näkyvä talo kirkon ympäristön vaihtelevassa maastossa. Kuistin ulko-ovi vaihdettu modernimpaan.</p>		



<p><b><u>15, Meijeri</u></b></p> <p><b>Osoite</b></p> <p><b>Kiinteistö</b></p> <p><b>Rakennusvuosi</b></p> <p><b>Nykyinen kaavamerkintä</b></p> <p><b>Uusi osayleiskaavamerkintä</b></p>	<p>Kirkkotanhua 120</p> <p>924-410-10-75</p> <p>1926</p> <p>Osayleiskaava, sr-2</p> <p>rk</p>	
<p><b>Historiaa, erityispiirteet</b></p> <p>Rakennus on näkyvällä paikalla, muuten lähes rakentamattomassa joki rannassa. Muutettu asunto ja varastotiloiksi.</p>		
<p><b><u>16, Antin talo</u></b></p> <p><b>Osoite</b></p> <p><b>Kiinteistö</b></p> <p><b>Rakennusvuosi</b></p> <p><b>Nykyinen kaavamerkintä</b></p> <p><b>Uusi osayleiskaavamerkintä</b></p>	<p>Torpantie 149</p> <p>924-410-129-1</p> <p>Luultavasti 1818</p> <p>Osayleiskaava, sr-2</p> <p>rk</p>	
<p><b>Historiaa, erityispiirteet</b></p> <p>Eheän kokonaisuuden muodostava pihapiiri, aittoineen, riihineen ja hevostalleineen, yhdessä naapuritalon kanssa. Talossa enää vähän alkuperäistä.</p>		
<p><b><u>17, Harrin talo</u></b></p> <p><b>Osoite</b></p> <p><b>Kiinteistö</b></p> <p><b>Rakennusvuosi</b></p> <p><b>Nykyinen kaavamerkintä</b></p> <p><b>Uusi osayleiskaavamerkintä</b></p>	<p>Torpantie 151</p> <p>924-410-10-78</p> <p>1800-luvun loppu</p> <p>Osayleiskaava, sr-2</p> <p>rk</p>	
<p><b>Historiaa, erityispiirteet</b></p> <p>Talo toimi Vetelin, Halsuan, Kaustisen ja Perhon käräjäkunnan käräjätupana 1930-luvun lopulta vuoteen 1968. Talon isäntä vastasi vankikuljetuksista Kokkolaan. Talon keittiön yhteyteen oli</p>		



<p>rakennettu putka. Talossa ja sen pihapiirissä pidettiin yleisesti hää- ja hautajaistilaisuuksia.</p> <p>Muodostaa yhteisen pihapiirin viereisen <i>Antin talon</i> kanssa.</p>	
<p><b><u>18, Kangas</u></b></p> <p><b>Osoite</b></p> <p><b>Kiinteistö</b></p> <p><b>Rakennusvuosi</b></p> <p><b>Nykyinen kaavamerkintä</b></p> <p><b>Uusi osayleiskaavamerkintä</b></p>	<p>Torpantie 155</p> <p>924-410-10-129</p> <p>1882</p> <p>Osayleiskaava, -rk</p>
<p><b>Historiaa, erityispiirteet</b></p> <p>Siirretty. Pihapiirissä aitta</p>	 
<p><b><u>19, Kauppila</u></b></p> <p><b>Osoite</b></p> <p><b>Kiinteistö</b></p> <p><b>Rakennusvuosi</b></p> <p><b>Nykyinen kaavamerkintä</b></p> <p><b>Uusi osayleiskaavamerkintä</b></p>	<p>Veikkolantie 2</p> <p>924-410-10-15</p> <p>1940</p> <p>Osayleiskaava, sr-2rk</p>
<p><b>Historiaa, erityispiirteet</b></p> <p>Talon rakensivat Lauri Virrankosken piirustusten mukaan Joonas ja Kalle Mäkelä sekä Ilmari Tunkari ja Aleksi Virtaluoma. Valmistumisestaan asti talo on toiminut kauppana ja kauppiaan asuntona. 1940-1989 talossa toimi Keski-Pohjanmaan Osuuskauppa. Talo edustaa aikakaudelleen varsin tyyppillistä, mutta alueelle harvinaista puufunkista. Nykyisin Torpantien puoleinen julkisivu rapattu.</p>	 

<p><b><u>20, Veikkola</u></b></p> <p><b>Osoite</b> Torpantie 188  <b>Kiinteistö</b> 924-410-10-87  <b>Rakennusvuosi</b> 1946  <b>Nykyinen kaavamerkintä</b> Osayleiskaava, sr-2  <b>Uusi osayleiskaavamerkintä</b> rk</p>		
<p><b>Historiaa, erityispiirteet</b></p> <p>Vetelin nuorisoseura on perustettu 1897, jolloin kokoonnuttiin isoimmista tuvissa. Ensimmäinen oma toimitalo rakennettiin 1904-5. 1946 helmikuussa, päätettiin uuden, tiloiltaan paremmin tarpeita vastaavan nuorisoseuran toimitalon rakentamisesta ja jo seuraavana Jussinpäivänä olivat tupaantuliaiset näytelmineen. Piirustukset laati rakennusmestari Kaarlo Leppävuori Räyringistä. Valtaosa rakennustarpeista kerättiin kuntalaisilta.</p>		
<p><b><u>21, Museo</u></b></p> <p><b>Osoite</b> Torpantie 188  <b>Kiinteistö</b> 924-410-10-87  <b>Rakennusvuosi</b> 1929-1932  <b>Nykyinen kaavamerkintä</b> Osayleiskaava, sr-2  <b>Uusi osayleiskaavamerkintä</b> rk</p>		
<p><b>Historiaa, erityispiirteet</b></p> <p>Ilmari Virkkalan (osittain 1680-luvulla rakennetun Vetelin kirkon mukainen) Keskipohjanmaan ainoa museorakennukseksi suunniteltu kotiseutumuseo valmistui talkoilla ja vihittiin käyttöön 1932.</p> 		

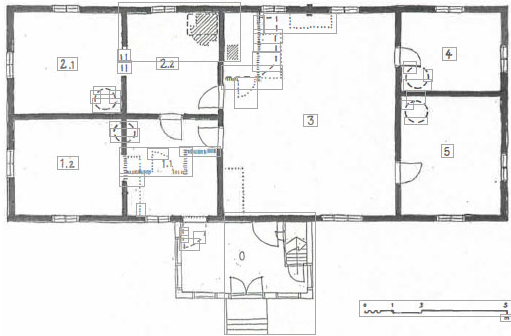
<p><b><u>22, Pikku Tapiola</u></b></p> <p><b>Osoite</b> Torpantie 191  <b>Kiinteistö</b> 924-410-10-22  <b>Rakennusvuosi</b> Ei tiedossa  <b>Nykyinen kaavamerkintä</b> Osayleiskaava, sr-2  <b>Uusi osayleiskaavamerkintä</b> rk</p>		
<p><b>Historiaa, erityispiirteet</b></p> <p>Talo on siirretty nykyiselle paikalleen Tunkkarin Rauhalasta 1935. Talo on ollut vuokra-asuntona 1980 luvun puoliväliin.</p> <p>Harvinaisen ryhdikäs ja alkuperäisessä kunnossa oleva talo. Alakerran kamarin pelti-uuni jatkuu välipohjan läpi.</p>		
<p><b><u>23, Tapiola</u></b></p> <p><b>Osoite</b> Torpantie 191  <b>Kiinteistö</b> 924-410-10-22  <b>Rakennusvuosi</b> 1917  <b>Nykyinen kaavamerkintä</b> Osayleiskaava, sr-2  <b>Uusi osayleiskaavamerkintä</b> rk</p>		
<p><b>Historiaa, erityispiirteet</b></p> <p>omaperäiselle pihapiirille kerätty ulkorakennuksia. Yhteinen pihapiiri kohteen <i>Pikku-Tapiola</i> kanssa. Kohteeseen tehty paljon muutoksia.</p>		

<p><b><u>24, SLEY:n rukoushuone</u></b></p> <p><b>Osoite</b> Torpantie 199  <b>Kiinteistö</b> 924-410-10-7  <b>Rakennusvuosi</b> 1910  <b>Nykyinen kaavamerkintä</b> Osayleiskaava, sr-2  <b>Uusi osayleiskaavamerkintä</b> rk</p>		
<p><b>Historiaa, erityispiirteet</b></p> <p>Talo on toiminut rukoushuoneena ja kirkon remontin ajan kirkkona. Nikkarijugend tyylinen kohde on ollut tärkeä henkinen keskus.</p>		
<p><b><u>25, Seurakuntamaja</u></b></p> <p><b>Osoite</b> Torpantie 237  <b>Kiinteistö</b> 924-410-3-203  <b>Rakennusvuosi</b> 1934  <b>Nykyinen kaavamerkintä</b> Osayleiskaava, sr-2  <b>Uusi osayleiskaavamerkintä</b> rk</p>		
<p><b>Historiaa, erityispiirteet</b></p> <p>Vapaaseurakunta tarvitsi omat tilat tultuaan karkotetuksi yhteisesti rakennetusta rukoushuoneesta. Kauniisti metsän reunassa oleva hyvin huolehdittu kohde.</p>		
<p><b><u>26, Marjaana</u></b></p> <p><b>Osoite</b> Torpantie 234  <b>Kiinteistö</b> 924-410-3-213  <b>Rakennusvuosi</b> 1914  <b>Nykyinen kaavamerkintä</b> Osayleiskaava, sr-2  <b>Uusi osayleiskaavamerkintä</b> rk</p>		
<p><b>Historiaa, erityispiirteet</b></p> <p>Aleksanterin poika Aleksanteri Torppa rakensi talon itselleen ja vaimolleen Marjaanalle. Talon pitkäkamari on usein ollut kiertävien saarnamiesten kortteerina. Rakennus edustaa pohjalaisen talonrakennusperinteen viimeisiä vuosia. Osa vanhaa kirkkotietä kulkee tontin reunaa.</p> <p>Taloon rakennettu laajennusosa (yläkuvas vasemmassa reunassa).</p>		

<p><b><u>27, Väinönpelto</u></b></p> <p><b>Osoite</b> Nivasaarentie 4  <b>Kiinteistö</b> 924-410-4-235  <b>Rakennusvuosi</b> 1895-1896  <b>Nykyinen kaavamerkintä</b> Osayleiskaava, sr-2  <b>Uusi osayleiskaavamerkintä</b> rk</p>		
<p><b>Historiaa, erityispiirteet</b></p> <p>Talossa oli samanlainen persoonallinen pitkäkamarin sijoittelu kuin kohteessa <i>Torppa</i>. Ryhdikkäässä ja hoidetussa talossa on kaunis viisivuinen (ennen kruunukattoinen) kuisti.</p>		
<p><b><u>28, Heinola</u></b></p> <p><b>Osoite</b> Torpantie 246  <b>Kiinteistö</b> 924-410-3-147  <b>Rakennusvuosi</b> 1700-luku  <b>Nykyinen kaavamerkintä</b> Osayleiskaava, sr-2  <b>Uusi osayleiskaavamerkintä</b> rk</p>		
<p><b>Historiaa, erityispiirteet</b></p> <p>Talo on siirretty 1905 Vetelin Kainusta, jossa se toimi ensimmäisenä kansakouluna. Tontilla sijainnut vanha päärakennus on nykyisin Tunkkarilla.</p> <p>Pihapiiri naapuritalojen kanssa on komea esimerkki pohjalaistalojen ryhdikkyydestä. Talon alakerta on säilytetty lähempänä perinteistä pohjaratkaisua, yläkerta on täysin uudisrakennettu.</p>		
<p><b><u>29, Torppa</u></b></p> <p><b>Osoite</b> Nivasaarentie 7  <b>Kiinteistö</b> 924-410-3-191  <b>Rakennusvuosi</b> Ei tiedossa  <b>Nykyinen kaavamerkintä</b> Osayleiskaava, sr-2  <b>Uusi osayleiskaavamerkintä</b> rk</p>		
<p><b>Historiaa, erityispiirteet</b></p> <p>1914 tuli tuhosi päätalon ja nykyistä rakennusta varten tuotiin vanhan talon hirret Kaustisen Järvelän kylästä. Taloa olivat siirtämässä Joonas ja Kalle Mäkelä sekä veistokoulun opettaja Eino Järvelä.</p>		



Melko alkuperäisessä asussa oleva korkeakuistinen talo.



### **30, Rantapelto**

**Osoite**

Nivasaarentie 10

**Kiinteistö**

924-410-3-196

**Rakennusvuosi**

1840-luvulla

**Nykyinen kaavamerkintä**

Osayleiskaava, sr-2

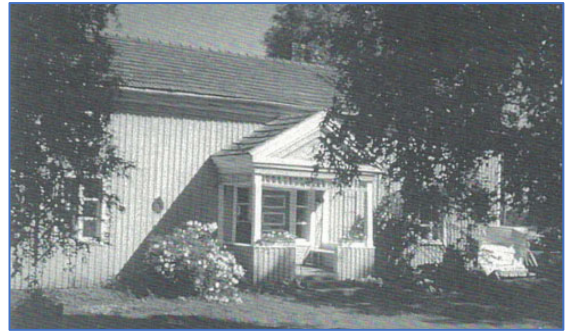
**Uusi osayleiskaavamerkintä**

rk



### **Historiaa, erityispiirteet**

Rakennus on siirretty Kaustisen Puumalan kylästä 1946. Ulko-vuoraus on laitettu muutama vuosi siirrostä, ensin valkoiseksi, sitten siniharmaaksi ja Vetelin kirkon maalauksen yhteydessä se maalattiin ylijäämämaalilla keltaiseksi. Kauniskuistista taloa on jatkettu 1997 vanhan osan kaltaisella kuistilla ja pohjaratkaisulla.



### **31, Alatalo**

**Osoite**

Nivasaarentie 24

**Kiinteistö**

924-410-3-47

**Rakennusvuosi**

1842

**Nykyinen kaavamerkintä**

Osayleiskaava, sr-2

**Uusi osayleiskaavamerkintä**

rk



### **Historiaa, erityispiirteet**

Pihan itäpuolella on ollut porttiluhti, josta on tultu sisään umpipihaan. Taloa vastapäätä on sijainnut toinen samanlainen talo. Erityisen kaunis persoonallinen talo, jonka toivoisi säilyvän jokilaaksomaisemassaan.



<p><b><u>32, Heikkilän koulu</u></b></p> <p><b>Osoite</b> Rantatie 108  <b>Kiinteistö</b> 924-410-3-230  <b>Rakennusvuosi</b> 1920-1921  <b>Nykyinen kaavamerkintä</b> Osayleiskaava, sr-2  <b>Uusi osayleiskaavamerkintä</b> rk</p>		
<p><b>Historiaa, erityispiirteet</b></p> <p>Rakennustyötä valvoi kunnan puolelta J.H.Pakkala. Rakennusmiehistä muistetaan ainakin Nikolai Hautala sekä Joonas ja Lauri Mäkelä. Entisen koulun toisessa päädyssä on opettajan asunto, koululla toimi 1960-luvun lopulla myös terveysasema ja neuvola. Nikkarijugend-tyylinen entinen koulurakennus sijaitsee jokirannassa omassa rauhassaan.</p> <p>Pääoven kuistia uudistettu.</p>		
<p><b><u>33, Heikkilän jauhomylly</u></b></p> <p><b>Osoite</b> Heikkiläntie 238  <b>Kiinteistö</b> 924-410-113-0  <b>Rakennusvuosi</b> 1929  <b>Nykyinen kaavamerkintä</b> Osayleiskaava, sr-2  <b>Uusi osayleiskaavamerkintä</b> rk</p>		
<p><b>Historiaa, erityispiirteet</b></p> <p>Talokas Juho Antinpoika Aho ja torppari Juho Jaakonpoika Klemola saivat 7.4.1884 luvan piiri-insinööri F.M. von Willebrandin tekemän toimituskirjan ja hakemuksen mukaisesti rakentaa Seikankoskessa olevalle myllypaikalle vedellä käytettävän sahan sekä jauhomyllyn kahdella kiviparilla. Veden voimalla on paikalla myöhemmin toiminut myös luusurvimo ja suksitehdas, sekä sähkögeneraattori, joka on tuottanut sähköä koko kylälle. Myllyn alkuperäisiä asiakirjoja on säilynyt sangen hyvin.</p>		
<p><b><u>34, Jokela</u></b></p> <p><b>Osoite</b> Heikkiläntie 226  <b>Kiinteistö</b> 924-410-7-164  <b>Rakennusvuosi</b> Ei tiedossa  <b>Nykyinen kaavamerkintä</b> Osayleiskaava, -  <b>Uusi osayleiskaavamerkintä</b> rk</p>		
<p><b>Historiaa, erityispiirteet</b></p>		

<p><b><u>35, Alikartano</u></b></p> <p><b>Osoite</b>  <b>Kiinteistö</b>  <b>Rakennusvuosi</b>  <b>Nykyinen kaavamerkintä</b>  <b>Uusi osayleiskaavamerkintä</b></p>	<p>Kylmäkyläntie 173  924-410-7-126  Ei tiedossa  Osayleiskaava, -  rk</p>	
<p><b>Historiaa, erityispiirteet</b></p>		
<p><b><u>36, Heikkilä</u></b></p> <p><b>Osoite</b>  <b>Kiinteistö</b>  <b>Rakennusvuosi</b>  <b>Nykyinen kaavamerkintä</b>  <b>Uusi osayleiskaavamerkintä</b></p>	<p>Kylmäkyläntie 235  924-410-7-152  Ei tiedossa  Osayleiskaava, sr-2  rk</p>	 
<p><b>Historiaa, erityispiirteet</b></p> <p>Talon rakennuttajana pidetään herastuomari Erkki Heikkilää, joka isännöi tilaa 1790-1839. Talon rakennushirsien kerrotaan olevan Kruunupyyn kirkonhirsiiä, joiden uitto olisi keskeytynyt veden kuivumisen takia 1804 tai 1805. Rakennus oli muis-titiedon mukaan alkuaan kaksikerroksinen ja nykyistä pitempi. Korkea umpiveranta on myö- hemmin rakennettu.</p> 		
<p><b><u>37, Laasanen</u></b></p> <p><b>Osoite</b>  <b>Kiinteistö</b>  <b>Rakennusvuosi</b>  <b>Nykyinen kaavamerkintä</b>  <b>Uusi osayleiskaavamerkintä</b></p>	<p>Laasantie 21  924-410-26-8  1799 tai 1845  Osayleiskaava, sr-2  rk</p>	
<p><b>Historiaa, erityispiirteet</b></p> <p>Mailla on ollut asutusta jo 1567 Joonas Samuel Ho- henthal oli sotilasvirkamiestalon haltija vuosina 1799-1849. Suljettu kaunis pihapiiri jokirantamai- semissa. Historialtaan merkittävä talo.</p>		

		
<p><b><u>38, Iso tupa+vanha tupa</u></b></p> <p><b>Osoite</b>  <b>Kiinteistö</b>  <b>Rakennusvuosi</b>  <b>Nykyinen kaavamerkintä</b>  <b>Uusi osayleiskaavamerkintä</b></p>	<p>Heikkiläntie 93  924-410-4-306  1750-luvun loppu  Osayleiskaava, sr-2  rk</p>	
<p><b>Historiaa, erityispiirteet</b></p> <p>Pollarin pitkänätupana aikomaan tunnettu talo. Pihapiiri on ollut suljettu: aitta, talli ja navettarakennukset. Talolla on jokirannassa ollut oma jauhomylly ja voikirnu, voikellareineen. Talossa oli viisi kellaria. Parhaimmillaan vanhan tuvan puolella asui 24 karjalan siirtolaista ja ison tuvan puolella 11-henkinen isäntäperhe.</p> <p>Pitkä talo on säilytetty pohjaratkaisultaan lähes alkuperäiskunnossa Talon sijainti mäen päällä nostaa sen ylemmäs muusta maisemasta näkyväksi maamerkiksi.</p>		
<p><b><u>39, Hietala</u></b></p> <p><b>Osoite</b>  <b>Kiinteistö</b>  <b>Rakennusvuosi</b>  <b>Nykyinen kaavamerkintä</b>  <b>Uusi osayleiskaavamerkintä</b></p>	<p>Heikkiläntie 48  924-410-4-278  Ei tiedossa  Osayleiskaava, -  rk</p>	
<p><b>Historiaa, erityispiirteet</b></p>		

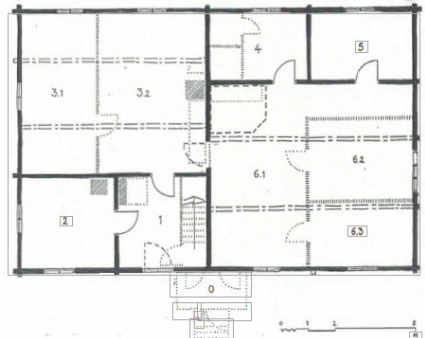

<p><b><u>40, Uusitalo</u></b></p> <p><b>Osoite</b>  <b>Kiinteistö</b>  <b>Rakennusvuosi</b>  <b>Nykyinen kaavamerkintä</b>  <b>Uusi osayleiskaavamerkintä</b></p>	<p>Heikkiläntie 32  924-410-5-167  1910  Osayleiskaava, sr-1  rk</p>	  
<p><b>Historiaa, erityispiirteet</b></p> <p>Talon rakensi omaan käyttöön "kaiken tekevä mies" Aukusti Klemola. Portaat teki kivenveistäjä ja suntio Lauri Pekola. Talon erityiskaunistus on puoliksi sisäänvedetty kaksikerroksinen kuisti "aurinkoineen", sekä ylä-kerran ikkunoissa vielä säilyneet Aukustin veistämät koristeet. Talon pohjaratkaisu on "karoliininen".</p>		
<p><b><u>41, Klemolan perä</u></b></p> <p><b>Osoite</b>  <b>Kiinteistö</b>  <b>Rakennusvuosi</b>  <b>Nykyinen kaavamerkintä</b>  <b>Uusi osayleiskaavamerkintä</b></p>	<p>Heikkiläntie 25  924-410-5-164  Ei tiedossa  Osayleiskaava, sr-1  rk</p>	  
<p><b>Historiaa, erityispiirteet</b></p> <p>Kirkonkirjojen mukaan taloa ensimmäisenä asui Hans Klemola (synt.1673) yhdessä vaimonsa Margareta Mattsin tyttären kanssa.</p> <p>Pitkän historian kokenut talo. Tuvan alla kiviseinäinen ja kivitakainen kellari, sekä pienempi porstukamarin alla.</p>		
<p><b><u>42, Ylitalo</u></b></p> <p><b>Osoite</b>  <b>Kiinteistö</b>  <b>Rakennusvuosi</b>  <b>Nykyinen kaavamerkintä</b>  <b>Uusi osayleiskaavamerkintä</b></p>	<p>Koulutie 85  924-410-5-200  Ei tiedossa  Osayleiskaava, sr-1  Asemakaava, -  rk</p>	
<p><b>Historiaa, erityispiirteet</b></p>		


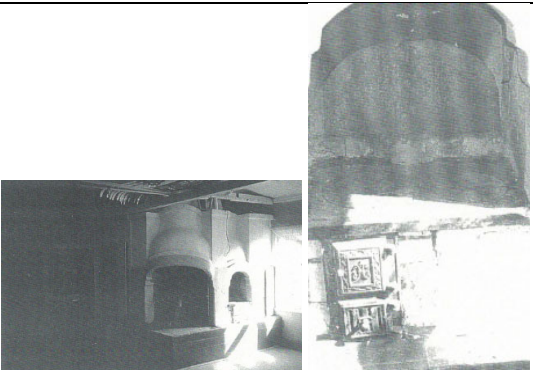
<p>Rakennus siirrettiin 1853 nykyiselle paikalleen. Maan-viljelystilalla on toiminut myös kevari. Perikamarit olivat kulkumiesten yöpymiseen varattuja. Kevarissa asui mm. tuomareita ja uittopomoja ja joskus siellä viivytettiin pitempäänkin.</p> <p>Perinteitä säilyttävä, mutta paljon korjattu talo.</p>		
<p><b><u>43, Koulutie</u></b></p> <p><b>Osoite</b></p> <p><b>Kiinteistö</b></p> <p><b>Rakennusvuosi</b></p> <p><b>Nykyinen kaavamerkintä</b></p> <p><b>Uusi osayleiskaavamerkintä</b></p>	<p>Koulutie 90</p> <p>924-410-8-174</p> <p>Ei tiedossa</p> <p>Osayleiskaava, - Asemakaava, - rk</p>	
<p><b>Historiaa, erityispiirteet</b></p>		
<p><b><u>44, Suojala</u></b></p> <p><b>Osoite</b></p> <p><b>Kiinteistö</b></p> <p><b>Rakennusvuosi</b></p> <p><b>Nykyinen kaavamerkintä</b></p> <p><b>Uusi osayleiskaavamerkintä</b></p>	<p>Koulutie 88</p> <p>924-410-8-31</p> <p>1926</p> <p>Osayleiskaava, sr-1 Asemakaava, - rk</p>	
<p><b>Historiaa, erityispiirteet</b></p> <p>1922 Vetelin suojeluskunta hankki talon Jaakko Töörbackalta, heti alustavissa suunnitelmissa todettiin laajentamisen välttämättömyys. Puurunkoinen (puoliksi hirsirunkoinen), kaksi-kerroksinen maakunnan ensimmäinen suojeluskuntatalo valmistui 1926. Valmistuttuaan rakennus edusti ulkoasultaan klassismia: tornirakennelma (käytettiin sodan aikana ilmatähystyspaikkana), aumakatto, julkisivun jäsentely, 6- aukkoiset ja kaari-ikkunat, symmetria ja korotettu sisäänkäynti parvekkeineen. Rakennus on osittain entisöity.</p>		

<p><b><u>45, Luhti</u></b></p> <p><b>Osoite</b> Koulutie 66  <b>Kiinteistö</b> 924-410-2-235  <b>Rakennusvuosi</b> Ei tiedossa  <b>Nykyinen kaavamerkintä</b> Osayleiskaava, sr-1  Asemakaava, -  <b>Uusi osayleiskaavamerkintä</b> rk</p>		
<p><b>Historiaa, erityispiirteet</b></p> <p>Rakennusajankohdasta ei ole muistitietoa, mutta nähtävästi Vetelin Torpassa alunperin sijainnut luhtiaitta on siirretty nykyiselle paikalleen 1900-luvun alkupuolella. Vinttiluhdit olivat vaatteiden säilytyspaikkoina. Rakennus muodostuu kolmesta kaksikerroksisesta luhdista, joihin jokaiseen on oma sisäänkäynti. Malli on erittäin harvinainen Keskipohjanmaalla. Luhti on edelleen säilytyspaikkana ja hyvässä kunnossa.</p>		
<p><b><u>46, Pusula</u></b></p> <p><b>Osoite</b> Koulutie 56  <b>Kiinteistö</b> 924-410-2-187  <b>Rakennusvuosi</b> Mahd. 1700-luvulla  <b>Nykyinen kaavamerkintä</b> Osayleiskaava, sr-1  Asemakaava, -  <b>Uusi osayleiskaavamerkintä</b> rk</p>		
<p><b>Historiaa, erityispiirteet</b></p> <p>Talo on mahdollisesti rakennettu 1700 luvulla ja siirretty paikalle myöhemmin. Tila on ollut 1897 vuodesta asti Kainun suvun hallussa ja tunnettu paikkakuntalaisten keskuudessa esimerkiksi nimellä Iso-Kainu. Tärkeä osa Koulutien rakennusryhmää. Kuistin aluetta muokattu reilusti.</p>		
<p><b><u>47, Ainola</u></b></p> <p><b>Osoite</b> Koulutie 54  <b>Kiinteistö</b> 924-410-2-192  <b>Rakennusvuosi</b> Ei tietoa  <b>Nykyinen kaavamerkintä</b> Osayleiskaava, sr-1  Asemakaava, -  <b>Uusi osayleiskaavamerkintä</b> rk</p>		
<p><b>Historiaa, erityispiirteet</b></p> <p>Oletettavasti talo on siirretty. Taloa on asunut Kainun suku. Ulkoseinän laudoitus, värit ja koristeet on säilytetty samanlaisina 1910 luvulta. Hyvässä</p>		

<p>hoidossa ollut talo muodostaa naapuritalojen kanssa Kainun ehyimmän vanhojen rakennusten ryhmän.</p>	
<p><b><u>48, Koivuharju</u></b>  <b>Osoite</b>  <b>Kiinteistö</b>  <b>Rakennusvuosi</b>  <b>Nykyinen kaavamerkintä</b>  <b>Uusi osayleiskaavamerkintä</b></p>	<p>Kustintie 1  924-410-2-195  Ei tiedossa  Osayleiskaava, sr-1  Asemakaava, -  rk</p>
<p><b>Historiaa, erityispiirteet</b>  Tila on erotettu 1924 Koivulan tilasta. Talon rakensi ilmeisesti Koivulan taloon tullut vävy Heikki Kainu. Alun perin on kaikkien Koulutien varrella olevien talojen pihojen poikki, päärakennusten ja talousrakennusten välisien kapeiden solien kautta, kulkenut jalankulkuraitti, jota on käytetty ahkerasti kyläilyyn ja muuhun talojen väliseen kanssakäymiseen. Osa Kainun vanhojen talojen ryhmää.</p>	 
<p><b><u>49, Helluntaiseurakunta</u></b>  <b>Osoite</b>  <b>Kiinteistö</b>  <b>Rakennusvuosi</b>  <b>Nykyinen kaavamerkintä</b>  <b>Uusi osayleiskaavamerkintä</b></p>	<p>Kustintie 2  924-410-85-1  Ei tiedossa  Osayleiskaava, -  Asemakaava, -  rk</p>
<p><b>Historiaa, erityispiirteet</b>  Rakennuksessa toimii nykyisin helluntaiseurakunta.</p>	



<p><b><u>50, Kunnan pihatupa</u></b></p> <p><b>Osoite</b> Kirkkotanhua 7  <b>Kiinteistö</b> 924-410-2-273  <b>Rakennusvuosi</b> 1800-luvun alku  <b>Nykyinen kaavamerkintä</b> Osayleiskaava, sr-1 Asemakaava, sr  <b>Uusi osayleiskaavamerkintä</b> rk</p>		
<p><b>Historiaa, erityispiirteet</b></p> <p>Alunperi talo on ollut Saaren talo Vetelin kunnan Räyringistä ja sitä on nimetty Saaren Ison-Antin tuvaksi. Rakennus on siirretty 1947 ensin kotiseutumuseon pihalle ja siitä nykyiselle paikalleen, jossa se on toiminut mieskotiteollisuuskouluna ja Kokkolan ammattikoulun sivutoimipisteen asuntolana. Tilat on 60-luvulla jaettu moniin lastulevykoppeihin. Ulkoasultaan kaunis aikakautensa edustaja, leveä sivukamaritupa. Koko pohjaratkaisu raskaasti muutettu.</p>		 
<p><b><u>51, Puusaari</u></b></p> <p><b>Osoite</b> Koulutie 16  <b>Kiinteistö</b> 924-410-83-34  <b>Rakennusvuosi</b> 1896  <b>Nykyinen kaavamerkintä</b> Osayleiskaava, sr-1 Asemakaava, sr  <b>Uusi osayleiskaavamerkintä</b> rk</p>		
<p><b>Historiaa, erityispiirteet</b></p> <p>Komea ja korkea huollettu talo, jossa päädyissä koristeelliset lunetti-ikkunat. Tien toisella puolella vielä kaksi aittaa, joista toisessa vuosiluku 1847.</p> 		

<p><b><u>Aitta</u></b></p> <p><b>Osoite</b></p> <p><b>Kiinteistö</b></p> <p><b>Rakennusvuosi</b></p> <p><b>Nykyinen kaavamerkintä</b></p> <p><b>Uusi osayleiskaavamerkintä</b></p>	<p>Rantatie 93</p> <p>924-410-3-226</p> <p>1800-luvulla</p> <p>Osayleiskaava, sr-2 Asemakaava, -</p> <p>-</p>	
<p><b>Historiaa, erityispiirteet</b></p> <p>Aikoinaan siirretty jaossa talon mukana. Ollut huonokuntoinen, purettu.</p>		
<p><b><u>Väinölä</u></b></p> <p><b>Osoite</b></p> <p><b>Kiinteistö</b></p> <p><b>Rakennusvuosi</b></p> <p><b>Nykyinen kaavamerkintä</b></p> <p><b>Uusi osayleiskaavamerkintä</b></p>	<p>Pallotie 1</p> <p>924-410-8-408</p> <p>1848</p> <p>Osayleiskaava, sr-1 Asemakaava, -</p> <p>-</p>	
<p><b>Historiaa, erityispiirteet</b></p> <p>Huonossa kunnossa ollut talo, joka nyttemmin purettu.</p>		