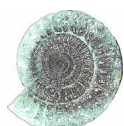


Veteli 2018

**Keskustan osayleiskaavan arkeologinen inventointi**



Hans-Peter Schulz ja Jaana Itäpalo 26.11.2018



**KESKI-POHJANMAAN ARKEOLOGIAPALVELU**



## Tiivistelmä

Keski-Pohjanmaan Arkeologiapalvelu suoritti arkeologista inventointia Vetelin keskustan osayleiskaava-alueella syksyllä.2018. Maastotyön teki FM/MA Hans-Peter Schulz ja FM Jaana Itäpalo 4.-5. 11. 2018 ,yht. 3,5 henkilötyöpäivää.

Inventoinnissa tarkastettiin kaksi tunnettua kivikautista asuinpaikkaa, yksi pyyntikuoppaketju sekä 5 muuta muinaisjäännösrekisteriin merkittyä kohdetta. Lisäksi kartoitettiin 4 historiallisen ajan muinaisjäännöskohdetta, Tunkkarin myllyn perustus ja 3 tervahautaa, sekä 3 kulttuuriperintökohdetta, Karjalankosken uittoränni ja kaksi teollisuuslaitosta.

## Sisällysluettelo

	S.
1. Perustiedot.....	3
2. Inventoinnin lähtökohdat ja menetelmät.....	4
2.1. Esiselvitys.....	7
3. Geologia, topografia ja maisema.....	3
3.1. Maastokuvaukset ja valokuvat.....	9
4. Alueen aiempi maankäyttö.....	13
5 Tulokset.....	17
Yleiskartta.....	18
6. Kohdeluettelo.....	19
7. Kohdetiedot.....	19
8. Aineistoluettelo.....	38



## 1. Perustiedot

**Inventointialue:** Vetelin keskustan osayleiskaava-alue

**Tilaajat:** Vetelin kunta ja Plandea Oy

**Inventoinnin laji:** osainventointi

**Kenttätyöaika:** 4.-5.11. 2018 yht. 3,5 henkilötyöpäivää

**Karttanumerot:** TM35-lehtijako, P4224L; vanha yleislehtijako, 2314 09, 2323 07, 2323 10

**Korkeus:** 60 – 128 m mpy

**Koordinaattijärjestelmä:** ETRS-TM35 FIN -tasokoordinaatisto

**Kopio raportista:** Museoviraston arkisto (digitaalinen ja paperikopio), K.-H. Renlundin museo (digitaalinen kopio)

### **Osayleiskaava-alue:**

#### **Aiemmat tutkimukset:**

M. Ahvenlampi inventointi 1971

K. Katiskoski inventointi 1990

Erkki Salminen /Pohjanmaan museo tarkastus 1996

Erkki Salminen /Pohjanmaan museo koekaivaus 1997

#### **Aiemmat löydöt:**

Vetelin museo: 2 käyräselkäisen kourutaltan katkelmaa

KM 1136:1-2

KM 25945:1-16

KM 25946:1-5

### **Asemakaava-alueet > Hautaketo/Emäntäkoulu, Kiikkuniemi 2 (ei inventointialuetta):**

#### **Aiemmat tutkimukset:**

A. Applegren tarkastus 1945

C.F. Meinander kaivaus 1946

M. Ahvenlampi inventointi 1971

K. Katiskoski inventointi 1990

S. Vanhatalo koekaivaus 2000

K. Katiskoski koekaivaus 2000 (raportti ei siirretty Kulttuuriympäristön Palveluikkunaan)

T. Jussila/Mikroliitti Oy tarkkuusinventointi 2017.

#### **Aiemmat löydöt:**

KM 11599:1-64

KM 11600:1-2

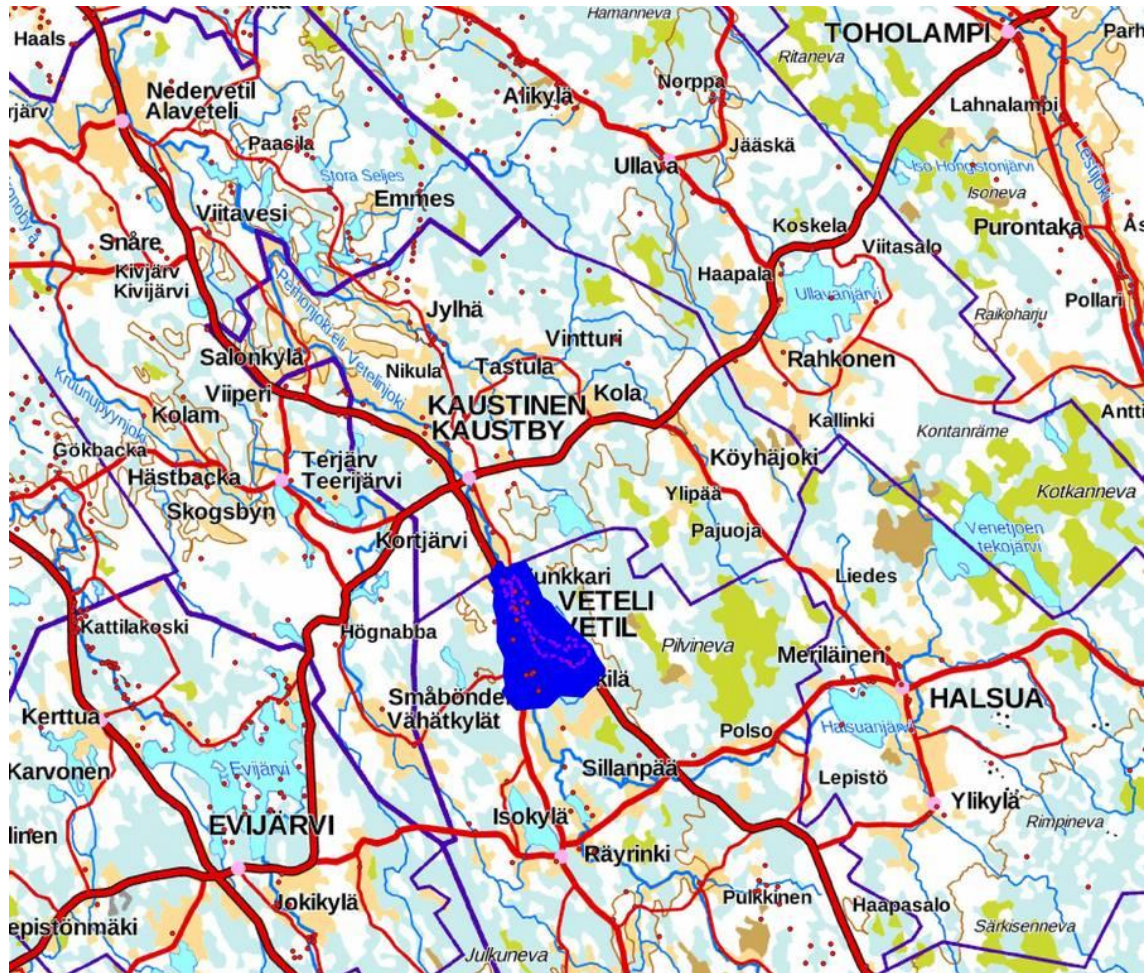
KM 32457:1-3

KM 32135:1-170



Hautaketo/Emäntäkoulun kivikautinen asuinpaikka kuvattu koilliseen.





Kartta 1. Kaava-alue on merkitty sinisenä. Mj-rekisterissä olevat kohteet pienenä punaisena pisteinä. Maanmittauslaitoksen maastokarttarasteri 1:250 000, 10/2018.

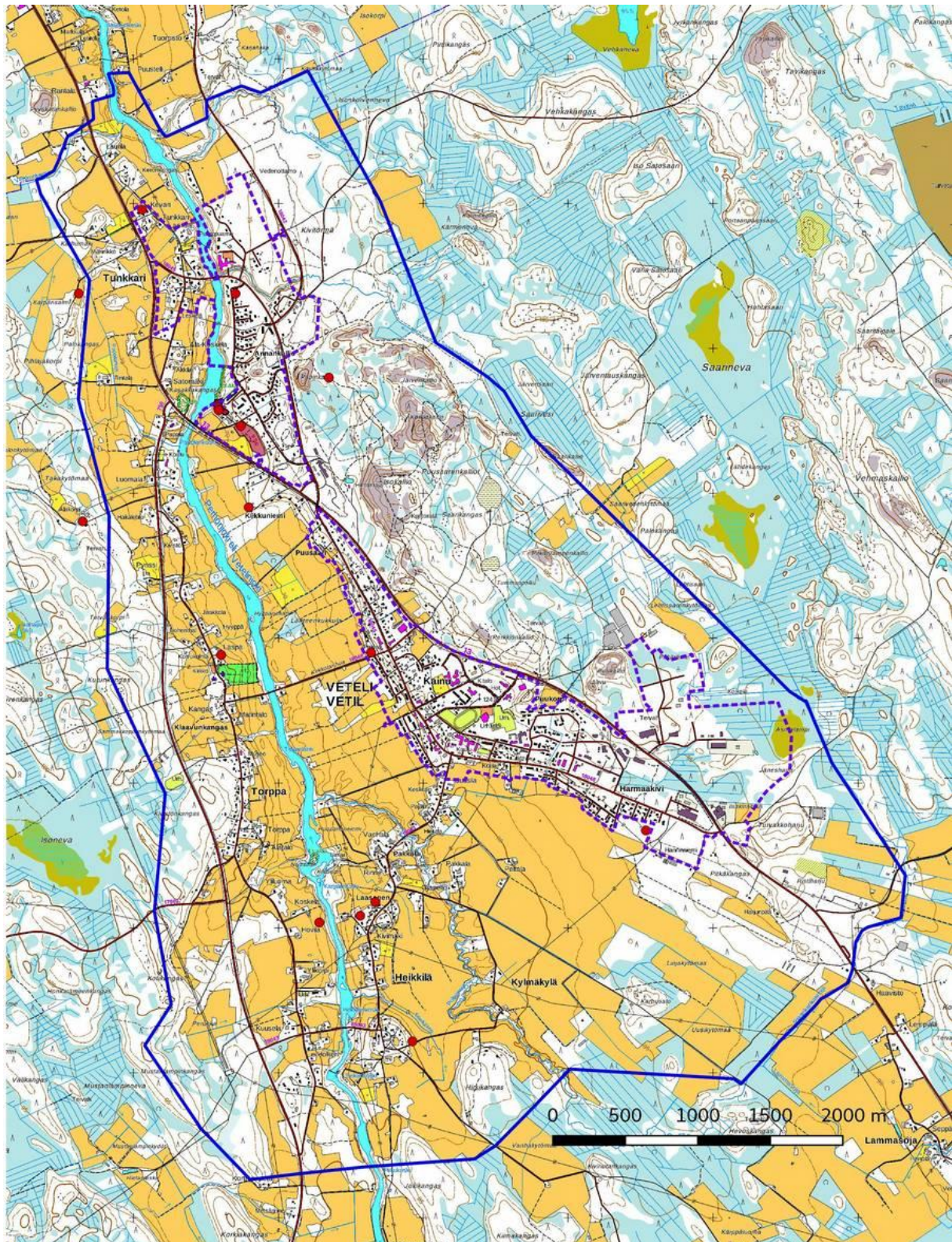
## 2. Inventoinnin lähtökohdat ja menetelmät

Vetelin osayleiskaava kattaa keskustajaman Kaustisen rajalta Heikkilän taloryhmään saakka etelässä ja Harmaakiven teollisuusalueen kaakossa. Osayleiskaavan kokonaispinta-ala noin 2655 ha, sen sisäpuolella olevien Keskustan ja Tunkkarin kokonaisuasemakaavan kaava-alueiden pinta-ala on yhteensä 385 ha; varsinaisen inventointialueen pinta-ala on 2270 ha..

Hankealueen pohjoisosassa on laaja kivikautinen (varhaiskampakeraaminen) asuinpaikka Perhon- eli Veteli-joen itäpuolella Pappilankosken kohdalla, Hautaketo-Emäntäkoulu (mj-tunnus 924010008) ja eteläosana Kiikkuniemi 2 (mj-tunnus 1000031274). Alue on tutkittu kaivauksiin 1946 ja 2000, lisäksi on tehty inventointeja, viimeksi 2017 (ks. 1. Perustiedot sivulla 3). Alueelta tunnetaan lisäksi 2 varmaa asuinpaikka, Kiikkuniemi (mj-tunnus 924010012) ja Heikkilä (mj-tunnus 924010013). Kolme muuta kohdetta on merkitty mj-rekisteriin asuinpaikaksi, ne lienevät kuitenkin irtolöytöpaikkoja, löytötiedot ovat osittain epäselvät (ks. kohdeluettelo). Papinkallion itäpuolella on ajoittamaton pyyntikuoppaketju.

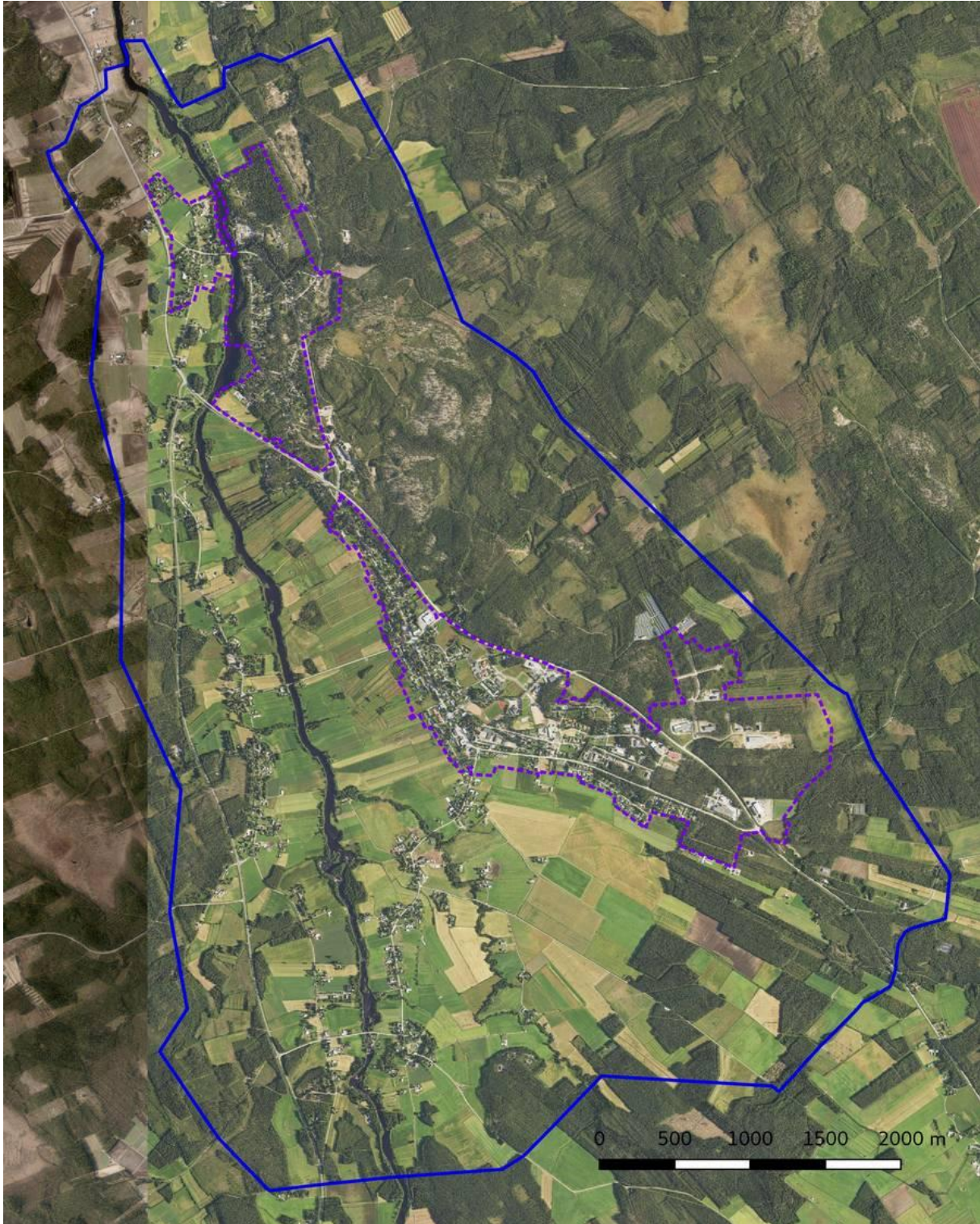
Otollisella hiekka-alueilla tehtiin koekuoppia, pohjamoreenialueella ja kallioilla inventointi perustuu pääosin pintahavaintoihin. Työssä käytettiin EGNOS-yhteensopivaa paikanninta Garmin GPSmap 62s, QGIS 2.18 -ohjelmaa paikkatietohallintaan ja GrassGIS 7.2 -ohjelmaa terrain-analyyysiin.





Kartta 2, Osayleiskaava-alue on rajattu sinisellä viivalla, asemakaavat violetilla katkoviivalla. Mj-rekisteriin merkityt kohteet punaisena pisteinä, aluerajaukset vaaleanpunaisena. Maanmittauslaitoksen peruskarttarasteri 1:20 000, 10/2018.





Kartta 3, ortokuva. Osayleiskaava-alue on rajattu sinisellä viivalla, asemakaavat violetilla katkoviivalla. Mj-rekisteriin merkityt kohteet punaisena pisteenä, aluerajaukset vaaleanpunaisena. Maanmittauslaitoksen ortokuvat 10/2018.  
>wms-server <http://tiles.kartat.kapsi.fi/ortokuva?>





## 2.1. Esiselvitys

Esiselvityksessä käytettiin alueella ja lähiseudulla aikaisemmin tehtyjen arkeologisten selvitysten tuloksia. Näiden tietojen lisäksi käytettiin muinaisjäännostojen sijainnin kannalta relevanttien alueiden paikantamiseen eri aineistoja, joita ovat GTK:n kallio- ja maaperäkartat, Maanmittauslaitoksen ortoilmakuvat, korkeusmalli sekä laserkeilausaineiston pistepilviaineisto. Historiallisen ajan kohteiden selvitykseen käytettiin kirjallisuuden lisäksi historiallisia karttoja: Isojakokartat vuodelta 1756 (E6:4/1-15), pitäjänkartat vuodelta 1847 (sis. liisäyksiä v. 1893) ja vanhat peruskartat 1952-53. Inventointialueet ovat merkitty kartalle 5.

## 3. Geologia, topografia ja maisema

Hallitseva elementti on jokilaakso ja siihen liittyvät hienojakoiset jokikerrostumat, joiden leveys on eteläosassa melkein 3 kilometriä. Tunkkarin ja Puusaaren itäpuolella on laajat, osittain jyrkkärinteiset kallioalueet (Isokallio, Korkiakallio, Papinkallio ja Järvenkallio) jotka kohoavat ympäristöstään 20-25 m. Jokilaakson molemmiin puolin maaperä on pääosin pohjamoreenia, jossa on paikoitellen kumpumoreeni- ja soraharjanteita. Harjanteista on monin paikoin huuhtoutunut hienompaa aines, varsin hiekka. Siellä missä on laajempia hiekkapatjoja, on merenrantavaiheessa syntynyt muinaisia rantatörmä. Kainun kohdalla VT 13 itäpuolella on korkeimmassa Litorinavaiheessa syntynyt kivipalle (kartalle 4 merkitty ruskeilla palkeilla).

Joen varressa on vanha maatalousasutus rakennuksineen ja peltoineen melko hyvin säilynyt, alueella on merkitsevä vanhaa rakennuskanta. Keskustaajama sijaitsee jokilaakson itäosassa/itäpuolella ja teollisuusalueet kokonaan laakson ulkopuolella.

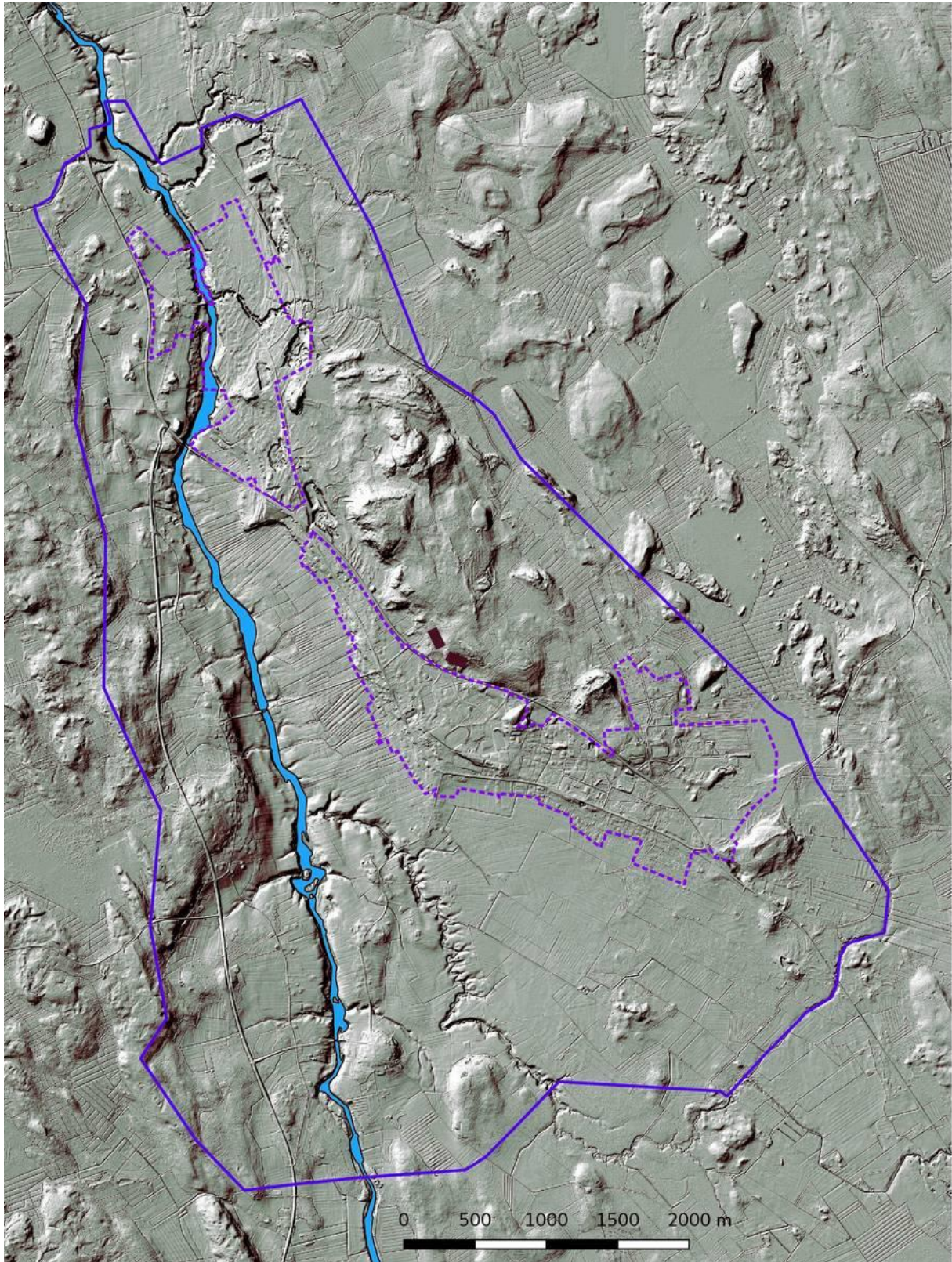


Kuva 1. Litorinarantapalle Kainun kohdalla VT 13 itäpuolella, korkeuden 96 m mpy perusteella kyseessä on korkein litorinaranta.



Kuva 2. Tasaiset laajat jokikerrostumat (kuva on otettu joen itäpuolella Kirkkotanhualta pohjoisluoteeseen.) Hienojakoiset jokikerrostumat ovat miltei kokonaan otettu käyttöön viljelysmaana.



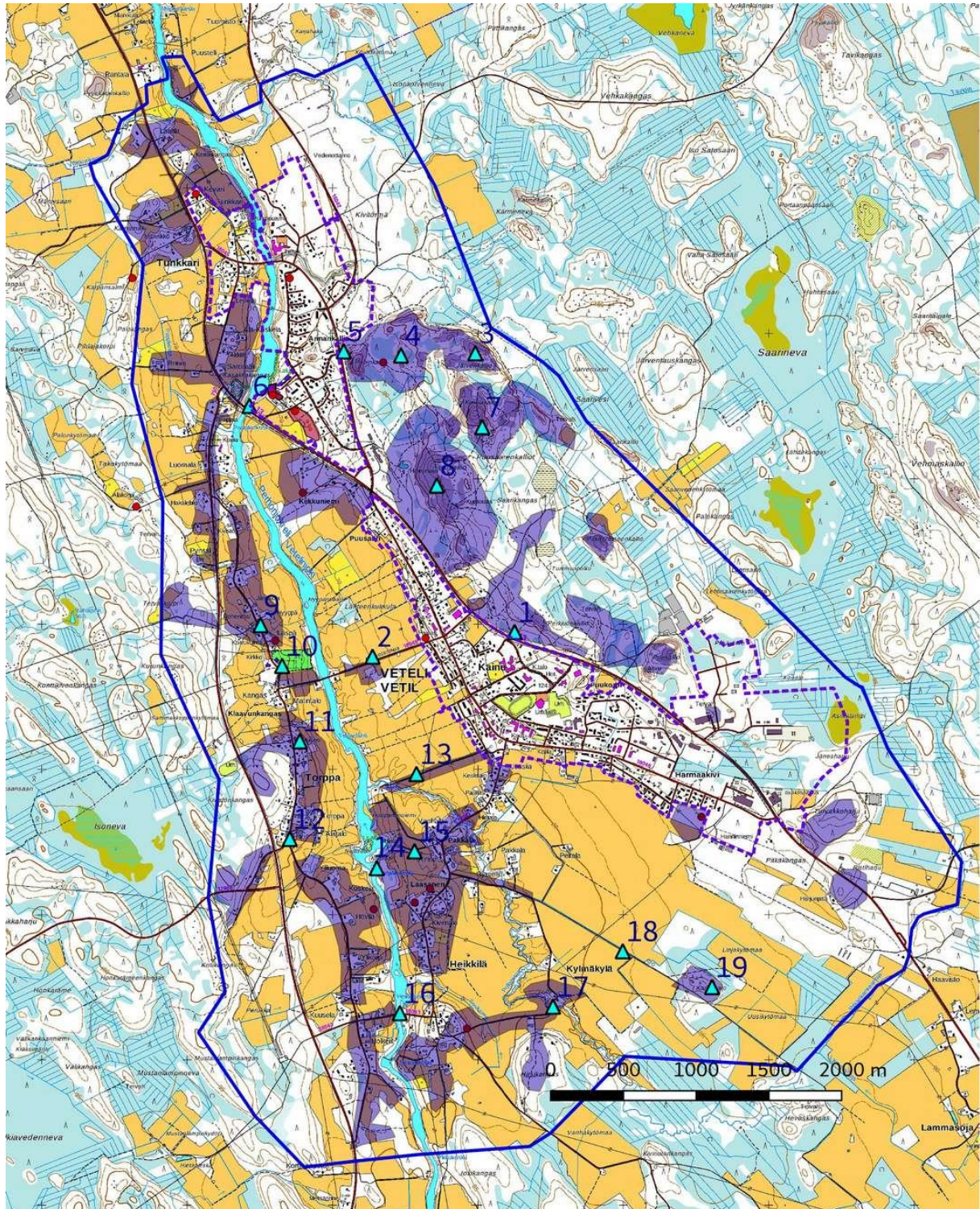


Kartta 4. Lidar-aineistoon perustuva korkokuva 2 m DEM. Osayleiskaava-alue on rajattu sinisellä viivalla, asema-kaavat violetilla katkoviivalla. Litorinaranta (kuvan keskellä merkitty ruskeilla palkeilla). Maanmittauslaitoksen laserkeilausaineisto, karttapohja 1:20 000, 10/2018.





### 3.1. Maastokuvaukset ja valokuvat



Kartta 5, Inventoiduta alueet vaaleansinisenä ja kuvauspisteet turkoosina kolmiona. Osayleiskaava-alue on rajattu sinisellä viivalla, asemakaavat violetilla katkoviivalla. Mj-rekisteriin merkityt kohteet punaisena pisteenä, aluerajaukset vaaleanpunaisena. Maanmittauslaitoksen peruskarttarasteri 1:20 000, 10/2018.





Kuva 3 Järvikallion länsirinne kaakkoon.



Kuva 4 Papinkalliosuo kuvattu lounaaseen.



Kuva 5 Papinkallio kuvattu itäkaakkoon.



Kuva 6. Pappilankoski sillalta pohjoiseen.



Kuva 7 Korkiakallio, pohjoisrinne itään.



Kuva 8. Isokallio luoteeseen.





Kuva 9. Hyypän (Läspä 2) vanha tupa itään.



Kuva. 10. Kirkko ja edessä tapuli kuvattu pohjoiseen.



Kuva 11 Kotiseutumuseon vanha luhtiaita etelään.



Kuva 12 Torpan raitti pohjoiskoilliseen.



Kuva 13. Kleemolan talon paikka etualalla, kaakkoon.



Kuva 14. Karjalankoski, alaosa lounaaseen.





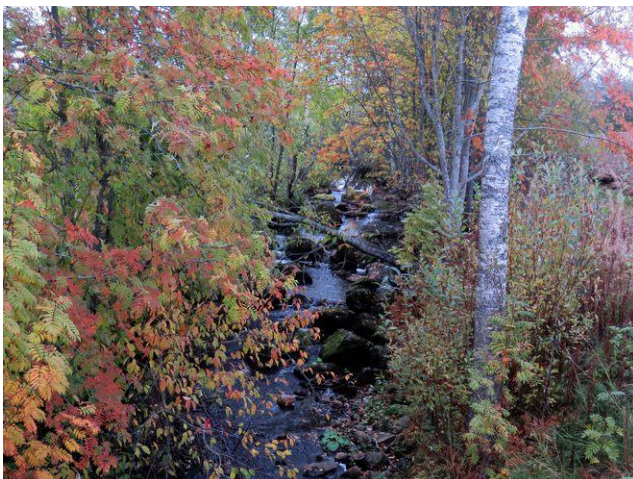
Kuva 15. Vanhalan kylämäki kuvattu itään.



Kuva 16. Heikkilänkoski kuvattu sillalta pohjoiseen.



Kuva 18 Peltomaisema Kylmäkylän itäpuolella, kuvattu kaakkoon.



Kuva 17 Pollarin oja Kylmäkylän kohdalla, moreeni-patjan huuhtoutunut karkea kivikko jokisedimentin alla.



Kuva 19. Karhunsalo, pohjamoreenisaareke pelto-alueen keskellä, varttunutta kasvatusmetsikköä.



#### 4. Alueen aiempi maankäyttö.

Noin 8 500 – 6 000 vuotta sitten paikalla oli muinainen jokisuualue, joka muodosti ajoittain pitkän kapean vuonon. Noin 7000- 6500 vuotta sitten syntyi vuonon pohjoisrannalle laaja, noin 500 m pitkä asuinpaikka-alue, joka kuului varhaiskampakeraamiseen jaksoon (Hautaketo/Emäntäkoulu ja Kiikkuniemi 2). Maankohoaamisen takia jokisuuasutus siirtyi nopeasti länteen<sup>1</sup>. Muista esihistoriallisista jaksoista ei löytynyt ihmisen toiminnan merkkejä.

Varhainen maatalousasutus levisi jokivartta pitkin ylämaahan todennäköisesti 1300-luvulla. Vetelin varhaisimmat talot 1400-luvulta sijaitsivat Räytinginjärven liepeillä<sup>2</sup>. Maakirjassa koko Kokkolan ylimaan asutus on nimetty Ylivetelin kyläksi vuoteen 1607 asti. Kuitenkin vuonna 1549 Veteli ja koko ylimaa ja lisäksi Alaveteli oli yhdistetty Räytingin kyläksi. Vetelin kylät olivat 1800-luvun jälkipuolella Veteli, Räyrinki ja Pulkkinen. Kaliojärven kylä syntyi myöhemmin.

Oma kappeliseurakunta Vetelistä, tuolloisesta Yli-Vetelistä, tuli 1639 Kokkolan emäseurakunnan yhteydessä. Kappeliseurakuntaan kuuluivat myös Halsua, Kaustinen ja Perho. Vuonna 1860 seurakunta itsenäistyi. Vetelin kunta syntyi 1865, ja nimi supistui Veteliksi. Ensimmäinen kirkko rakennettiin 1639, ja se on sijainnut Vetelinjoen länsirannalla, lähelle nykyistä kirkkoa. Järjestyksessään toinen kirkko rakennettiin jonkin verran ylempäs jokivarteen. Uusi kirkko otettiin käyttöön 1679. Nykyinen kirkko on valmistunut 1843. Se rakennettiin jälleen hieman eri paikalle, toista kirkkoa ylempänä olevalle maaston kohdalle.

Vuoden 1553 maakirjaan oli merkitty 8 taloa (hankealue):

**KAINU** (Mikko Ollinpoika Koira 1547)

**HEIKKILÄ eli SALO** ( Antti Antinpoika 1553 )

**KANGAS** , (Juho Pietarinpoika Rautio 1549); v. 1791 mennessä jaettu kolmeen osaan

**KLEMOLA** (Klemetti Antinpoika Seikki 1547)

**KOSKELA** (Martti Pietarinpoika Honka 1547)

**LÄSPÄ** (Heikki Antinpoika 1547), jaettiin 1552 kahtia

**POLLARI** (Antti Ollinpoika 1547) 1860 mennessä jaettu 11:een osaan

**PUUSAARI** (Pietari Ollinpoika 1547)

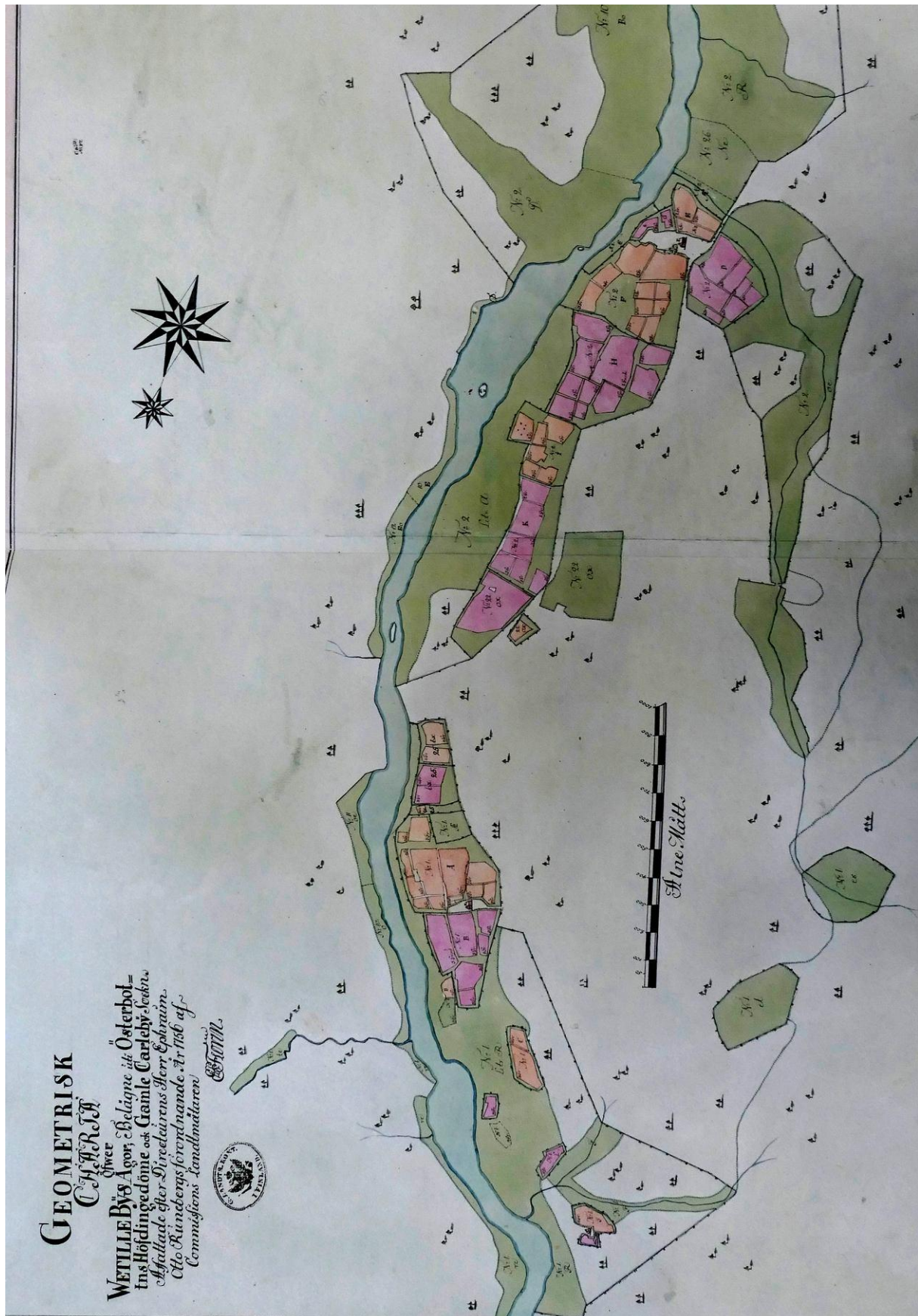
**TORPPA** (Pietari Laurinpoika 1547;) 1791 mennessä jaettu kolmeen osaan

Vuoteen 1750 mennessä talojen määrä oli kasvanut 17:aan ja 1850 taloja oli noin 30, sama määrä oli myös Räytingin kylässä. Useita taloja on jouduttu siirtämään 1700-luvun loppupuolella kauemmaksi joesta suurtulvan jälkeen -tarkka vuosi ei ole tiedossa, Mikko Tunkkari, suull. tiedonanto 2003): Puusaari, Läspä 1 ja 2 (Hyypä), Kainu 1 ja 2, Vähäkainu, Heikkilä 1 (?). Entiset talonpaikat on raivattu pelloiksi.

<sup>1</sup> Schulz Hans-Peter, rannansiirtymistaulukko Perho – Lohtaja harjujakso .

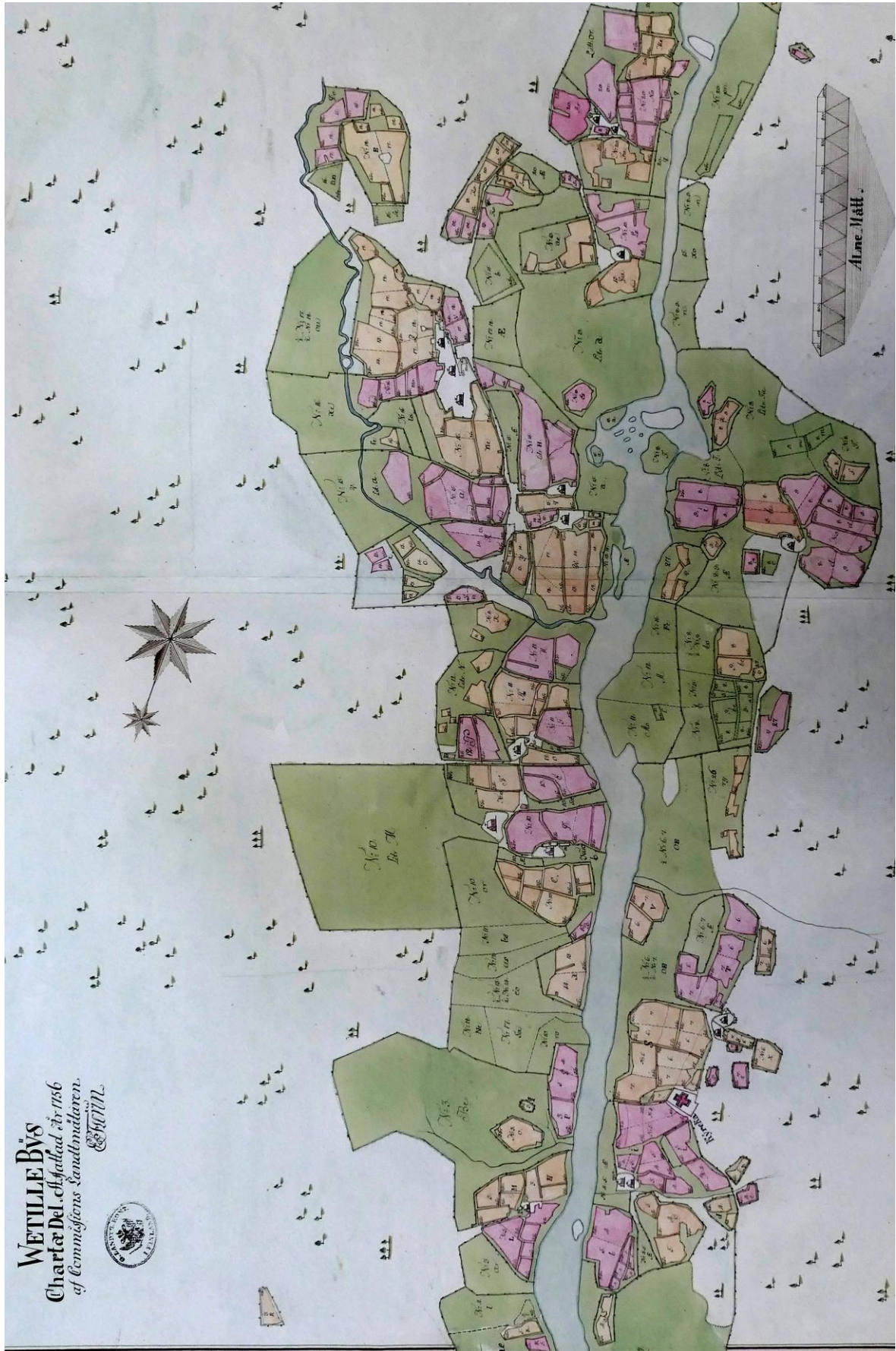
<sup>2</sup> Itäpalo, Jaana & Schulz Hans-Peter 2004. Perhon- eli Vetelijoien historia, CD-rom multimedia, ei julkaistu (leader-rahoitus).





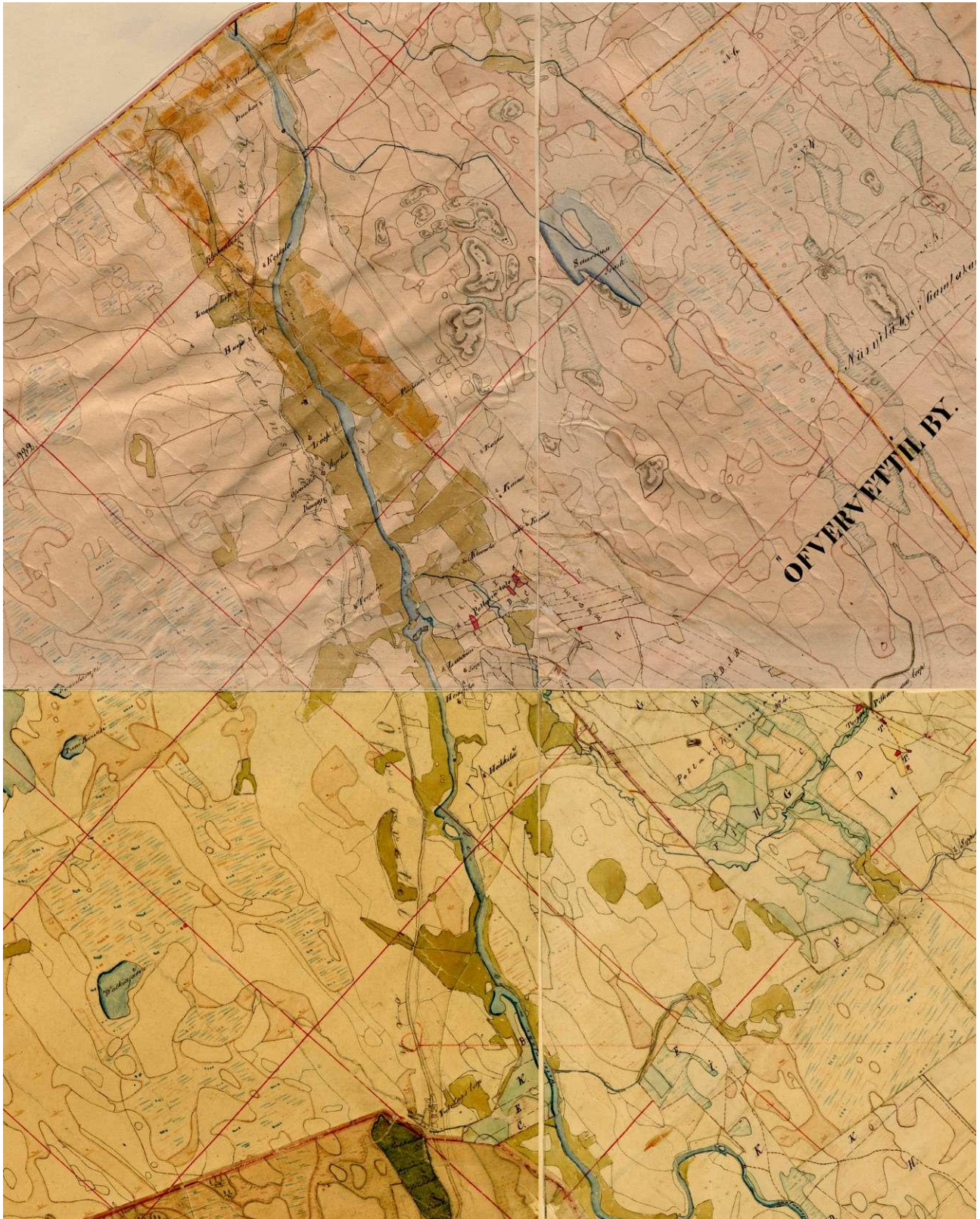
Kartta 6. Ote vuoden 1756 isojakokartasta (Litera A, E6:4/1-15 Veteli); Karta öfver åker och äng med beskrifning\_Florin





Kartta 7. Ote vuoden 1756 isojakokartasta (Litera C, E6:4/1-15 Veteli); Karta öfver åker och äng med beskrifning\_Florin





Kartta 8. Ote 1800-luvun pigäjänkartasta.

\_Karta öfver Wetil Socken i Pedersöre Härad af Wasa Län.Upprättad År 1847 af C.O. Palmroth genom A.F. Berger.\_ Täydenetty 1892.





## 5. Tulokset

Keski-Pohjanmaan Arkeologiapalvelu suoritti arkeologista inventointia Vetelin keskustan osayleiskaava-alueella syksyllä.2018. Maastotyön teki FM/MA Hans-Peter Schulz ja FM Jaana Itäpalo 4.-5. 11. 2018, ,yht. 3,5 henkilötyöpäivää

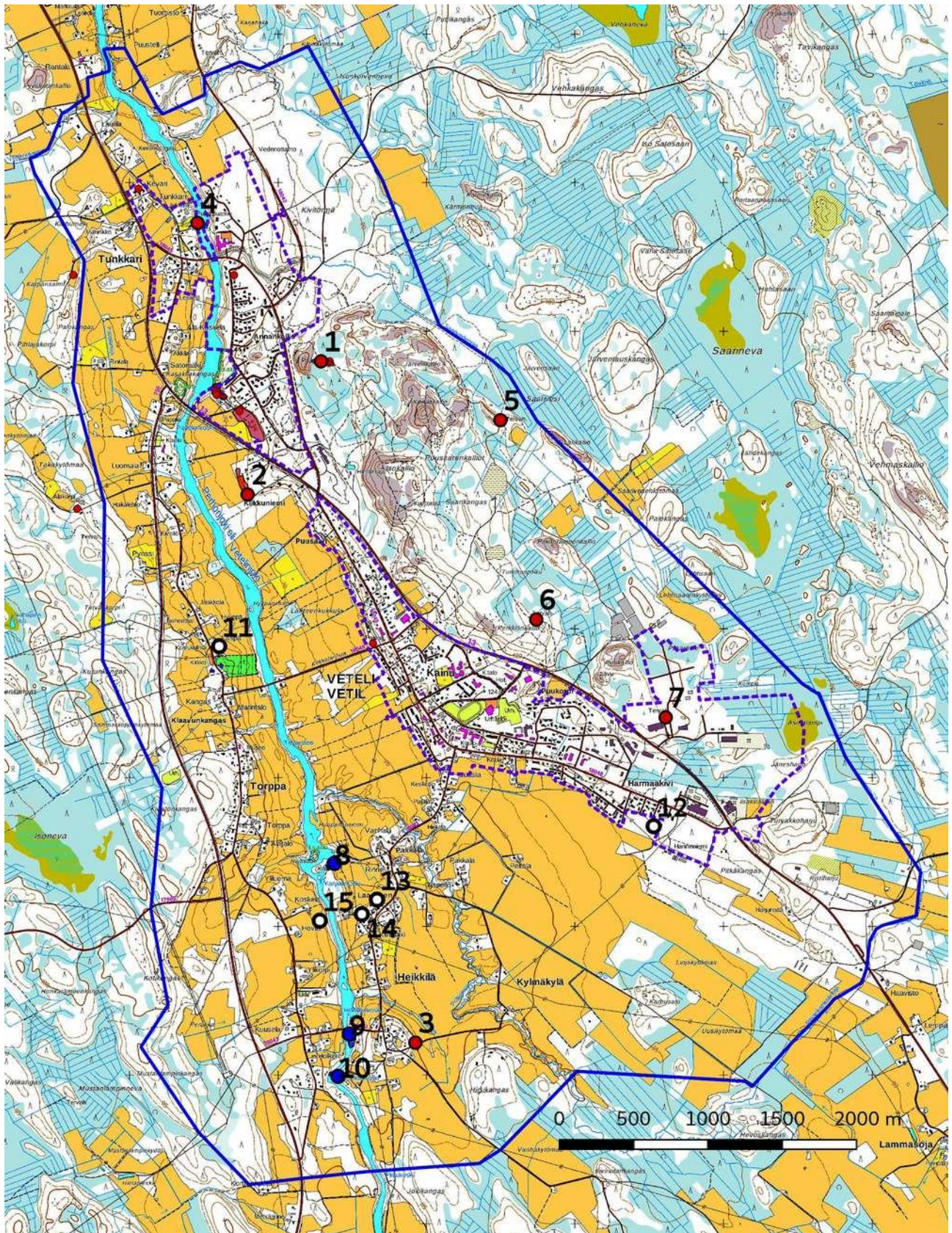
Inventoinnissa tarkastettiin kaksi tunnettua kivilautista asuinpaikkaa, yksi pyyntikuoppaketju sekä 5 muuta muinaisjäännösrekisteriin merkittyä kohdetta. Lisäksi kartoitettiin 4 historiallisen ajan muinaisjäännöskohdetta, Tunkkarin myllyn perustus ja 3 tervahautaa, sekä 3 kulttuuriperintökohdetta, Karjalankosken uittoränni ja kaksi teollisuuslaitosta.

Lestijärvellä, 26.11.2018

Jaana Itäpalo

Hans-Peter Schulz





Kartta 9. Yleiskartta kohteet, Muinaisjäännöskohteet 1 – 7 punaisena pisteenä, kulttuuriperintökohteet 8 – 10 sinisenä pisteenä, muut kohteet 11-15 valkoisena pisteenä. Osayleiskaava-alue on rajattu sinisellä viivalla, asemakaavat violetilla katkoviivalla. Mj-rekisteriin merkityt kohteet pienenä punaisena pisteenä, aluerajaukset vaaleanpunaisena. Maanmittauslaitoksen peruskarttarasteri 1:20 000, 10/2018.





## 6. Kohdeluettelo

### Muinaisjäännökset (sm-merkintä)

					Sivu
1 Papinkallio	Maarakenteet, pyyntikuopat	esihistoriallinen	7	924010024	19
2 Kiikkuniemi	Asuinpaikka	kivikautinen	1	924010012	21
3 Heikkilä	Asuinpaikka	kivikautinen	1	924010013	23
4 Tunkkari	Työ- ja valmistuspaikat, myllyt	historiallinen	1		24
5 Korkiakallio itä	Työ- ja valmistuspaikat, tervahaudat	historiallinen	1		25
6 Perkkiönkallio	Työ- ja valmistuspaikat, tervahaudat	historiallinen	1		26
7 Puukallio	Työ- ja valmistuspaikat, tervahaudat	historiallinen	1		27

### Kulttuuriperintökohteet (s-merkintä)

8 Karjalankoski	Työ- ja valmistuspaikat,, uittoränni	uusin aika	1		28
9 Heikkilänkoski	Työ- ja valmistuspaikat, teollisuuslaitos	uusin aika	1		30
10 Seikankoski	Työ- ja valmistuspaikat, teollisuuslaitos	uusin aika	1		32

### Muut kohteet (ei merkintää)

11 Läspä	Löytöpaikka (sijainti epävarma)	kivikautinen	1	1000005997	33
12 Kainu/Klemola	Löytöpaikka (tuhoutunut)	kivikautinen	1	924010005	34
13 Pollarinkangas	poistettu muinaisjäännös	kivikautinen	1	924010002	35
14 Koskipelto	asuinpaikka, tuhoutunut	kivikautinen	1	924010003	36
15 Hovila	löytöpaikka, löytötiedot epätarkat	kivikautinen	1	924010004	37

## 7. Kohdekuvaukset

### 1. Papinkallio

Rekisteritiedot		Paikkatiedot	
Mj-rekisteri	924010024	TM35-lehtijako	P4224L
Laji	Kiinteä muinaisjäännös	Vanha yleislehtijako	2323 07
Tyyppi	Maarakenteet	Koordinaatit ETRS-TM35FIN	P: 7044799 I: 339291
Tyyppin tarkenne	Pyyntikuopat	N2000	Z 93-94 m
Ajoitus yleinen	Esihistoriallinen	Koordinaattiselite	GPS- mittaus alueen keskipiste
Ajoitustarkenne		Etäisyystieto	
Inventointilöydöt	-		
Aiemmat tutkimukset	E. Salminen /Pohjanmaan museo tarkastus 1996 E. Salminen /Pohjanmaan museo koekaivaus 1997	Inventointimenetelmät	Pintahavainnointi, kairaus, valokuvaus
Aiemmat löydöt			





**Kuvaus:**

MJ-rekisterin kuvaus: Kallionyppylän itäpuolella mäntykankaalla jonossa 10 kpl kuopanteita, joiden läpimitta on 3-4 metriä. Kairatessa todettiin kuopissa olevan likamaata ja nokea, jota ulkopuolella ei ole. Kuoppien välit 7-24 metriä. Pyyntikuoppajono.

Inventointi 2018: Kohde on ennallaan. Noin 120 m pitkä pyyntikuoppajono, jossa 9 kuoppaa, sijaitsee Papinkallion itäpuolella kahden soiden välisellä kannaksella. Kairauksissa havaittiin kuoppien yläreunassa ja joissakin matalissa vallissa yli 5 cm paksu huuhtoutumiskerros. Huuhtoutumiskerroksen perusteella kohde on esihistoriallinen.

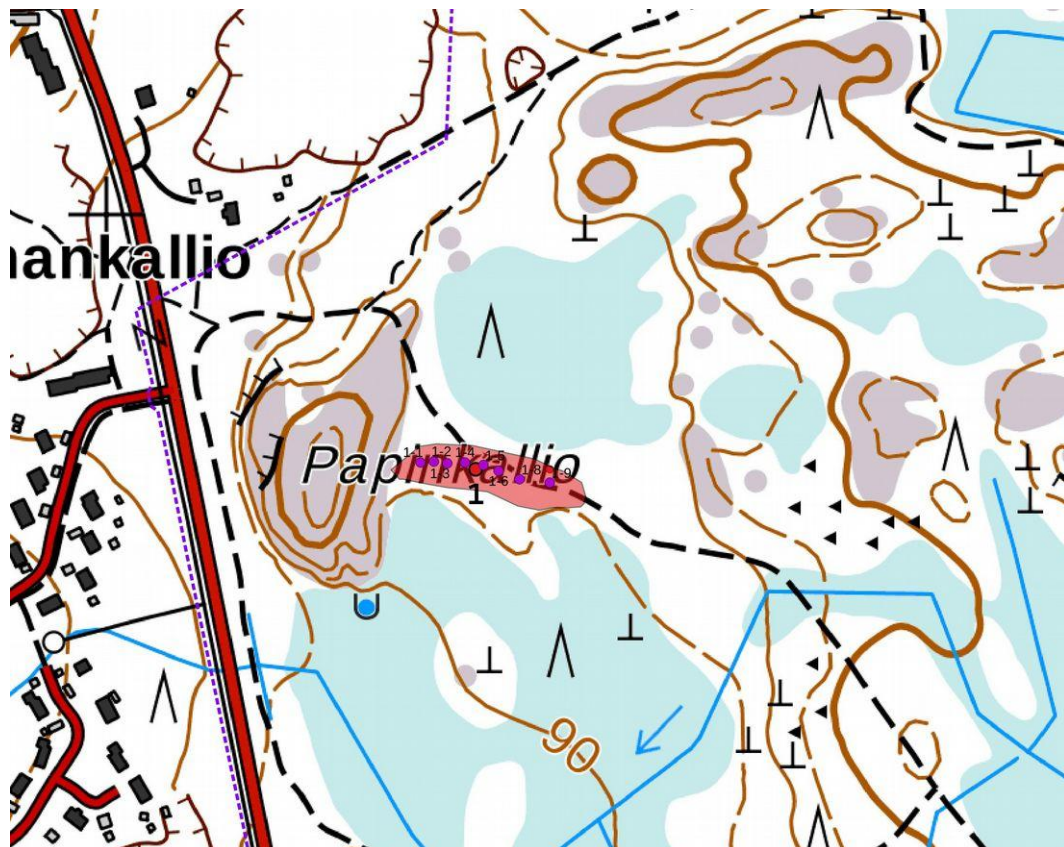
**Vaikutusten arvio:** sm-merkintä, aluerajaus.



Kuoppa 4 kuvattu luoteeseen.



Kuoppa 8 kuvattu koilliseen.



Kohde 1 Papinkallio. Maanmittauslaitoksen maastokarttarasteri 1:20 000; 10/2018. Aluerajaus vaaleanpunaisena, alakohteet violetina pisteenä. Mk n. 1:3 000.





## 2. Kiikkuniemi

Rekisteritiedot		Paikkatiedot	
Mj-rekisteri	924010012	TM35-lehtijako	P4224L
Laji	Kiinteä muinaisjäännös	Vanha yleislehtijako	2323 07
Tyyppi	Asuinpaikat	Koordinaatit ETRS-TM35FIN	P: 7043904 I: 338797
Tyypin tarkenne		N2000	Z 68 - 75 m
Ajoitus yleinen	Kivikautinen	Koordinaattiselite	Mj-rekisterin piste aluerajaus koekuoppien ja inv. 1990 perusteella
Ajoitustarkenne		Etäisyystieto	
Inventointilöydöt	-		
Aiemmat tutkimukset	K. Katiskoski inv. 1990	Inventointimenetelmät	Pintahavainnointi, koekuopitus valokuvaus
Aiemmat löydöt	KM 25945:1-16		

### Kuvaus:

MJ-rekisterin kuvaus: Kohde sijaitsee Vetelin keskustaajaman pohjoispuolella, valtatie 13:n lounaispuolella, Perhonjoen uomasta noin 300-400 metriä itään kangasmetsässä ja pellolla. Kysymyksessä on laaja, Perhonjokilaaksoon idästä pistävä alue, Kiikkuniemi. Löytöjä (hiotun liuske-esineen katkelma, kvartsiesineitä ja -iskoksia, palanutta luuta) tuli useasta kohdasta runsaan 300 metrin pituiselta matkalta pääosin samoilta korkeuksilta (noin 75 mmpy) hiekkamaasta pelloilta, tieurilta ja maaleikkauksista. Ylempää valtatie pohjoispuolelta saatiin muutamia kvartsilöytöjä 85 metrin tasolta, mutta ei muita asuinpaikkamerkkejä. Kiikkuniemen laajalta löytöalueelta noin 1 km pohjoisluoteeseen sijaitsee Hautakedon/Emäntäkoulun asuinpaikka.

Inventointi 2018: Kohde on ennallaan. Peltoalue, josta 1990 löydöt saatiin, oli kesannolla, ylempänä on omakotitalojen piha-alueet. Koekuoppien avulla on voitu rajoittaa asuinpaikan ylä- /itäreunaa

**Vaikutusten arvio:** sm-merkintä, aluerajaus.



Asuinpaikan yläpuolella oleva terassi (ei löytöjä)  
Kuvattu luoteeseen



Pohjoisosassa sijaitsevat omakotitalo ja pihapiiri.  
Kuvattu länteen.

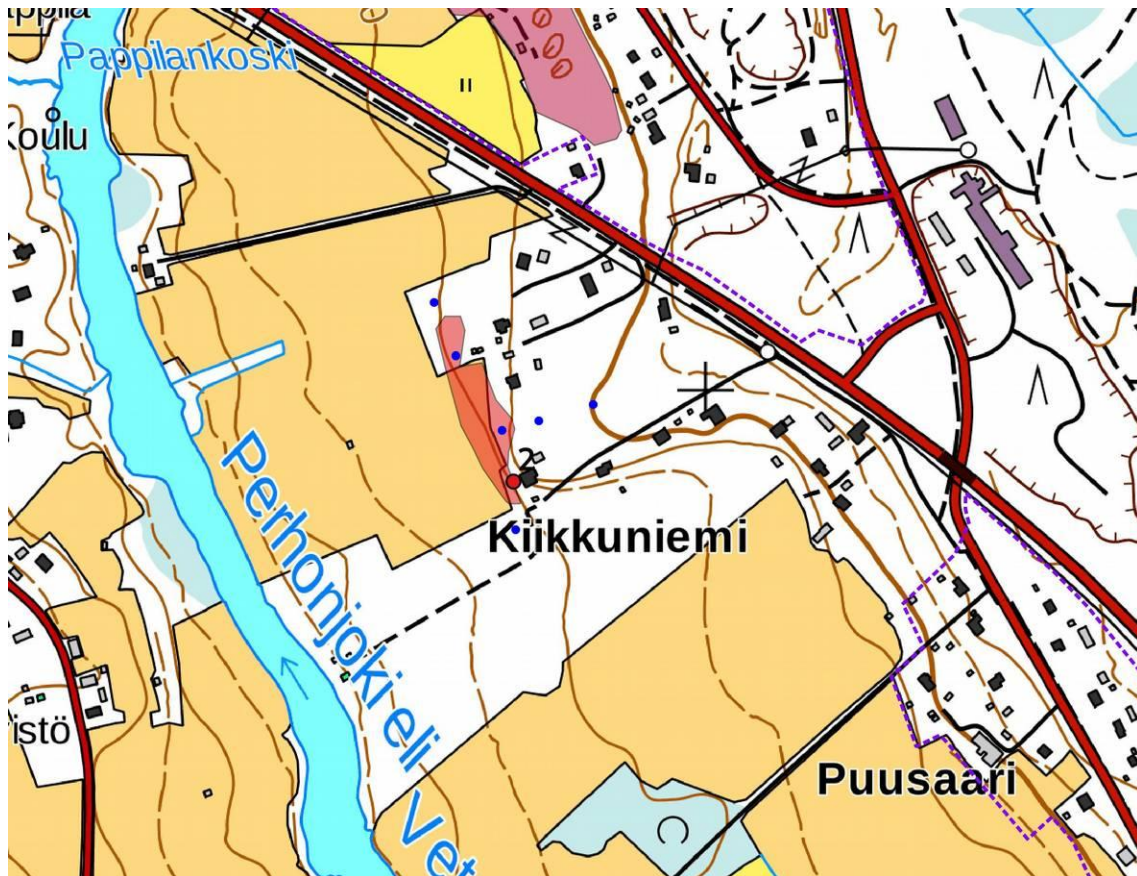




Peltoalue, jossa tehtiin löydöt inventoinnissa 1990.  
Vuonna 2018 pelto oli kesannolla.



Koekuoppa alueen pohjoisreunalla.



Kohde 2 Kijikkuniemi. Maanmittauslaitoksen maastokarttarasteri 1:20 000; 10/2018. Aluerajaus vaaleanpunaisena, koekuopat sinisenä pisteenä. Mk n. 1:5 000.





### 3. Heikkilä

Rekisteritiedot		Paikkatiedot	
Mj-rekisteri	924010013	TM35-lehtijako	P4224L
Laji	Kiinteä muinaisjäännös	Vanha yleislehtijako	2314 09
Tyyppi	Asuinpaikat	Koordinaatit ETRS-TM35FIN	P: 7040218 I: 339925
Tyypin tarkenne		N2000	Z 80 m
Ajoitus yleinen	Kivikautinen	Koordinaattiselite	Mj-rekisterin piste aluerajaus koekuoppien ja inv. 1990 perusteella
Ajoitustarkenne		Etäisyystieto	
Inventointilöydöt	-		
Aiemmat tutkimukset	K. Katiskoski inv. 1990	Inventointimenetelmät	Pintahavainnointi, koekuopitus valokuvaus
Aiemmat löydöt	KM 25946:1-5		

#### Kuvaus:

MJ-rekisterin kuvaus: Löytöpaikka sijaitsee Perhonjoesta noin 400 metriä itään, Heikkilän asutussaarekkeen itäreunan pelloilla. Vuoden 1990 inventoinnissa paikalta löytyi noin 12 x 15 metrin alalta parikymmentä kvartsi-iskosta. Löytökohta sijaitsee kylänmäeltä itään Kylmäkylää kohti vievän paikallistien pohjoispuolella sijaitsevalla pellolla. Asuinpaikka jatkuu viereisille inventointiaikana kyntämättömille pelloille tien eteläpuolella. Heikkilänmäen luoteispuoliset pellot Saviluoman puron varrella olivat vuonna 1990 löydöttömiä.

Inventointi 2018: Kohde on ennallaan. Koepistoista tuli jonkun verran merkkejä (likamaata, palaneita kiviä, kvartsisiruja), että asuinpaikka jatkuu tien eteläpuolelle

**Vaikutusten arvio:** sm-merkintä, aluerajaus.



Asuinpaikka kuvattu länteen



Kohde 3 Heikkilä. Maanmittauslaitoksen maastokarttarasteri 1:20 000; 10/2018. Aluerajaus vaaleanpunaisena, koepistot sinisenä pisteinä. . Mk n. 1:10 000.





#### 4. Tunkkari

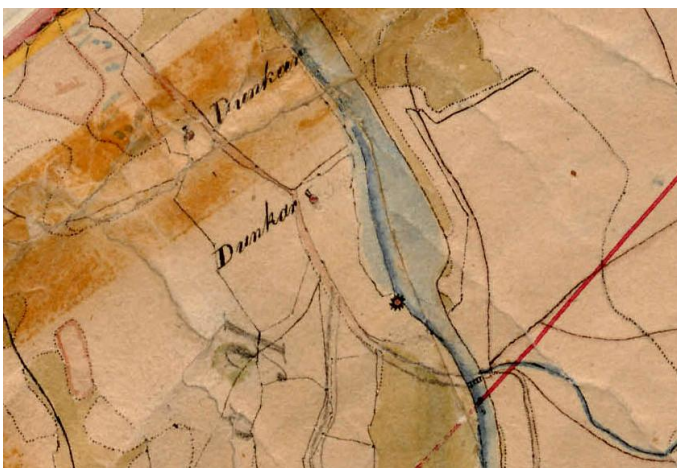
Rekisteritiedot		Paikkatiedot	
Mj-rekisteri		TM35-lehtijako	P4224L
Laji	Kiinteä muinaisjäännös	Vanha yleislehtijako	2323 07
Tyyppi	Työ- ja valmistuspaikat	Koordinaatit ETRS-TM35FIN	P: 7045729 I: 338460
Tyypin tarkenne	Myllyt	N2000	Z 60 m
Ajoitus yleinen	Historiallinen	Koordinaattiselite	Digitointi
Ajoitustarkenne	Uusi aika	Etäisyystieto	
Inventointilöydöt	-		
Aiemmat tutkimukset		Inventointimenetelmät	Pintahavainnointi, valokuvaus

**Kuvaus:** Joen etelärannalla on jäiden osittain hajoama myllyränni pituus 6 m ja leveys noin 1 m. Koillispuolella on myllyn kiviperustuksen jäänteet. Kohde on merkitty vuoden 1847 pitäjänkartalle.

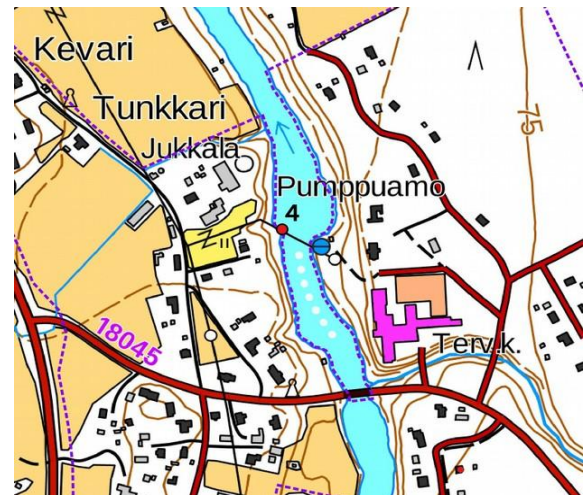
**Vaikutusten arvio:** sm-merkintä, piste



Yleiskuva luoteeseen.



Ote vuoden 1847 pitäjänkartasta. Mylly on merkitty punaisena rataksena.



Kohde 4 Tunkkari. Maanmittauslaitoksen maastokarttarasteri 1:20 000; 10/2018.





## 5. Korkeakallio itä

Rekisteritiedot		Paikkatiedot	
Mj-rekisteri		TM35-lehtijako	P4224L
Laji	Kiinteä muinaisjäännös	Vanha yleislehtijako	2323 07
Tyyppi	Työ- ja valmistuspaikat	Koordinaatit ETRS-TM35FIN	P: 7044403 I: 340497
Tyypin tarkenne	Tervahaudat	N2000	Z 100 m
Ajoitus yleinen	Historiallinen	Koordinaattiselite	GPS-mittaus
Ajoitustarkenne	Uusi aika	Etäisyystieto	
Inventointilöydöt	-		
Aiemmat tutkimukset		Inventointimenetelmät	Pintahavainnointi, valokuvaus

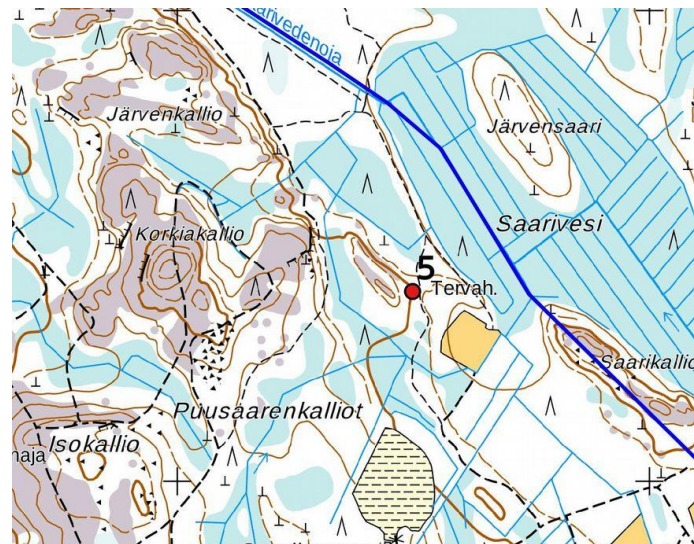
### Kuvaus:

Korkeakallion itäpuolella hiekkaisella tasanteella on iso tervahauta, halkaisija 23 m, halssi suuntautuu itään. Hauta on kuusikon peittämä.

**Vaikutusten arvio:** sm-merkintä, piste.



Tervahaudan halssi kuvattu luoteeseen.



Kohde 5 Korkiakallio itä. Maanmittauslaitoksen maastokarttarasteri 1:20 000; 10/2018.





## 6. Perkkiönkallio

Rekisteritiedot		Paikkatiedot	
Mj-rekisteri		TM35-lehtijako	P4224L
Laji	Kiinteä muinaisjäännös	Vanha yleislehtijako	2323 07
Tyyppi	Työ- ja valmistuspaikat	Koordinaatit ETRS-TM35FIN	P: 70443063 I: 340739
Tyypin tarkenne	Tervahaudat	N2000	Z 105 m
Ajoitus yleinen	Historiallinen	Koordinaattiselite	GPS-mittaus
Ajoitustarkenne	Uusi aika	Etäisyystieto	
Inventointilöydöt	-		
Aiemmat tutkimukset		Inventointimenetelmät	Pintahavainnointi, valokuvaus

### Kuvaus:

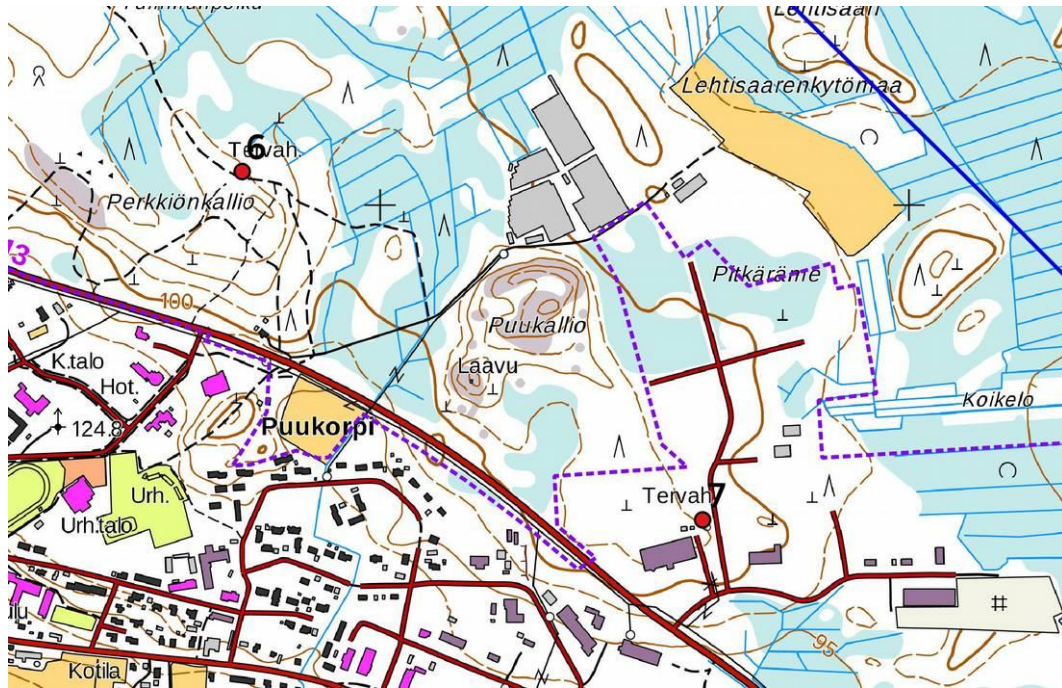
Soraharjanteen koillislaidalla on tervahauta, halkaisija 17 m, halssi suuntautuu koilliseen. Hauta on nuoren puuston peittämä.

**Vaikutusten arvio:** sm-merkintä, piste.



Tervahauta kuvattu koilliseen.





Kohteet 6 ja 7 Perkkiönkallio ja Puukallio. Maanmittauslaitoksen maastokarttarasteri 1:20 000; 10/2018.

## 7. Puukallio

Rekisteritiedot		Paikkatiedot	
Mj-rekisteri		TM35-lehtijako	P4224L
Laji	Kiinteä muinaisjäännös	Vanha yleislehtijako	2323 10
Tyyppi	Työ- ja valmistuspaikat	Koordinaatit ETRS-TM35FIN	P: 7042405 I: 341609
Tyyppin tarkenne	Tervahaudat	N2000	Z 103 m
Ajoitus yleinen	Historiallinen	Koordinaattiselite	GPS-mittaus
Ajoitustarkenne	Uusi aika	Etäisyystieto	
Inventointilöydöt	-		
Aiemmat tutkimukset		Inventointimenetelmät	Pintahavainnointi, valokuvaus

### Kuvaus:

Tervahauta sijaitsee hiekkatasanteella teollisuusrakennuksen piha-alueella. Halkaisija on 20 m, halssi suuntautuu koilliseen. Kohde on eri-ikäisen puuston peittämä.

Tervahauta sijaitsee asemakaava-alueella, se on otettu tähän raportin mukaan, koska se on osayleiskaavan alueen sisällä ja on peruskartalle merkitty.

**Vaikutusten arvio:** sm-merkintä, piste.





Tervahauta kuvattu luoteeseen. Kartta edellisellä sivulla.

## 8. Karjalankoski

Rekisteritiedot		Paikkatiedot	
Mj-rekisteri		TM35-lehtijako	P4224L
Laji	Kulttuuriperintökohde	Vanha yleislehtijako	2314 09
Tyyppi	Työ- ja valmistuspaikat	Koordinaatit ETRS-TM35FIN	P: 7041424 I: 339381
Tyypin tarkenne	Uittoränni	N2000	Z 65 m
Ajoitus yleinen	Historiallinen	Koordinaattiselite	GPS-mittaus, digitointi
Ajoitustarkenne	Uusin aika	Etäisyystieto	
Inventointilöydöt	-		
Aiemmat tutkimukset		Inventointimenetelmät	Pintahavainnointi, valokuvaus

### Kuvaus:

Karjalankosken pohjoispäässä Kilosaaren kohdalla on itärannan soistuneelle tasanteelle kaivettu 120 m pitkä uittoränni. Sen leveys on keskimäärin 2 m ja syvyys n. 1,5 m maanpinnasta. Pohjoisosassa rännissä on jonkun verran lautatavaraa rännin seinämästä.

Uitto joessa alkoi 1800-luvun loppupuolella. Vuonna 1878 vahvistettiin lauttaussääntö "Kokkolan joessa ja sen lisävesissä"<sup>3</sup>. Uittotoiminta oli huipussaan 1930-luvulla, mutta väheni huomattavasti sota myötä. Perheli Vetelijoien uittorakenteet ovat suurimaksi osaksi purettu, suisteen jäänteet ovat vielä Heikkilänkoscella (ks. kohde 9)

**Vaikutusten arvio:** s-merkintä, aluerajaus.





Rännin eteläosassa kuvattu koilliseen



Keskiosa kuvattu itään.

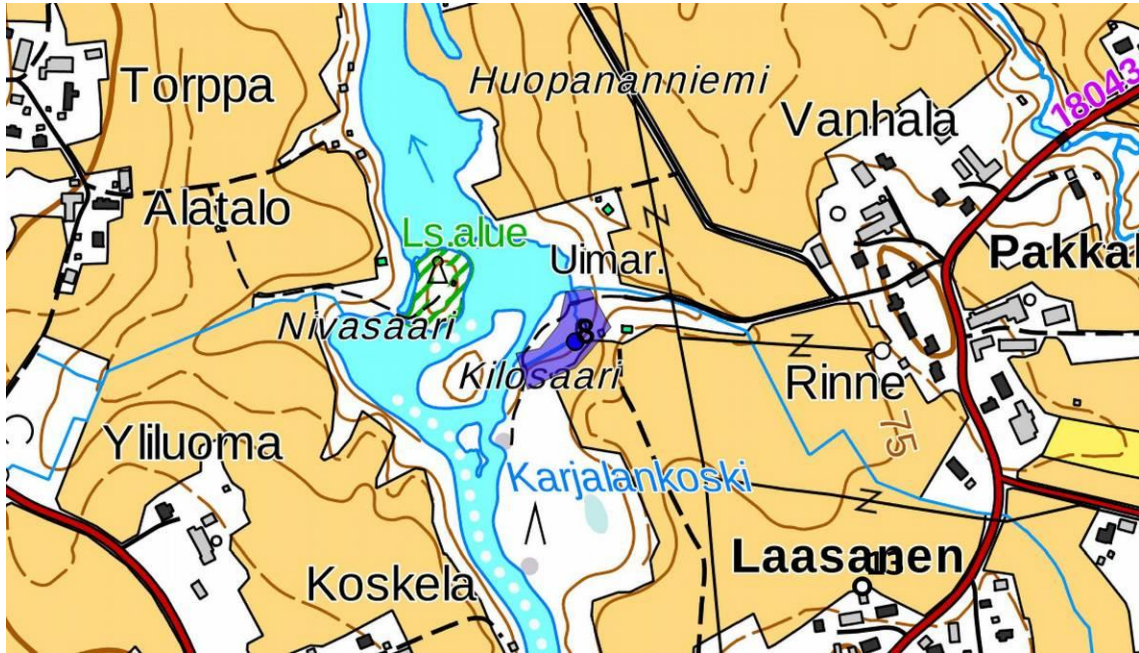


Rännin seinämän lautta.



Rännin pohjoispää, kunnostettu kävelysillan kohdalla.





Kohde 8 Karjalankoski. Aluerajaus vaaleansinisenä. Maanmittauslaitoksen maastokarttarasteri 1:20 000; 10/2018.

## 9. Heikkilänkoski

Rekisteritiedot		Paikkatiedot	
Mj-rekisteri		TM35-lehtijako	P4224L
Laji	Kulttuuriperintökohde	Vanha yleislehtijako	2314 09
Tyyppi	Työ- ja valmistuspaikat	Koordinaatit ETRS-TM35FIN	P: 7041276 I: 339481
Tyyppin tarkenne	Teollisuuslaitos, vanhempi myllyränni ja uittosuiste	N2000	Z 65 -67 m
Ajoitus yleinen	Toiminnassa / historiallinen	Koordinaattiselite	GPS-mittaus, digitointi
Ajoitustarkenne	Uusin aika	Etäisyystieto	
Inventointilöydöt	-		
Aiemmat tutkimukset		Inventointimenetelmät	Pintahavainnointi, valokuvaus

### Kuvaus:

Heikkilänkoskella on nykyään toiminnassa oleva teollisuuslaitos, Laasasen mylly, joka on perustettu vuonna 2005. Vanhempi myllyrakennus on kunnostettu.

Paikalla on ollut myllyjä yli 150 vuotta, vanhin tieto on vuoden 1847 pitäjänkartalle merkitty Heikkilän mylly. Sen rakenteet ovat varmasti kaikki tuhoutuneet. Vuoden 1953 peruskartalle on merkitty mylly, joka on ollut olemassa ilmeisesti jo uittotoiminnan aikana. Osa sen myllyn rännistä ovat uudemman rännin perustana. Samalle kartalle on merkitty padon pohjoispuolelle kaksi kivisuistetta, jotka olivat rännin suojana. Itäinen suiste on nykyisen rännin osana (muokattu).

Vaikka kyse on toiminnassa oleva teollisuuslaitos, se on otettu tähän luetteloon, koska alueella on myös merkkejä vanhemmasta toiminnasta.

**Vaikutusten arvio:** s-merkintä, aluerajaus.

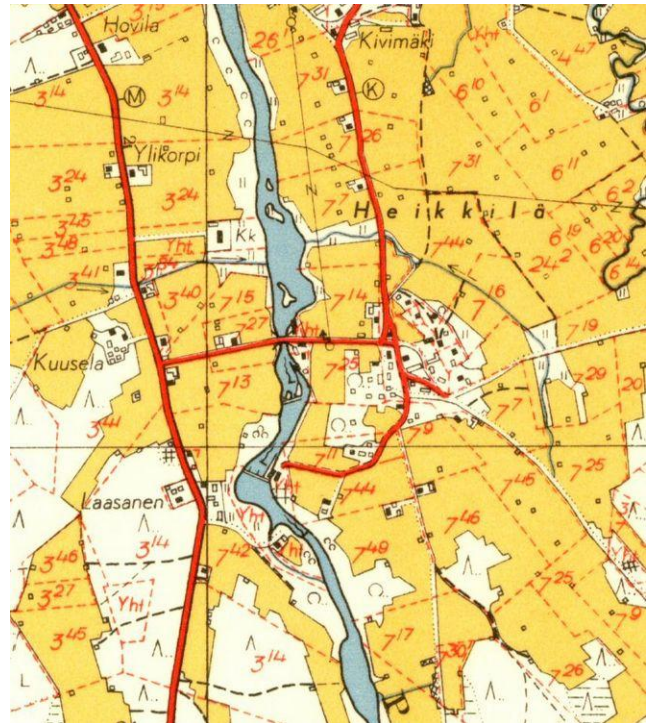




Nykyinen Laasasen mylly ja ränni kuvattu etelään.

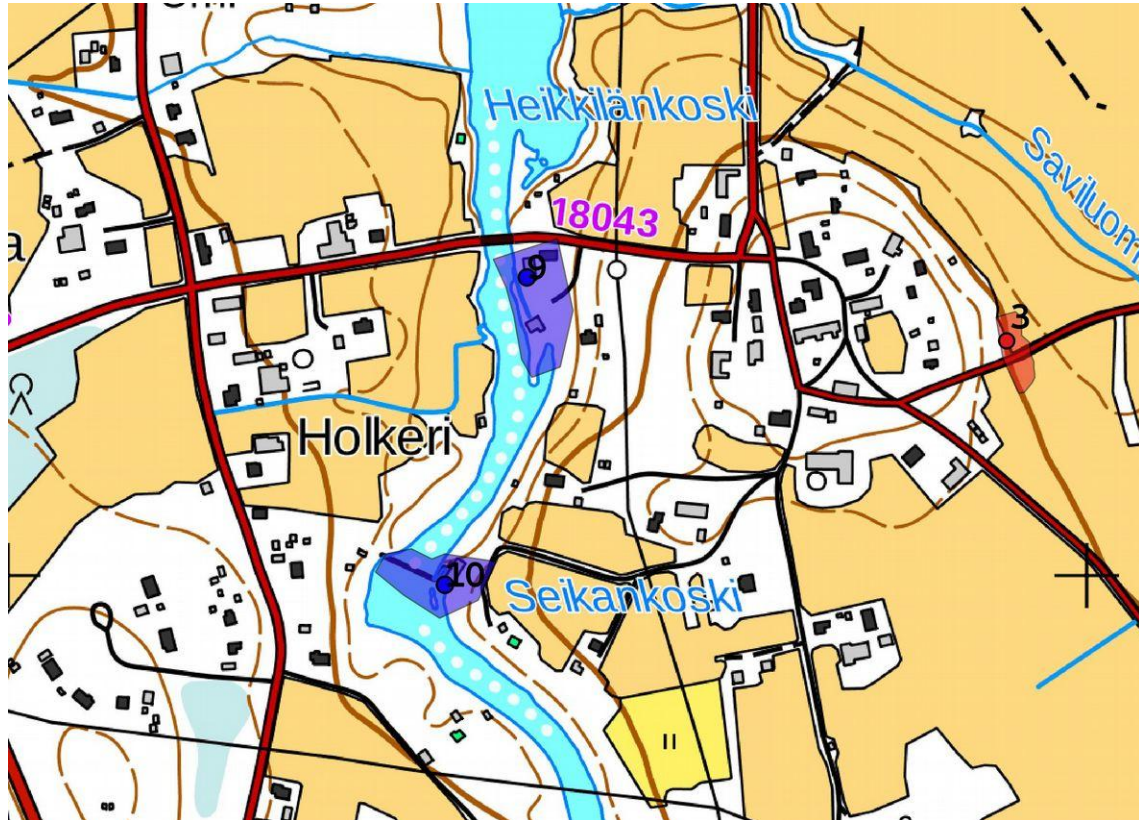


Heikkilän mylly merkitty v. 1847 pitäjänkartalle.



1900-luvun alkupuolen myllyrakennus, ränni ja uittosuisteet 1950-luvun padon pohjoispuolella.





Kohteet 9 ja 10 Heikkilänkoski ja Seikankoski. Aluerajaus vaaleansinisenä. Maanmittauslaitoksen maastokarttarasteri 1:20 000; 10/2018.

## 10. Seikankoski

Rekisteritiedot		Paikkatiedot	
Mj-rekisteri		TM35-lehtijako	P4224L
Laji	Kulttuuriperintökohde	Vanha yleislehtijako	2314 09
Tyyppi	Työ- ja valmistuspaikat	Koordinaatit ETRS-TM35FIN	P: 7039991 I: 339405
Tyypin tarkenne	Teollisuuslaitos,	N2000	Z 67 -69 m
Ajoitus yleinen	Historiallinen	Koordinaattiselite	GPS-mittaus, digitointi
Ajoitustarkenne	Uusin aika	Etäisyystieto	
Inventointilöydöt	-		
Aiemmat tutkimukset		Inventointimenetelmät	Pintahavainnointi, valokuvaus

### Kuvaus:

Paikalla on osittain sortunut mylly-/saharakennus joen itärannassa, sekä jäiden hajoama kivi- ja betonipadon jätteet. Sortumisvaaran takia rakenteet ei tarkistettu.

Seikankosken saha ja mylly perustettiin 1884, toimintaa jatkui 1970 luvulle. Välillä se oli nimeltään Katajan mylly<sup>4</sup>. Nykyinen rakennus on 1920-luvulta. Toiminta keskeytyi 1930 luvulla uiton takia tehdyn koskenperkauksen myötä.

4 Virtuaalimetsä, <https://www.alnus.fi/215>





**Vaikutusten arvio:** ei ehdotusta merkinnästä. Rakennus ja padon jäännökset olisi hyvää purkaa sortumis- ja liikkumisvaaran takia.



Saha-/myllyrakennus kuvattu luoteeseen.



Padon jäänteet jokiuomassa.

Kartta sivulla 32.

## 11. Läspä

Rekisteritiedot		Paikkatiedot	
Mj-rekisteri	1000005997	TM35-lehtijako	P4224L
Laji	Muu kohde	Vanha yleislehtijako	2323 07
Tyyppi	Löytöpaikka	Koordinaatit ETRS-TM35FIN	P: 7042883 I: 338605
Tyyppin tarkenne		N2000	Z 77 m
Ajoitus yleinen	Kivikautinen	Koordinaattiselite	Mj-rekisterin piste
Ajoitustarkenne		Etäisyystieto	
Inventointilöydöt	-		
Aiemmat tutkimukset	Inventointi K. Katiskoski 1990	Inventointimenetelmät	Ei toimenpiteitä.

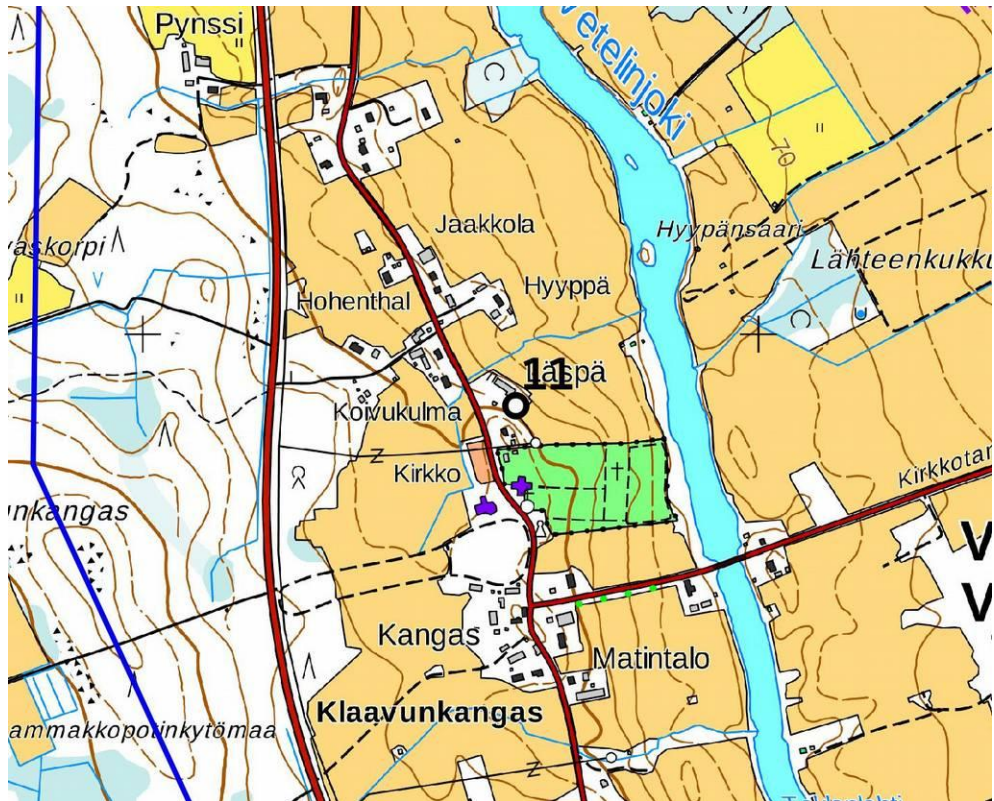
### Kuvaus:

Mj-rekisterin kuvaus: Paikalta on mahdollisesti löytynyt kvartsinuolenkärki (lunastettu vuonna 1890). Arkistotietojen mukaan löytöpaikka on kirkonkylän Lespejärvi. Kirkon vieressä sijaitsee Läspän talo, mutta sen läheisyydessä ei ole minkäänlaista järveä. Toinen Läspä-niminen talo Vetelissä sijaitsee kirkolta linnuntietä noin 11,1 km kaakkoon Perhonjoen pohjoispuolella, paikassa, jossa Pitkäkosken alapuolinen joki levenee järvimäiseksi suvannoksi (p=7038680, i=3347380).

Inventointi 2018: Löytöpaikka on epäselvä, ei toimenpiteitä.

**Vaikutusten arvio:** ei merkintää.





Kohde 11 Läspä. Maanmittauslaitoksen maastokarttarasteri 1:20 000; 10/2018.

## 12. Kainu/Klemola

Rekisteritiedot		Paikkatiedot	
Mj-rekisteri	924010005	TM35-lehtijako	P4224L
Laji	Löytöpaikka, tuhoutunut	Vanha yleislehtijako	2323 10
Tyyppi	Irtolöytöpaikka	Koordinaatit ETRS-TM35FIN	P: 7041673 I: 341529
Tyyppin tarkenne		N2000	Z 90 m
Ajoitus yleinen	Kivikautinen	Koordinaattiselite	Mj-rekisterin piste
Ajoitustarkenne		Etäisyystieto	
Inventointilöydöt	-		
Aiemmat tutkimukset Aiemmat löydöt	Inventointi K. Katiskoski 1990 Vetelin museo: 2 käyräselkäisen kourutaltan katkelmaa	Inventointimenetelmät	Pintahavainnointi, valokuvaus

### Kuvaus:

Mj-rekisterin kuvaus: Kohde sijaitsee laajan peltoalueen koillisreunassa metsän reunassa. Paikka on tarkastettu vuonna 1971 paikallisten oppaiden kanssa. Ahvenlammen mukaan löytöpaikka sijaitsee Klemolan talosta noin 400 metriä itään ladon luona hiekkaisessa multamaassa, noin 1,5 km Perhonjoesta. Vuonna 1990 alueet olivat kyntämättä eikä niitä tarkastettu.

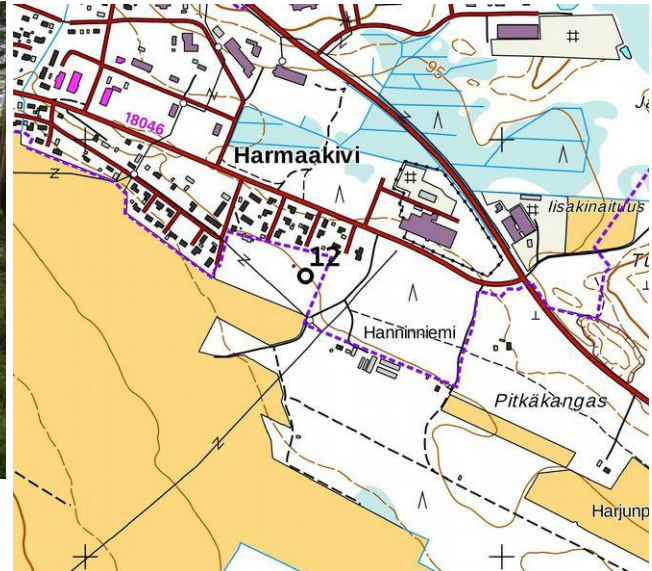
Inventointi 2018: Alueelle on tehty parkkipaikka, ympärillä on uusia ok-talon tontteja. Kohde on tuhoutunut.

**Vaikutusten arvio:** ei merkintää.





Yleiskuva luoteeseen.



Kohde 12 Kainu/Klemola. Maanmittauslaitoksen maastokarttarasteri 1:20 000; 10/2018.

### 13. Pollarinkangas

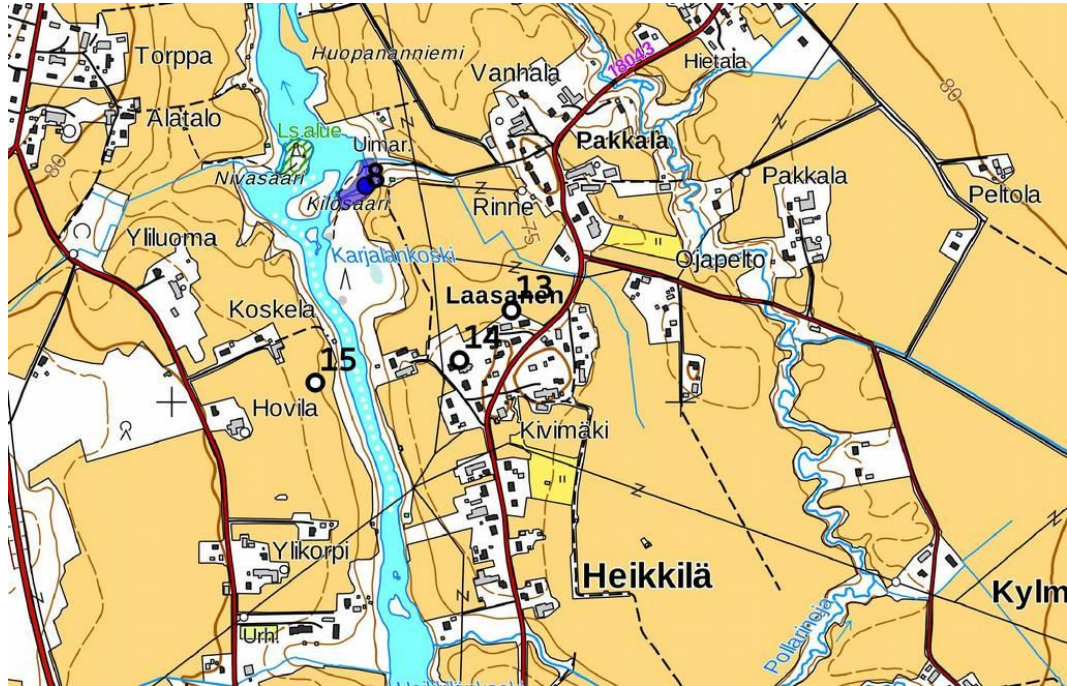
Rekisteritiedot		Paikkatiedot	
Mj-rekisteri	924010002	TM35-lehtijako	P4224L
Laji	Poistettu muinaisjäännös	Vanha yleislehtijako	2314 09
Tyyppi	Löytöpaikka	Koordinaatit ETRS-TM35FIN	P: 7041179 I: 339667
Tyyppin tarkenne		N2000	Z 75 m
Ajoitus yleinen	Kivikautinen	Koordinaattiselite	Mj-rekisterin piste
Ajoitustarkenne		Etäisyystieto	
Inventointilöydöt	-		
Aiemmat tutkimukset Aiemmat löydöt	M. Ahvenlampi inventointi 1971 Inventointi K. Katiskoski 1990 KM 3678:1 Tasatalta	Inventointimenetelmät	Ei toimenpiteitä

#### Kuvaus:

Mj-rekisterin kuvaus: Kohde sijaitsee Perhonjoen itäpuolella, jokirannasta noin 270 metriä sekä Vetelin keskustasta Heikkilään johtavan maantien länsipuolella, tiestä noin 120 metriä. Paikalta on pellonpientareelta löytynyt tasatalta vuosisadan vaihteessa. Vuosien 1971 ja 1990 inventoinneissa paikalta ei kasvillisuuden vuoksi löydetty asuinpaikkamerkkejä. Kysymyksessä on epävarma kohde, rannankorkeus on sama kuin Vetelin varhaisilla asuinpaikoilla.

Inventointi 2018: Ei toimenpiteitä.

**Vaikutusten arvio:** ei merkintää.



Kohteet 13-15. Maanmittauslaitoksen maastokarttarasteri 1:20 000; 10/2018.

#### 14.

Rekisteritiedot		Paikkatiedot	
Mj-rekisteri	924010003	TM35-lehtijako	P4224L
Laji	Tuhoutunut muinaisjäännös	Vanha yleislehtijako	2323 10
Tyyppi	Asuinpaikka	Koordinaatit ETRS-TM35FIN	P: 7041082 I: 339566
Tyyppin tarkenne		N2000	Z 75 m
Ajoitus yleinen	Kivikautinen	Koordinaattiselite	Mj-rekisterin piste
Ajoitustarkenne		Etäisyystieto	
Inventointilöydöt	-		
Aiemmat tutkimukset Aiemmat löydöt	M. Ahvenlampi inventointi 1971 Inventointi K. Katiskoski 1990 KM1136:1-2	Inventointimenetelmät	Pintahavainnointi, valokuvaus

#### Kuvaus:

Mj-rekisterin kuvaus: Kohde sijaitsee Perhonjoen alemmalla rantaterassilla, Koskipellon talon pohjoispuolella.

Paikalta on aikanaan löytynyt kaksi tasatallta "Laasasen talon pellostä Karjalankoskella Ylivetelissä, ylioppilas E. Aspelinin SMY:lle antamia 1871". Paikalta ei ole myöhemmin kasvillisuuden vuoksi tehty havaintoja asuinpaikasta.

Inventointi 2018: Alue on kokonaan rakennettu ja tasoitettu (kone- ja karjapiha). Kohde on tuhoutunut.

**Vaikutusten arvio:** ei merkintää.





Yleiskuva itään.

## 15. Hovila

Rekisteritiedot		Paikkatiedot	
Mj-rekisteri	924010004	TM35-lehtijako	P4224L
Laji	Muu kohde	Vanha yleislehtijako	2314 09
Tyyppi	Löytöpaikka	Koordinaatit ETRS-TM35FIN	P: 7041038 I: 339283
Tyyppin tarkenne		N2000	Z 75 m
Ajoitus yleinen	Kivikautinen	Koordinaattiselite	Mj-rekisterin piste
Ajoitustarkenne		Etäisyystieto	
Inventointilöydöt	-		
Aiemmat tutkimukset	M. Ahvenlampi inventointi 1971 Inventointi K. Katiskoski 1990	Inventointimenetelmät	Valokuvaus, ei muita toimenpiteitä.

### Kuvaus:

Mj-rekisterin kuvaus: Kohde sijaitsee Perhonjoen Karjalankosken länsipuolella. Paikalta on vuonna 1905 löytynyt kirves ja kirveen lohjennut teräpuoli. Löytötiedot ovat hieman epävarmat; lähetysverifikaatin mukaan löytö olisi Torpan kylän Hovilan talon maalta, talosta 1,5 km itään, joen rannalla. Katiskosken mukaan todennäköinen etäisyys Hovilan talosta on kuitenkin 150 metriä. Kynnettäessä paikalla on tullut esiin nokiläiskää.

Inventointi 2018: Löytöpaikka on epäselvä, ei toimenpiteitä.

**Vaikutusten arvio:** ei merkintää.



Yleiskuva länteen joen itäpuolelta otettu.



## 8. Aineistoluettelo

### Arkistoaineisto:

Kansallisarkisto:

E6:4/1-15 Veteli; Karta öfver åker och äng med beskrifning ( 1756-1756 ) Florin  
E8:3/1-2 Veteli; Karta öfver Wesisenaho nybygges åker och äng med beskrifning  
( 1821-1821 ) Naukler

### Kirjallisuus:

Junnila, Heikki, Perhonjokilaakson historia. Kokkola 1987.  
Kaarlelan pitäjän historia I. Turku 1969.  
Kaarlelan pitäjän historia II. Tammisaari 1980.  
Perhonjokilaakson sukututkimusyhdistyksen lukemisto II. Kaustinen 1999.  
Virrankoski Pentti, Pohjanlahden ja Suomenselän kansaa. Kahdeksan vuosisataa Keski-Pohjanmaan historiaa. Kokkola 1997.

### Digitaalinen aineisto:

Geologian tutkimuskeskus,  
<http://gtkdata.gtk.fi/Maankamara/index.html>  
Jyväskylän yliopiston julkaisuarkisto, <http://www.vanhakartta.fi/>  
Maanmittauslaitos, avoimien aineistojen tiedostopalvelu,  
<https://tiedostopalvelu.maanmittauslaitos.fi/tp/kartta>  
Maanmittauslaitos,  
<http://vanhatpainetutkartat.maanmittauslaitos.fi/>  
Museovirasto: Kulttuuriympäristön palveluikkuna:  
Arkeologiset kohteet [https://www.kyppi.fi/palveluikkuna/mjreki/read/asp/r\\_default.aspx](https://www.kyppi.fi/palveluikkuna/mjreki/read/asp/r_default.aspx)  
Kulttuuriympäristön tutkimusraportit [https://www.kyppi.fi/palveluikkuna/raportti/read/asp/r\\_default.aspx](https://www.kyppi.fi/palveluikkuna/raportti/read/asp/r_default.aspx)  
Kapsi ry, >wms-server <http://tiles.kartat.kapsi.fi/ortokuva?>  
Kansallisarkisto: <http://digi.narc.fi/digi/> pitäjän kartasto AlaVeteli

### Julkaisematon aineisto:

Schulz Hans-Peter, rannansiirtymistaulukko.

Itäpalo Jaana ja Schulz Hans-Peter 2004 Perhonjoen asutushistoria- multimedia  
Hankkeen päätuote on Perhon – eli Vetelijokilaakson ja Kälviänjokilaakson historiaa käsittelevä multimedia.  
Leader+ rahoitus