
OSALLISTUMIS- JA ARVIOINTISUUNNITELMA

**LOUHOSALUEIDEN OSAYLEISKAAVAT
KOKKOLAN KAUPUNKI SEKÄ KAUSTISEN JA KRUUNUPYYN KUNNAT**



LUONNOS

31.8.2021

Sweco, Oulu

Sisältö

1	Suunnittelualue	2
2	Suunnittelutehtävän määrittely ja tavoitteet	4
2.1	Yleiskaavan sisältövaatimukset	4
2.2	Suunnittelutilanne	5
2.2.1	Valtakunnalliset alueidenkäyttötavoitteet	5
2.2.2	Maakuntakaava	5
2.2.3	Yleis- ja asemakaavat	7
2.2.4	Muut suunnitelmat	7
3	Vaikutusalue	8
3.1	Arvioitavat vaikutukset	9
4	Osalliset	9
5	Aikataulu	10
6	Yhteystiedot	12

Liite 1: kaivostoiminnan käsitteitä ja lupaprosessi

Virhe. Kirjanmerkkiä ei ole määritetty.

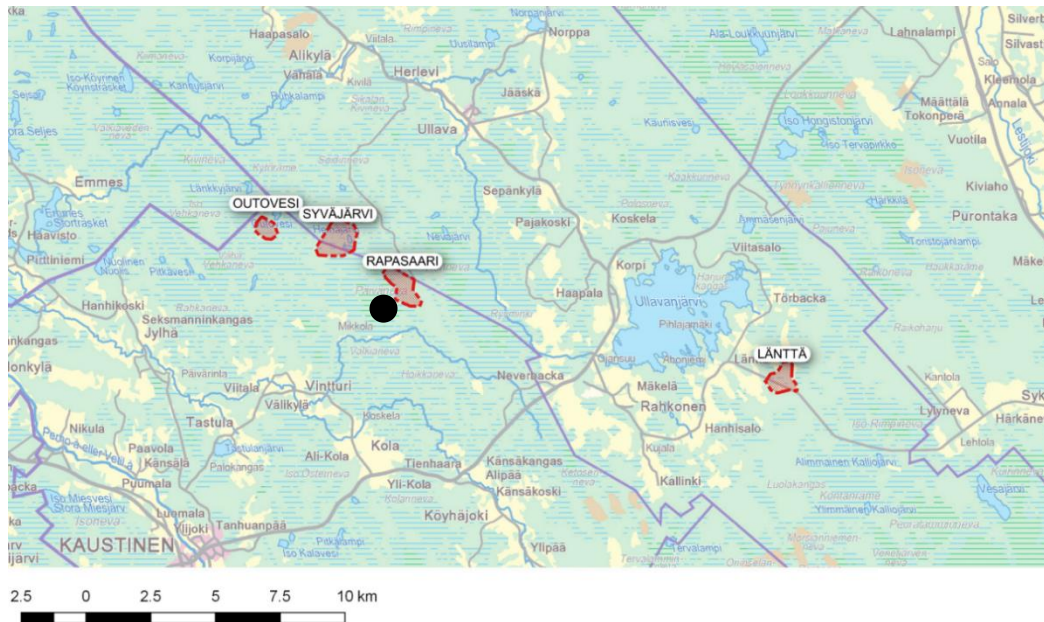
1 Suunnittelualue

Keski-Pohjanmaan litiumprovinssi eli Kaustisen alue ympäristöineen on tunnettu jo 1950- ja 1960-lukujen taitteesta saakka litiumpitoisen mineraalin, **spodumeenin**, esiintymisestä. Aluetta on tutkittu eri vuosikymmenillä useassa eri vaiheessa. Tutkimukset ovat johtaneet kymmenien spodumeenipegmatiittijonien ja useiden satojen malmilohkareiden löytymiseen.

Keliber Technology Oy on suomalainen kaivosyhtiö, joka etsii ja kehittää Keski-Pohjanmaalla litiumrikkaita spodumeenipegmatiittiesiintymiä. Yhtiöllä on voimassa olevat kaivosluvat Kaustisen Syväjärvellä ja Ullavan Längössä sijaitseviin esiintymiin sekä malmienetsintäluvia ja valtauksia useisiin muihin spodumeenipegmatiittiesiintymiin. (lisätietoja: <http://keliber.fi/>)

Keliber Technology Oy suunnittelee Keski-Pohjanmaan litiumprovinssin alueella, Kokkolan kaupungin sekä Kaustisen ja Kruunupyyn kuntien alueilla sijaitsevien Outoveden, Syväjärven, Rapasaaren ja Längön esiintymien hyödyntämistä. Kesäkuussa 2020 on tehty päätös, että lähdetään tutkimaan rikastamon sijoitusmahdollisuutta aikaisemmin kaavailun Kaustisen Kalaveden alueen sijaan Päivänevan alueelle Rapasaaren louhoksen läheisyyteen. Lisäksi litiumhydroksidiksi jalostettavan malmin louhintamääriä on päätetty kasvattaa, mikä tarkoittaa litiumhydroksidin tuotantokapasiteetin nostoa 12 500 tonnista 15 000 tonniin vuodessa. Litiumkemiantehdas, jossa malmirikaste jatkojalostetaan litiumhydroksidiksi, sijoitetaan Kokkolaan.

Rikastamo on suunniteltu sijoitettavaksi Rapasaaren alueen länsi-/ lounaispuolelle. Tästä alueesta osa on Kruunupyyn kuntaan kuuluvaa enklavia (=erillinen ulkopalsta). Louhos- ja rikastamoalueiden rajausten tarkentuu kaavatöiden edetessä.



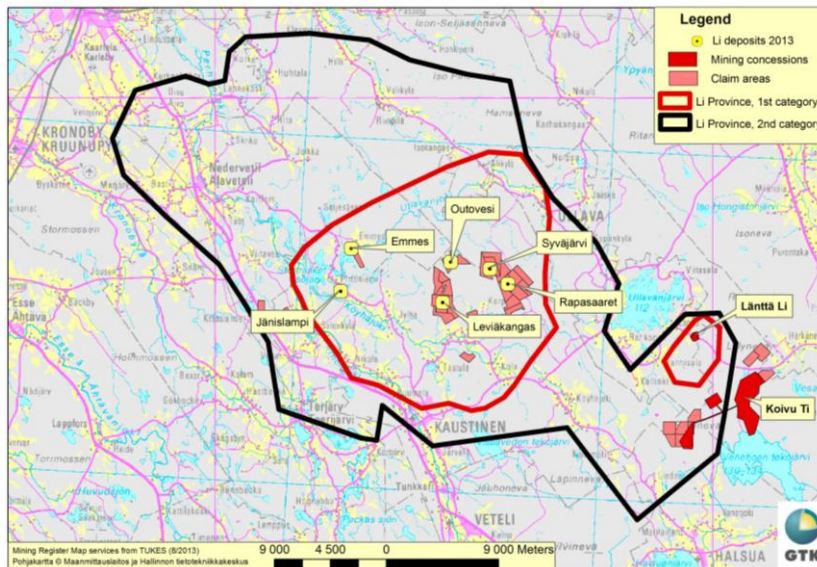
Esiintymät, joiden hyödyntämistä suunnitellaan. Rikastamon likimääräinen sijainti merkitty mustalla Rapasaaren vierelle. Alueille laaditaan osayleiskaavat, Längön osayleiskaava on laadittu erillisenä ja hyväksytty 2021.

Suunnitelluille esiintymäalueille laaditaan osayleiskaavat, joiden pohjalta louhiminen voidaan aloittaa. Osayleiskaavat laaditaan siten, että lähekkäin sijaitsevat Outoveden, Syväjärven ja Rapasaaren esiintymät esitetään yhdellä kaava-alueella. Alueet ulottuvat sekä Kokkolan kaupungin että Kaustisten ja Kruunupyyn kuntien alueille. Kauempana oleva Läntän esiintymä käsitellään omana osayleiskaavanaan.

Koska kaavoitettava alue (Outovesi-Syväjärvi-Rapasaari-Päiväneva) sijoittuu useamman kunnan alueelle, kaavat tulee käytännössä hyväksyä kolmessa osassa, koska kunnat voivat tehdä maankäyttöä koskevia päätöksiä vain omien rajojensa sisällä. Osayleiskaavat esitetään ja hyväksytään siten, että Kokkolan osalta osayleiskaavakartalla on osat Syväjärvestä ja Rapasaaresta, Kaustisten osalta osayleiskaavaan kuuluvat Outovesi sekä osat Syväjärvestä, Rapasaaresta ja Päivänevan rikastamoalueesta. Kruunupyyn kuntaan kuuluva enklaavi (erillinen ulkopalsta) sijoittuu Päivänevan alueelle, ja Päivänevan rikastamoalueen osalta kaava-alue ulottuu myös Kruunupyhyyn.

Rikastamon sijainnin muutos sekä louhintamäärien kasvattaminen ovat muutoksia, jotka vaativat uuden YVA-menettelyn sekä erityisesti rikastamon osalta käsittelyn osayleiskaavassa. Tämän vuoksi kaavat tehdään uudelleen luonnosvaiheesta lähtien Outoveden, Syväjärven ja Rapasaaren muodostamalle alueelle. Näillä louhosalueilla ja Päivänevalla tulee kuitenkin olemaan yhtenevät määräykset ja yhteinen selostus, ja kolmen esiintymän alueesta esitetään yhtenäinen kartta kaava-aineistojen liitteenä. Läntän osa-alue hyväksytään omana osayleiskaavanaan Kokkolan kaupungilla erillisessä prosessissa (hyväksytty Kokkolan kaupunginvaltuustossa 25.3.2021, ei vielä lainvoimainen).

Louhinta ja kaivostoiminnan käynnistäminen vaativat myös muita lupia (ks. liite 1).



Litiumprovinsi (kuvan lähde: Keski-Pohjanmaan litiumprovinsi ja GTK)

Louhittava malmimineraali on spodumeeni (litiumalumiinisilikaatti), josta monivaiheisen rikastus- ja jalostusprosessin kautta saadaan erotettua litium. Yhtiön päätuote on akkulaatuinen litiumhydroksidi. Keliberin pitkän aikavälin tavoitteena onkin tuottaa akkulaatuista

litiumhydroksidia kasvavien litiumakkumarkkinoiden käyttöön. Malmin jalostuksessa saadaan myös lisäarvoa antavia sivutuotteita. Keliber on kehittänyt litiumesiintymille räätälöidyn tuotantoprosessin, jonka avulla on tarkoitus hyödyntää taloudellisesti litiumesiintymiä ja luoda edellytyksiä pidempiaikaiselle kaivostoiminnan kehitykselle alueella.

Nykyisin Keski-Pohjanmaalta löydetty litiumspodumeenivarannot ovat Euroopan merkittävimpiä. Keski-Pohjanmaan yli 500 km²:n laajuisesta litiumprovinsista on tutkittu vain murto-osa. Potentiaali uusien litiumesiintymien löytymiseen on merkittävä. Geologian tutkimuskeskuksen (GTK) tekemän arvion mukaan Keski-Pohjanmaan litiumprovinsin alueen tämänhetkiset tunnetut mineraalivarannot riittäisivät useiksi kymmeniksi vuosiksi.

2 Suunnittelutehtävän määrittely ja tavoitteet

Keliberin tavoite on olla Euroopan ensimmäinen erittäin puhtaita litiumkemikaaleja omista malmivaroistaan tuottava yhtiö.

Kaivoslaissa (621/2011, 47§) määritetään, että kaivostoiminnan tulee perustua maankäyttö- ja rakennuslain mukaiseen oikeusvaikutteiseen kaavaan taikka kaivostoiminnan vaikutukset huomioon ottaen asian tulee olla muutoin riittävästi selvitetty yhteistyössä kunnan, maakunnan liiton ja elinkeino-, liikenne ja ympäristökeskuksen kanssa. Kaavan oikeusvaikutuksista säädetään maankäyttö- ja rakennuslaissa. Tässä hankkeessa on päätetty laatia osayleiskaava, jonka kautta saadaan tutkittua ja yhteensovitetta louhosalueiden kaivostoimintaan liittyvät ja mahdolliset muut maankäytölliset tarpeet, taattua riittävä vuorovaikutus osallisten kanssa sekä hyväksyttyä esiintymille oikeusvaikutteinen maankäytön suunnitelma.

Tavoitteena on laatia alueille osayleiskaavat, mutta toiminnan käynnistäminen vaatii lisäksi mm. ympäristö- ja vesitalousluvan. Kaivostoiminta on suhteellisen lyhytikäistä, ja toiminnan päättymisen jälkeen osayleiskaavat on tarkoitus kumota, jolloin alueet voidaan ottaa muuhun käyttöön.

2.1 Yleiskaavan sisältövaatimukset

Yleiskaavaa laadittaessa otetaan huomioon maakuntakaava(t). Muita huomioon otettavia asiakokonaisuuksia (MRL 39 §), jotka tässä kaavatyössä erityisesti korostuvat, ovat olemassa olevan yhdyskuntarakenteen hyväksikäyttö, mahdollisuudet turvalliseen, terveelliseen ja eri väestöryhmien kannalta tasapainoiseen elinympäristöön, kunnan elinkeinoelämän toimintaedellytykset, ympäristöhaittojen vähentäminen sekä rakennetun ympäristön, maiseman ja luonnonarvojen vaaliminen.

Lisäksi kaivostoiminnan vaikutusalueella asuvien ihmisten sekä elinkeinotoiminnan osalta tulee pyrkiä minimoimaan kaivostoiminnan haitat myös mahdollisin yleiskaavallisin keinoin, esim. suojarakenteita ja tiestön linjauksia määritettäessä.

2.2 Suunnittelutilanne

2.2.1 Valtakunnalliset alueidenkäyttötavoitteet

Valtakunnalliset alueidenkäyttötavoitteet ovat osa maankäyttö- ja rakennuslain mukaista alueidenkäytön suunnittelujärjestelmää. Maankäyttö- ja rakennuslain (MRL) mukaan tavoitteet on otettava huomioon ja niiden toteuttamista edistettävä maakunnan suunnittelussa, kuntien kaavoituksessa ja valtion viranomaisten toiminnassa.

Valtioneuvosto on päättänyt valtakunnallisista alueidenkäyttötavoitteista vuonna 2000, ja tavoitteita on tarkistettu edellisen kerran vuonna 2008. Alueidenkäyttötavoitteet on uudistettu, ja uudistetut tavoitteet tulivat voimaan 1.4.2018.

Uudistetut valtakunnalliset alueidenkäyttötavoitteet käsittelevät seuraavia kokonaisuuksia:

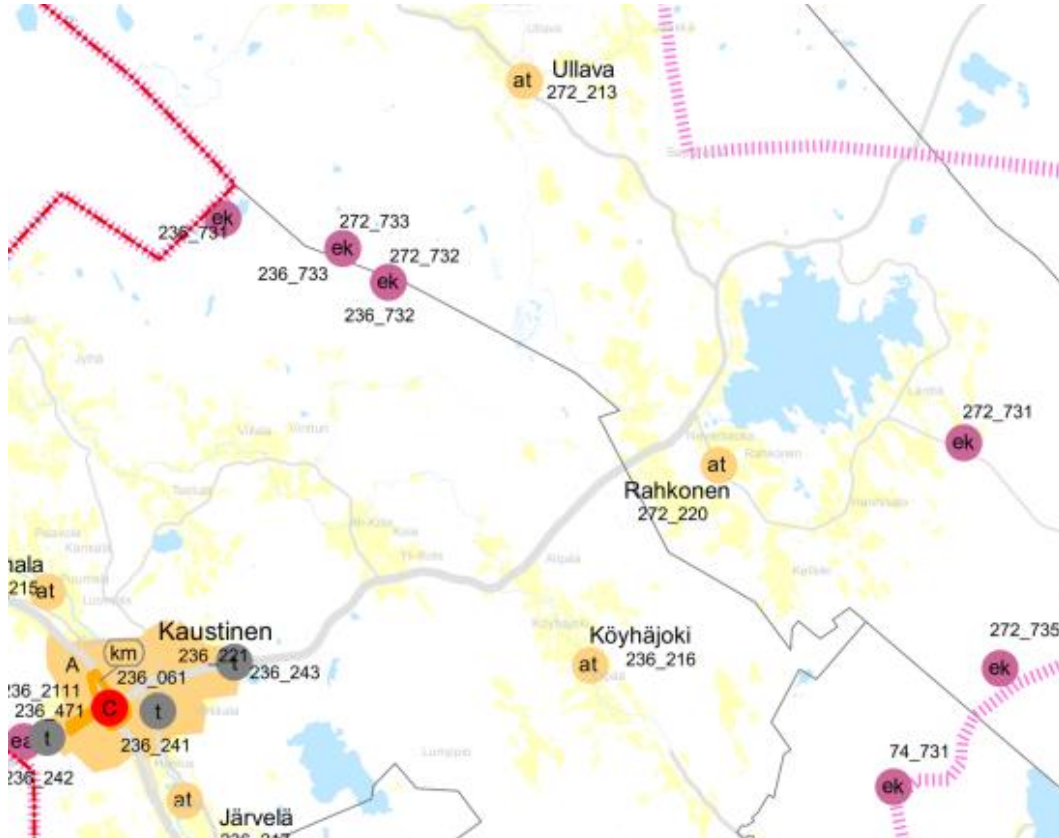
1. Toimivat yhdyskunnat ja kestävä liikkuminen
2. Tehokas liikennejärjestelmä
3. Terveellinen ja turvallinen elinympäristö
4. Elinvoimainen luonto- ja kulttuuriympäristö sekä luonnonvarat
5. Uusiutumiskykyinen energiahuolto

Kaivostoiminnan suunnittelussa on tärkeää huomioida mm. tavoite alueiden ja yhdyskuntien kehittämisestä elinvoimaisina, tavoite luoda edellytyksiä yritystoiminnan kehittämiseksi sekä tarve ehkäistä ympäristö- ja terveyshaittoja.

2.2.2 Maakuntakaava



Maakuntakaava on ohjeena laadittaessa tai muutettaessa yleiskaavoja tai ryhdyttäessä muihin toimenpiteisiin alueiden käytön järjestämiseksi. Keski-Pohjanmaalla maakuntakaavoitusta on tehty vaiheittain. Tällä hetkellä voimassa olevia vaihekaavoja on neljä, kun Ympäristöministeriö vahvisti, 4. vaihemaakuntakaavan 22.6.2016. 5. vaihemaakuntakaava on vireillä. Kaavat käsittelevät pääasiassa seuraavia teemoja:

1. vaihemaakuntakaava: täydennys- ja ajantasakaava
2. vaihemaakuntakaava: soiden monikäyttö, tuulivoimatuotannon ja kaupan palveluverkko, muinaismuistot sekä maisema- ja kulttuurikohteet
3. vaihemaakuntakaava: kaupan palveluverkkoa sekä maa-ainestenottoa ja pohjavesien suojelua koskevat aluevaraukset
4. vaihemaakuntakaava: seudullisesti merkittävän tuulivoiman sijoittuminen, päivitystietoja arvokkaista maisema-alueista ja merkittävistä rakennetuista kulttuuriympäristöistä
5. vaihemaakuntakaava: kaupan palvelurakenteen ajantasaistaminen, seudulliset ampumaradat, aluerakenne ja kaivostoiminta



Ote Keski-Pohjanmaan 5. vaihemaakuntakaavan ehdotuksesta.

1. – 3. vaihemaakuntakaavan merkinnät ja määräykset, jotka on huomioitava louhosalueiden suunnittelussa:

Rapasaaren aluetta koskevat määräykset turvetuotantovyöhykkeestä () , jonka lähtökohtana voi olla myös turvetuotannon vesistölle aiheuttaman kokonaiskuormituksen lisääntyminen. Lisäksi alue sivuaa nykyistä turvetuotantoaluetta Päiväneva () , samoin kuin Outovesi, joka sivuaa aluetta Länkkjärvenneva. Syväjärven kohdalla ei ole maakuntakaavassa merkintöjä.

Keski-Pohjanmaan 4. vaihemaakuntakaavassa ei louhosalueille ole osoitettu tuulivoimalle soveltuvia alueita eikä muita merkintöjä.

5. vaihemaakuntakaava on vireillä, kaavaehdotuksessa louhosalueet on osoitettu merkinnällä ”kaivosalueeksi soveltuva alue”. Lisäksi alueet sisältyvät mineraalivarantoalueeseen.

(Lisätietoja: <https://www.keski-pohjanmaa.fi/maakuntakaava-ja-alueiden-kaytto.html>)

Päivänevan rikastamoalue sijaitsee osittain Kruunupyyn enklaavin alueella eli Pohjanmaan maakunnan alueella. Lisäksi Outoveden osalta kaava-alue rajoittuu Kaustisen ja Kruunupyyn väliseen kuntarajaan ja samalla maakuntarajaan. Kaavatyössä tulee huomioida myös Kruunupyyn ja Pohjanmaan maakunnan kaavatilanne. Pohjanmaan maakuntakaavassa 2040 ei enklaavin

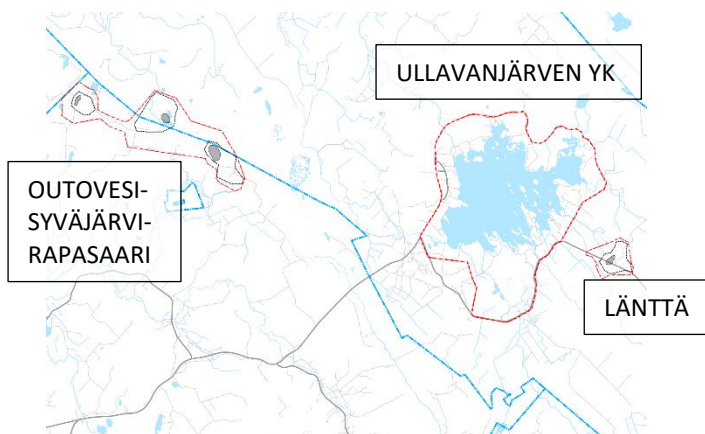
alueelle tai Outoveden lähialueille ole esitetty maankäyttöä tai tarpeita, jotka tulisi huomioida louhosalueen suunnittelussa.

2.2.3 Yleis- ja asemakaavat

Louhosalueilla ei ole voimassa olevia yleis- tai asemakaavoja.

Kokkolassa on vireillä strateginen aluerakenneyleiskaavatyö, joka käsittää koko uuden Kokkolan kaupunkialueen. Yleiskaavaluonnosta on laadittu vuosina 2011-2012, minkä jälkeen kaavatyö on ollut pysähdyksissä. Kaavaluonnoksen laatimista on jatkettu 2017.

Ullavassa on Ullavanjärven yleiskaava, joka on vahvistettu 17.5.1999. Kruunupyssä Päivänevan enklaavin alueella tai Outoveden lähellä ei ole voimassa olevia yleis- tai asemakaavoja.



Ullavanjärven yleiskaavan rajaus suhteessa esiintymien alustaviin osayleiskaavarajauksiin.

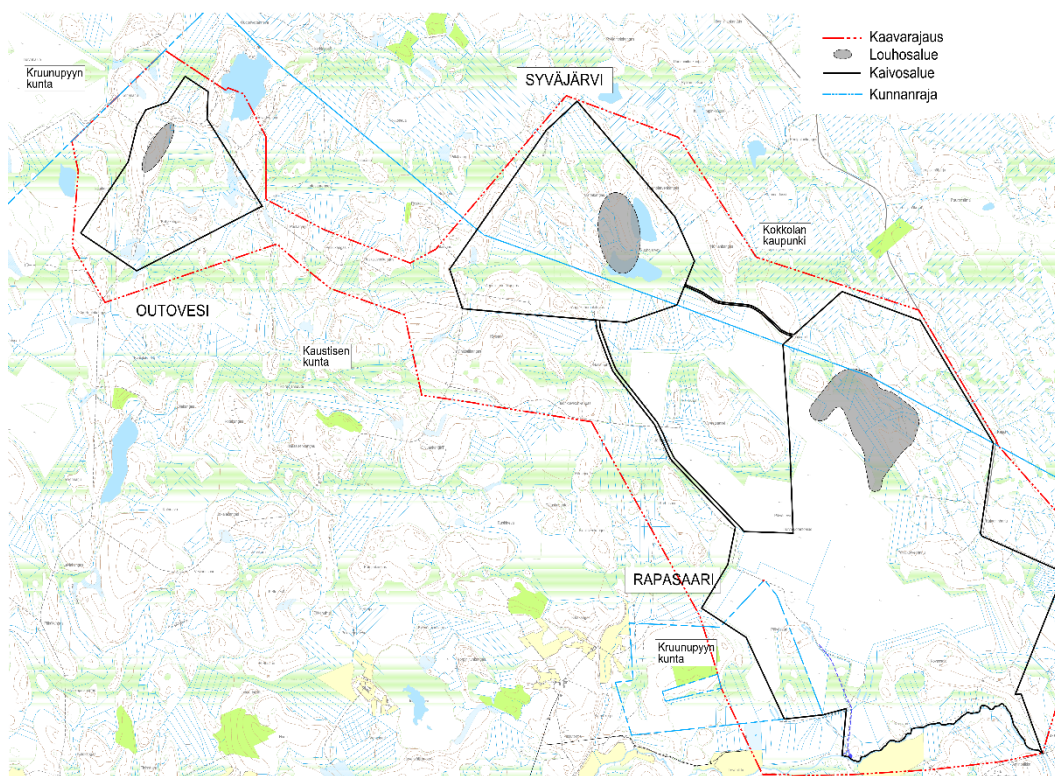
2.2.4 Muut suunnitelmat

- Louhostoimintaa varten tehdään ympäristövaikutusten arviointi (YVA), jonka tuloksia sekä YVA-selostuksesta viranomaisten antamia kommentteja hyödynnetään osayleiskaavojen laadinnassa ja vaikutusten arvioinnissa. Outoveden, Syväjärven ja Rapasaaren osalla huomioidaan uudelleen laadittava YVA-selostus.
- voimassa olevat ympäristöluvat
- liikenneyhteystarkastelut ja aluesuunnitelmat louhosalueilta (layoutit)

3 Vaikutusalue

Osayleiskaava-alueet on rajattu siten, että ne sisältävät louhinnasta aiheutuvien lähivaikutusten (esim. pölyvaikutukset ja keskeiset meluvaikutukset) alueet. Lähivaikutusalueen lisäksi kaivostoinnilla on vaikutuksia hyvinkin laajalle alueelle mm. liikenteen kautta sekä työllisyys- ja talousvaikutusten ansiosta.

Louhosalueiden ulottuessa kolmen kunnan alueelle kaavatyössä tulee huomioida, että alueet esitetään samalla kartalla, mutta kaavat hyväksytään kolmessa osassa ja esitetään siksi loppuvaiheessa omilla kartoillaan. Jotta alueista on mahdollista muodostaa kokonaiskuva, kaava-aineiston liitteeksi tehdään loppuvaiheessakin yhdistelmäkartta alueista.



Esiintymäalueiden osayleiskaavojen rajaukset (Rapasaaren osalta rajaus tarkentuu kaavatyön edetessä).

3.1 Arvioitavat vaikutukset

Maankäyttö- ja rakennuslain, MRL 9 §:n ja -asetuksen, MRA 1 §:n mukaisesti vaikutukset arvioidaan liittyen

- 1) ihmisten elinoloihin ja elinympäristöön
- 2) maa- ja kallioperään, veteen, ilmaan ja ilmastoon
- 3) kasvi- ja eläinlajeihin, luonnon monimuotoisuuteen ja luonnonvaroihin
- 4) alue- ja yhdyskuntarakenteeseen, yhdyskunta- ja energiatalouteen sekä liikenteeseen
- 5) kaupunkikuvaan, maisemaan, kulttuuriperintöön ja rakennettuun ympäristöön

Osayleiskaavat perustuvat YVA-selostuksessa esitettyihin selvityksiin ja vaikutuksiin sekä mahdollisiin muissa selvityksessä esille nousseisiin vaikutuksiin, joita tarkennetaan tarvittavilta osin.

4 Osalliset

Osallisia ovat ne, joiden oloihin tai etuihin kaava saattaa huomattavasti vaikuttaa. Tässä osayleiskaavatyössä osallisia ovat:

- alueen maanomistajat
- Kokkolan kaupungin sekä Kaustisten ja Kruunupyyn kuntien asukkaat ja toimijat (mm. yrittäjät, yhdistykset)
- Kokkolan, Kaustisten ja Kruunupyyn hallintokunnat
- Naapurikunnat: Halsua, Kalajoki, Kannus, Lestijärvi, Luoto, Toholampi ja Veteli
- Viranomaiset: Etelä-Pohjanmaan ELY-keskus, Pohjanmaan ELY-keskus/elinkeinot, Keski-Pohjanmaan liitto, Pohjanmaan liitto, Länsi- ja Sisä-Suomen aluehallintovirasto, Metsähallitus, K.H. Renlundin museo, Keski-Pohjanmaan ja Pietarsaaren pelastuslaitos, Tukes
- yhdyskuntatekniikka (Fingrid Oyj, Trafi)

5 Aikataulu

Louhoksia varten on valmistunut YVA-selostus (ympäristövaikutusten arviointi), josta on saatu perusteltu päätelmä. YVA-selostuksen pohjalta on laadittu kaavaluonnos, ja se on lähtökohtana myös ympäristö- ja vesitalouslupahakemuksessa.

Kesäkuussa 2020 tehdyn rikastamon uuden sijaintipäätöksen myötä kaavatyö tullaan tekemään uudelleen luonnosvaiheesta Outoveden, Syväjärven ja Rapasaaren osalta. Myös YVA-menettely käynnistetään uudelleen, ja kaavatyön aikataulu tarkentuu YVA-menettelyn edetessä.

Kaavoitus eteni ennen rikastamon sijaintipäätöstä (ennen kesäkuuta 2020) seuraavasti:

2-4 / 2018

OAS ja sen nähtävillesäätäminen

- vuorovaikutuksen kuvaaminen
- 1. viranomaisneuvottelu
- yleisötilaisuus (yhdessä YVA-selostusvaiheen yleisötilaisuuden kanssa, käynnistetään kaavoitustyö) sekä tiedotus kaavoituksesta

3-6 / 2018

Kaavaluonnos nähtävillesä

- lähtötietojen ja perusselvitysten kokoaminen
- vaikutusten arviointi (YVA tärkeimpänä lähteenä)
- Kokkolan kaupungissa ja Kaustisen kunnissa päätökset nähtävillesäpidosta sekä lausuntopyyntö
- lausunnot ja mielipiteet sekä vastineet niihin
- vuorovaikutus (yleisötilaisuus, viranomaispalaverit)

8 / 2018 –
3 / 2019

Kaavaehdotus

- Kokkolan kaupungissa ja Kaustisen kunnissa päätökset nähtävillesäpidosta sekä lausuntopyyntö
- vuorovaikutus: nähtävillesälo ja yleisötilaisuus
- lausunnot ja muistutukset sekä vastineet niihin
- vuorovaikutus (viranomaispalaverit)

Kaavoitus etenee kesäkuun 2020 jälkeen seuraavasti:

3 / 2021

Läntän osa-alueen **hyväksyminen**

- Rikastamon sijaintipäätös ei vaikuta Läntän osa-alueeseen, joka sijaitsee erillään muista louhosalueista kokonaan Kokkolan kaupungin alueella. Kokkolan kaupunki on päättänyt hyväksyä Läntän osa-alueen omana osayleiskaavanaan aiemmin kuin muut osa-alueet.
- hyväksymispäätös on tehty 25.3.2021, päätöksestä on valitettu

6/2020 –
9/2021

Outoveden, Syväjärven ja Rapasaaren osa-alueiden **kaavuluonnos uudelleen** nähtäville

- lisätään rikastamon alue sekä alueelle tarvittavat merkinnät ja määräykset Päivänevalle Rapasaaren louhoksen lähetyville
- käydään läpi uusi YVA-selostus vaikutusten arvioinnin päivittämiseksi
- viranomaisneuvottelu
- Kokkolan kaupungissa sekä Kaustisen ja Kruunupyyn kunnissa päätökset nähtävilläpidosta sekä lausuntopyyntöt
- lausunnot ja mielipiteet sekä vastineet niihin
- tarvittaessa yleisötilaisuus (kaavatyötä on esitelty yleisötilaisuudessa YVA-selostuksen nähtävilläolon yhteydessä)

9 – 12 / 2021

Outoveden, Syväjärven ja Rapasaaren osa-alueiden **kaavaehdotus uudelleen** nähtäville

- Kokkolan kaupungissa sekä Kaustisen ja Kruunupyyn kunnissa päätökset nähtävilläpidosta sekä lausuntopyyntöt
- vuorovaikutus: nähtävilläolo ja tarvittaessa yleisötilaisuus
- lausunnot ja muistutukset sekä vastineet niihin
- mahdollisesti viranomaisneuvottelu (esim. työneuvotteluna)

12 / 2021

Outoveden, Syväjärven ja Rapasaaren osa-alueiden **hyväksyminen**

- Kokkolan kaupunki sekä Kaustisen ja Kruunupyyn kunta tekevät hyväksymispäätökset
- hyväksymispäätöksistä 30 päivän valitusaika

6 Yhteystiedot

Etelä-Pohjanmaan ELY-keskuksessa hankkeen viranomaisohjauksesta vastaa Jaakko Löytynoja.

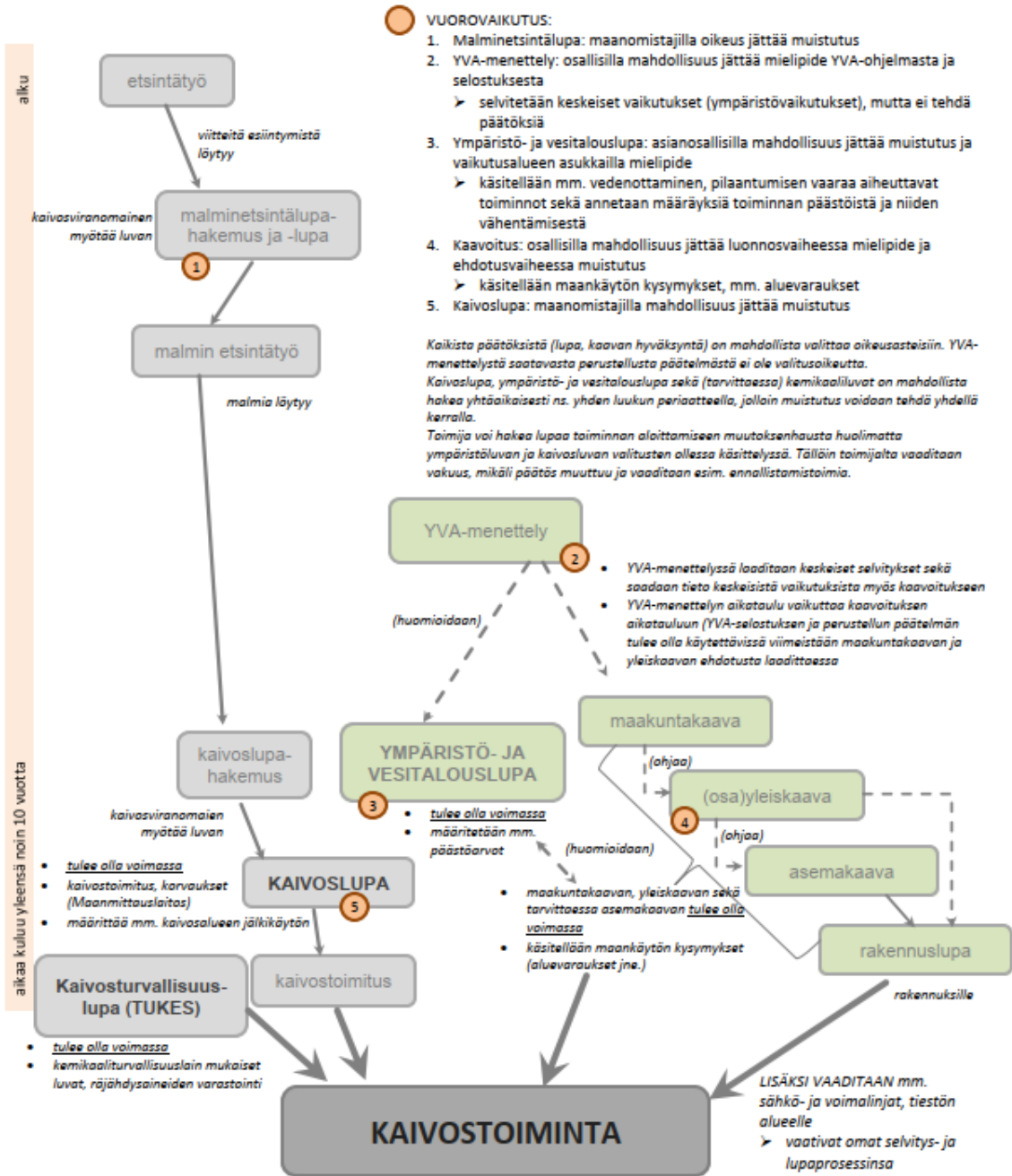
Lisätietoja kaavahankkeesta voi kysyä:

Kokkolan kaupungilta, kaupunkisuunnittelupäällikkö Jouni Laitinen (puh. 044 7809 360, jouni.laitinen@kokkola.fi)

Kaustisten kunnasta, kunnanjohtaja Arto Alpia (puh. 0400 569 401, arto.alpia@kaustinen.fi)

Kruunupyyn kunnasta, kaavoittaja Dan Stenlund (puh. 050 5624 924, dan.stenlund@kronoby.fi)

Kaavan laatijalta (Sweco), suunnittelija Johanna Lehto (puh. 040 5133 065, johanna.lehto@sweco.fi)



Lisätietoja: esim. <http://www.tukes.fi/fi/Toimialat/Kaivokset/>