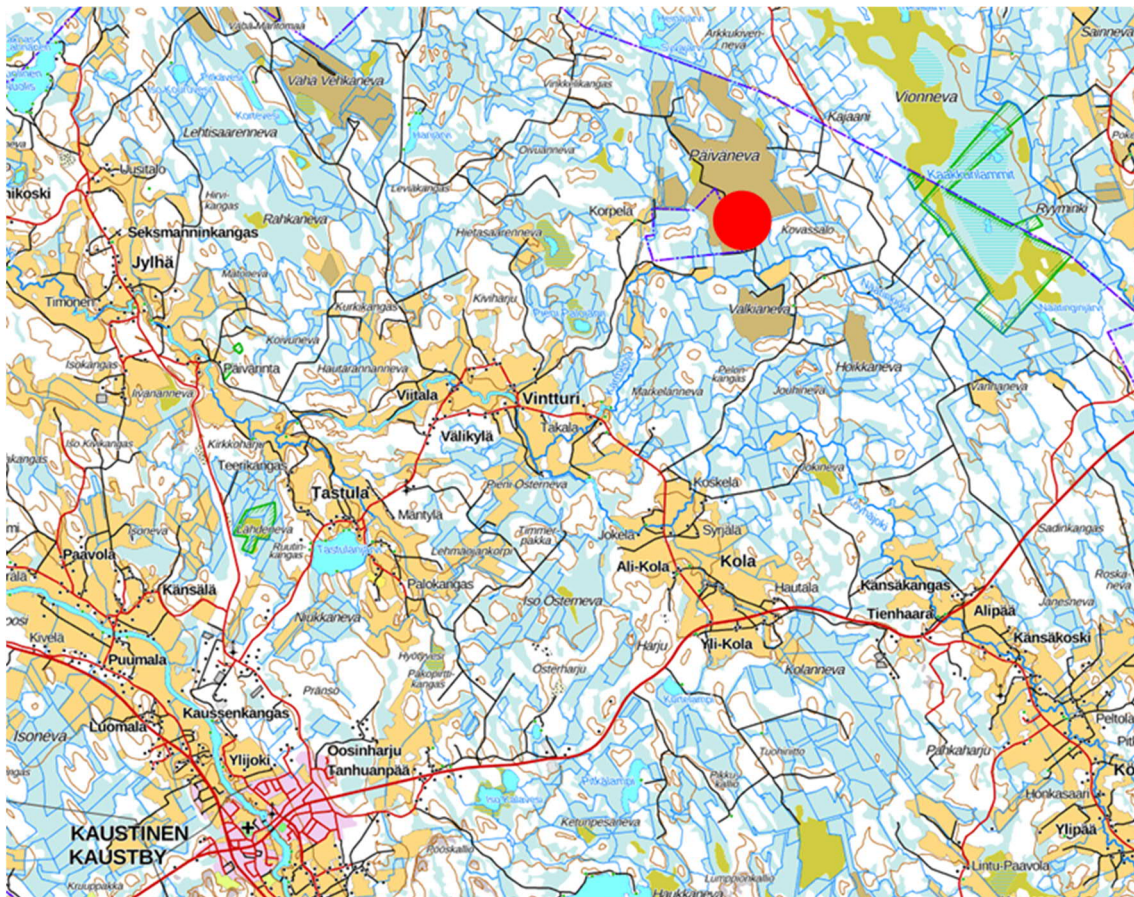


OSALLISTUMIS- JA ARVIOINTISUUNNITELMA (OAS)
2021/08

KAUSTISEN KUNTA
KRUUNUPYYN KUNTA



PÄIVÄNEVAN TUOTANTOALUEEN ASEMAKAAVA



Sisällysluettelo

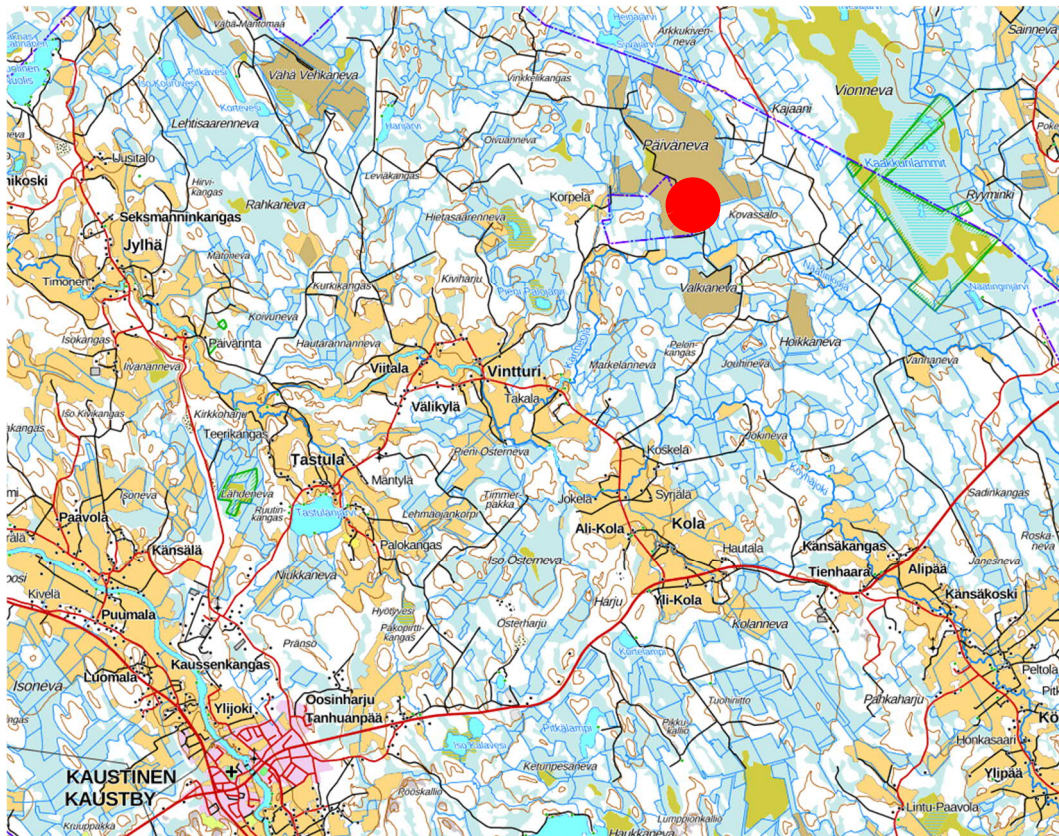
1	SUUNNITTELUALUE	2
2	RIKASTAMOHANKE	3
2.1	Malmin rikastus Päivänevan tuotantolaitoksella	4
2.2	Tarvittavat luvat ja päätökset.....	6
3	SUUNNITTELUN LÄHTÖKOHDAT	7
3.1	Valtakunnalliset alueidenkäyttötavoitteet.....	7
3.2	Maakuntakaava.....	7
3.3	Yleiskaava.....	8
3.4	Asemakaava	8
3.5	Rakennusjärjestys	8
3.6	YVA-menettely	9
4	OSALLISET.....	10
4.1	Viranomaisyhteistyö	10
4.2	Vaikutusalue.....	10
5	SUUNNITTELUYÖN AIKATAULU	11
6	YHTEYSTIEDOT	12

1 SUUNNITTELUALUE

Kaustisen kunta sijaitsee Keski-Pohjanmaalla. Naapurikuntia ovat Halsua, Kokkola, Kruunupyylly ja Veteli. Kaustisen kuntakeskus sijaitsee Ylivieskan-Kauhavan kantatien 63 ja Kokkolan-Lappeenrannan valtatie 13 risteysalueella.

Päivänevan asemakaava-alue sijaitsee Kaustisen ja Kruunupyyn (enklaavi) kunnissa Päivänevan turvetuotantoalueella. Päivänevan etäisyys linnuntietä Kaustisen keskustasta on noin 12 km. Alue sijoittuu olemassa olevan, lähivuosina käytöstä poistumassa olevan turvetuotantoalueen eteläosaan.

Rikastamoa on suunniteltu sijoitettavaksi Päiväsaaren alueelle. Tästä alueesta osa on Kruunupyyn kuntaan kuuluvaa enklaavia (=erillinen ulkopalsta). Kruunupyyn ja Kaustisen kunnat selvittävät yhdessä maanmittauslaitoksen kanssa tämän enklaavin siirtämistä Kaustisten kuntaan. Päivänevan tuotanto-/rikastamoalueen rajausta tarkentuu kaavatyon edetessä.



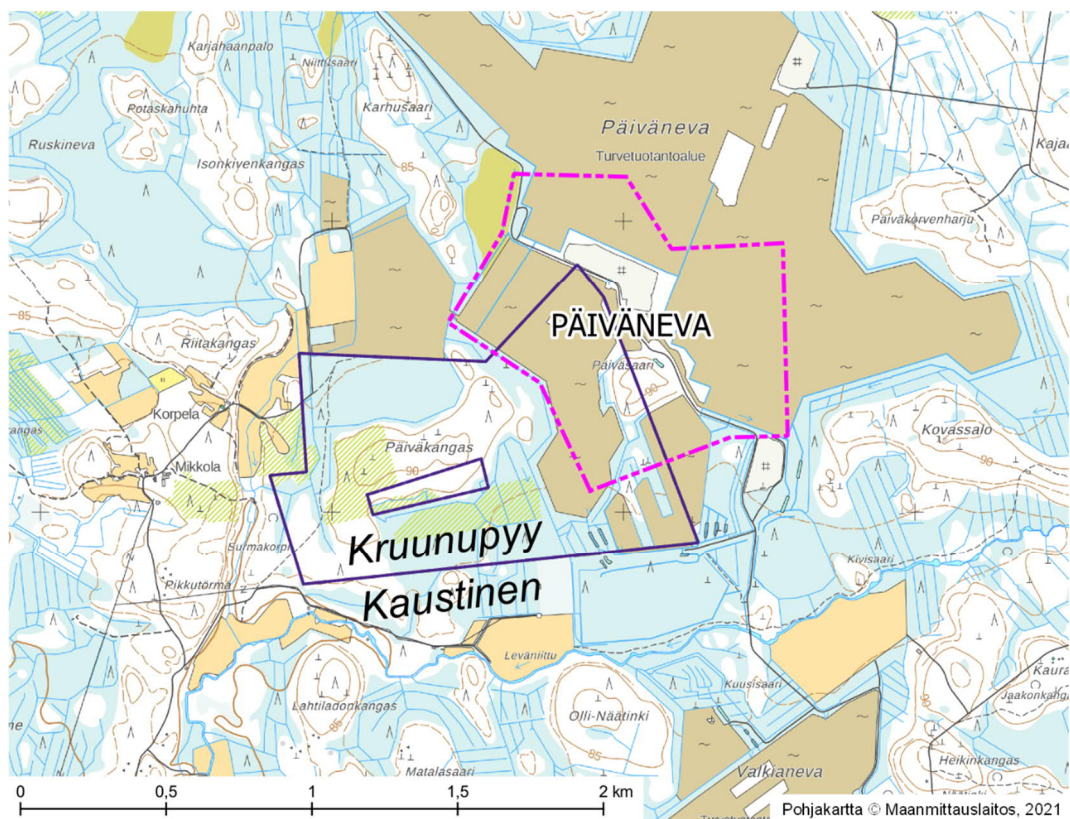
Kuva 1. Suunnittelualueen (punainen ympyrä) likimääräinen sijainti (©MML Paikkatietoikkuna. Haettu 5.1.2021).

2 RIKASTAMOHANKE

Keliber Oy on laatinut louhustoiminnan rikastamoalueen toteuttamisen mahdollistavan asemakaavan kaustisen Kalaveden alueelle. Kaava jätettiin ehdotusvaiheeseen, sillä Keliber on keväällä 2020 päättänyt siirtää rikastamon sijaintipaikan Kaustisen Kalaveden alueelta Päivänevan alueelle yhtiön suurimpien malmiesiintymien, Syväjärven ja Rapasaaren läheisyyteen. Louhosalueille ollaan parhaillaan laatimassa yleiskaavaa. Yleiskaavaan sisältyy myös rikastamotoiminnat; Tuotantolaitokset, rikastushiekan läjitysalue sekä siihen liittyvät muut altaat.

Päiväneva on metsätalouskäytössä olevien alueiden ympäröimä turvetuotantoalue. Kaava-alueen välittömässä läheisyydessä ei ole vakituista asutusta eikä muita häiriintyviä kohteita. Lähin asuinrakennus sijaitsee kaava-alueen länsipuolella noin 1,6 km etäisyydellä. Vintturin kylään välimatkaa on noin 4 km lounaan suuntaan.

Tehtävänä on laatia asemakaava Kaustisen Päivänevan alueelle kaavaillulle kaivostoiminnan tuotantoalueelle, rikastamolle.



Kuva 2. Asemakaavoitettavan alueen rajaus. Rikastamoalueen asemakaava laaditaan pääosin Kaustisen kunnan alueelle, mutta alerajaus ulottuu osittain myös Kruunupyön kunnan alueelle (enklaavi). Asemakaavoitettava alue on rajattu punaisella.

Keliber Oy on pääosin suomalaisomisteinen litiumin primäärituottajaksi tähtäävä yhtiö. Yhtiön tavoitteena on rikastaa ja jalostaa Päivänevan tuotantolaitoksella yhtiön louhoksilta louhittavaa malmia. Louhoksista saatu kiviaines on tarkoitettu jatkojalostaa Kaustisten Päivänevalle kaavaillulla rikastamolla. Rikastamoalueen (tuotantolaitos) rakentaminen vaatii asemakaavan. Kaava-alue sisältää tuotantoalueen sekä siihen liittyvät tie- ja pysäköintialueet lähiympäristöineen.

2.1 Malmin rikastus Päivänevan tuotantolaitoksella

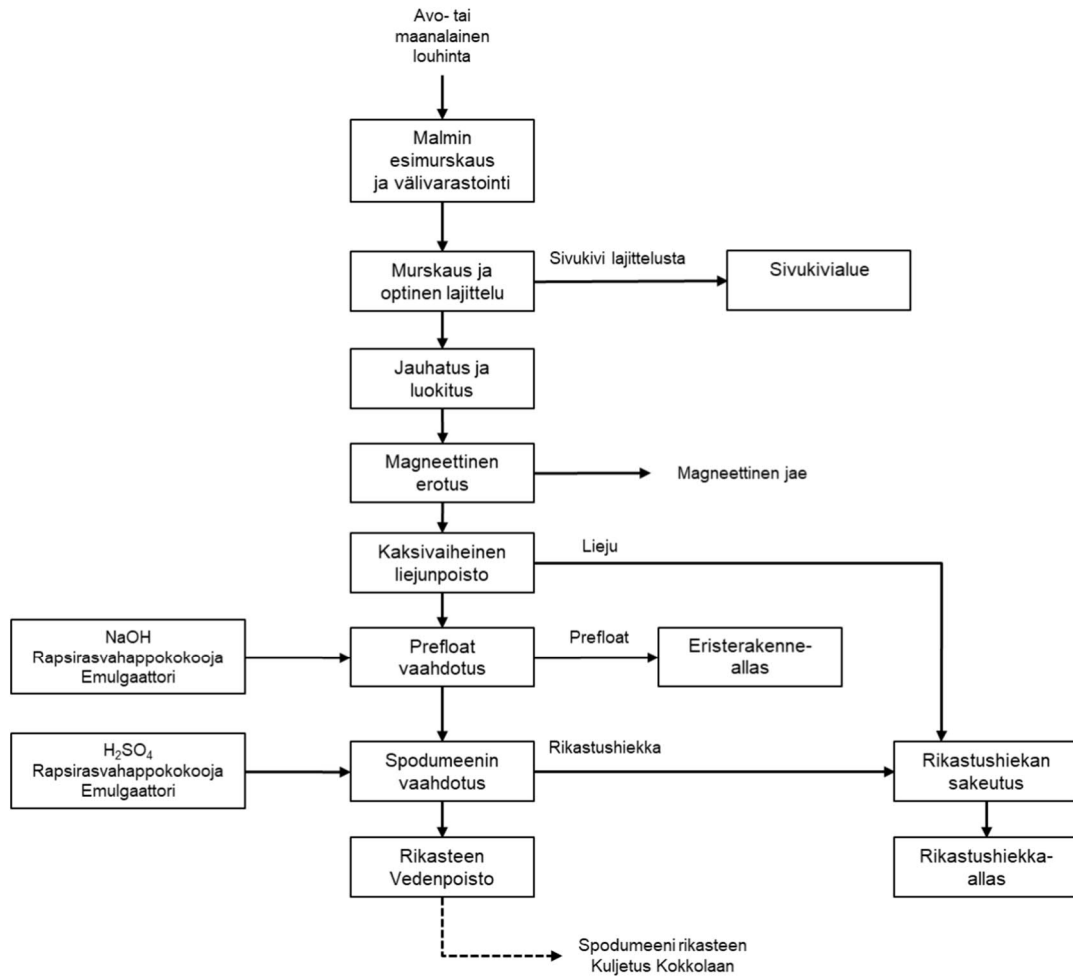
Malmi louhitaan ja esimurskataan kaivosalueilla. Kaivoksella esimurskattu malmi murskataan rikastamoalueella ja siitä erotetaan sivukivi lajittelulla paineilman avulla. Murskauksen ja optisen lajittelun jälkeen malmi jauhetaan tanko- ja kuulamylyssä, jonka jälkeen se rikastetaan vaahdottamalla vaahdotuspiirissä. Rikastusprosessin tuotteena saadaan spodumeenirikastetta, mikä kuljetetaan edelleen Keliberin Kokkolan kemiantehtaalle jatkojalostettavaksi valmiiksi litiumhydroksidiksi.

Päivänevan tuotantoalue kokonaisuudessaan muodostuu rikastamon alueesta ja rikastamon toimintoihin liittyvästä läjitys- ja allasalueesta. Rikastamon alueelle sijoittuvat malmin murskaus, sorttaus, sivukiven varastoalue, rikastamo, varastot, vesienkäsittelylaitos sekä toimisto. Allasalueelle sijoittuvat rikastushiekka-allas, eristerakenneallas sekä kiertovesiallas.

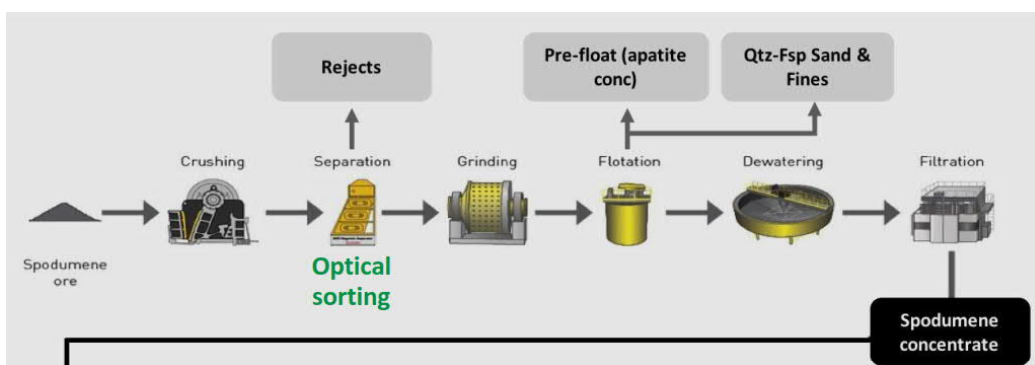
Päivänevan rikastamoalueelle on suunnitellut toiminnot:

1. Malmin vastaanotto
2. Malmin sekundäärimurskaus lajittelu (sorttaus)
3. Rikastamolaitoksen sisältäen jauhatuksen ja luokituksen, liejun poiston, prefloat vaahdotuksen, magneettisen erottelun, spodumeenivaahdotuksen ja rikasteen vedenpoiston sekä rikasteen välivarastoinnin
4. Ylijäämäkiven varastointi
5. Vesialtaat, Louhosvesien laskeutus- ja kiertovesialtaat
6. Prosessi- ja poistovesien käsittely

Allasalue rikastushiekkojen varastointiin (Rikastushiekka-allas sijaitsee rikastamolaitoksen itäpuolella, ei asemakaava-alueella). Raaka- ja jäteveden käsittely (Allas-alueet sijaitsevat rikastamolaitoksen asemakaava-alueella)



Kuva 3. Rikastamon toimintakaavio. (lähde: YVA-selostus, kuva 17, s. 59).



Kuva 4. Päivänavan rikastamon toimintakaaviokuva. Rikastuksen päävaiheet ovat murskaus, lajittelu, jauhatus ja luokitus, liejun poisto, prefloat-vaahdotus, magneettinen erotus ja spodumeeni-vaahdotus. Rikastamon prosessista saadaan tuotteena spodumeenirikastetta, joka toimitetaan jatkojalostettavaksi litiumhydroksidiksi Keliberin Kokkolan litiumkemiantehtaalle.

2.2 Tarvittavat luvat ja päätökset

Suunnitellun tuotantolaitoshankkeen toteuttaminen edellyttää osin uusien lupien hakemista mm. uuden ympäristöluvan tuotantolaitosalueelle.

Keliberillä on nykyisin rikastamotoimintaan liittyvä ympäristölupa Ympäristölupa (Dnro LSY-2005-Y-122) Kalaveden tuotantolaitokselle. Ympäristölupa on myönnetty 30.11.2006.

Keliber on jättänyt Rapasaaren kaivoksen ja Päivänevan rikastamon ympäristö- ja vesitalouslupahakemukset Länsi- ja Sisä-Suomen aluehallintovirastolle 30.6.2021.

Ympäristö- ja vesitalouslupa

Ympäristönsuojelulaissa (527/2014) esitetään ympäristön pilaantumisen torjunnan yleissäädökset. Ympäristönsuojelulain mukaisesti ympäristölupa tarvitaan ympäristön pilaantumiseen vaaraa aiheuttavaan toimintaan. Tuotantolaitoshanke edellyttää ympäristöluvan. Lupaa voidaan hakea, kun YVA-menettely on päättynyt. YVA-selostus sekä siitä annettu yhteysviranomaisen lausunto on liitettävä ympäristölupahakemukseen. Edellytyksenä luvan myöntämiselle on mm., ettei hankkeesta aiheudu yksinään tai yhdessä muiden toimintojen kanssa terveyshaittaa, merkittävää muuta ympäristön pilaantumista eikä maaperän tai pohjaveden pilaantumista. Ympäristöluvanvaraista toimintaa ei saa sijoittaa asemakaavan vastaisesti.

Vedenotto ja vesien johtaminen edellyttää myös vesilain (587/2011) mukaista lupaa. Vesilupa on tarpeen, mikäli hanke voi muuttaa vesistön asemaa, syvyyttä, vedenkorkeutta tai virtaamaa, rantaa tai vesiympäristöä taikka pohjaveden laatua. Vesilupaa haetaan yleensä samassa yhteydessä kuin ympäristölupaa.

Keliberin ympäristönsuojelulain ja vesilain mukaisten lupahakemusten käsittelystä vastaa Länsi- ja Sisä-Suomen aluehallintovirasto (AVI). Ympäristö- ja vesilain mukaisten lupien valvontaviranomaisena alueella toimii Etelä-Pohjanmaan ELY-keskus.

Kemikaaliturvallisuuslain mukaiset luvat ja ilmoitukset

Kaivostoiminnassa käytettävien kemikaalien määrästä riippuen kyseessä voi olla joko kemikaaliturvallisuuslain (390/2005) mukainen kemikaalien vähäinen teollinen käsittely ja varastointi tai laajamittainen käsittely ja varastointi. Lupa- ja ilmoitusmenettelyn kulku on esitetty vaarallisten kemikaalien käsittelyn ja varastoinnin valvonnasta annetussa valtioneuvoston asetuksessa (685/2015). Mikäli kemikaalien käsittely ja varastointi on vähäistä, on alueelliselle pelastusviranomaiselle laadittava em. asetuksen mukainen ilmoitus.

Rakennusluvut

Rakennusten ja rakennelmien rakentaminen edellyttää rakennuslupaa. Rakentamista ohjaa maankäyttö- ja rakennuslaki (132/1999).

Rikastamoalueen (tuotantolaitos) rakentaminen vaatii louhosalueiden osayleiskaavan ja tuotantoalueen asemakaavan.

3 SUUNNITTELUN LÄHTÖKOHDAT

3.1 Valtakunnalliset alueidenkäyttötavoitteet

Valtakunnalliset alueidenkäyttötavoitteet eli VAT:t ovat osa maankäyttö- ja rakennuslain (132/1999) mukaista alueidenkäytön suunnittelujärjestelmää. Valtion ja kuntien viranomaisten on otettava tavoitteet huomioon toiminnassaan ja edistettävä niiden toteuttamista. Viranomaisten tulee myös arvioida toimenpiteidensä vaikutuksia valtakunnallisten alueidenkäyttötavoitteiden suhteen.

Valtioneuvosto on tehnyt päätöksen uusista valtakunnallisista alueidenkäyttötavoitteista 14.12.2017. Päätös korvaa valtioneuvoston vuonna 2000 tekemän ja 2008 tarkistaman päätöksen. Valtioneuvoston päätös tuli voimaan 1.4.2018.

Keskeiset teemat uusissa valtakunnallisissa alueidenkäyttötavoitteissa ovat toimivat yhdyskunnat ja kestävä liikkuminen, tehokas liikennejärjestelmä, terveellinen ja turvallinen elinympäristö, elinvoimainen luonto- ja kulttuuriympäristö sekä luonnonvarat ja uusiutumiskykyinen energiahuolto.

3.2 Maakuntakaava

Oikeusvaikutteinen maakuntakaava on ohjeena laadittaessa tai muutettaessa yleiskaavoja tai ryhdyttäessä muihin toimenpiteisiin alueiden käytön järjestämiseksi. Viranomaisien on suunnitellessaan alueiden käyttöä ja päättäessään niiden toteutuksesta otettava huomioon maakuntakaava ja pyrittävä edistämään sen toteutumista.

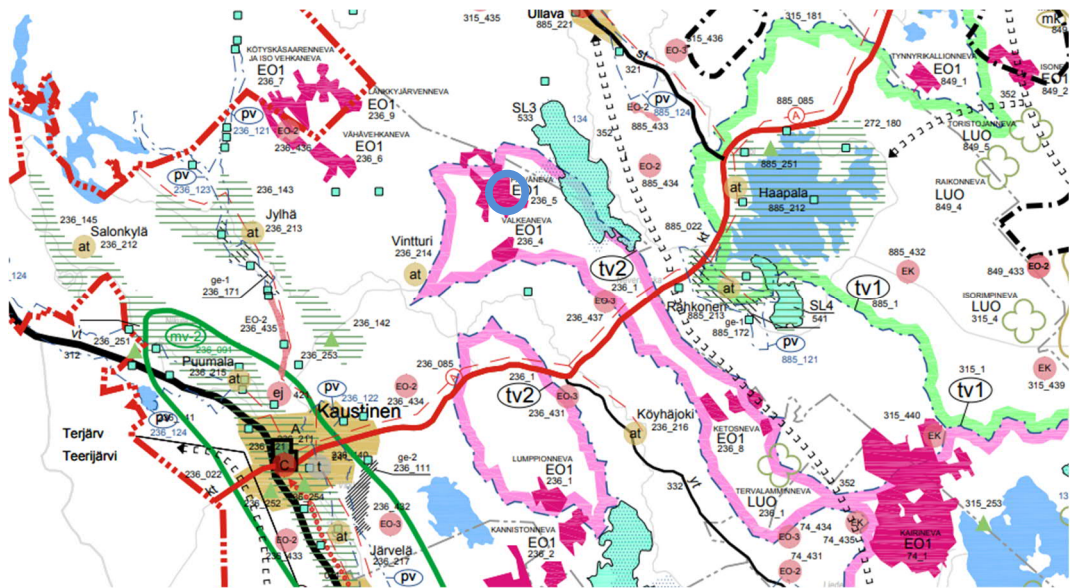
Maakuntakaava on yleispiirteinen suunnitelma alueiden käytöstä. Maakuntakaavoitusta ohjaavat maakunnan omat tavoitteet, valtakunnalliset alueidenkäyttötavoitteet sekä maankäyttö- ja rakennuslaki. Keski-Pohjanmaalla maakuntakaavoitusta on tehty vaiheittain. Tällä hetkellä voimassa olevia vaihekaavoja on neljä. 5. vaihemaakuntakaava on vireillä. Kaavat käsittelevät pääasiassa seuraavia teemoja:

1. vaihemaakuntakaava: täydennys- ja ajantasakaava
2. vaihemaakuntakaava: soiden monikäyttö, tuulivoimatuotannon ja kaupan palveluverkko, muinaismuistot sekä maisema- ja kulttuurikohteet
3. vaihemaakuntakaava: kaupan palveluverkkoa sekä maa-ainestenottoa ja pohjavesien suojelua koskevat aluevaraukset
4. vaihemaakuntakaava: seudullisesti merkittävän tuulivoiman sijoittuminen, päivitystietoja arvokkaista maisema-alueista ja merkittävistä rakennetuista kulttuuriympäristöistä
5. vaihemaakuntakaava: kaupan palvelurakenteen ajantasaistaminen, seudulliset ampumaradat, aluerakenne ja kaivostoiminta

Kaavassa on osoitettu maankäyttö- ja rakennuslain 25§:n mukaan Keski-Pohjanmaan alueiden käytön ja yhdyskuntarakenteen periaatteet. Aluevarauksia on osoitettu vain siltä

osin ja sillä tarkkuudella kuin alueiden käyttöä koskevien valtakunnallisten tai maakunnallisten tavoitteiden kannalta tai useamman kuin yhden kunnan alueiden käytön yhteensovittamiseksi on tarpeen.

Asemakaava-aluetta koskevat määräykset turvetuotantovyöhykkeestä (tv2). Lisäksi alue sivuaa nykyistä turvetuotantoaluetta Päiväneva (EO1).



Kuva 5. Ote Keski-Pohjanmaan 1., 2., 3. ja 4. vaihemaakuntakaavayhdistelmästä. Suunnittelualan likimääräinen sijainti on osoitettu kartalla keltaisella ympyrällä. Maakuntakaavassa Päiväneva on osoitettu turvetuotantovyöhykkeeksi (tv-2). Lisäksi alue on osittain päällekkäin nykyisen turvetuotantoalueen Päivänevan (EO1) kanssa.

3.3 Yleiskaava

Hankealueella ei ole voimassa olevia yleiskaavoja.

3.4 Asemakaava

Hankealueella ei ole voimassa olevia asemakaavoja.

3.5 Rakennusjärjestys

Kaustisen voimassa oleva rakennusjärjestys on tullut voimaan vuonna 2019.

3.6 YVA-menettely

Ympäristövaikutusten arviointi koskee louhinnan kasvua ja rikastamon sijaintipaikan siirtoa Kaustisen Kalaveden alueelta Päivänevan alueelle yhtiön suurimpien malmiesiintymien, Syväjärven ja Rapasaaren läheisyyteen. Arvioinnissa tarkasteltavat hankealueet sijaitsevat Kaustisen ja Kruunupyyn kuntien sekä Kokkolan kaupungin alueilla.

Ely-keskus on antanut perustellun päätelmän Keski-Pohjanmaan litiumprovinssin laajennuksen YVA-selostuksesta 29.3.2021 (Dnro EPOELY/1102/2020)

Etelä-Pohjanmaan ELY-keskus (ELY-keskus) on vahvistanut, että Keliber Oy:n litiumprovinssin laajennuksen ympäristövaikutusten arviointiselostus (YVA-selostus) täyttää YVA-lainsäädännössä säädetyt sisältövaatimukset. Lisäksi yhteysviranomaisen toteama, että arviointiselostus ei sisällä olennaisia puutteita.

Arviointiselostus (Envineer Oy 24.11.2020) täyttää YVA-lain (252/2017) 19 §:ssä ja YVA-asetuksen (277/2017) 4 §:ssä arviointiselostukselle säädetyt sisältövaatimukset.

YVA-asiakirjat ovat ladattavissa osoitteesta:

https://www.ymparisto.fi/fi-FI/Asiointi_luvat_ja_ymparistovaikutusten_arviointi/Ymparistovaikutusten_arviointi/YVAhankkeet/KeskiPohjanmaan_litiumprovinssin_laajennus_Kaustinen_Kokkola_ja_Kruunupyyn

Asemakaavan perusselvitykset

Kaavoitusta varten tarvittavat lähtötiedot saadaan pääosin Kaustisen kunnalta.

Asemakaavatyössä hyödynnetään Keski-Pohjanmaan litiumprovinssin laajennuksen YVA-menettelyn selvityksiä ja arviointeja sekä louhosalueiden osayleiskaavatyön aikana laadittuja selvityksiä.

4 OSALLISET

Maankäyttö- ja rakennuslain 62 § mukaan kaavoitukseen osallisia ovat alueen maanomistajat ja ne, joiden asumiseen, työntekoon tai muihin oloihin kaava saattaa huomattavasti vaikuttaa. Lisäksi osallisia ovat viranomaiset ja yhteisöt, joiden toimialaa suunnittelussa käsitellään. Osallisilla on mahdollisuus osallistua kaavan valmisteluun, arvioida kaavan vaikutuksia ja lausua kirjallisesti tai suullisesti mielipiteensä asiasta. Tiivis vuorovaikutus kaavan laatijan ja osallisten välillä on perusta työn onnistumiselle.

Kaavaprosessin aikana järjestetään MRL:n mukaiset julkiset nähtäville asettamiset, jolloin kunnan asukkailla ja muilla osallisilla on mahdollisuus tutustua kaava-aineistoon ja jättää siitä mielipiteitä ja muistutuksia. Tässä hankkeessa osallisia ovat mm.:

- alueen maanomistajat
- Kaustisten ja Kruunupyyn kunnan asukkaat sekä toimijat (mm. yrittäjät, yhdistykset)
- Kunnan toimielimet ja viranhaltijat, joiden toimialaa asia koskee
- Keliber Oy
- naapurikunnat: Halsua, Kokkola ja Veteli
- viranomaiset: Etelä-Pohjanmaan ELY-keskus, Pohjanmaan ELY-keskus/elinkeinot, Keski-Pohjanmaan liitto, Pohjanmaan liitto, Länsi- ja Sisä-Suomen aluehallintovirasto (AVI), Museovirasto, Keski-Pohjanmaan ja Pietarsaaren alueen pelastuslaitos, Tukes
- yhdyskuntatekniikka (Korpelan Voima Oy, Fingrid Oyj, Trafi)

Kaavan valmistelusta ja kaavatyön edistymisestä tiedotetaan julkisilla kuulutuksilla, siten kuin kunnalliset ilmoitukset Kaustisen ja Kruunupyyn kunnissa ilmoitetaan. Ilmoitus julkaistaan sanomalehden, kuntatiedotteen sekä kunnan virallisen ilmoitustaulun lisäksi internetissä kuntien kotisivuilla: www.kaustinen.fi ja www.kruunupyy.fi

4.1 Viranomaisyhteistyö

Kaavatyön aikana ELY-keskuksen ja muiden keskeisten viranomaisten, hanketoimijan sekä kunnan kesken järjestetään viranomaisneuvottelu (MRL 66§, MRA 18 §). Muita työpalavereja voidaan pitää kaavoituksen eri vaiheessa tarpeen mukaan.

Viranomaisilta pyydetään lausunnot sekä asemakaavan luonnos- että ehdotusvaiheessa.

4.2 Vaikutusalue

Asemakaavan muutosten fyysiset vaikutukset kohdistuvat pääosin kaavoitettavalle alueelle.

5 SUUNNITTELUYÖN AIKATAULU

Kaavatyössä hyödynnetään YVA-menettelyn yhteydessä laadittuja ympäristöselvityksiä ja kaavoitusta viedään eteenpäin YVA-proessin aikana Kaustisen kunnan käytännön mukaisesti. Asemakaavatyön lisäksi alueelle laadittava yleiskaava pyritään aikatauluttamaan niin, että kaavatyöt etenevät samanaikaisesti keskenään. Kaavan tulee olla valmis loppuvuodesta 2021. Yleiskaava tulee hyväksyä ennen asemakaavaa.

Rikastamohanketta koskeva kaavoitus on ollut vireillä useamman vuoden ja mm. oas on ollut nähtävillä jo kesällä 2017. Hanke on muuttunut mm. siten, että alun perin Kalaveden alueelle kaavailtu kemiantehdas toteutetaan Kokkolaan ja rikastamotoiminnot Louhosaluiden yhteyteen Päivänevalle. Kesäkuussa 2020 tehdyn rikastamon uuden sijaintipäätöksen myötä asemakaava laaditaan alusta alkaen uudestaan.

TYÖN ALOITUS



Hankkeen aluksi laaditaan OAS ja se asetetaan nähtäville.

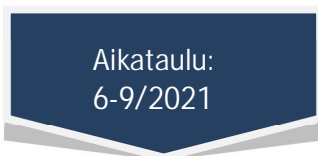
Viranomaisneuvottelu pidettiin 3.5.2021 ennen kaavaluonnoksen nähtäville asettamista.

Perus- ja ympäristöselvityksissä kartoitetaan työn vaatimalla tarkkuudella ainakin seuraavat asiat: maisema- ja luontotekijät sekä rakennettu ympäristö, palvelurakenne, liikenne ja tekninen huolto ja suunnittelutilanne.

Muiden mahdollisesti tarvittavien selvitysten ja lisätöiden tarve ja laajuus selviävät työn edetessä ja viranomaisen kanssa käytyjen neuvottelujen perusteella.

Hankkeen olennaisimmat ympäristövaikutukset on selvitetty YVA-menettelyssä. Asemakaavatyössä hyödynnetään YVA-menettelyn sekä ympäröivän louhosalueen osayleiskaavatyön aikana laadittuja selvityksiä.

KAVALUONNOS



Luonnosvaiheen alussa tarkennetaan kaavatyön tavoitteet. Konsultti luonnostelee tehtyjen perusselvitysten sekä tilaajalta, osallisilta ja viranomaisilta saadun palautteen pohjalta kaavaluonnoksen, jolle laaditaan alustava vaikutusten arviointi.

Kaavaluonnos asetetaan nähtäville ja kaavaluonnoksesta pyydetään lausunnot. Konsultti laatii vastineet mielipiteisiin ja lausuntoihin.

Vaikutusten arviointi on kiinteä osa asemakaavan laatimista. Arvioinnin painopiste on luonnosvaiheessa. Arviointi tehdään vuorovaikutuksessa kaavoitushankeen keskeisten sidosryhmien kanssa.

KAAVAHDOTUS



Luonnosvaiheesta saadun palautteen pohjalta konsultti täydentää ja muokkaa kaavaluonnoksen kaavaehdotukseksi.

Kaavaehdotus asetetaan nähtäville ja siitä pyydetään lausunnot. Konsultti laatii vastineet lausuntoihin ja muistutuksiin. Pidetään tarvittaessa viranomaisneuvottelu sen jälkeen, kun kaavaehdotus on ollut julkisesti nähtävänä ja sitä koskevat mielipiteet ja lausunnot on saatu (MRL 66§).

Kunnanhallitus käsittelee lausunnot, mahdolliset saadut muistutukset ja niiden vastineet ja päättää voidaanko kaavaehdotus esittää kunnanvaltuustolle hyväksyttäväksi. Kunnanvaltuusto tekee hyväksymispäätöksen.

Asiakirjat toimitetaan asiakkaalle.

6 YHTEYSTIEDOT

Etelä-Pohjanmaan ELY-keskuksessa hankkeen viranomaisohjauksesta vastaa Jaakko Löytynoja, jaakko.loytynoja@ely-keskus.fi

Kaustisten kunta, tekninen johtaja Ilkka Närhi p. 050 579 0182, ilkka.narhi@kaustinen.fi

Hanketoimija Keliber Oy, ympäristöpäällikkö Kari Wiikinkoski puh. 050 3753204, info@keliber.fi

Kaavan laatija (Sweco Ympäristö Oy), arkkitehti Ilkka Ranta p. 040 763 1061, ilkka.ranta@sweco.fi