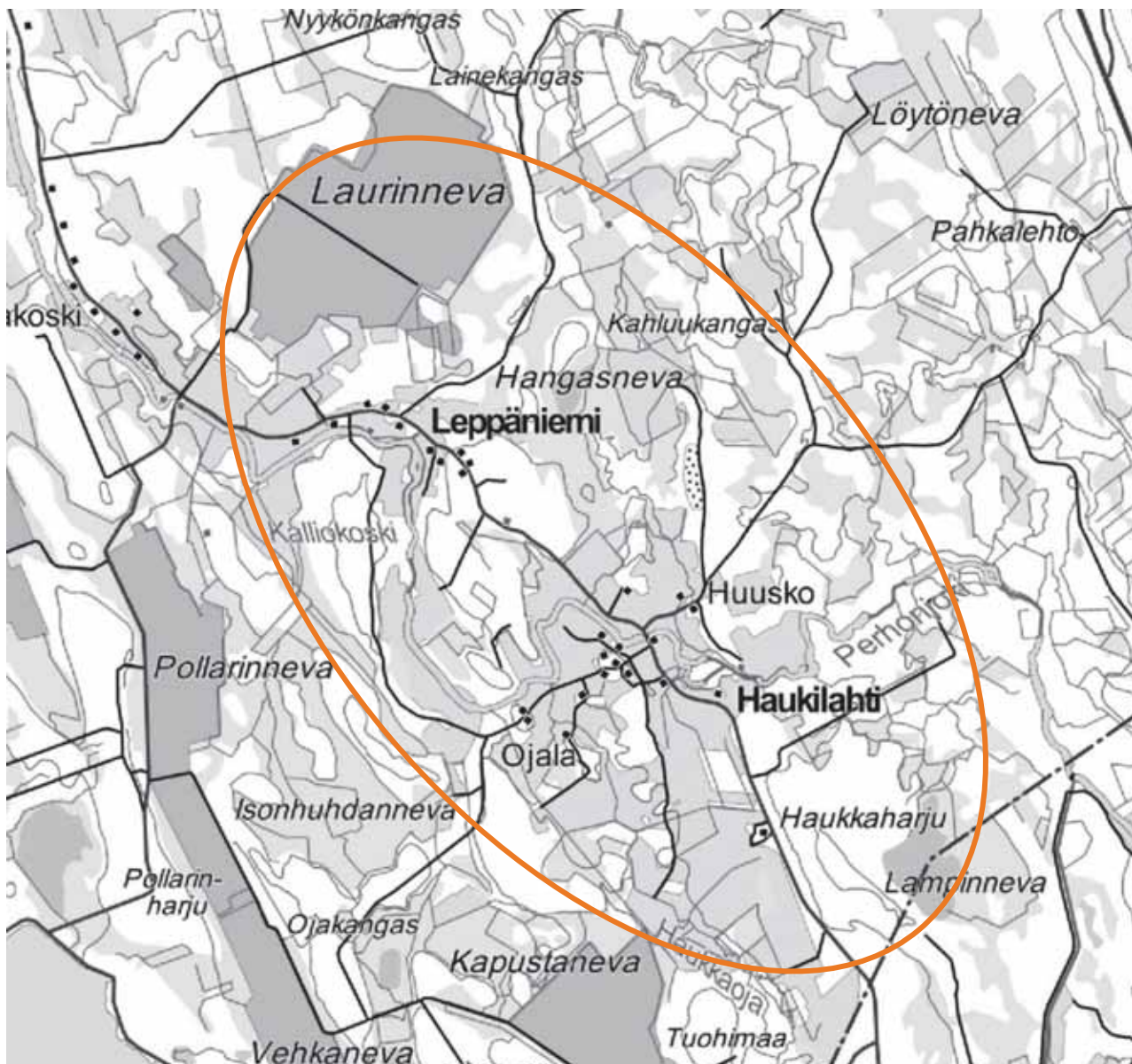




LEPPÄNIEMEN JA HAUKILAHDEN KYLÄINVENTOINTI

Kylien rakennetun ympäristön aluetasoinen kulttuuriympäristöinventointi
25.8.2016, tark 22.9.2017



Sisällys

1. JOHDANTO.....	3
2. LEPPÄNIEMEN JA HAUKILAHDEN ESITTELY	4
2.1. Leppäniemen rakennettu ympäristö ja maisema.....	4
2.2. Haukilahden rakennettu ympäristö ja maisema	6
3. LEPPÄNIEMEN JA HAUKILAHDEN RAKENTUMISEN VAIHEET	8
3.1. Uudistilojen perustaminen	8
3.2. Maakirjakylien perustaminen.....	8
3.3. Kylien vaiheita 1960-luvulta nykyhetkeen.....	9
4. RAKENNUSTEN VAIHEET JA NYKYTILANNE.....	13
4.1. Yleistä	13
4.2. Leppäniemen rakennukset	15
4.3. Haukilahden rakennukset.....	25
5. YHTEENVETO JA ARVOTTAMINEN	39
Lähdeluettelo.....	40

1. JOHDANTO

Tämän selvityksen kohteena ovat Leppäniemen ja Haukilahden kylät, jotka sijaitsevat Vetelin kunnassa sen keskustataajamasta noin kahdenkymmenen kilometrin etäisyydellä kaakkoon Haukilahdentien varrella. Kyläkeskukset myötäilevät mutkittavaa Perhonjokea. Leppäniemen ja Haukilahden kaakkoispuolella Haukilahdentien pohjoispäässä sijaitsee Pulkkinen kyläkeskus. Leppäniemen kylään on matkaa Pulkkinen kylästä noin viisi kilometriä ja Haukilahden kylään noin kahdeksan kilometriä. Eteläpäästään Haukilahdentie muuttuu Haukantieksi, jonka varrella sijaitsee Haukankylä.

Vetelin Tuulivoima Oy suunnittelee tuulivoimapuiston rakentamista Vetelin kuntaan. Tuulivoimapuiston toteuttaminen edellyttää osayleiskaavan laatimista hankealueelle. Tuulivoimapuisto on suunniteltu sijoittuvaksi Löytönevan alueelle, joka sijaitsee noin kahden kilometrin etäisyydellä Leppäniemen ja Haukilahden kylästä kaakkoon. Selvityksen tehtävä on toimia osayleiskaavahankkeen tausta-aineistona.

Tässä selvityksessä käydään läpi kylien rakentumisen vaiheita ja kuvataan kyliä kokonaisuutena. Maiseman ominaispiirteet kuvataan tiivistetysti. Rakennukset kuvataan yleispiirteisellä tasolla pihapiireittäin. Rakennuksista on saatu tietoa paikalliskirjallisuudesta, Maanmittauslaitoksen vanhoista kartoista ja paikan päällä tehdyn maastokäynnin havaintojen perusteella.

Kylien rakennetun ympäristön ja maiseman selvitys on tehty alue- ja kohdekuvauksin, joissa on selvitetty kylien olemassa olevan rakennuskannan historia ja nykytilanne. Selvitys on luonteeltaan aluetasoinen inventointi, joten selvityksen yhteydessä ei laadittu varsinaisia rakennusinventointeja. Selvityksen lopussa Haukilahden ja Leppäniemen kylät on arvioitu alustavasti yhteistyössä Keski-Pohjanmaan maakuntamuseon kanssa. Mikäli kylien alueelle laaditaan yleiskaavaa, tulee arvokkaiksi arvioidut rakennukset inventoida ja arvottaminen saattaa loppuun.

Leppäniemen ja Haukilahden kylien vanhimmat edelleen olemassa olevat rakennukset ovat peräisin 1700-luvun lopulta ja 1800-luvulta. Kylissä on säilynyt myös 1900-luvun alun vuosikymmeniltä peräisin olevia rakennuksia sekä jälleenrakennuskauden rakennuksia. Niissä on myös huomattava määrä tämän jälkeen rakennettuja uudempia rakennuksia. Alueella on myös 1990- ja 2000-luvulla valmistunutta rakennuskantaa. Osa rakennuskannasta on loma-asuntoja. Selvityksen pääpaino on ollut sotia edeltävien ja jälleenrakennuskauden rakennusten tutkimisessa ja uudemmat rakennukset on pääosin rajattu pois selvityksestä / käsitelty selvityksessä kevyemmin.

Leppäniemen ja Haukilahden läheisyydessä ei sijaitse valtakunnallisesti merkittäviä rakennettuja kulttuuriympäristöjä. Lähimmät valtakunnallisesti merkittävät kohteet ovat Halsuan kirkkotie ja kirkonseutu, Vetelin kirkonseutu ja Perhon kirkko. Kylien läheisyydessä sijaitsee yksi maakunnallisesti merkittävä rakennettu kulttuuriympäristö, Haukan pihapiiri Perhon kunnassa.¹ Hieman kauempana hankealueesta sijaitsevia maakunnallisesti merkittäviä alueita ovat Räyrinkijärvi ja Perhojokilaakson kulttuurimaisema.² Ristinevan tuulivoimapuiston suunnittelun läheisyydessä ei sijaitse arvokkaita maisema-alueita. Kylien etelä- ja lounaispuolella sijaitsee valtakunnallisesti arvokkaita moreeni- ja kalliomuodostelmia.³

¹ www.rky.fi, luettu 10.8.2016

² Ristinevan tuulivoimapuiston osayleiskaava, *Maisema- ja kulttuuriympäristöselvitys*, Maiseman perustiedot, Arkkitehtitoimisto Lukkaroinen Oy ja VSU maisema-arkkitehdit Oy, 16.

³ Ristinevan tuulivoimapuiston osayleiskaava, *Maisema- ja kulttuuriympäristöselvitys*, Maiseman perustiedot, Arkkitehtitoimisto Lukkaroinen Oy ja VSU maisema-arkkitehdit Oy, 18.

2. LEPPÄNIEMEN JA HAUKILAHDEN ESITTELY

2.1. Leppäniemen rakennettu ympäristö ja maisema



Kuva 1. Orthoilmakuva Leppäniemen kylästä (ei mittakaavassa)

Leppäniemi on pieni nauhamainen kylä, jonka rakennukset tukeutuvat kylän selkärangan muodostavaan asfalttipintaiseen kylätiehen, Haukilahdentiehen. Leppäniemen viralliset karttoihin nimetyt rakennusryhmät ovat Niemi, Törmä, Leppäniemi, Hautala, Rauhala ja Lehtola. Leppäniemen kylän eteläosassa virtaa mutkittileva Perhonjoki, jota Haukilahdentie myötäilee. Kylän länsiosa on avointa peltoa, joka on osittain ojitettua. Peltoalueella Haukilahdentien eteläpuolella on yksittäinen omakotitalo, joka yhdessä Niemen rakennusryhmän kanssa näkyy alueelle lännestä saavuttaessa kauas.

Rakennusryhmät sijaitsevat pääosin metsän reunoilla ja pienillä Haukilahdentiehen tukeutuvilla peltokaistaleilla. Alueen maisemaa voidaankin luonnehtia pienipiirteiseksi maatalousmosaiikiksi, jossa pihapiirit muodostavat puoliavointa ja avointa tilaa yhdessä pienten peltojen kanssa. Metsien kohdalla alue on sulkeutunutta.⁴ Perhonjoki näkyy paikoin selkeästi maisemassa sen avoimista rannoista johtuen. Kylän luoteisosassa on laaja Laurinnevan turvetuotantoalue. Leppäniemen ja Haukilahden välissä on metsäinen sulkeutunut alue, Penttisenharju.

⁴ Ristinevan tuulivoimapuiston osayleiskaava, *Maisema- ja kulttuuriympäristöselvitys*, Maiseman perustiedot, Arkkitehtitoimisto Lukkaroinen Oy ja VSU maisema-arkkitehdit Oy, 7.



Kuva 2. Perhonjokea kuvattuna Niemen pihapiirin lähistöltä. Joki näkyy selkeästi alueen maisemassa. (Arkkitehtitoimisto Lukkaroinen Oy 2016)



Kuva 3. Peltonäkymä kuvattuna Pollarinnevantien sillan läheisyydestä kohti länttä. Taustalla näkyy Niemen rakennuksia ja uudempi omakotitalo. (Arkkitehtitoimisto Lukkaroinen Oy 2016)

Leppäniemen rakennuskanta muistuttaa kylän maaseutuelinkeinosta vanhoine asuinrakennuksineen, aittoineen, latoineen ja talousrakennuksineen. Perhonjoen varrella on myös hieman loma-asutusta. Leppäniemen rakennukset sijaitsevat Haukilahdentien varrella paikoin harvakseltaan ja väljästi, jolloin kylässä ei hahmotu varsinaista rakennustihentymää tai keskusta. Haukilahdentietä reunustavat paikoin sähkölinjat.

2.2. Haukilahden rakennettu ympäristö ja maisema



Kuva 4. Orthoilmakekuva Haukilahden kylästä (ei mittakaavassa)

Haukilahti on Leppäniemeä hieman suurempi ja tiiviimpi kylä. Kylä on muodoltaan verkkomainen ja se on rakentunut Perhonjoen molemmille puolille. Kylän päätie on Haukilahdentie, josta jakaantuu pienempiä rakennuspaikoille johtavia teitä. Rinteentietä pitkin kuljetaan kylän lounaispuolisille rakennuspaikoille. Haukilahdentie muuttuu sorapintaisesta asfaltoiduksi Perhonjoen ylittävän sillan jälkeen kaakon suuntaan kuljettaessa.

Haukilahden karttaan nimetyt rakennukset ja rakennuspaikat ovat Latvala, Huusko, Rentola, Alatalo, Koittola, Seppälä, Ollila, Ojala, Rinne, Myllykangas, Anttila ja Koskela. Tiheimmän rakennuskeskittymän muodostavat Koittola, Seppälä, Alatalo ja Rentola. Rentola, Alatalo, Rinne ja Haukilahden vanha koulurakennus⁵ on rakennettu Perhonjoen rannoille. Seppälä, Alatalo, Koittola, Ollila ja Ojala sijaitsevat maaston korkeuskäyriä mukaillen maaston korkeimmilla kohdilla. Anttila ja Koskela tukeutuvat Haukilahdentiehen nauhamaisesti. Huusko ja Latvala sijaitsevat metsän reunoilla kylän pohjoisosissa ja niiden eteläpuolilta avautuvat avarat pellot.

Myös Haukilahden maisemaa voidaan kuvata pienipiirteiseksi maatalousmosaiikiksi.⁶ Kylää ympäröivät laajat peltoalueet, joiden väleissä on pieniä monikulmion muotoisia metsäkaistaleita. Pelloilla sijaitsevat rakennukset erottuvat selkeästi ympäristöstään. Haukilahden vanha koulurakennus toimii

⁵ Haukilahden vanha koulurakennus eli niin sanottu Haukilahden "korkeakoulu" on 1930-luvulla rakennettu kaksikerroksinen puurakenteinen rakennus, jossa toimi yksiopettajainen koulu. Rakennus oli koulukäytössä 1970-luvulle saakka. Luvussa 4.3. kuvataan rakennusta tarkemmin.

⁶ Ristinevan tuulivoimapuiston osayleiskaava, *Maisema- ja kulttuuriympäristöselvitys*, Maiseman perustiedot, Arkkitehtitoimisto Lukkaroinen Oy ja VSU maisema-arkkitehdit Oy, s. 7

maamerkkirakennuksena ja se näkyy monen näkymän päätteenä. Haukilahden kyläkuvassa on myös suuria maatalouden talousrakennuksia, jotka ovat rakentuneet viime vuosikymmenten aikana.



Kuva 5. Haukilahtea kuvattuna Rinteentieltä kaakkoa kohti. Vasemmalla näkyy Haukilahdentie, oikealla Rinteentie. (Arkkitehtitoimisto Lukkaroinen Oy 2016)



Kuva 6. Perhonjokea Haukilahdentien sillan kohdalta kuvattuna. Taustalla Huuskon tila. (Arkkitehtitoimisto Lukkaroinen Oy 2016)



Kuva 7. vasemmalla: Seppälän rakennukset sijaitsevat pienen mäen laella. Kuva 8. oikealla: Haukilahden vanha koulurakennus toimii maamerkkirakennuksena ja näkyy monen näkymän päätteenä. (Arkkitehtitoimisto Lukkaroinen Oy 2016)

3. LEPPÄNIEMEN JA HAUKILAHDEN RAKENTUMISEN VAIHEET



Vasemmalla kuva 9. Luuvariihi Vetelin Haukilahdessa vuonna 1959. (P. Virrankoski) Oikealla kuva 10. Vetelin Haukilahtea vuonna 1959. (P. Virrankoski)

3.1. Uudistilojen perustaminen

Vetelissä uudistiloja alettiin perustaa aiemmin kuin muualla Kokkolan ylimaassa. Veteliin perustettiin 1730-luvulla kaksi uutta taloa: vuonna 1737 virallisen luvan saanut Haapala ja vuonna 1739 ensimmäisen kerran mainittu **Haukilahti**, jonka perustamisluvan ajankohtaa ei ole kirjoitettu maakirjaan.⁷ Haukilahti mainitaan ensimmäisen kerran vuonna 1739 muodossa *Haukilax* ja vuonna 1741 muodossa *Haukilachti*.⁸

1740-luvulla uudistiloja ei perustettu. 1750-luvulla niitä perustettiin jälleen, jolloin myös **Huuskon** tila Haukilahdella sai luvan vuonna 1757. Lähellä sijaitseva Tikkakoski sai luvan vuonna 1756. Samalla vuosikymmenellä perustettiin muutama muukin tila. 1770-luvulla perustamislupia myönnettiin jälleen vauhdilla, jolloin myös **Leppäniemi** sai luvan vuonna 1779. Haukilahti, Huusko ja Leppäniemi kuuluivat hallinnollisesti Perhon kylään vuoteen 1830 saakka.⁹

Kylien varhaishistoriasta löytyy joitain yksittäisiä mainintoja, kuten että Haukilahdessa on viljelty herneitä 1750-luvulla.¹⁰ Maanmittari Erik Florin on kuvannut Kokkolan ylimaan parhaiksi metsiksi metsiä Pulkkisen, Haukilahden ja Haukan talojen ympärillä. Metsät olivat kuitenkin pieniä 1700-luvun puolivälissä.¹¹ Lisäksi kerrotaan, vanha talvitie on kulkenut Haukantalon kautta Haukilahteen.¹² *Vanhaa Veteliä* – kirjasta löytyy myös joitakin mainintoja Leppäniemen ja Haukilahden kylien tervanpoltosta.¹³

3.2. Maakirjakylien perustaminen

Kaustisen ja Vetelin taloluvut kasvoivat. Vuonna 1830 muodostettiin kolme uutta maakirjakylää, koska hallintoviranomaiset kokivat entisen kyläjaon vaikeaksi. Vetelissä Räyringin kylän yläosa erotettiin Pulkkisen kyläksi, johon liitettiin muutamia sellaisia taloja, jotka olivat kuuluneet aiemmin hallinnollisesti Perhon

⁷ Virrankoski 1961, 79.

⁸ Virrankoski 1961, 715.

⁹ Virrankoski 1961, 79.

¹⁰ Virrankoski 1961, 122.

¹¹ Virrankoski 1961, 171.

¹² Virrankoski 1961, 197.

¹³ Virrankoski 1979, 99-100.

kylään, mutta seurakunnallisesti Veteliin. Nämä talot olivat Leppäniemi, Haukilahti, Huusko ja Backända sekä myös seurakunnallisesti Perhoon kuulunut Haapasalo.¹⁴

3.3. Kylien vaiheita 1960-luvulta nykyhetkeen



Kuva 11. Perhonjoen ylittävä porrasspuu eli pikkusilta Tikkakosken ja Leppäniemen talojen välimailloilla vuonna 1949 (H. Vilppula 1949).

Vuoden 1967 kartta

Maanmittauslaitoksen vuodelta 1967 peräisin olevan maastokartalla Leppäniemellä ja Haukilahdella on jo suhteellisen paljon rakennuksia niiden nykyiseen rakennuskantaan nähden. Suurin osa niiden rakennuspaikoista on jo rakennettu. Tällöin myös Suomen jälleenrakennuskausi on päättynyt ja sen rakennuskanta näkyy kartalla. Kyliä ympäröivät laajat suoalueet, joiden lomassa on metsiä. Perhonjoki yhdistää kylät toisiinsa. Pellot ovat muodostuneet Perhonjoen rannoille ja kyläkeskusten ympärille.

Leppäniemellä karttaan on merkitty Niemen, Törmän, Leppäniemen, Hautalan, Rauhalan ja Lehtolan rakennusryhmät. Kartassa näkyy kylien päätie, Haukilahdentie. Haukilahdella Perhonjoki jakaa kylän kahtia ja suurin osa rakennuksista sijaitsee joen eteläpuolella. Vuonna 1967 ainoastaan Huuskon tila on joen pohjoispuolella. Joen eteläpuoliset pihapiirit Rentola, Alatalo, Koittola, Seppälä, Ollila, Ojala, Rinne, Myllykangas, Anttila ja Koskela. Haukilahden kohdalla peltoalueet ovat Leppäniemeä laajempia.

Leppäniemen ja Haukilahden välissä on Perhonjoen rannalla rakennuspaikka nimeltä Sotamies. Kyläkeskusten välissä Haukilahdentien varrella sijaitsee pari rakennusta.¹⁵

Vuoden 1984 kartta

Vuoteen 1984 tultaessa Leppäniemellä ei ole tapahtunut merkittäviä muutoksia rakentamisen suhteen. Niemen, Törmän, Leppäniemen, Hautalan, Lehtolan ja Rauhalan pihapiirit ovat säilyneet likimain samassa asussa kuin 1967 vuoden kartalla. Samoin peltoalueiden rajat ovat säilyneet lähes muuttumattomina. Pelloille on rakennettu paljon latoja 1980-luvulle tultaessa.

¹⁴ Virrankoski 1961, 317.

¹⁵ Maanmittauslaitos, peruskartta 1967

Vuoteen 1984 tultaessa Haukilahden rakennuskannassa ei ole myöskään tapahtunut merkittäviä muutoksia. Kylään kuuluvat pihapiirit ovat säilyneet suurimmaksi osin vuoden 1967 mukaisilla paikoilla. Myöskään peltoalueissa ei ole tapahtunut muutoksia, vaan en ovat lähestulkoon 1960-luvun lopun mukaisilla paikoilla. Vuoden 1984 kartalla myös Haukilahdentie on muutettu autotieksi.¹⁶

Vuoden 1991 kartta

Vuosina 1985–1991 muutokset ovat olleet suuria Leppäniemen osalta. Pihapiirien rakennuskanta on kokenut mittavia muutoksia, kun rakennuksia on purettu ja korvattu uusilla. Latojen määrä on vähentynyt pelloilla huomattavasti vuoteen 1991 tultaessa. Samoin peltoalueet ovat laajentuneet muun muassa Laurinnevaa kohti ja Kukkosenkankaan kohdalla joen eteläpuolella.

Muutokset ovat olleet suuria myös Haukilahdella vuosina 1985–1991. Rakennuksia on purettu ja korvattu uusilla. Vanhat päärakennukset ovat kuitenkin pääosin säilyneet ja esimerkiksi Huuskon pihapiirissä on säilynyt myös vanhoja piharakennuksia. Kylään on myös rakentunut myös isokokoisia maatalouteen liittyviä talousrakennuksia. Vuoteen 1991 tultaessa Latvalan rakennuspaikalle Perhonjoen pohjoispuolelle on rakennettu uusi asuinrakennus ja siihen liittyvä talousrakennus. Lisäksi rakennusten tonteille johtavissa teissä on tapahtunut muutoksia kylän eteläpuolisella alueella.¹⁷

Nykytilanteen kartta

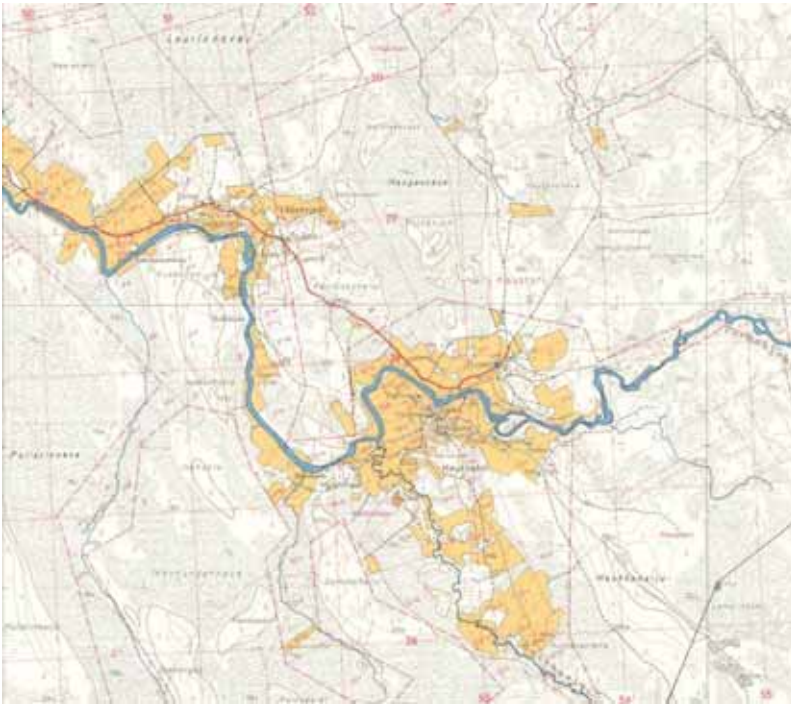
1990-luvulta nykyhetkeen tultaessa Leppäniemen ja Haukilahden peltoalueet ovat laajentuneet. Leppäniemellä pellot ovat laajentuneet hieman kohti Laurinnevaa. Myös joen eteläpuoliset peltoalueet ovat hieman laajentuneet. Haukilahdella pellot ovat laajentuneet merkittävästi kylän pohjois- länsi- ja eteläosissa.

Leppäniemellä kylän länsiosaan Haukilahdentien varrelle on rakennettu uusi omakotitalo. Leppäniemen pihapiireissä on tapahtunut muutoksia nykyhetkeen tultaessa. Samoin Haukilahden rakennuskannassa on tapahtunut muutoksia.¹⁸

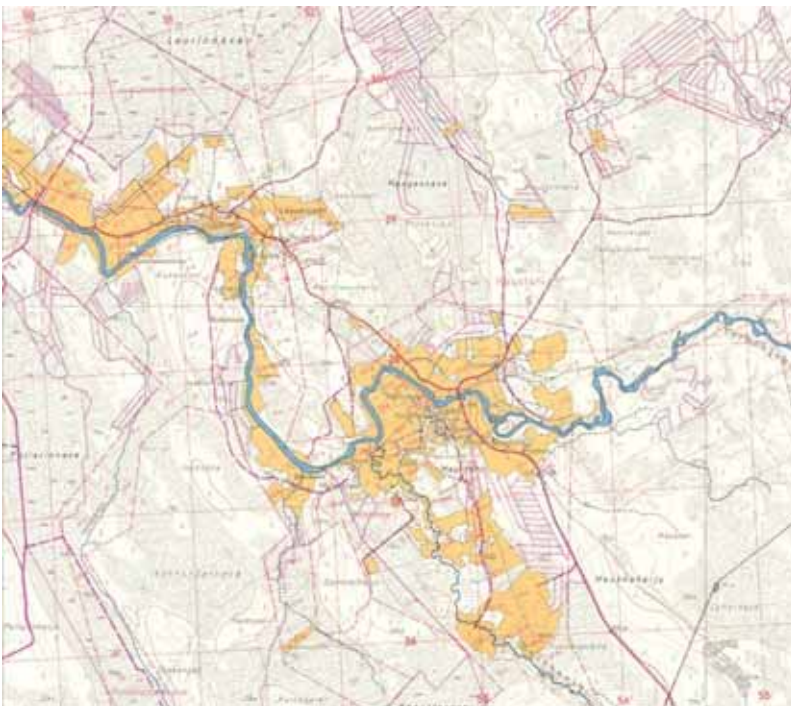
¹⁶ Maanmittauslaitos, peruskartta 1984

¹⁷ Maanmittauslaitos, peruskartta 1991

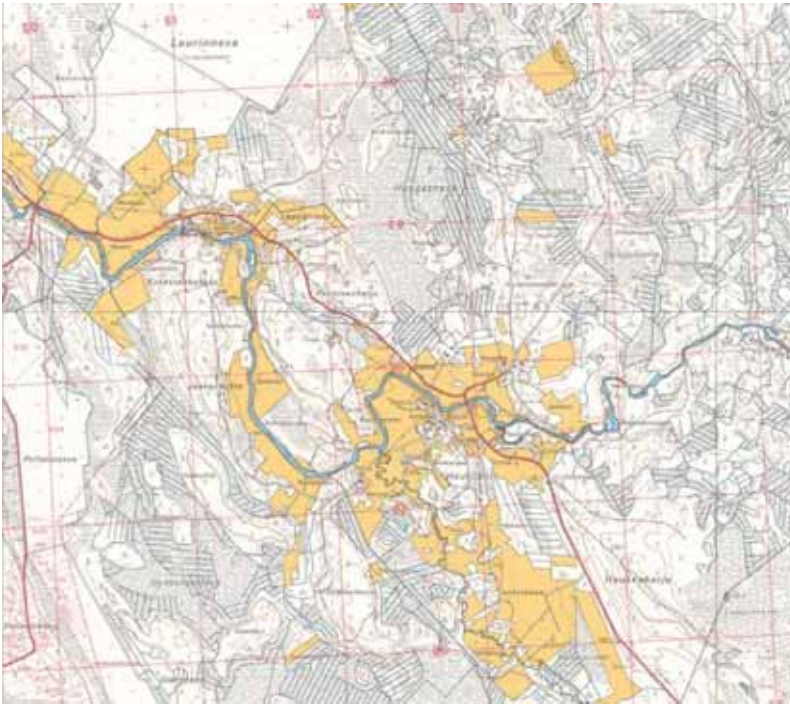
¹⁸ Maanmittauslaitos, maastokarttarasteri 2016



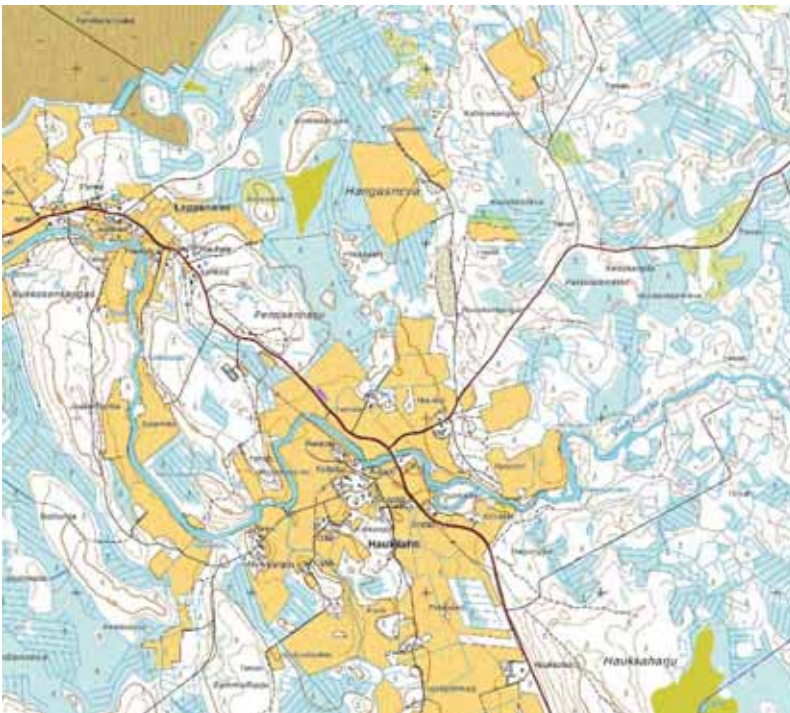
Kartta 1. Maanmittauslaitoksen kartta vuodelta 1967.



Kartta 2. Maanmittauslaitoksen kartta vuodelta 1984.



Kartta 3. Maanmittauslaitoksen kartta vuodelta 1991.



Kartta 4. Maanmittauslaitoksen kartta, nykytilanne.

4. RAKENNUSTEN VAIHEET JA NYKYTILANNE

4.1. Yleistä

Leppäniemen ja Haukilahden kylä ovat asuttaneet erityisesti Leppäniemen ja Haukilahden suvut. Tässä selvityksessä pääpaino on ollut rakennusten historian selvittämisessä. Rakennukset, joilla ei ole virallista nimeä, on merkitty niiden osoitteen perusteella.¹⁹

Leppäniemi on pieni muutamasta rakennusryhmästä koostuva nauhamainen kylä, joka on saanut nimensä Leppäniemi-nimisen talon mukaan, joka on Perhonjoen mutkan muodostamalla niemellä. Leppäniemen historiaan liittyy myös veteliläinen maanviljelijä Juho Leppäniemi, joka on syntynyt vuonna 1869.²⁰ Leppäniemen kylästä on nimetty yhteensä kuusi rakennusryhmää, jotka ovat Niemi, Törmä, Leppäniemi, Hautala, Rauhala ja Lehtola.

Haukilahti on Leppäniemeä tiiviimpi rakenteeltaan verkkomainen kylä. Haukilahden kylän nimeltä tunnetut pihapiirit ovat Latvala, Huusko, Rentola, Alatalo, Koittola, Seppälä, Ollila, Rinne, Myllykangas, Ojala, Anttila ja Koskela. Suurin osa rakennuksista on keskittynyt Haukilahdentien eteläpuolelle tukeutuen Rinteentiehen ja siitä alkaviin pienempiin pihapiireihin johtaviin teihin. Haukilahdentien pohjoispuolella Huuskontien varrella on Huuskon tila, jonka länsipuolella on Latvala-niminen rakennuspaikka ja pihapiiri. Haukilahti mainitaan ensimmäisen kerran muodossa *Haukilax* vuonna 1739 ja muodossa *Haukilacht* vuonna 1741.²¹ Haukilahden historiaan liittyy veteliläinen maanviljelijä Aaprami Haukilahti, joka on syntynyt vuonna 1882.²²



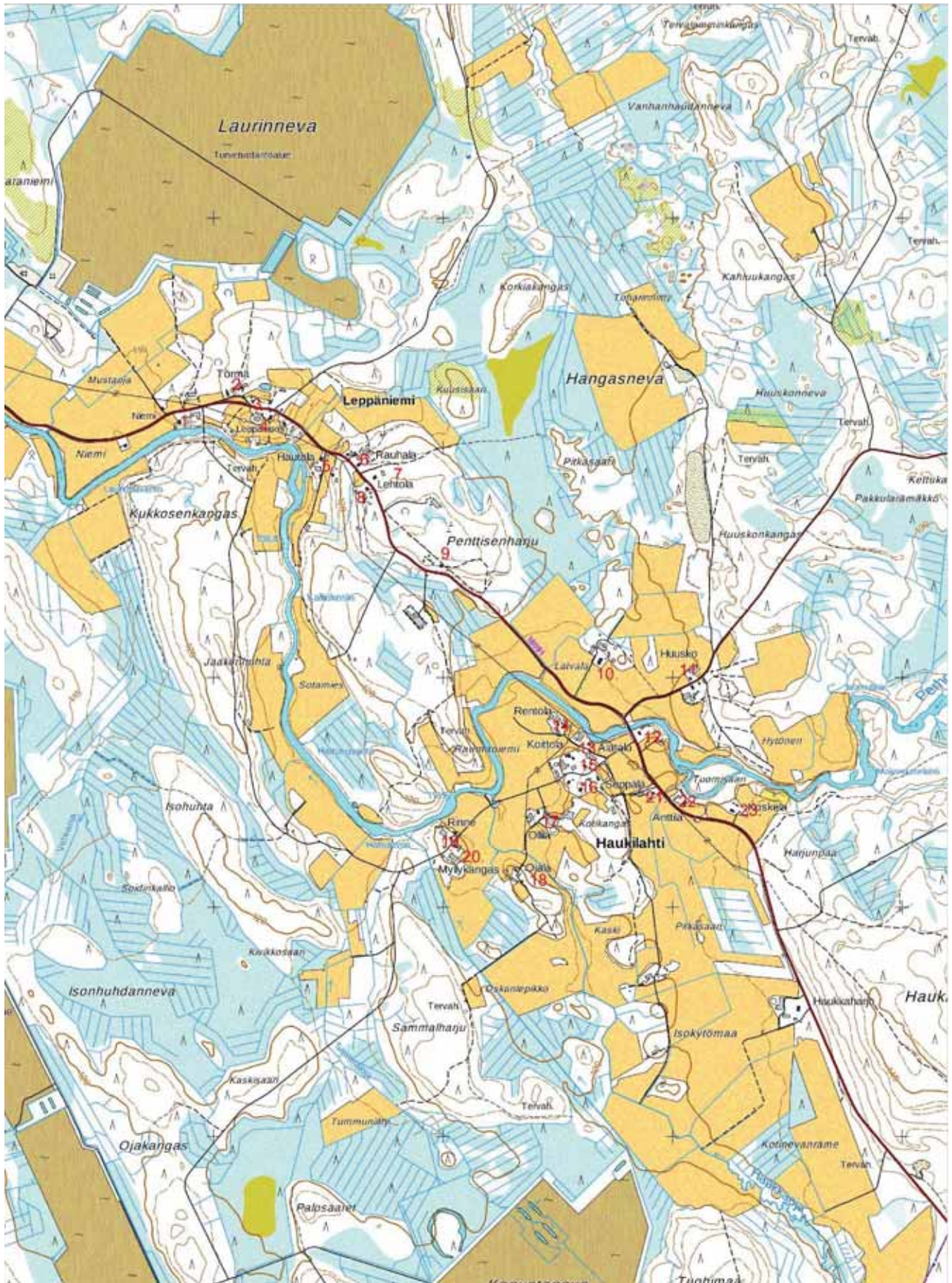
Kuva 12. Näkymä Rinteentieltä: Vasemmalla Seppälän rakennuksia, oikealla Koittolan rakennuksia. (Arkkitehtitoimisto Lukkaroinen Oy 2016)

¹⁹ <https://www.fonecta.fi/kartat>, luettu 30.6.2016.

²⁰ Virrankoski 1961, 728.

²¹ Virrankoski 1961, 715.

²² Virrankoski 1961, 728.



Kartta 5. Rakennusryhmien numerointi maastokartalla. (Maanmittauslaitos)

4.2. Leppäniemen rakennukset

Leppäniemen nimeltä tunnetut pihapiirit ovat Niemi, Törmä, Leppäniemi, Hautala, Rauhala ja Lehtola. Saavuttaessa alueelle ennen Niemen pihapiiriä pellolle on rakennettu uudehko omakotitalo, joka on rakennettu vuoden 1991 jälkeen.



Kuvat 13 ja 14. Haukilahdentien varrella oleva keltainen puuverhoiltu omakotitalo. (Arkkitehtitoimisto Lukkaroinen Oy 2016)

1. Niemi



Kuva 15. Vasemmalla: Niemen rakennusryhmä lännestä nähtynä. Kuva 16. Oikealla: Niemen rakennuksia idästä kuvattuina. (Arkkitehtitoimisto Lukkaroinen Oy 2016)



Kuva 17. Niemi lännestä nähtynä. Rakennukset ovat jakaantuneet Haukilahdentien molemmin puolin. (Arkkitehtitoimisto Lukkaroinen Oy 2016)

Niemen rakennusryhmä koostuu päärakennuksesta, kolmesta suuremmasta talous- ja varastorakennuksesta ja pienemmistä piharakennuksista. Rakennukset sijaitsevat Perhonjoen rannalla joen pohjoispuolella. Ne ovat jakautuneet Haukilahdentien molemmin puolin. Rakennusryhmän länsipuoli on avaraa peltoaluetta ja rakennukset näkyvät kauas saavuttaessa lännestä Haukilahdentietä pitkin Leppäniemeä kohti. Rakennusryhmän itäpuolella on pieni silta.

Niemen pihapiirin ensimmäinen tupa valmistui vuonna 1937, ja se purettiin vuonna 1982. Punatiiliverhoiltu yksikerroksinen päärakennus on valmistunut vuonna 1983. Niemen rannassa on ollut 1800-luvun lopulla rakennettu niin sanottu Juhan tupa. Rakennus on purettu.²³

Muut piharakennukset ovat väriltään punaisia ja ladot ovat käsittelemättömiä. Ladot ovat vanhannäköisiä ja todennäköisesti osa niistä on alkuperäisiä. Pihapiirissä on myös viljankuivaamo. Törmän kohdalla Haukilahdentietä reunustavat muun muassa koivut.

2. Törmä



Kuva 18. Törmän vuonna 1981 valmistunut asuinrakennus. Taustalla talousrakennuksia. Kuva 19. Vasemmalla kuvassa näkyy Törmän talousrakennuksia ja oikealla jälleenrakennuskauden omakotitalo (kohde n:o 3). (Arkkitehtitoimisto Lukkaroinen Oy 2016)

²³ Björkbacka 1996, 220-221.

Törmän rakennusryhmä sijaitsee Haukilahdentien pohjoispuolella. Törmän asuinrakennus on valmistunut vuonna 1981. Se on punainen puuverhoiltu satulakattoinen rakennus, jonka pääty osoittaa hieman vinosti kohti Haukilahdentietä. Törmän kohdalla Haukilahdentiestä erkanee oma lenkkimäinen tie, jonka kautta ajetaan pihaan.

Vanha Törmä oli rakennettu jo 1880-luvun lopulla ja oli nykyisen päärakennuksen etupuolella. Uusi asuinrakennus on rakennettu vuonna 1981. Törmän kohdalla on Perhonjoen rannassa vuonna 1985 rakennettu huvila nimeltä Koivuranta. Sen vieressä on myös toinen loma-asunto.²⁴

3. Jälleenrakennuskauden omakotitalo, Haukilahdentie 550-552



Kuva 20. vasemmallä: Jälleenrakennuskauden rakennus kuvattuna lännestä. Kuva 21. Sama rakennus nähtynä idästä. (Arkkitehtitoimisto Lukkaroinen Oy 2016)

Pulkkisen Perinnekirjassa Niilontuvaksi kutsuttu jälleenrakennuskauden rakennus on valmistunut vuonna 1954.²⁵ Rakennus on 1 ½ -kerroksinen satulakattoinen jälleenrakennuskaudelle tyypillinen rakennus. Rakennuksen julkisivut ovat keltaista puuverhousta. Tontilla on myös pari piharakennusta. Piha on aitaamaton ja siinä kasvaa muun muassa koivuja. Rakennus toimii näkymien päätteenä saavuttaessa alueelle lännestä.

4. Leppäniemi



Kuva 21. Leppäniemen talon vanha navetta vuonna 1956.

²⁴ Björkbacka 1996, 221.

²⁵ Björkbacka 1996, 221.



Kuva 22. vasemmalla: Perhonjokea kuvattuna Leppäniemen tilan kohdalta. Kuva 23. oikealla: Leppäniemen vuonna 1975 rakennettu asuinrakennus, jonka vieressä vanha punainen piharakennus. Piharakennus on näkynyt jo vuoden 1967 kartalla. (Arkkitehtitoimisto Lukkaroinen Oy 2016)



Kuva 24. oikealla: Näkymä Leppäniemen tilan kohdalta. Tien varressa vanha piharakennus, taustalla näkyy jälleenrakennuskauden rakennus (numero 4). Kuva 25. vasemmalla: Vanha aitta Leppäniemen kohdalla. Aitta on näkynyt jo vuoden 1967 kartalla. Aitta on tiettävästi kuulunut vanhalle Leppälälle, jonka aitta on rakennettu vuonna 1825. (Arkkitehtitoimisto Lukkaroinen Oy 2016)



Kuva 26. vasemmalla: Leppäniemen piharakennus. Kattomuoto viittaa siihen, että se olisi sama 1950-luvun navetta laajennettuna kuin mustavalkoisessa valokuvassa. Kuva 27. vasemmalla: Vanha Leppälä, joka on rakennettu ennen sotia. (Arkkitehtitoimisto Lukkaroinen Oy 2016)

Leppäniemi on ollut alun perin niin sanottu "umpikartano", jossa on ollut kolme rakennusta samassa pihassa. Yksi taloista (nykyisen asuinrakennuksen paikalla) vietiin Evijärvelle, toinen nahkurin verstaaksi Vetelin Heikkilään. Kolmas talo oli kahden pään asuttava. Tämä talo siirrettiin viimeisenä. Sen osti kahdeksan

kyläläisen muodostama ryhmä vuonna 1924, ja siihen tehtiin Haukilahden ensimmäinen kansakoulu Huuskon maalle.²⁶

Tiettävästi jossain näistä kolmesta talosta asui Leppäniemen ensimmäisen vuonna 1779 perustetun tilan asukkaat. Nykyistä edeltävä talo oli rakennettu 1924–1925. Uusi asuinrakennus on rakennettu vuonna 1975 ja vanha on purettu.²⁷

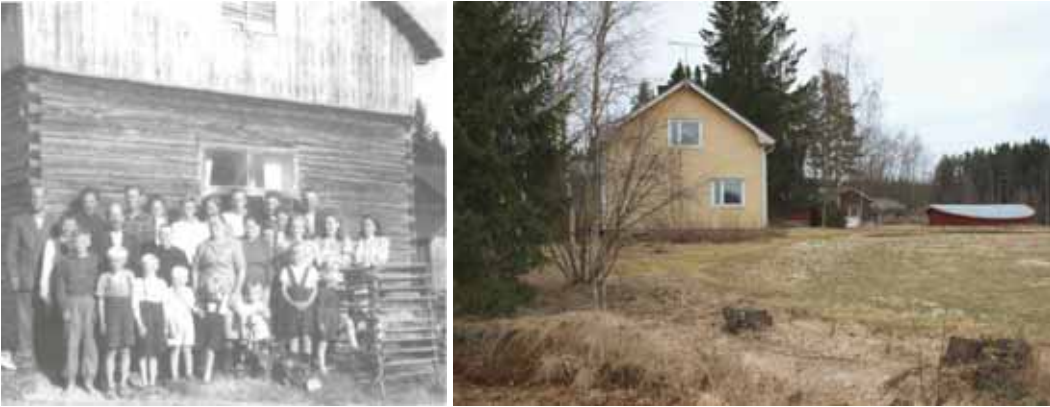
Leppäniemen yhteyteen rakennettiin myös Leppälä Haukilahdentien toiselle puolelle. Rakennus rakennettiin ennen sotia. Rakennus ei ehtinyt edes kunnolla valmistua ja talon isäntä kaatui sodassa, jonka jälkeen sen jäljelle jääneet asukkaat muuttivat pois. Leppälän pihassa on vuonna 1825 rakennettu aitta. Pihalla on ollut myös savusauna.²⁸ Leppäniemen kohdalla Perhonjoen rannassa on lomarakennuksia.

²⁶ Björkbacka 1996, 221-222.

²⁷ Björkbacka 1996, 222.

²⁸ Björkbacka 1996, 223.

5. Hautala



Kuva 28. vasemmalla: Hautalan vanhatupa ja Leppäniemen sukua. Takana näkyy metsänreunassa sijainnut niin sanottu Viljon tupa -niminen rakennus. (lähde: Björkbacka) Kuva 29. oikealla: Hautalan pihapiirissä sijaitsee keltainen puuverhoiltu jälleenrakennuskauden omakotitalo, joka on valmistunut vuonna 1958. (Arkkitehtitoimisto Lukkaroinen Oy 2016)



Kuva 30. vasemmalla: Hautala nähtynä pohjoisesta. Kuva 31. oikealla: Hautalan piharakennuksia pohjoisesta kuvattuina. (Arkkitehtitoimisto Lukkaroinen Oy 2016)

Hautalan rakennukset on rakennettu Perhonjoen rannalle. Pihapiirin länsipuolelta avautuu laaja peltoalue, mistä johtuen pihapiiri näkyy kauas näkymien päätteessä. Pihalla kasvaa komeaa puustoa.

Hautalan ensimmäisen tupa valmistui vuoden 1910 aikoihin. Kamari tehtiin jostakin vanhasta rakennuksesta ja tuvan puoli hirsistä. Rakennus on purettu. Nykyinen Hautala on rakennettu vuonna 1958.²⁹ Se on tyypillinen ½-kerroksinen jälleenrakennuskauden rakennus. Rakennus on satulakattoinen, puuverhoiltu ja väriltään keltainen. Hautalaa on laajennettu yksikerroksisella punatiiliverhoilulla laajennussiivellä, joka on pihan puolella.

Piharakennukset ovat pääosin satulakattoisia, puuverhoiltuja ja väriltään punamullan värisiä tai käsittelemätöntä puuta. Ainakin yhden piharakennuksen katto on epäsäännöllinen lapekatto ja sen julkisivuissa on käytetty myös puun lisäksi punatiiltä. Hautalasta tien toisella puolella on Kotirinne, joka on rakennettu 1986.³⁰

²⁹ Björkbacka 1996, 223.

³⁰ Björkbacka 1996, 224.

6. Rauhala



Kuva 32. vasemmalla: Vanha Rauhala. Kuvassa Haukilahden sukua. (lähde: Björkbacka) Kuva 33. oikealla: Punainen asuinrakennus edustaa uudempaa rakennuskantaa ja se on rakennettu vuoden 1991 jälkeen. Vanhat piharakennukset rajaavat pihapiiriä. (Arkkitehtitoimisto Lukkaroinen Oy 2016)



Kuva 34. Rauhalan alkuperäinen piharakennus. (Arkkitehtitoimisto Lukkaroinen Oy 2016)



Kuva 35. vasemmalla: Rauhala näkyy näkymän päätteenä lännestä saavuttaessa. Kuva 36. oikealla: Rauhalan vuonna 1978 valmistunut asuinrakennus. (Arkkitehtitoimisto Lukkaroinen Oy 2016)

Vanhan Rauhalan rakentamisajankohdasta ei ole mainintaa, mutta tiedetään että sen asukkaista on maininta vuodelta 1906.³¹ Vanha Rauhala on purettu. Rauhalan nykyinen asuinrakennus on rakennettu vuonna 1978.³²

³¹ Björkbacka 1996, 224.

³² Björkbacka 1996, 224.

Rakennus on yksikerroksinen, satulakattoinen ja julkisivuiltaan keltaista tiiltä. Pihapiirissä on myös uudempi asuinrakennus, joka on rakennettu vuoden 1991 jälkeen.³³ Se on satulakattoinen, puuverhoiltu ja väriltään punainen. Pihapiirin talousrakennukset ovat vanhempia, ja ne näkyvät vuoden 1967 kartalla. Rakennukset ovat satulakattoisia, puuverhoiltuja ja väritykseltään punamullan värisiä. Niiden ovet ovat keltamullan värisiä.

7. Haukilahdentie 608



*Kuva 37. vasemmalla: Kuuselan rakennukset pohjoisesta kuvattuna. Kuva 38. oikealla: Näkymä pihalta.
(Arkkitehtitoimisto Lukkaroinen Oy 2016)*

Haukilahdentie 608:ssa sijaitsee vuonna 1984 rakennettu omakotitalo ja siihen liittyvä talous/varastorakennus. Pulkkinen perinnekirjassa rakennusta kutsutaan Kuuselaksi.³⁴

Asuinrakennus on yksikerroksinen, satulakattoinen ja pohjamuodoltaan L-mallinen. Sen julkisivut ovat tummansävyistä punaruskean kirjavaa tiiltä. Piharakennus on yksikerroksinen, satulakattoinen, puuverhoiltu ja väriltään punainen.

³³ Maanmittauslaitos, peruskartta 1991

³⁴ Björkbacka 1996, 224.

8. Lehtola



Kuva 39. Lehtolan pihapiiri. Vasemmalla pihapiirin vanhin tuparakennus, keskellä 1970-luvun lopulta peräisin oleva asuinrakennus. Vasemmalla muita piharakennuksia ja hevosaitaus. (Arkkitehtitoimisto Lukkaroinen Oy 2016)



Kuva 40. vasemmalla: Näkymä Lehtolan pihalle Haukilahdentieltä. (Arkkitehtitoimisto Lukkaroinen Oy 2016)

Lehtolan rakennusryhmä koostuu asuinrakennuksesta ja pihan talousrakennuksista. Lehtolan rakennusryhmän luoteispuolella on hevosaitaus.

Lehtolan vanhempi tupa on peräisin 1800-luvulta. Rakennus on edelleen olemassa.³⁵ Rakennus on yksikerroksinen ja satulakattoinen. Sen julkisivut ovat käsittelemätöntä hirttä. Rakennuksen lyhyempi pääty on suunnattu kohti Haukilahdentietä.

Lehtolan asuinrakennus on rakennettu vuonna 1978.³⁶ Se on yksikerroksinen ja satulakattoinen. Rakennuksen julkisivut ovat keltaista tiiltä.

³⁵ Björkbacka 1996, 224.

³⁶ Björkbacka 1996, 224.

9. Haukilahdentie 662



Kuvat 41 ja 42. Lomarakennuksia Haukilahdentien varrella. (Arkkitehtitoimisto Lukkaroinen Oy 2016)

Leppäniemen ja Haukilahden välissä Penttisenharjun läheisyydessä pari uudempaa lomarakennusta, joiden yhteydessä on myös eri-ikäisiä piharakennuksia. Lomarakennuksia vastapäätä Haukilahdentien eteläpuolella sijaitsee entinen turkistarha.



Kuva 43. Lomarakennuksia vastapäätä oleva tie. (Arkkitehtitoimisto Lukkaroinen Oy 2016)

4.3. Haukilahden rakennukset



Kuva 44. Näkymä saavuttaessa Haukilahdelle luoteesta. Sulkeutuneen metsävyöhykkeen jälkeen avautuvat laajat peltonäkymät. (Arkkitehtitoimisto Lukkaroinen Oy 2016)



Kuva 45. Haukilahtea nähtynä Rinteentieltä kohti kaakkoa. Kylän rakennuskanta koostuu eri-ikäisistä rakennuksista. (Arkkitehtitoimisto Lukkaroinen Oy 2016)

Haukilahden kylän nimeltä tunnetut pihapiirit ovat Latvala, Huusko, Rentola, Alatalo, Koittola, Seppälä, Ollila, Rinne, Myllykangas, Ojala, Anttila ja Koskela. Rakennukset on numeroitu maastokarttaan tämän selvityksen sivulla 14.

10. Latvala



Kuva 46. Latvalan rakennukset Haukilahdentieltä nähtyinä. Rakennukset sijaitsevat pelto- ja metsäalueen rajalla. Latvalaan johtaa koivukuja. Kuvassa näkyy myös Huuskon rakennuksia. (Arkkitehtitoimisto Lukkaroinen Oy 2016)



Kuva 47. vasemmalla: Latvala Huuskontieltä nähtynä. Kuva 48. oikealla: Latvala näkyy myös Rinteentieltä katsottuna. (Arkkitehtitoimisto Lukkaroinen Oy 2016)

Latvala on vanha asuinpaikka Haukilahdessa. Asuinpaikalla on ollut jo aiemmin talo, joka on purettu. Nykyisen Latvalan rakennukset on rakennettu vuoden 1984 jälkeen ja pihapiiriä on täydennetty vuoden 1991 jälkeen.³⁷ Lähellä Latvalaa sijaitsi myös Haukilahden ensimmäinen koulurakennus, jossa koulua pidettiin vuoteen 1935 saakka, jolloin uusi koulurakennus valmistui.³⁸

³⁷ Maanmittauslaitos, peruskartat 1984 ja 1991.

³⁸ Björkbacka 1996, 226.

11. Huusko



Kuva 49. vasemmalla: Huuskon Lyttintupa on rakennettu 1700-luvun lopulla. (lähde: Björkbacka) Kuva 50. oikealla: ns. Lyttintupa vuonna 2016. (Arkkitehtitoimisto Lukkaroinen Oy 2016)



Kuva 51. vasemmalla: Lyttintuvan aittarakennus, jossa on vuosiluku 1776. (lähde: Björkbacka) Kuva 52. oikealla: Lyttintupa ja muut pihan rakennukset vuonna 2016, jonka vieressä 1988 rakennettu asuinrakennus. Lyttintuvan ja asuinrakennuksen välissä näkyy muita pienempiä piharakennuksia. (Arkkitehtitoimisto Lukkaroinen Oy 2016)



Kuva 53. Huuskon talon kookas aitta. (E. Ala-Könni 1949)

Huuskon pihapiiri sijaitsee metsän ja pellon rajalla. Se näkyy kauas avaran pellon ansiosta. Pihapiiri on jakautunut Huuskontien pohjois- ja eteläpuolelle. Pohjoispuolella sijaitsee ns. Siirintupa-rakennus ja siihen liittyvä vanha navetta. Siirintupa on satulakattoinen, kaksikerroksinen, puuverhoiltu ja väriltään punamullan värinen. Navetta on satulakattoinen, yksikerroksinen ja siinä on korkea luonnoskivistä tehty kivijalka. Muilta osin rakennus on punamullan värinen. Pihapiirissä on Lyttintupa-niminen rakennus, joka on satulakattoinen,

1 ½- kerroksinen, puuverhoiltu ja väriltään punamullan värinen. Pihapiirissä on asuinrakennus, joka on rakennettu vuonna 1988.³⁹ Rakennus on satulakattoinen, yksikerroksinen, puuverhoiltu ja väriltään punamullan värinen.

Huusko mainitaan ensimmäisen kerran vuonna 1757 nimellä *Huusco*. Tähän nimeen liittyvät talonkin nimenä vuonna 1769 mainittu Hoskabacka sekä vuonna 1779 mainittu Hosskon Rauma, siis 'Huuskonrauma'.⁴⁰ Lyytintupa-niminen rakennus on rakennettu 1700-luvun lopulla, luultavasti vuonna 1776. Lyytintuvan aittarakennuksessa on vuosiluku 1776.

Huuskon vieressä oli suvun vanha 1800-luvulla rakennettu tupa, josta käytettiin nimeä Isotupa, joka purettiin vuonna 1989. Pihapiirissä on myös Siirin-tupa-niminen rakennus, jonka arvellaan ajoittuvan 1800-luvun puolelle. Huuskon tila on maakirjojen mukaan merkitty perustetuksi vuonna 1757.⁴¹



Kuva 54 ja 55. Kuvassa on ilmeisesti Siirintupa-niminen rakennus, jonka arvioidaan ajoittuvan 1800-luvulle. Tupaan liittyy navettarakennus, joka näkyy vuoden 1967 kartalla. Rakennukset sijaitsevat Huuskontien pohjoispuolella. (Arkkitehtitoimisto Lukkaroinen Oy 2016)



Kuva 56. vasemmalla: Siirintupa kuvattuna lounaasta. Kuva 57. oikealla: 1988 valmistunut asuinrakennus, jonka vasemmalla puolella muita piharakennuksia. (Arkkitehtitoimisto Lukkaroinen Oy 2016)

³⁹ Björkbacka 1996, 226-229.

⁴⁰ Virrankoski 1961, 715.

⁴¹ Björkbacka 1996, 226-229.

12. Haukilahden vanha koulurakennus



Kuva 58. vasemmalla: Perhonjokea, jonka rannalla kohoaa Haukilahden koulurakennus. (lähde: Björkbacka)

Kuva 59. oikealla: "Haukilahden korkeakoulu" vuonna 2016. Rakennuksen piha on sorapintainen. (Arkkitehtitoimisto Lukkaroinen Oy 2016)



Kuva 60. vasemmalla: Tien päätteenä näkyy entinen Haukilahden koulurakennus. Kuva 61. oikealla: Haukilahden entinen koulurakennus nähtynä Rentolan pelloilta luoteesta. (Arkkitehtitoimisto Lukkaroinen Oy 2016)

Ns. "Haukilahden korkeakoulu" on entinen Haukilahden koulu, joka on valmistunut vuonna 1936. Rakennuksessa toimi yksiopettajainen koulu. Koulutoiminta lakkasi vuonna 1970, kun oppilaita alettiin kuljettaa läheiseen Pulkkisen kylään kouluun. Koulu oli Vetelin ainoa ns. supistettu koulu.⁴²

Vanha koulurakennus toimii kiintopisteenä ja maamerkinä korkean muotonsa ja sijaintinsa ansiosta. Rakennus sijaitsee Perhonjoen eteläpuolella, Haukilahdentien itäpuolella. Rakennuksen korkein massa on kaksikerroksinen ja siinä on myös yksikerroksinen kuisti. Rakennus on satulakattoinen, puuverhoiltu ja väriltään vaaleankeltainen. Siinä on klassistisia piirteitä. Yksityiskohtana on puolikuun muotoinen lunetti-ikkuna ullakkokerroksessa. Rakennusta ympäröivät tiheät pensaat. Rakennus toimii Pulkkisen Perinnekirjan mukaan kyläläisten kokoontumispaikkana.⁴³

⁴² Björkbacka 1996, 229-230.

⁴³ Björkbacka 1996, 229-230.

13. Alatalo



*Kuva 62. vasemmalla: Alatalo nähtynä idästä. Vieressä näkyy Koittolan suurikokoinen talousrakennus.
Kuva 63. oikealla: Alatalo ja siihen liittyvä talousrakennus. (Arkkitehtitoimisto Lukkaroinen Oy 2016)*

Alatalon rakennukset sijaitsevat Perhonjoen rannassa joen eteläpuolella. Rakennusten itäpuolella avautuu peltoa. Tonttia ympäröi puusto. Alataloon liittyy suurikokoinen talousrakennus. Asuinrakennus on satulakattoinen, yksikerroksinen, puuverhoiltu ja väriltään punainen. Talousrakennus on pohjamuodoltaan monimuotoinen. Väriltään se on käsittelemätöntä puuta ja siinä on myös oransseja osia.

Alatalon päärakennus näkyy vuoden 1967 kartalla. Talousrakennus on rakennettu todennäköisesti vuoden 1991 jälkeen.⁴⁴

14. Rentola



*Kuva 64. Vasemmalla: Rentola kaakosta saavuttaessa. Vasemmalla näkyy Alatalon talousrakennus.
(Arkkitehtitoimisto Lukkaroinen Oy 2016)*

Rentolan pihapiiri sijaitsee Perhonjoen eteläpuolisella rannalla, joen mutkassa. Rentolan länsipuoli on avointa peltoaluetta. Rentolan pihapiirissä on yksi talousrakennus ja erimuotoisia talousrakennuksia.

⁴⁴ Maanmittauslaitos, peruskartat 1967 ja 1991.

Vanha Rentola, joka oli aluksi Alitalon (nykyinen Alatalo?) ja Koittolan kanssa samalla mäellä, siirrettiin jaon yhteydessä 1901–02 nykyiselle paikalleen lähelle jokea. Rentola on uusittu ja laajennettu peruskorjauksessa 1966.⁴⁵

Asuinrakennus on yksikerroksinen, satulakattoinen, puuverhoiltu ja väriltään valkoinen. Talousrakennukset ovat satulakattoisia ja väritykseltään pääosin punamullan värisiä.

15. Koittola



Kuva 65. vasemmalla: Rinteentie 22:n rakennuksia nähtynä Rinteentien ja Rentolaan johtavan tien risteyksestä. Kuva 66. oikealla: Näkymä saavuttaessa Koittolan pihapiiriin. (Arkkitehtitoimisto Lukkaroinen Oy 2016)



Kuva 67. vasemmalla: Rinteentie 22-26:n autotallilla on suuri runkosyvyys. Kuva 68. oikealla: Koittolan pihapiiriä etelästä nähtynä. (Arkkitehtitoimisto Lukkaroinen Oy 2016)

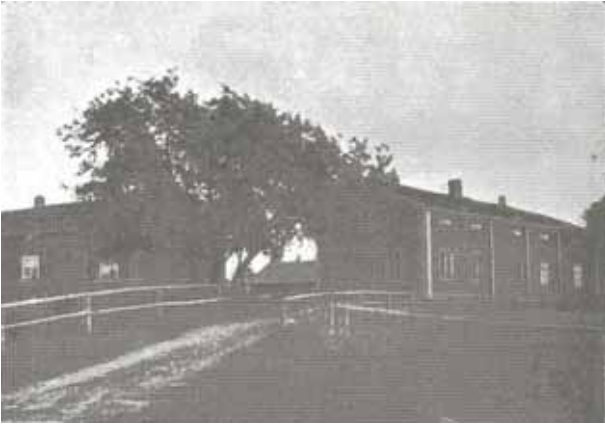
Koittolan yhteydessä on käsitelty sen välittömässä läheisyydessä olevat rakennukset, joiden kiinteistötunnus 924-405-10-70. Rakennukset sijaitsevat osoitteessa Rinteentie 22-26.

Koittolan vanha tupa on rakennettu 1800-luvulla. Uudempi talo valmistui kahdessa osassa. Ensimmäinen osa valmistui vuonna 1976 ja toinen puoli 1985.⁴⁶

⁴⁵ Björkbacka 1996, 231.

⁴⁶ Björkbacka 1996, 233-234.

16. Seppälä



Kuva 69. Anselmi ja Iivari Haukilahden talot. (H. Vilppula 1949)



Kuva 70. Seppälän rakennukset sijaitsevat mäen laella. Seppälä-niminen talo on väriltään oranssinruskea (vasemmalla). Kuva 71. Seppälän pihapiiri nähtynä kaakosta. (Arkkitehtitoimisto Lukkaroinen Oy 2016)

Seppälä-niminen rakennus on rakennettu 1800-luvun lopulla.⁴⁷ Seppälänmäen seudulla on ollut myös Haukilahden kantatila, joka mainitaan ensimmäisen kerran virallisissa papereissa vuonna 1739. Kantatilan tarkkaa sijaintia ei tiedetä.⁴⁸

Seppälän naapurirakennusta, Uusitaloa, on kutsuttu myös Seppäläksi. Siihen on muutettu 1800-luvun loppupuolella, mutta sen pienimmän tuvan asukkaista ei ole tietoa. "Pohjatupa" on lisätty rakennukseen 1800- ja 1900-lukujen vaihteessa. Talon virallinen nimi on Haukilahti. Pulkkisen Perinnekirjan mukaan rakennus on nykyään tyhjiään.⁴⁹

Seppälän rakennukset sijaitsevat maastonmuotoja mukaillen loivan rinteiden laella. Tässä on Seppälän rakennusten yhteydessä käsitelty kaikkia Seppälän vanhojen rakennusten läheisyydessä olevia rakennuksia.

Seppälän vanhat mäen laella olevat rakennukset ovat satulakattoisia, 1 ½ -kerroksisia ja puuverhoiltuja. Rakennukset ovat massoitteelta pitkiä ja kapeita. Seppälä-niminen rakennus on väriltään tummanoranssi ja sen vieressä oleva rakennus vaaleankeltainen.

⁴⁷ Björkbacka 1996, 232.

⁴⁸ Björkbacka 1996, 235.

⁴⁹ Björkbacka 1996, 231.



Kuva 72. vasemmalla: Seppälän piharakennuksia kuvattuna koillisesta. Kuva 73. oikealla: Seppälän rakennukset näkyvät kyläkuvassa kauas. (Arkkitehtitoimisto Lukkaroinen Oy 2016)

17. Ollila



Kuvat 74. ja 75.: Ollilan rakennuksia nähtynä Rinteentieltä. (Arkkitehtitoimisto Lukkaroinen Oy 2016)



Kuva 76: Ollilan pihapiiriä kuvattuna lännestä. (Arkkitehtitoimisto Lukkaroinen Oy 2016)

Rakennukset sijaitsevat pellon keskellä ja niitä ympäröivät muutamat koivut. Ollilan asuinrakennus on rakennettu vuonna 1953. Tuvan puolta on käytetty kesäisin maatilamatkailun majoitustiloina ja talvisin talo on ollut asumaton.⁵⁰

⁵⁰ Björkbacka 1996, 234.

Päärakennus on 1 ½ -kerroksinen, satulakattoinen, puuverhoiltu ja väriltään kermanvaalea. Asuinrakennuksen yhteydessä on talousrakennuksia ja pienempi lato. Talousrakennukset ovat satulakattoisia ja väriltään haalistuneen punaisia. Lato on myös satulakattoinen ja käsittelemätöntä hirttä. Ollilan yhteydessä, pihapiirin itäpuolella, on suurikokoisia talousrakennuksia.

18. Ojala



Kuva 77. vasemmalla Ojalan pihapiiri sijaitsee pienen mäen laella. Kuva 78. oikealla: Pihapiiri näkyy kauas avarassa maisemassa. (Arkkitehtitoimisto Lukkaroinen Oy 2016)

Ojala sijaitsee Haukilahden kylän luoteisosassa Ollilan pihapiirin eteläpuolelle. Rakennuspaikalle saavutaan Ollilan pihapiirin lävitse. Pihapiirin pohjoisosista avautuvat laajat pellot. Eteläpuoleltaan Ojala rajoittuu metsään.

Ojalan asuinrakennus tehtiin alun perin Uudentalo-nimisen rakennuksen piharakennuksesta, jota jatkettiin sotien jälkeen.⁵¹ Ojalan päärakennus on 1 ½ -kerroksinen. Sen yhteydessä on piharakennuksia, joista suurikokoisin on väriltään oranssinruskea.

⁵¹ Björkbacka 1996, 234.

19. Rinne



Kuva 79. vasemmalla: Näkymä Rinteentieltä kohti Myllykangasta (vasemmalla) ja Rinnettä (oikealla). Kuva 80. oikealla: Rinteen vuonna 1989 valmistunut asuinrakennus. (Arkkitehtitoimisto Lukkaroinen Oy 2016)



Kuva 81. vasemmalla: Rinteen vanhempi asuinrakennus kuvattuna lounaasta. Kuva 82. oikealla: Sama rakennus nähtynä pihan puolelta kaakosta. (Arkkitehtitoimisto Lukkaroinen Oy 2016)



Kuva 83. Taustalla näkyy Rinteen talousrakennuksia. (Arkkitehtitoimisto Lukkaroinen Oy 2016)

Rinteen pihapiiri sijaitsee nimensä mukaisesti maastonmuotoja mukaillen pienen rinteen laella, Perhonjoen etelärannalla Haukilahden kylän lounaisosissa. Rinnettä vastapäätä tien toisella puolella sijaitsevat Myllykankaan rakennukset. Rinteen tontilla on kaksi asuinrakennusta ja piharakennuksia. Rakennukset on rakennettu metsikköön. Pihapiirin koillisosista avautuvat laajat peltonäkymät.

Rinteen ensimmäinen tupa on rakennettu 1918-19. Tupa siirrettiin myöhemmin Leppäniemeen. Uudempi asuinrakennus rakennettiin vuosina 1944-45. Uusin asuinrakennus valmistui Rinteelle vuonna 1989.⁵²

Rinteen vanhempi asuinrakennus on satulakattoinen ja 1 ½ -kerroksinen. Sen julkisivut ovat puurakenteiset ja väriltään punamullan väriset. Rakennuksen kuisti on väriltään keltamultaa. 1980-luvulla valmistunut asuinrakennus on kaksikerroksinen ja satulakattoinen. Rakennuksen julkisivut ovat pääosin punatiiltä. Talousrakennukset ovat materiaaliltaan puuta ja punatiiltä.

20. Myllykangas



Kuva 84. vasemmalla: Myllykankaan vuonna 1977 valmistunut asuinrakennus. Kuva 85. oikealla: Myllykankaan suurikokoinen talous-/varastorakennus. (Arkkitehtitoimisto Lukkaroinen Oy 2016)

Myllykangas mainitaan 1800-luvun alussa ensimmäisen kerran eräänä Haukilahden kantasuvun talona. Myllykankaan vanha tupa toimi aikoinaan savupirttinä ja se on purettu. Uusin Myllykankaan asuinrakennus on rakennettu vuonna 1977.⁵³ Pihapiirin yhteydessä kasvaa kookasta puustoa.

Myllykankaan vuonna 1977 valmistunut asuinrakennus on satulakattoinen, yksikerroksien ja väriltään keltaista tiiltä. Myllykankaan talousrakennus on suurikokoinen ja se koostuu 1-2-kerroksisista massoista. Talousrakennuksen värityys koostuu punaisesta ja oranssista.

⁵² Björkbacka 1996, 235.

⁵³ Björkbacka 1996, 235-236.

21. Haukilahdentie 803



Kuva 86. Haukilahdentie 803:n rakennukset nähtynä Rinteentieltä. Vasemmalla näkyy Anttilan rakennuksia. (Arkkitehtitoimisto Lukkaroinen Oy)

Haukilahdentien 803:n rakennukset näkyvät maanmittauslaitoksen vuoden 1991 kartalla, joten ne on rakennettu vuoden 1984 jälkeen.

22. Anttila



Kuvat 87. Anttilan rakennukset näkyvät kuvassa oikealla näkymän päätteenä. (Arkkitehtitoimisto Lukkaroinen Oy)

Anttilan päärakennus on satulakattoinen, yksikerroksinen ja väriltään punainen. Piharakennukset ovat myös pääosin satulakattoisia ja yksikerroksisia. Ne ovat punamullan värisiä, lukuun ottamatta ovia, jotka ovat keltamullan värisiä.

Anttilan nykyinen asuinrakennus on valmistunut vuonna 1985. Vanha päärakennus, joka on rakennettu vuonna 1954, siirrettiin tien toiselle puolelle.⁵⁴

23. Koskela



Kuva 88. Koskelan rakennukset kaakosta kuvattuna. (Arkkitehtitoimisto Lukkaroinen Oy 2016)

Koskelan pihapiirin alkuperäiset rakennukset on purettu. Vaaleanvihreä yksikerroksinen asuinrakennus on valmistunut kartta-aineiston perusteella 1990-luvulla.⁵⁵

⁵⁴ Björkbacka 1996, 236.

⁵⁵ Björkbacka 1996, 236-237 ja Maanmittauslaitoksen maastokarttarasteri nykytilanne.

5. YHTEENVETO JA ARVOTTAMINEN

Leppäniemen ja Haukilahden kylät eivät sijoitu varsinaiselle Ristinevan tuulivoimala-alueelle, vaan lähimmillään noin kahden kilometrin etäisyydelle lähimmistä tuulivoimaloista. Kylien rakennetun ympäristön ja maiseman selvitys on tehty alue- ja kohdekuvauksin, joissa on selvitetty kylien olemassa olevan rakennuskannan historia ja nykytilanne. Tehdyn yleispiirteisen inventoinnin ja arvottamisen tuloksena Leppäniemen ja Haukilahden kylistä löytyi joitakin kulttuurihistoriallisesti ja kyläkuvallisesti mielenkiintoisia kohteita, jotka tulee vielä tarkemmin inventoida ja arvottaa mahdollisen alueelle kohdistuvan yleiskaavatyön yhteydessä.

Leppäniemen ja Haukilahden kylät alkoivat rakentua 1700-luvun puolivälin jälkeen, ja niiden asuttaminen kasvoi karttatietoaineiston perusteella 1960-luvulle saakka. Maataloudessa heijastuvat muutokset alkoivat näkyä myös rakennuskannassa ja kylämaisemassa 1980-luvun puolivälin jälkeen, kun vanhoja asuinrakennuksia purettiin ja korvattiin uusilla ja peltoalueet laajentuivat.

Laaditun selvitysaineistoin perusteella Leppäniemen kylän kulttuuriympäristöarvot ovat avoimet jokiranta- ja peltomaisemat, jotka edustavat pienipiirteistä agraarimaisemaa. Kylän asuinrakennuskanta on selvitysaineiston perusteella uudistunut, mutta edustavia jälleenrakennuskauden asuintaloja kylällä ovat nk. Niilontupa ja Hautala. Lisäksi Leppäniemen ja Lehtolan tilojen vanhat päärakennukset sekä Leppäniemen kylän tilojen ulko-/talousrakennukset tulee rakennuskohtaisesti inventoida, mikäli alueelle laaditaan yleiskaavaa.

Haukilahden kylän peltoaukeat ovat kyläkuvallisesti arvokkaita ja lisäksi kylässä on muutamia edustavia pihapiirejä. Huuskon tilan Lyytintupa ja luhtirakennus ovat todennäköisesti kylän vanhimpia rakennuksia ja molempien rakennusten julkisivut ovat hyvin säilyneet ominaispiirteiltään. Myös Seppälän ja Rinteen tilojen vanhat päärakennukset ovat kulttuurihistoriallisesti ja kyläkuvallisesti arvokkaita. Edellä mainittujen rakennusten säilyminen tulisi turvata, mikäli alueelle laaditaan yleiskaavaa. Haukilahden vanha koulurakennus toimii kylän maamerkinä sijaintinsa ja muotonsa perusteella. Vanhana koulurakennuksena sillä on paitsi rakennushistoriallista myös kulttuurihistoriallisia arvoja, joten sen säilyminen osana Haukilahden kylämaisemaa tulisi turvata yleiskaavalla. Haukilahden kylän tilojen ulko-/talousrakennukset tulee rakennuskohtaisesti inventoida, mikäli alueelle laaditaan yleiskaavaa.

Lähdeluettelo

Kirjallisuus

Björkbacka, Toivo. *Pulkkisen Perinnekirja*. ISBN 952-90-8089-1. Ab Österbottningen Oy 1996.

Virrankoski, Pentti. *Kokkolan pitäjän yläosan historia. Kaustisen, Vetelin, Halsuan ja Perhon vaiheita esihistoriallisesta ajasta 1860-luvulle*. Keski-Pohjanmaan historiasarja V. Julkaisija Halsuan, Kaustisen, Perhon ja Vetelin historiatoimikunta, Kokkola, 1961. Keski-Pohjanmaan kirjapaino Oy

Virrankoski, Pentti (toim). *Vanhaa Veteliä. 151 kuvaa, karttaa ja piirrosta*. II Painos. Etelä-pohjalaisen osakunnan kotiseutujulkaisuja. Kyrönmaa IX. Kokkola 1979. Keski-Pohjanmaan kirjapaino Oy.

Museovirasto ja Ympäristöministeriö, Rakennettu kulttuuriympäristö, Valtakunnallisesti merkittävät kulttuurihistorialliset ympäristöt, Museoviraston rakennushistorian osaston julkaisuja 16, 1993, Karttakeskus, Helsinki, 1993.

Selvitykset

Ristinevan tuulivoimapuiston osayleiskaava, maisema- ja kulttuuriympäristöselvitys, Vetelin kunta, Arkkitehtitoimisto Lukkaroinen Oy ja VSU Maisema-arkkitehdit Oy, luonnos 15.6.2016.

www-sivut

www.maanmittauslaitos.fi, luettu 15.6.2016

<https://www.fonecta.fi/kartat>, luettu 30.6.2016

<https://www.google.fi/maps>, luettu 15.6.2016

http://www.rky.fi/read/asp/r_kohde_det.aspx?KOHDE_ID=2063, luettu 10.8.2016

http://www.rky.fi/read/asp/r_kohde_det.aspx?KOHDE_ID=5072, luettu 10.8.2016

http://www.rky.fi/read/asp/r_kohde_det.aspx?KOHDE_ID=1631, luettu 10.8.2016

Maastokäynnit

Maastokäynti 28.4.2016, Arkkitehtitoimisto Lukkaroinen Oy

Valokuvat

Kannen kuva; www.eniro.fi, luettu 15.6.2016, muokkaus Arkkitehtitoimisto Lukkaroinen Oy

- Kuva 1. Orthoilmaukuva, Maanmittauslaitos
- Kuva 2. Arkkitehtitoimisto Lukkaroinen Oy, 28.4.2016
- Kuva 3. Arkkitehtitoimisto Lukkaroinen Oy, 28.4.2016
- Kuva 4. Orthoilmaukuva, Maanmittauslaitos?
- Kuva 5. Arkkitehtitoimisto Lukkaroinen Oy, 28.4.2016
- Kuva 6. Arkkitehtitoimisto Lukkaroinen Oy, 28.4.2016
- Kuva 7. Arkkitehtitoimisto Lukkaroinen Oy, 28.4.2016
- Kuva 8. Arkkitehtitoimisto Lukkaroinen Oy, 28.4.2016
- Kuva 9. Virrankoski 1961, 614.
- Kuva 10. Virrankoski 1961, 330.
- Kuva 11. Virrankoski (toim) 1979, 268. (H. Vilppula 1949)
- Kuva 12. Arkkitehtitoimisto Lukkaroinen Oy, 28.4.2016
- Kuva 13. Arkkitehtitoimisto Lukkaroinen Oy, 28.4.2016
- Kuva 14. Arkkitehtitoimisto Lukkaroinen Oy, 28.4.2016
- Kuva 15. Arkkitehtitoimisto Lukkaroinen Oy, 28.4.2016
- Kuva 16. Arkkitehtitoimisto Lukkaroinen Oy, 28.4.2016
- Kuva 17. Arkkitehtitoimisto Lukkaroinen Oy, 28.4.2016
- Kuva 18. Arkkitehtitoimisto Lukkaroinen Oy, 28.4.2016
- Kuva 19. Arkkitehtitoimisto Lukkaroinen Oy, 28.4.2016
- Kuva 20. Arkkitehtitoimisto Lukkaroinen Oy, 28.4.2016
- Kuva 21. Björkbacka 1996, 221.
- Kuva 22. Arkkitehtitoimisto Lukkaroinen Oy, 28.4.2016
- Kuva 23. Arkkitehtitoimisto Lukkaroinen Oy, 28.4.2016
- Kuva 24. Arkkitehtitoimisto Lukkaroinen Oy, 28.4.2016
- Kuva 25. Arkkitehtitoimisto Lukkaroinen Oy, 28.4.2016
- Kuva 26. Arkkitehtitoimisto Lukkaroinen Oy, 28.4.2016
- Kuva 27. Arkkitehtitoimisto Lukkaroinen Oy, 28.4.2016
- Kuva 28. Björkbacka 1996, 222.
- Kuva 29. Arkkitehtitoimisto Lukkaroinen Oy, 28.4.2016
- Kuva 30. Arkkitehtitoimisto Lukkaroinen Oy, 28.4.2016
- Kuva 31. Arkkitehtitoimisto Lukkaroinen Oy, 28.4.2016
- Kuva 32. Björkbacka 1996, 223.
- Kuva 33. Arkkitehtitoimisto Lukkaroinen Oy, 28.4.2016
- Kuva 34. Arkkitehtitoimisto Lukkaroinen Oy, 28.4.2016
- Kuva 35. Arkkitehtitoimisto Lukkaroinen Oy, 28.4.2016
- Kuva 36. Arkkitehtitoimisto Lukkaroinen Oy, 28.4.2016
- Kuva 37. Arkkitehtitoimisto Lukkaroinen Oy, 28.4.2016
- Kuva 38. Arkkitehtitoimisto Lukkaroinen Oy, 28.4.2016
- Kuva 39. Arkkitehtitoimisto Lukkaroinen Oy, 28.4.2016
- Kuva 40. Arkkitehtitoimisto Lukkaroinen Oy, 28.4.2016
- Kuva 41. Arkkitehtitoimisto Lukkaroinen Oy, 28.4.2016
- Kuva 42. Arkkitehtitoimisto Lukkaroinen Oy, 28.4.2016
- Kuva 43. Arkkitehtitoimisto Lukkaroinen Oy, 28.4.2016
- Kuva 44. Arkkitehtitoimisto Lukkaroinen Oy, 28.4.2016
- Kuva 45. Arkkitehtitoimisto Lukkaroinen Oy, 28.4.2016

Kuva 46. Arkkitehtitoimisto Lukkaroinen Oy, 28.4.2016
Kuva 47. Arkkitehtitoimisto Lukkaroinen Oy, 28.4.2016
Kuva 48. Arkkitehtitoimisto Lukkaroinen Oy, 28.4.2016
Kuva 49. Björkbacka 1996, 228.
Kuva 50. Arkkitehtitoimisto Lukkaroinen Oy, 28.4.2016
Kuva 51. Björkbacka 1996, 228.
Kuva 52. Arkkitehtitoimisto Lukkaroinen Oy, 28.4.2016
Kuva 53. Virrankoski 1979, 65. (E. Ala-Könni 1949)
Kuva 54. Arkkitehtitoimisto Lukkaroinen Oy, 28.4.2016
Kuva 55. Arkkitehtitoimisto Lukkaroinen Oy, 28.4.2016
Kuva 56. Arkkitehtitoimisto Lukkaroinen Oy, 28.4.2016
Kuva 57. Arkkitehtitoimisto Lukkaroinen Oy, 28.4.2016
Kuva 58. Björkbacka 1996, 229.
Kuva 59. Arkkitehtitoimisto Lukkaroinen Oy, 28.4.2016
Kuva 60. Arkkitehtitoimisto Lukkaroinen Oy, 28.4.2016
Kuva 61. Arkkitehtitoimisto Lukkaroinen Oy, 28.4.2016
Kuva 62. Arkkitehtitoimisto Lukkaroinen Oy, 28.4.2016
Kuva 63. Arkkitehtitoimisto Lukkaroinen Oy, 28.4.2016
Kuva 64. Arkkitehtitoimisto Lukkaroinen Oy, 28.4.2016
Kuva 65. Arkkitehtitoimisto Lukkaroinen Oy, 28.4.2016
Kuva 66. Arkkitehtitoimisto Lukkaroinen Oy, 28.4.2016
Kuva 67. Arkkitehtitoimisto Lukkaroinen Oy, 28.4.2016
Kuva 68. Arkkitehtitoimisto Lukkaroinen Oy, 28.4.2016
Kuva 69. Virrankoski 1979, 280. (E. Ala-Könni 1949)
Kuva 70. Arkkitehtitoimisto Lukkaroinen Oy, 28.4.2016
Kuva 71. Arkkitehtitoimisto Lukkaroinen Oy, 28.4.2016
Kuva 72. Arkkitehtitoimisto Lukkaroinen Oy, 28.4.2016
Kuva 73. Arkkitehtitoimisto Lukkaroinen Oy, 28.4.2016
Kuva 74. Arkkitehtitoimisto Lukkaroinen Oy, 28.4.2016
Kuva 75. Arkkitehtitoimisto Lukkaroinen Oy, 28.4.2016
Kuva 76. Arkkitehtitoimisto Lukkaroinen Oy, 28.4.2016
Kuva 77. Arkkitehtitoimisto Lukkaroinen Oy, 28.4.2016
Kuva 78. Arkkitehtitoimisto Lukkaroinen Oy, 28.4.2016
Kuva 79. Arkkitehtitoimisto Lukkaroinen Oy, 28.4.2016
Kuva 80. Arkkitehtitoimisto Lukkaroinen Oy, 28.4.2016
Kuva 81. Arkkitehtitoimisto Lukkaroinen Oy, 28.4.2016
Kuva 82. Arkkitehtitoimisto Lukkaroinen Oy, 28.4.2016
Kuva 83. Arkkitehtitoimisto Lukkaroinen Oy, 28.4.2016
Kuva 84. Arkkitehtitoimisto Lukkaroinen Oy, 28.4.2016
Kuva 85. Arkkitehtitoimisto Lukkaroinen Oy, 28.4.2016
Kuva 86. Arkkitehtitoimisto Lukkaroinen Oy, 28.4.2016
Kuva 87. Arkkitehtitoimisto Lukkaroinen Oy, 28.4.2016
Kuva 88. Arkkitehtitoimisto Lukkaroinen Oy, 28.4.2016

Kartat

Kartta 1. Peruskartta vuodelta 1967, Maanmittauslaitos

Kartta 2. Peruskartta vuodelta 1984, Maanmittauslaitos

Kartta 3. Peruskartta vuodelta 1991, Maanmittauslaitos

Kartta 4. Maastokarttarasteri, 2016

Kartta 5. Maastokarttarasteri, 2016, muokkaus Arkkitehtitoimisto Lukkaroinen Oy