

Veteli 2014

Ristinevan tuulivoimapuiston
arkeologinen inventointi



Jaana Itäpalo ja Hans-Peter Schulz 20.11.2014



KESKI-POHJANMAAN ARKEOLOGIAPALVELU



Tiivistelmä

Keski-Pohjanmaan Arkeologiapalvelu suoritti arkeologista inventointia Vetelin Ristinevalla. Alueelle on suunnitteilla kaksi tuulivoimapuistoaluetta, joissa on yhteensä 39 tuulivoimalaa (suunnittelutilanne toukokuu 2014). Alue sijaitsee Pulkkisen kylän eteläpuolella Patanan tekojärven ja valtatie 28 välissä. Inventointialueen laajuus on 59 km². Kenttätyöt tehtiin elokuussa 1.8. - 12.8.2014 6 päivän aikana, työhön osallistuivat MA/FM Hans-Peter Schulz ja FM Jaana Itäpalo.

Inventoinnissa dokumentoitiin 16 kohdetta, joista 15 on muinaisjäännöskohteita (13 tervahautaa, 1 miilu ja 1 tervapirtin pohja) sekä yksi uuden ajan kiviaita. Lisäksi maanmittauslaitoksen aineiston perusteella merkittiin kartalle 16 tervahautaa, jotka sijaitsevat hankealueella tai aivan sen rajan tuntumassa.

Inventointi perustuu toukokuun 2014 sijoittelusuunnitelmaan, koska lopullinen suunnitelma ei ole tässä vaiheessa tiedossa, ei voida antaa arviota hankeen vaikutuksesta muinaisjäännöskohteisiin.



Sisällysluettelo

	S.
1. Perustiedot.....	4
2. Inventoinnin lähtökohdat ja menetelmät.....	4
3. Maisema, topografia ja geologia.....	6
4. Alueen esihistoriallinen maankäyttö.....	20
5. Alueen historiallisen ajan maankäyttö.....	20
6. Tulokset.....	22
7. Kohdehakemisto.....	24
8. Kohdetiedot.....	24
9. Aineistoluettelo.....	46



1. Perustiedot

Inventointialue: Vetelin Ristinevan tuulivoimapuiston hankealueet

Tilaaja: Pöyry Finland Oy

Hankeomistaja:

Inventoinnin laji: osainventointi

Kenttätyöaika: 1.8. - 12.8.2014, yht. 6 kenttätyöpäivää

Peruskartat: 2314 11, 231412, 2332 02, 2332 02
P4214 R, P4223R, P4232L, P4241 L

Korkeus: n. 105 – 142 m mpy

Koordinaattijärjestelmä: ETRS-TM35 FIN -tasokoordinaatisto

Kopio raportista: Museoviraston arkisto (digitaalinen ja paperikopio), K.-H. Renlundin museo (digitaalinen kopio)



Yleiskartta 1. Hankealueiden sijainti.

Aiemmat tutkimukset:

Lähialueella:

Kuntainventointi V. Ahvenlampi 1971

Täydennysinventointi Kaarlo Katiskoski 1990

Valtion talousmetsät:

Keski-Pohja itäosa kulttuuriperintöinventointi 2013, Metsähallitus, H.-P. Schulz 2013.

2. Inventoinnin lähtökohdat ja menetelmät

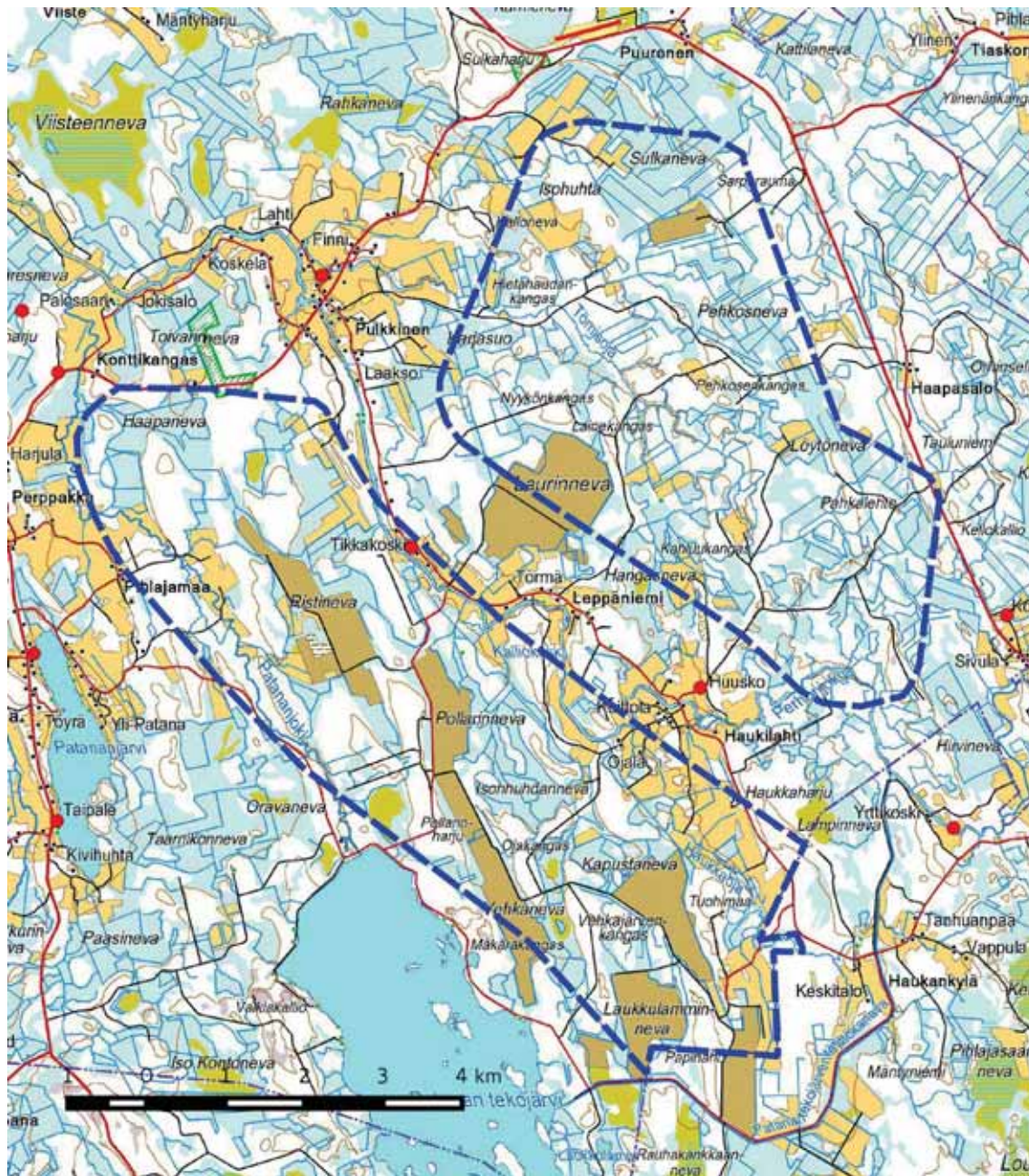
Vetelin Ristinevan alueelle on suunnitteilla kaksi tuulivoimapuistoa, joissa on yhteensä 39 tuulivoimalaa (suunnittelutilanne toukokuu 2014). Alueet sijaitsevat Pulkkinen kylän eteläpuolella Patanan tekojärven ja valtatie 28 välissä.

Alueen länsipuolelta tunnetaan 1,5 – 2 km:n etäisyydeltä hankealueen rajasta Patanajärven länsirannalta ja Varesharjulta kolme kivikautista asuinpaikkaa ja kaksi viljelyröykkiöaluetta Varesharjun lähetyviltä. Lähistöllä on myös viisi kivikautista irtolöytöpaikkaa. Inventointialueen laajuus on yhteensä 59 km². Kenttätyöt tehtiin



1.8. - 12.8.2014 yhteensä 6 päivän aikana, työhön osallistuivat MA/FM Hans-Peter Schulz ja FM Jaana Itä-palo.

Inventointi perustuu 5/2014 suunnittelutilanteeseen. Koska lopulliset sijoittelut eivät ole valmiina, ei tässä raportissa anneta arvioita hankkeen vaikutuksista muinaisjäännöksiin.



Yleiskartta 2. Hankealueiden raja-
us sinisenä katkoviivana; tunnetut muinaisjäännöskohteet punaisina pisteinä. Maanmittauslaitoksen maastokarttarasteri 1: 100 000; 07/2014.

Esiselvitys

Esiselvityksessä käytettiin Vaasan maakunta-arkiston vanhoja karttoja, Museoviraston arkiston aineistoa, Museoviraston rekisteriportaalia, GTK:n kallioperä- ja maaperäkartoja, Maanmittauslaitoksen ortoilmakuvia, vanhoja peruskarttoja (<http://vanhatpainetutkartat.maanmittauslaitos.fi/>), Arkistolaitoksen 1800-luvun puolivälissä laadittuja pitäjänkarttoja (<http://digi.narc.fi/digi/>). Yleispiirteisesti on käyty läpi myös internetistä löytyvää isojaon aikaista vanhempaa kartta-aineistoa (maakirjakartat, rajakartat ym., '<http://www.vanhakartta.fi/historialliset-kartat/>').



Menetelmät

Maastoinventoinnissa tarkastettiin suunnittelutilanteen 5/2014 mukaiset tuulivoimaloiden paikat ja olemassa olevien metsäteiden lähiympäristöä sekä voimalapaikkojen ja nykyisten metsäteiden väliset alueet. Maaperää tarkastettiin lähinnä uusien ojien leikkauksista. Tarvittaessa kivi- ja maarakenteita kairattiin 2 cm:n kairalla. Sora-/hiekkaharjanteella tehtiin koekuoppia muinaisjäännöksille otollisilla paikoilla.

Työssä käytettiin EGNOS-yhteensopivaa paikanninta Garmin GPSmap 62s, Samsung Galaxy Tab3 tabletti-tietokonetta, QuantumGis 2.4 -ohjelmaa paikkatietohallintaan ja GrassGis 7.0 -ohjelmaa terrain-analyysiin.

Tutkimushistoria

Hankealueella ei ole tehty arkeologista inventointia, lähialueella tehtiin inventointia vuonna 1971 (kuntainventointi V. Ahvenlampi) ja täydennysinventointi 1990 (Kaarlo Katiskoski). Seudun valtion talousmetsät inventoitiin vuonna 2013 (Keski-Pohja itäosa kulttuuriperintöinventointi 2013, Metsähallitus, H.-P. Schulz 2013).

3. Maisema, topografia ja geologia

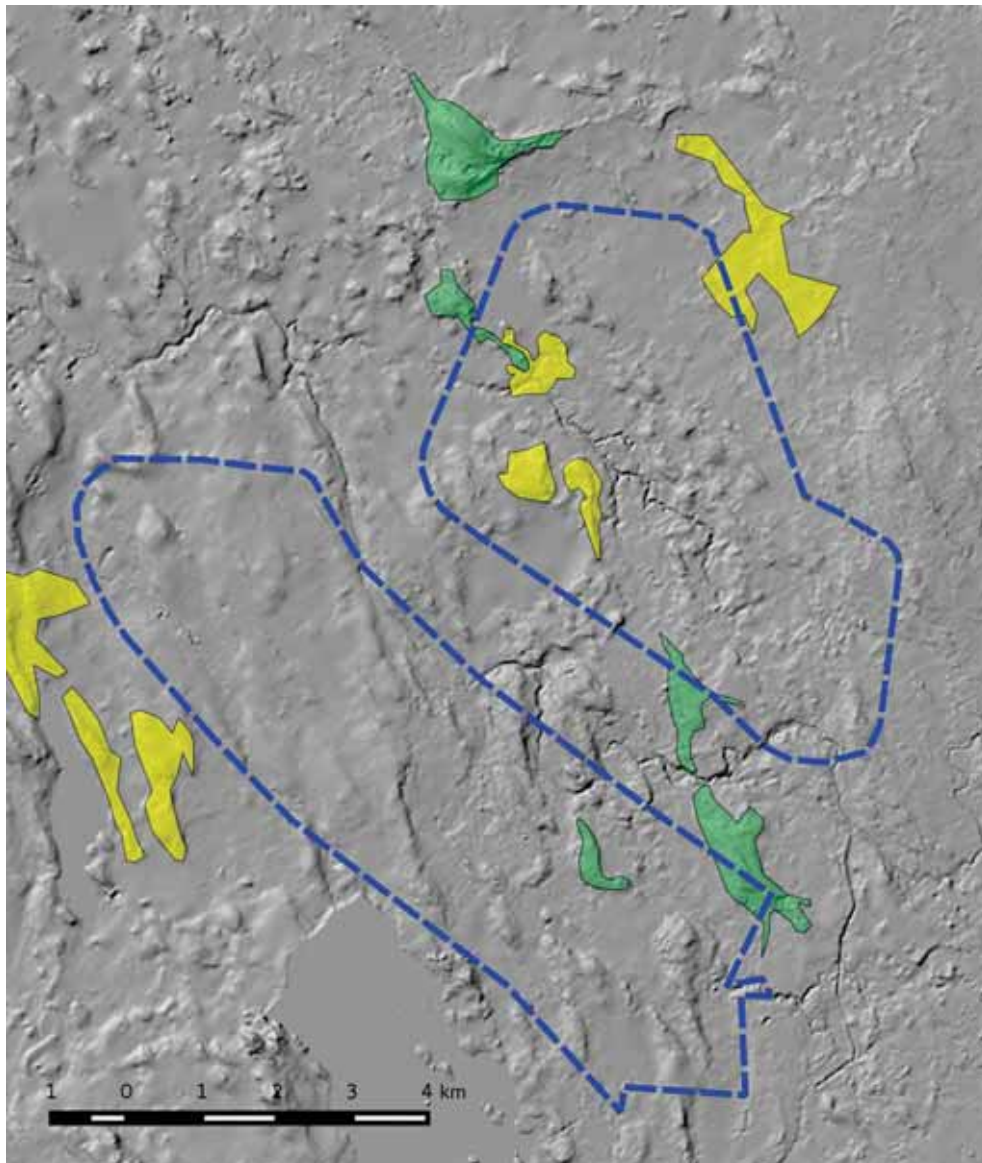
Hankealue sijaitsee Suomenselän vedenjakajan länsipuolella Perhonjokilaakson yläosassa, jokilaakson ja sen viljelysalueen molemmin puolin Pulkkisen ja Haukilahden kylien välissä. Paikoitellen on säilynyt vanhaa rakennuskantaa ja siihen liittyvää viljelysmaisemaa.

Maaperä on pääosin pohjamoreenia, paikoitellen kumpumoreenia, niiden väliset tasaiset alueet ovat soistuneet, joillakin alueilla on muodostanut useita metriä paksuja turvekerrostumia. Alueen koillispuolella kulkee laaja Perho – Lohtaja harjumuodostelma, joka on syntynyt mannerjäätikön sulamisvaiheessa n. 10 000 – 9 500 vuotta sitten. Samaan prosessiin liittyvät ilmeisesti hankealueella esiintyvät pienet harjumuodostelmat ja sorakerrostumat (kuva alla ja kartta s. 6.)



Sorakerrostuma Nykönkankaalla.

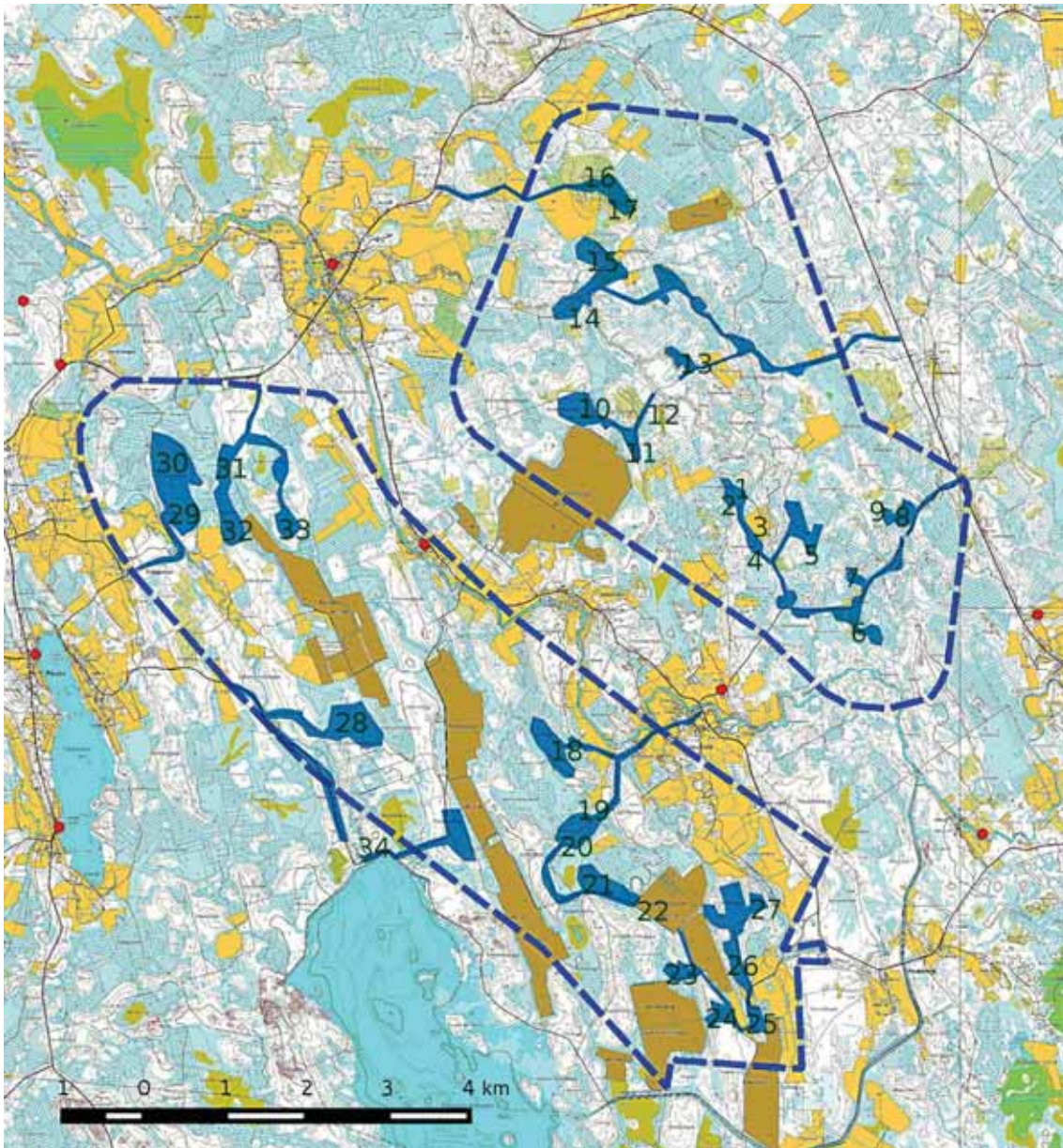
Korkeuserot alueella ovat melko pieniä, keskimäärin alle 2 m / 100 m, jotkut soraharjanteet kohoavat 5 – 8 m ympäristöstään. Alue on pääosin metsätalouskäytössä (kankaat ja ojitetut rämeet), suoalueista suurin osa on turvetuotannon käytössä, isompia luonnontilaisia soita ei ole.



Yleiskartta 3. Korkeusmalliin perustuva vinovalovarjoste. Hankealueiden rajat sinisenä katkoviivana, harjumuodostelmat vihreänä, sora-/hiekkakerrostumat keltaisena. Maanmittauslaitoksen vinovalovarjosterasteri 10 m DEM, mk 1:25 000; 07/2014.



Maastokuvaukset ja valokuvat



Yleiskartta 4. Inventoidut alueet sinisenä ja kuvauspaikat 1 – 34. Hankealueen raja sinisenä katkoviivana. Maanmittauslaitoksen peruskarttarasteri, mk 1:25 000; 07/2014.



Kuva 1 Vanhanhaudannevankangas kuvattu pohjoiseen.
Kumpumoreenia; kuivahko kangas, varttunutta kasvatusmetsikköä.



Kuva 2. Ajoura Vanhanhaudannevan suuntaan länteen.



Kuva 3 Kahluukankaan peeltoalue kuvattu luoteeseen.



Kuva 4. Metsätie Kahluukankaalla kuvattu luoteeseen.



Kuva 5 Kangassaareke Kahluukankaan itäpuolella.
Tuoreehko kangas, harvennettua nuorta kasvatusmetsikköä.



Kuva 6. Matala soraharjanne kuvattu etelään, taimikkoa.



Kuva 7. Matala hiekkavalli suoalueen keskellä, kuvattu länteen.



Kuva 8. Kivikkoinen rinne Pahkalehdon länsipuolella, avohakattu ja muokattu.



Kuva 9. Kangassaareke Löytönevansalosta kaakkoon. Tuoreehko kangas, nuorta kasvatusmetsikköä, kuvattu luoteeseen.



Kuva 10. Nyykönkankaan laki kuvattu länteen. Soraharjanne, jonka etelärinteessä on hiekka-alueita. Harvennettua varttunutta kasvatusmetsikköä, taimikkoa.



Kuva 11. Lainekankaan eteläosa, soraharjanne, taimikkoa.



Kuva 12. Metsätie Lainekankaan itäpuolella, kuvattu koilliseen.



Kuva 13. Tuoreehko tasainen kangas Tömisojankydön länsipuolella. Kuvattu pohjoiseen.



Kuva 14. Tasainen hiekka-alue Tömisojan länsipuolella. Kuivahko kangas, harvennettua kasvatusmetsikköä, kuvattu kaakkoon.



Kuva 15. Matalahko soraharjanne Maanlaidankydön länsipuolella ja ison sorakuopan länsipuolella. Nuorta kasvatusmetsikköä.



Kuva 16. Hiekkaharjanne Maanlaidankydön eteläpuolella, avohakattu ja äestetty.



Kuva 17. Isohuhdan itärinne kuvattu itään. Maaperä on soraa; taimikkoa, pinta muokattu.



Kuva 18. Isohuhta Haukilahdessa; kivikkoinen reheväkhö kangas, nuorta kasvatusmetsikköä.



Kuva 19. Taimikkoa Kaskisaaressa, maaperä moreenia.



Kuva 20. Metsätie Kaskisaaren kohdalla, kuvattu lounaaseen.



Kuva 21. Palosaaren tiheää sekametsää.



Kuva 22. Kapustanevan turvetuotantoalueen länsilaita, kuvattu pohjoiseen



Kuva 23. Vehkajärvenkangas kuvattu länteen. Rehevähkö kangas, tiheää nuorta sekapuustoa.



Kuva 24. Papinahon länsirinne kuvattu pohjoiseen. Kivinen harjanne, tiheää nuorta sekametsää.



Kuva 25. Kivinen harjanne Backändan eteläpuolella. Avohakattu ja muokattu, taimikkoa.



Kuva 26. Kivinen harjanne Tuohimaan eteläpuolella, kuvattu länteen. Nuorta tiheää kasvatusmetsikköä.



Kuva 27. Tuohimaan länsirinne, kivikkoa, paikoitellen soistunut, nuorta kasvatusmetsikköä.



Kuva 28. Karhunpesämaa kuvattu itään. Kivikkoinen laaja kangas, lakialue on avohakattu ja muokattu.



Kuva 29. Joussikankaan eteläosa kuvattu etelään. Tasainen kivinen tuorehko kangas, varttunutta kasvatusmetsikköä.



Kuva 30. Joussikankaan pohjoisosa kuvattu luoteeseen. Tasainen kivinen tuorehko kangas, varttunutta kasvatusmetsikköä.



Kuva 31. Hautahuhdan eteläosa kuvattu etelään. Tasainen osittain soistunut rehevätkö kangas.



Kuva 32. Nujuhuhdan kangassaareke, soistunut rehevätkö kangas, nuorta kasvatusmetsikköä.



Kuva 33. Viitalalon eteläosa; tuoreehko paikoitellen soistunut kangas; eri-ikäistä kasvatusmetsikköä.



Kuva 34. Patanan tekojärven pato ja juoksutuskanava.

4. Alueen esihistoriallinen maankäyttö

Alue nousi merestä maankohoamisen myötä noin 7 800 – 7 000 vuotta sitten. Lähiseudulta ei tunneta sen ajanjakson kivikautisia asuinpaikkoja, hankealueen lähellä on kuitenkin viisi mesoliittisen jakson irtolöytöpaikkaa. Lähimmät kivikautiset asuinpaikat sijaitsevat Patanajärven länsipuolella ja Varesharjulla, niitä ei ole tarkemmin ajoitettu. Hankealueesta n. 15 km luoteeseen syntyi 6 500 vuotta sitten laajoja neoliittisia asuinpaikkaryhmiä Perhonjokilaakson kohdalla olleeseen muinaiseen vuonoon.

Muita merkkejä esihistoriallisesta toiminnasta alueella ovat myöhäisrautakautiset irtolöydöt Räyriingin kylästä (Salmela, Myllykangas), löytöpaikat sijaitsevat hankealueesta n. 4,5 km luoteeseen.

5. Alueen historiallinen maankäyttö

Kiinteä maanviljelysasutus levisi Perhonjokilaakson yläosaan 1500-luvun puolella välissä toisaalla lännestä Alavetelin ja Kaustisen kautta Veteliin saakka, ja toisaalla Savon suunnasta Perhoon. Pulkkinen kylän ensimmäisestä talosta on merkintä vuoden 1567 verokirjassa (Juho Pulkkinen), talo oli jaettu vuoteen 1791 mennessä kolmeen osaan. Haukilahden talo perustettiin 1739, Tikkakoski 1757 (vuoden 1847 karttaan on merkitty 2 peltoa, muttei taloa) ja Leppäkoski 1779. Asutus on pysynyt jatkossakin melko tiukasti Perhonjoen tuntumassa. Jokilaakson tuntumassa viljeltyjen peltojen lisäksi poltettiin syrjäisillä kankailla kaskia. Nimistö ja kasvillisuus viittaavat siihen, että miltei jokainen kangas oli jossain vaiheessa kaskimaana.

Metsien laajempi hyötykäyttö alkoi 1700-luvulla, kun tervanpoltosta tuli tärkeä sivuelinkeino. Hankealueelta on tiedossa 25 tervahautaa sekä yksi miilu. 1800-luvun lopulla kasvoi sahateollisuuden nousun seurauksena tukkipuun kysyntä ja tervanpoltto alkoi taantua. Nykyään suurin osa alueesta on talousmetsäkäytössä. Suoalueet ovat suurimmaksi osaksi turvetuotannon käytössä.



Kartta 5. Pitäjänkartta vuodelta 1847 (C.O. Palmroth ja A.F. Berger, täydennetty 1892). Talot on merkitty punaisilla neliöillä; 1 Pulkkisen kylä, 2 Patanan kylä, 3 Leppäniemi, 4 Torppa, 5 Haukilahden kylä. (<http://digi.narc.fi/digi/search.ka>).



6. Tulokset

Inventoinnissa dokumentoitiin yhteensä 15 muinaisjäännöskohdetta, jotka ovat 13 tervahautaa, 1 miilu ja 1 tervapirtin pohja, muita kulttuuriperintökohteita on yksi, joka on uudelle ajalle ajoittuva kiviaita. Lisäksi maanmittauslaitoksen aineiston perusteella merkittiin kartalle 16 tervahautaa, jotka sijaitsevat hankealueella tai aivan sen rajan tuntumassa.

Inventointi perustuu toukokuun 2014 sijoittelusuunnitelmaan. Koska lopulliset suunnitelmat eivät ole tässä vaiheessa tiedossa, ei voida antaa arvioita hankeen vaikutuksista muinaisjäännöskohteisiin.

Lestijärvellä, 20.11.2014

Hans-Peter Schulz

Jaana Itäpalo



Yleiskartta 6. Muinaisjäännökset (kohteet 1 – 15) vihreinä pisteinä, muu havainto (kohde 16) sinisenä pisteinä, peruskarttaan merkityt tervahaudat pieninä tummansinisinä pisteinä, muinaisjäännösrekisteriin merkityt kohteet punaisina pisteinä, inventoidut alueet vaaleansinisenä. Hankealueen raja sinisenä katkoviivana. Maanmittauslaitoksen peruskarttarasteri, mk 1:25 000; 07/2014.



7. Kohdehakemisto

Kohde	Sivu	Tyyppi/ tyypin tarkenne	ajoitus	lkm	Mj- luokka
1. Kahluukangas	24	työ- ja valmistuspaikat, tervahaudat	historiallinen	1	2
2. Kettukangas	26	työ- ja valmistuspaikat, tervahaudat	historiallinen	1	2
3. Hirsikankaanneva	27	työ- ja valmistuspaikat, tervahaudat	historiallinen	1	2
4 Tömisöja	29	työ- ja valmistuspaikat, tervahaudat	historiallinen	1	2
5. Pahkalehto	30	työ- ja valmistuspaikat, tervahaudat	historiallinen	1	2
6. Nyykönkangas	31	työ- ja valmistuspaikat, tervahaudat	historiallinen	1	2
7. Tömisöjan kytö	32	työ- ja valmistuspaikat, tervahaudat	historiallinen	1	2
8. Hietahaudankangas 1	34	työ- ja valmistuspaikat, tervahaudat	historiallinen	1	2
9. Hietahaudankangas 2	35	työ- ja valmistuspaikat, miilut	historiallinen	1	2
10. Hietahaudankangas 3	36	työ- ja valmistuspaikat, tervahaudat	historiallinen	1	2
11. Hietahaudankangas 4	37	asuinpaikat, tervapirtin pohjat	historiallinen	1	2
12. Maanlaidankytö	38	työ- ja valmistuspaikat, tervahaudat	historiallinen	1	2
13. Nimetön kangas	39	työ- ja valmistuspaikat, tervahaudat	historiallinen	1	2
14. Isohuhta	41	työ- ja valmistuspaikat, tervahaudat	historiallinen	1	2
15. Tuohimaa	42	työ- ja valmistuspaikat, tervahaudat	historiallinen	1	2
16. Joussikangas	44	Kivirakenteet, kiviäidat	resentti	1	-

8. Kohdetiedot

Historialliset muinaisjäännökset

1. KAHLUUKANGAS

Mj-rekisteri:

Laji:	-
Mj-tyyppi:	kiinteä muinaisjäännös
Tyypin tarkenne:	työ- ja valmistuspaikat
Ajoitus yleinen:	tervahaudat
Ajoitustarkenne:	historiallinen
Lukumäärä:	uusi aika
Rauhoitusluokkaehdotus:	1
	2

Paikkatiedot:

Karttanumero:	2332 02 / P4223R
Koordinaatit:	P: 7026968 I: 354064
	z 126 m mpy
Kohteen raja- us:	pistemäinen (GPS-mittaus)
koord.selite:	
Inventointimenetelmät:	pintahavainnointi
Aiemmat tutkimukset:	

Maastotiedot:

Kohde sijaitsee Vetelin kunnan eteläosassa keskustasta n. 20,7 km kaakkoon tasaisella kuivahkolla kankaalla. Maaperä on soraa, paikoitellen soistunut, varttunutta kasvatusmetsää.



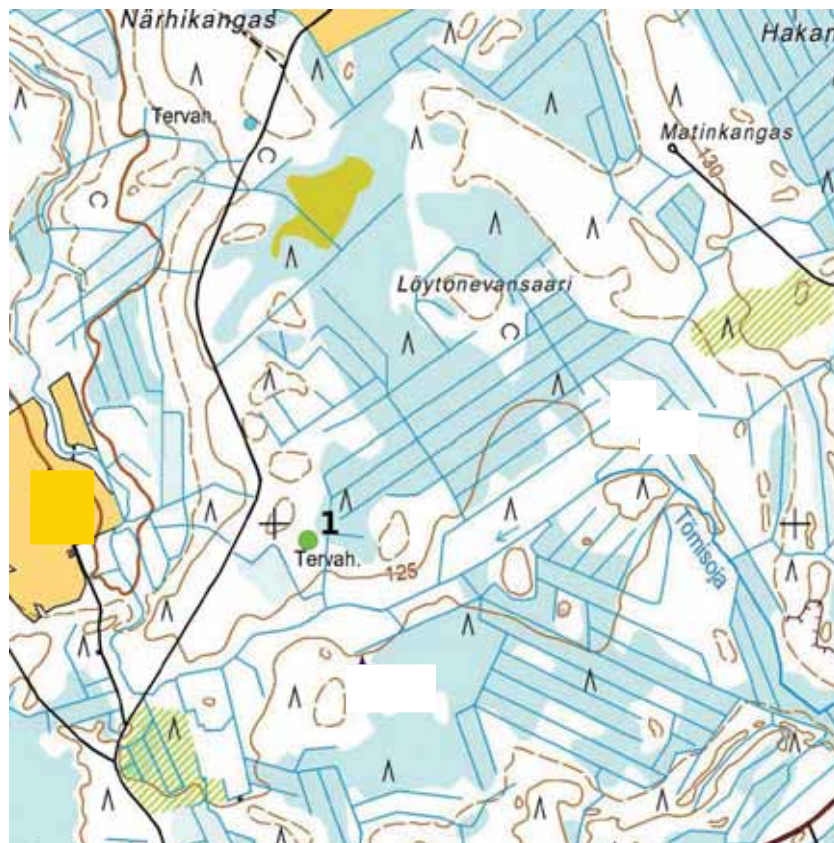
Kuvaus:

Tuplahauta, läpimitta valli mukaan lukien 9 m, kuopan läpimitta 3 m ja syvyys 0,5 m. Halssi suuntautuu pohjoiseen, pituus 1,7 m ja syvyys 1,5 m, se on sortunut. Haudan päällä kasvaa eri-ikäisiä mäntyjä, vanhin on arviolta yli 80 vuoden ikäinen.

Vaikutusten arvio: -



Tervahauta kuvattu luoteeseen.



Kohde 1. Mk n. 1:10 000 Maanmittauslaitoksen peruskarttarasteri 08/2014.



2. KETTUKANGAS

Mj-rekisteri:

<i>Laji:</i>	-
<i>Mj-tyyppi:</i>	kiinteä muinaisjäännös
<i>Tyypin tarkenne:</i>	työ- ja valmistuspaikat
<i>Ajoitus yleinen:</i>	tervahaudat
<i>Ajoitustarkenne:</i>	historiallinen
<i>Lukumäärä:</i>	uusi aika
<i>Rauhoitusluokkaehdotus:</i>	1
	2

Paikkatiedot:

<i>Karttanumero:</i>	2332 02 / P4223R
<i>Koordinaatit:</i>	P: 7026065 I: 353810
	z 130 m mpy
<i>Kohteen rajausta:</i>	pistemäinen (GPS-mittaus)
<i>koord.selite:</i>	
<i>Inventointimenetelmät:</i>	pintahavainnointi
<i>Aiemmat tutkimukset:</i>	

Maastotiedot:

Kohde sijaitsee Vetelin kunnan eteläosassa keskustasta n. 20,9 km kaakkoon matalalla soraharjanteella. Kuivahko kangas, taimikkoa.

Kuvaus:

Tuplahauta, läpimitta ulompi valli mukaan lukien 21 m, sisempi valli mukaan lukien 17 m, kuopan läpimitta 12 m ja syvyys 1,3 m. Halssi suuntautuu itään, pituus 6 m ja syvyys 2,3 m, se on sortunut. Haudan päällä kasvaa tiheästi eri-ikäisiä lehti- ja havupuita.

Vaikutusten arvio: -



Tervahaudan kuoppa kuvattu luoteeseen.



Kohde 2. Hankealueen raja sinisenä katkoviivana.
Mk n. 1:10 000 Maanmittauslaitoksen peruskarttarasteri 08/2014.

3. HIRSIKANKAANNEVA

Mj-rekisteri:	-
Laji:	kiinteä muinaisjäänös
Mj-tyyppi:	työ- ja valmistuspaikat
Tyypin tarkenne:	tervahaudat
Ajoitus yleinen:	historiallinen
Ajoitustarkenne:	uusi aika
Lukumäärä:	1
Rauhoitusluokkaehdotus:	2

Paikkatiedot:	
Karttanumero:	2332 02 / P4223R
Koordinaatit:	P: 7026045 I: 354723 z 133 m mpy
Kohteen raja:	pistemäinen (GPS-mittaus)
koord.selite:	
Inventointimenetelmät:	pintahavainnointi
Aiemmat tutkimukset:	

Maastotiedot:

Kohde sijaitsee Vetelin kunnan eteläosassa keskustasta n. 21,5 km kaakkoon matalalla kuivahkolla kankaalla, maaperä soraa, paikoitellen hietaa; tervahaudan ympäristö on avohakattu ja muokattu, taimikkoa.

Kuvaus:

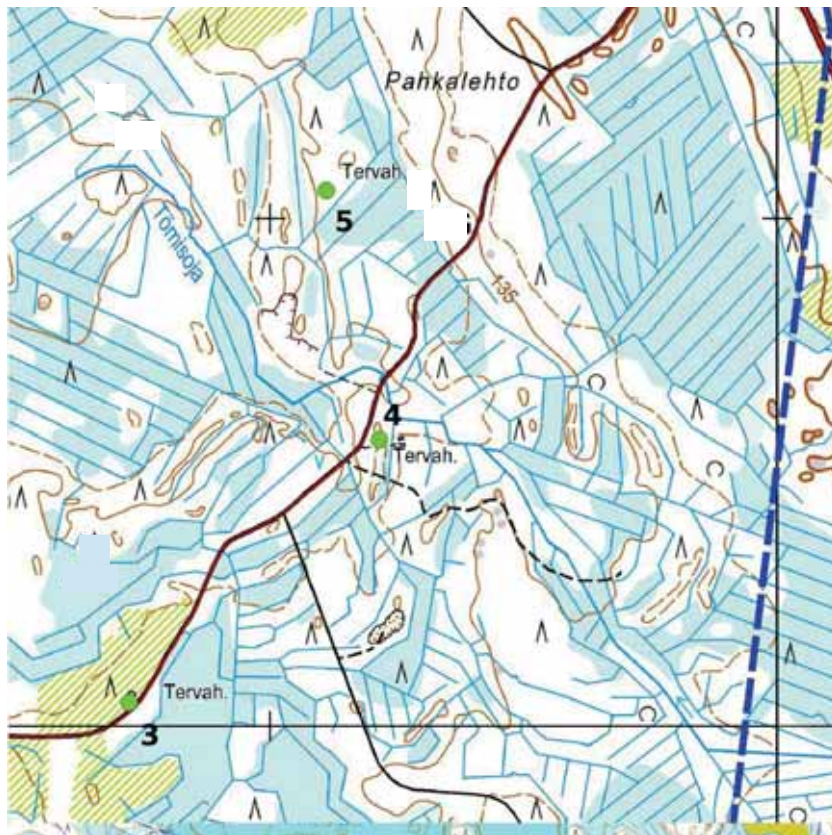
Tuplahauta, läpimitta ulompi valli mukaan lukien 15 m, kuopan läpimitta 7 m ja syvyys 1,0 m, vallin korkeus on 1,2 m. Halssi suuntautuu pohjoiseen, pituus 4 m ja syvyys 2,1 m, se on sortunut. Haudan päällä kasvaa tiheästi eri-ikäisiä lehti- ja havupuita.



Vaikutusten arvio: -



Tervahauta kuvattu koilliseen.



Kohteet 3 - 5, Hankealueen raja sinisenä katkoviivana Mk n. 1:10 000 Maanmittauslaitoksen peruskarttarasteri 08/2014.



4. Tömisöja

Mj-rekisteri:

<i>Laji:</i>	-
<i>Mj-tyyppi:</i>	kiinteä muinaisjäännös
<i>Tyyppin tarkenne:</i>	työ- ja valmistuspaikat
<i>Ajoitus yleinen:</i>	tervahaudat
<i>Ajoitustarkenne:</i>	historiallinen
<i>Lukumäärä:</i>	uusi aika
<i>Rauhoitusluokkaehdotus:</i>	1
	2

Paikkatiedot:

<i>Karttanumero:</i>	2332 02 / P4223R
<i>Koordinaatit:</i>	P: 7026564 I: 355216
	z 132 m mpy
<i>Kohteen rajausta:</i>	pistemäinen (GPS-mittaus)
<i>koord.selite:</i>	
<i>Inventointimenetelmät:</i>	pintahavainnointi
<i>Aiemmat tutkimukset:</i>	

Maastotiedot:

Kohde sijaitsee Vetelin kunnan eteläosassa keskustasta n. 21,6 km kaakkoon matalalla hiekkaharjanteella, kuivahko kangas, nuorta kasvatusmetsää, kohteen vieressä on metsästysmaja/mökki ja sinne johtava tie.

Kuvaus:

Haudan läpimitta valli mukaan lukien 11 m, kuopan läpimitta 7 m ja syvyys 0,9 m, vallin korkeus on 1,1 m. Halssi suuntautuu länsiluoteeseen tielle päin, pituus 2 m ja syvyys 2,2 m, se on sortunut. Haudan päällä kasvaa nuoria lehti- ja havupuita. Mökille johtava tie leikkaa vallin eteläreunaa.

Vaikutusten arvio:

Kohde sijaitsee metsätieltä 15 – 25 m kaakkoon, se on otettava huomioon, jos tietä parannetaan tai oikaistaan.



Tervahaudan kuoppa kuvattu luoteeseen.



5. PAHKALEHTO

Mj-rekisteri:

<i>Laji:</i>	-
<i>Mj-tyyppi:</i>	kiinteä muinaisjäännös
<i>Tyyppin tarkenne:</i>	työ- ja valmistuspaikat
<i>Ajoitus yleinen:</i>	tervahaudat
<i>Ajoitustarkenne:</i>	historiallinen
<i>Lukumäärä:</i>	uusi aika
<i>Rauhoitusluokkaehdotus:</i>	1
	2

Paikkatiedot:

<i>Karttanumero:</i>	2332 02 / P4223R
<i>Koordinaatit:</i>	P: 7027056 I: 355111
	z 131 m mpy
<i>Kohteen rajaus:</i>	pistemäinen (GPS-mittaus)
<i>koord.selite:</i>	
<i>Inventointimenetelmät:</i>	pintahavainnointi
<i>Aiemmat tutkimukset:</i>	

Maastotiedot:

Kohde sijaitsee Vetelin kunnan eteläosassa keskustasta n. 21 km kaakkoon tasaisella rämeen ympäröimällä kankaalla. Kuivahko kangas, varttunutta kasvatusmetsää.

Kuvaus:

Tuplahauta, läpimitta ulompi valli mukaan lukien 18 m, sisempi valli mukaan lukien 15 m, kuopan läpimitta 11 m ja syvyys 1,4 m, vallin korkeus on 1,3 m. Halssi suuntautuu länteen, pituus 5 m ja syvyys 1,9 m, se on sortunut. Vallin päällä kasvaa isoja mäntyjä.

Vaikutusten arvio: -



Tervahauta kuvattu pohjoiseen.

Kartta sivulla 28.



6. NYYKÖNKANGAS

Mj-rekisteri:

<i>Laji:</i>	-
<i>Mj-tyyppi:</i>	kiinteä muinaisjäännös
<i>Tyyppin tarkenne:</i>	työ- ja valmistuspaikat
<i>Ajoitus yleinen:</i>	tervahaudat
<i>Ajoitustarkenne:</i>	historiallinen
<i>Lukumäärä:</i>	uusi aika
<i>Rauhoitusluokkaehdotus:</i>	1
<i>Paikkatiedot:</i>	2
<i>Karttanumero:</i>	2332 02 / P4223R
<i>Koordinaatit:</i>	P: 7028350 I: 351487 z 117 m mpy
<i>Kohteen rajausta:</i>	pistemäinen (GPS-mittaus)
<i>koord.selite:</i>	
<i>Inventointimenetelmät:</i>	pintahavainnointi
<i>Aiemmat tutkimukset:</i>	

Maastotiedot:

Kohde sijaitsee Vetelin kunnan eteläosassa keskustasta n. 17,7 km kaakkoon soraharjanteen kaakkoisella alarinteellä pienialaisella hiekkatasanteella. Ympäristö on avohakattu ja muokattu.

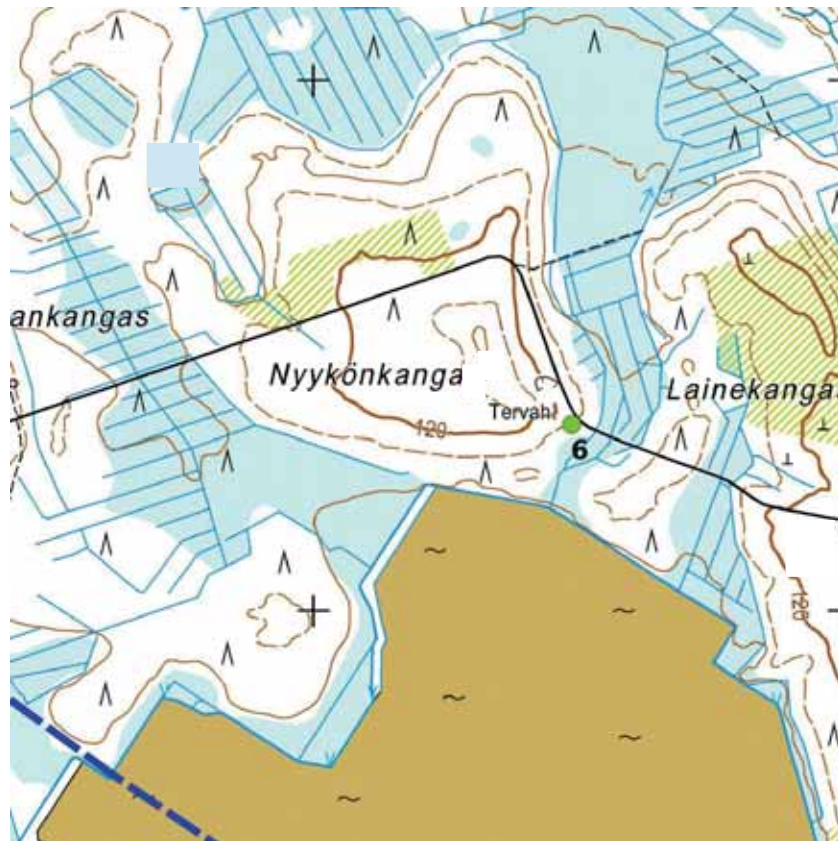
Kuvaus:

Tuplahauta, läpimitta ulompi valli mukaan lukien 15 m, kuopan läpimitta 6 m ja syvyys 1,3 m, vallin korkeus on 1,1 m. Halssi suuntautuu kaakkoon, pituus 3 m ja syvyys 2,4 m. Haudan päällä kasvaa isoja kuusia ja mäntyjä.

Vaikutusten arvio: -



Tervahauta kuvattu lounaaseen.



Kohde 6. Hankealueen raja sinisenä katkoviivana. Mk n.1:10 000 Maanmittauslaitoksen peruskarttarasteri 08/2014.

7. TÖMISOJAN KYTÖ

Mj-rekisteri:

<i>Laji:</i>	-
<i>Mj-tyyppi:</i>	kiinteä muinaisjäännös
<i>Tyypin tarkenne:</i>	työ- ja valmistuspaikat
<i>Ajoitus yleinen:</i>	tervahaudat
<i>Ajoitustarkenne:</i>	historiallinen
<i>Lukumäärä:</i>	uusi aika
<i>Rauhoitusluokkaehdotus:</i>	1
	2
Paikkatiedot:	
<i>Karttanumero:</i>	2332 02 / P4223R
<i>Koordinaatit:</i>	P: 7029131 I: 352443
	z 107 m mpy
<i>Kohteen rajaus:</i>	pistemäinen (GPS-mittaus)
<i>Inventointimenetelmät:</i>	pintahavainnointi
<i>Aiemmat tutkimukset:</i>	

Maastotiedot:

Kohde sijaitsee Vetelin kunnan eteläosassa keskustasta n. 16,6 km kaakkoon puron törmän yläpuolella. Tuoreehko kangas, erirakenteista metsää.

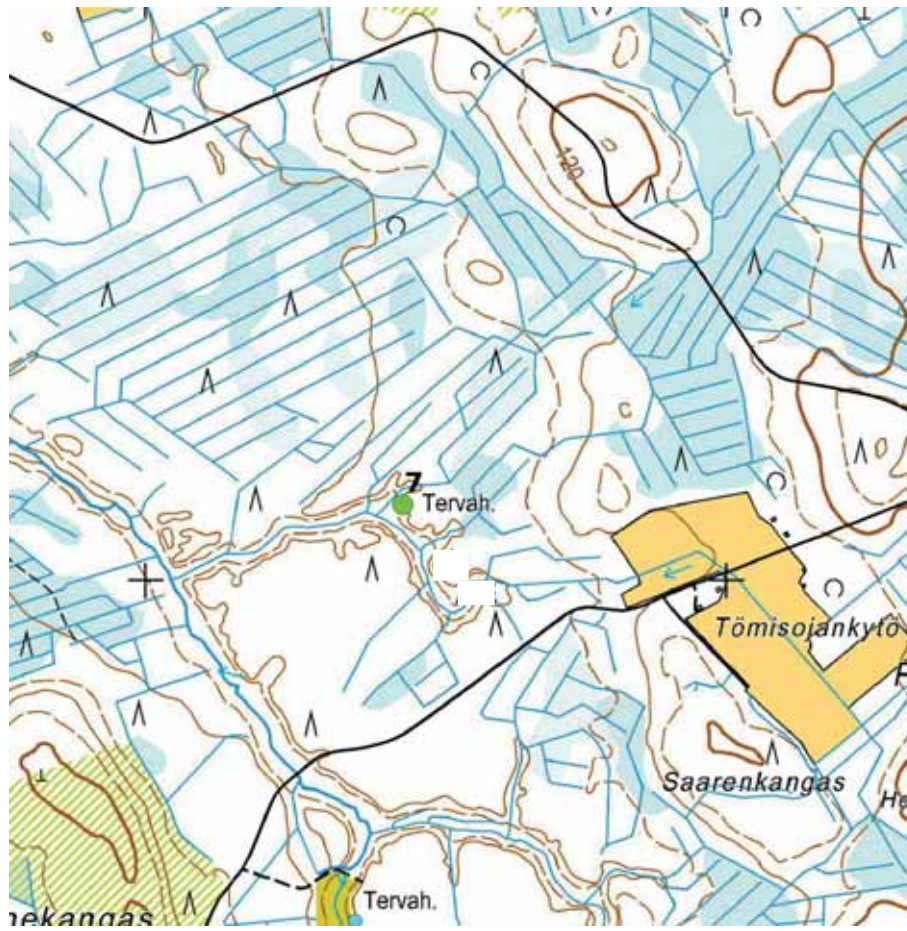
Kuvaus:

Haudan läpimitta valli mukaan lukien 11 m, kuopan läpimitta 8 m ja syvyys 0,8 m. Halssi suuntautuu länsilounaaseen, pituus 2,5 m ja syvyys 2,2 m. Haudan päällä kasvaa eri-ikäisiä havu- ja lehtipuita.

Vaikutusten arvio: -



Tervahaudan kuoppa kuvattu luoteeseen.



Kohde 7. Mk n. 1:10 000, Maanmittauslaitoksen peruskarttarasteri 08/2014.



8. Hietahaudankangas 1

Mj-rekisteri:	-
Laji:	kiinteä muinaisjäännös
Mj-tyyppi:	työ- ja valmistuspaikat
Tyyppin tarkenne:	tervahaudat
Ajoitus yleinen:	historiallinen
Ajoitustarkenne:	uusi aika
Lukumäärä:	1
Rauhoitusluokkaehdotus:	2
Paikkatiedot:	
Karttanumero:	2332 02 / P4223R
Koordinaatit:	P: 7029781 I: 351176 z 105 m mpy
Kohteen raja- aus:	pistemäinen (GPS-mittaus)
koord.selite:	
Inventointimenetelmät:	pintahavainnointi
Aiemmat tutkimukset:	

Maastotiedot:

Kohde sijaitsee Vetelin kunnan eteläosassa keskustasta n. 16,2 km kaakkoon laajalla hiekkatasanteella puron törmän yläpuolella. Tuoreehko kangas, erirakenteista metsää.

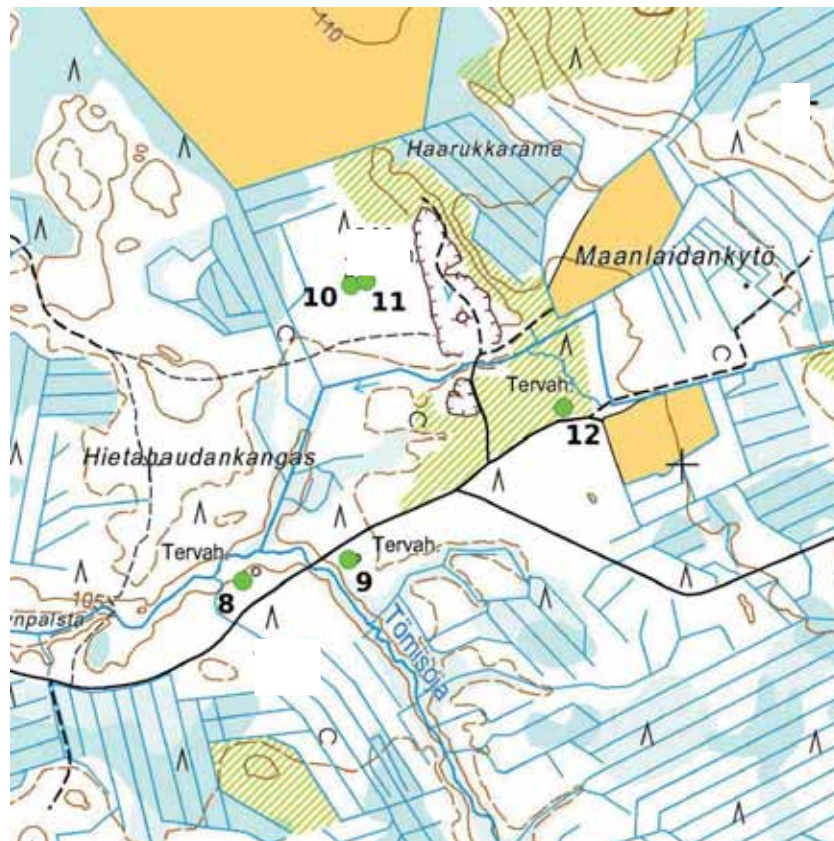
Kuvaus:

Haudan läpimitta valli mukaan lukien 14 m, kuopan läpimitta 8 m ja syvyys 1,9 m. Halssi on tehty rinteeseen, se suuntautuu purolle päin pohjoiseen, pituus 4 m ja syvyys 2,7 m. Haudan päällä kasvaa eri-ikäisiä havu- ja lehtipuita; männyt ovat arviolta yli 70 v vanhoja.

Vaikutusten arvio: -



Tervahauta kuvattu länteen.



Kohteet 8 - 12, mk n. 1:10 000 Maanmittauslaitoksen peruskarttarasteri 08/2014.

9. Hietahaudankangas 2

Mj-rekisteri:

Laji:	-
Mj-tyyppi:	kiinteä muinaisjäännös
Tyypin tarkenne:	työ- ja valmistuspaikat
Ajoitus yleinen:	miilut
Ajoitustarkenne:	historiallinen
Lukumäärä:	uusi aika
Rauhoitusluokkaehdotus:	1
Paikkatiedot:	2
Karttanumero:	2332 02 / P4223R
Koordinaatit:	P: 7029821 I: 351374 z 106 m mpy
Kohteen rajausta:	pistemäinen (GPS-mittaus)
koord.selite:	
Inventointimenetelmät:	pintahavainnointi, kairaus
Aiemmat tutkimukset:	

Maastotiedot:

Kohde sijaitsee Vetelin kunnan eteläosassa keskustasta n. 16,6 km kaakkoon laajalla hiekkatasanteella Tömisojan itäpuolella. Tuoreehko kangas, nuorta kasvatusmetsää / taimikkoa. Kohde on merkitty peruskartalle tervahautana.

Kuvaus:

Paikalla on ns. pystymiilu, sen läpimitta valli mukaan lukien on 11 m, vallin leveys n. 1 m ja korkeus 0,6 m. Kairauksen perusteella valli koostuu enimmäkseen puhtaasta hiekasta, paikoitellen se on noen sekaista, sisäpuolella on yli 29 cm paksu noki-/hiilikerros.



Vaikutusten arvio: -



Miilu kuvattu koilliseen.

Kartta sivulla 35.

10. Hietahaudankangas 3

Mj-rekisteri:	-
Laji:	kiinteä muinaisjäännös
Mj-tyyppi:	työ- ja valmistuspaikat
Tyyppin tarkenne:	tervahaudat
Ajoitus yleinen:	historiallinen
Ajoitustarkenne:	uusi aika
Lukumäärä:	1
Rauhoitusluokkaehdotus:	2
Paikkatiedot:	
Karttanumero:	2332 02 / P4223R
Koordinaatit:	P: 7030361 I: 351379 z 106 m mpy
Kohteen rajausta:	pistemäinen (GPS-mittaus)
koord.selite:	
Inventointimenetelmät:	pintahavainnointi
Aiemmat tutkimukset:	

Maastotiedot:

Kohde sijaitsee Vetelin kunnan eteläosassa keskustasta n. 15,7 km kaakkoon laajalla hiekka-/soratasanteella. Kuivahko kangas, nuorta kasvatusmetsikköä.

Kuvaus:

Tuplahauta, läpimitta ulompi valli mukaan lukien 18 m, kuopan läpimitta 10 m ja syvyys 1,2 m; vallin korkeus 1,2 m. Halssi suuntautuu pohjoiseen, pituus 2,5 m ja syvyys 2,6 m. Haudan päällä kasvaa eri-ikäisiä havu- ja lehtipuita; männyt ovat arviolta yli 70 v vanhoja.

Vaikutusten arvio: -



Tervahauta kuvattu pohjoiseen.

Kartta sivulla 35.

11. Hietahaudankangas 4

Mj-rekisteri:	-
<i>Laji:</i>	kiinteä muinaisjäännös
<i>Mj-tyyppi:</i>	asuinpaikat
<i>Tyyppin tarkenne:</i>	tervapirtin pohjat
<i>Ajoitus yleinen:</i>	historiallinen
<i>Ajoitustarkenne:</i>	uusi aika
<i>Lukumäärä:</i>	1
<i>Rauhoitusluokkaehdotus:</i>	2
Paikkatiedot:	
<i>Karttanumero:</i>	2332 02 / P4223R
<i>Koordinaatit:</i>	P: 7030345 I: 351407 z 106 m mpy
<i>Kohteen rajausta:</i>	pistemäinen (GPS-mittaus)
<i>koord.selite:</i>	
<i>Inventointimenetelmät:</i>	pintahavainnointi, koekuopitus, kairaus
<i>Aiemmat tutkimukset:</i>	

Maastotiedot:

Kohde sijaitsee Vetelin kunnan eteläosassa keskustasta n. 15,7 km kaakkoon laajalla hiekkasoratasanteella. Kuivahko kangas, nuorta kasvatusmetsikköä.

Kuvaus:

Paikalla on tervapirtin jäännökset, länsiosassa on kiukaan jäänteet, mitat 2,2 x 2,1 m, korkeus 0,6 m. Humuksen alta havaittiin 5 – 15 cm kokoisia palaneita kiviä ja nokimaata. Kiukaan itäpuolella on matala n. 2,1 x 1,6 m mittainen kuoppa. Kuopan itä- ja eteläpuolella on matala maavalli, ilmeisesti rakennuksen maaperustuksen jäänteet, rakennuksen koko oli arviolta noin 4-4,5 x 4-4,5 m. Kaikki rakenteet ovat aluskasvillisuuden peitossa

Vaikutusten arvio: -



Tervapirtin pohja kuvattu luoteeseen, etualalla kairan kohdalla on kiukaan jäänteet.

kartta sivulla 35.

12. Maanlaidankytö

Mj-rekisteri:

<i>Laji:</i>	-
<i>Mj-tyyppi:</i>	kiinteä muinaisjäännös
<i>Tyyppin tarkenne:</i>	työ- ja valmistuspaikat
<i>Ajoitus yleinen:</i>	tervahaudat
<i>Ajoitustarkenne:</i>	historiallinen
<i>Lukumäärä:</i>	uusi aika
<i>Rauhoitusluokkaehdotus:</i>	1
Paikkatiedot:	2
<i>Karttanumero:</i>	2332 02 / P4223R
<i>Koordinaatit:</i>	P: 7030106 I: 351778 z 98 m mpy
<i>Kohteen raja- koord.selite:</i>	pistemäinen (GPS-mittaus)
<i>Inventointimenetelmät:</i>	pintahavainnointi
<i>Aiemmat tutkimukset:</i>	

Maastotiedot:

Kohde sijaitsee Vetelin kunnan eteläosassa keskustasta n. 16,2 km kaakkoon laajalla hiekka-/soratasanteella. Kuivahko kangas, ympäristö avohakattu ja muokattu, taimikko.

Kuvaus:

Paikalla on pieni tervahauta, läpimitta valli mukaan lukien 5 m, kuopan halkaisija 3 m ja syvyys 0,8 m. Halssi suuntautuu itäkoilliseen, pituus 2,5 m ja syvyys 1,8 m, se on sortunut. Haudan päällä kasvaa nuorta puustoa.

Vaikutusten arvio: -



Tervahauta kuvattu itään.

Kartta sivulla 35.

13. Nimetön kangas

Mj-rekisteri:	-
Laji:	kiinteä muinaisjäännös
Mj-tyyppi:	työ- ja valmistuspaikat
Tyyppin tarkenne:	tervahaudat
Ajoitus yleinen:	historiallinen
Ajoitustarkenne:	uusi aika
Lukumäärä:	1
Rauhoitusluokkaehdotus:	2
Paikkatiedot:	
Karttanumero:	2332 02 / P4223R
Koordinaatit:	P: 7030042 I: 352354 z 103 m mpy
Kohteen rajausta:	pistemäinen (GPS-mittaus)
koord.selite:	
Inventointimenetelmät:	pintahavainnointi
Aiemmat tutkimukset:	

Maastotiedot:

Kohde sijaitsee Vetelin kunnan eteläosassa keskustasta n. 16,5 km kaakkoon kankaan loivalla länsirinteellä, maaperä on pääosin hiekkaa. Ympäristö on avohakattu ja muokattu.

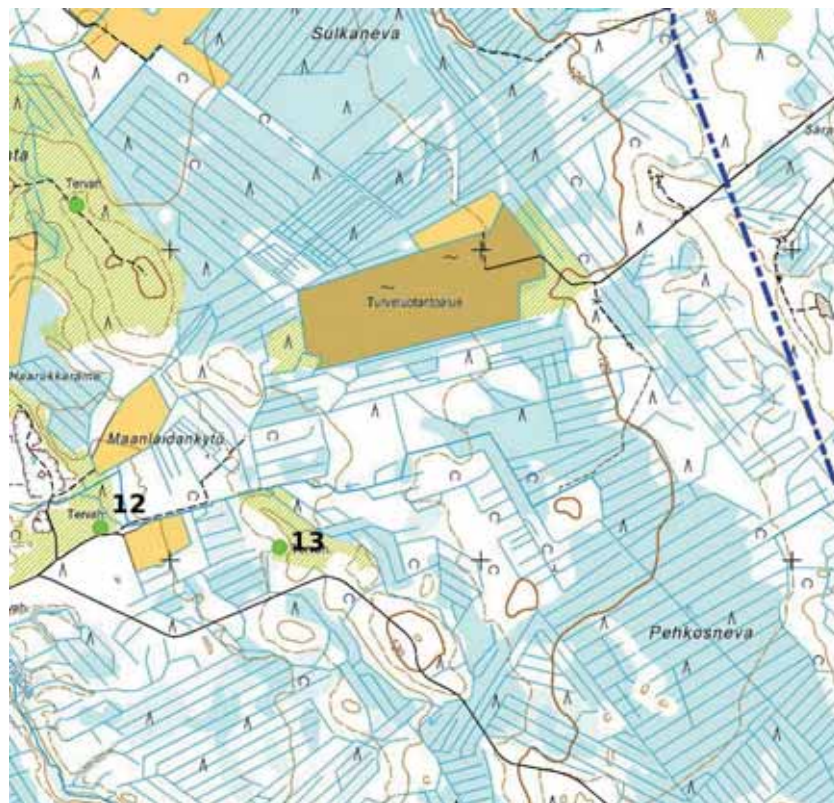
Kuvaus:

Tuplahauta, läpimitta valli mukaan lukien 19 m, kuopan läpimitta 12 m ja syvyys 0,9 m. Halssi suuntautuu länteen, pituus 5 m ja syvyys 2,4 m, se on sortunut. Haudan päällä kasvaa eri-ikäisiä lehti- ja havupuita.

Vaikutusten arvio: -



Tervahauta kuvattu pohjoiseen.



Kohteet 12 ja 13, mk n. 1:10 000. Maanmittauslaitoksen peruskarttarasteri 08/2014.



14. Isohuhta

Mj-rekisteri:	-
<i>Laji:</i>	kiinteä muinaisjäännös
<i>Mj-tyyppi:</i>	työ- ja valmistuspaikat
<i>Tyyppin tarkenne:</i>	tervahaudat
<i>Ajoitus yleinen:</i>	historiallinen
<i>Ajoitustarkenne:</i>	uusi aika
<i>Lukumäärä:</i>	1
<i>Rauhoitusluokkaehdotus:</i>	2
Paikkatiedot:	
<i>Karttanumero:</i>	2332 02 / P4223R
<i>Koordinaatit:</i>	P: 7031142 I: 351701 z 118 m mpy
<i>Kohteen rajausta:</i>	pistemäinen (GPS-mittaus)
<i>koord.selite:</i>	
<i>Inventointimenetelmät:</i>	pintahavainnointi
<i>Aiemmat tutkimukset:</i>	

Maastotiedot:

Kohde sijaitsee Vetelin kunnan eteläosassa keskustasta n. 16,2 km kaakkoon laajan kankaan loivalla itärinteellä, maaperä on pääosin soraa. Ympäristö on avohakattu ja muokattu.

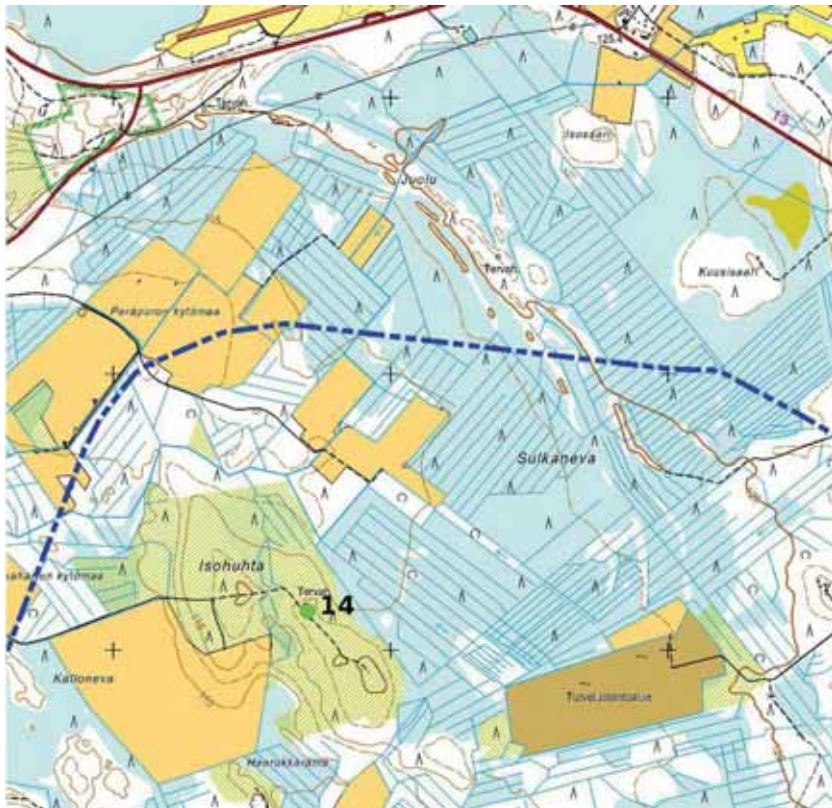
Kuvaus:

Tuplahauta, läpimitta ulompi valli mukaan lukien 19 m, sisempi valli mukaan lukien 13 m, kuopan läpimitta 9 m ja syvyys 1,4 m. Halssi suuntautuu koilliseen, pituus 3,5 m ja syvyys 1,9 m, se on sortunut. Haudan päällä kasvaa isoja koivuja.

Vaikutusten arvio: -



Tervahauta kuvattu itään.



Kohde 14, mk n. 1:10 000. Maanmittauslaitoksen peruskarttarasteri 08/2014.

15. Tuohimaa

Mj-rekisteri:

Laji:	-
Mj-tyyppi:	kiinteä muinaisjäännös
Tyyppin tarkenne:	työ- ja valmistuspaikat
Ajoitus yleinen:	tervahaudat
Ajoitustarkenne:	historiallinen
Lukumäärä:	uusi aika
Rauhoitusluokkaehdotus:	1
	2

Paikkatiedot:

Karttanumero:	2332 02 / P4214R
Koordinaatit:	P: 7022033 I: 353231
	z 129 m mpy
Kohteen rajaus:	pistemäinen (GPS-mittaus)

koord.selite:

Inventointimenetelmät:

Aiemmat tutkimukset: pintahavainnointi

Maastotiedot:

Kohde sijaitsee Vetelin kunnan eteläosassa keskustasta n. 24,3 km kaakkoon laajan kivisen kankaan loivalla kaakkoisrinteellä, maaperä on osittain pinnaltaan huuhtoutunutta moreenia. Tuoreehko kangas, taimikkoja / erirakenteista kasvatusmetsää.

Kuvaus:

Tuplahauta, läpimitta ulompi valli mukaan lukien 16 m, kuopan läpimitta 9 m ja syvyys 1,1 m. Halssi suuntautuu itään, pituus 6 m ja syvyys 2,2 m, se on sortunut. Haudan päällä kasvaa eri-ikäisiä lehti- ja havupuita.



Vaikutusten arvio: -



Tervahaudan kuoppa kuvattu pohjoiseen.



Kohde 15, mk n. 1:10 000. Maanmittauslaitoksen peruskarttarasteri 08/2014.



Muut havainnot

16. Joussikangas

Mj-rekisteri:	-
Laji:	muu kulttuuriperintökohde
Mj-tyyppi:	kivirakenteet
Tyyppin tarkenne:	kivaidat
Ajoitus yleinen:	uusi aika
Ajoitustarkenne:	resentti
Lukumäärä:	1
Rauhoitusluokkaehdotus:	-
Paikkatiedot:	
Karttanumero:	2314 11 / P4223R
Koordinaatit:	P: 7027448: 346205 z 108 m mpy
Kohteen rajausta:	pistemäinen (GPS-mittaus)
koord.selite:	
Inventointimenetelmät:	pintahavainnointi
Aiemmat tutkimukset:	

Maastotiedot:

Kohde sijaitsee Vetelin kunnan eteläosassa keskustasta n. 14,2 km eteläkaakkoon laajan kivisen kankaan lakialueella, maaperä on pääosin soraa. Tuoreehko kangas, taimikkoa / erirakenteista kasvatusmetsää.

Kuvaus:

Paikalla on etelä- pohjoissuuntainen osittain sortunut kiviaita, pituus 9 m, leveys 0,8 – 1,9 m ja korkeus 0,3 – 0,7 m. Aita oli alun perin huolellisesti ladottu, osa itäseinämästä on vielä ehjä, muilta osin se on sortunut (tai vaurioitunut metsätöiden yhteydessä). Rakenteen merkitys on epäselvä, kyseessä ei ole ainakaan raivaus- tai peltoaita.

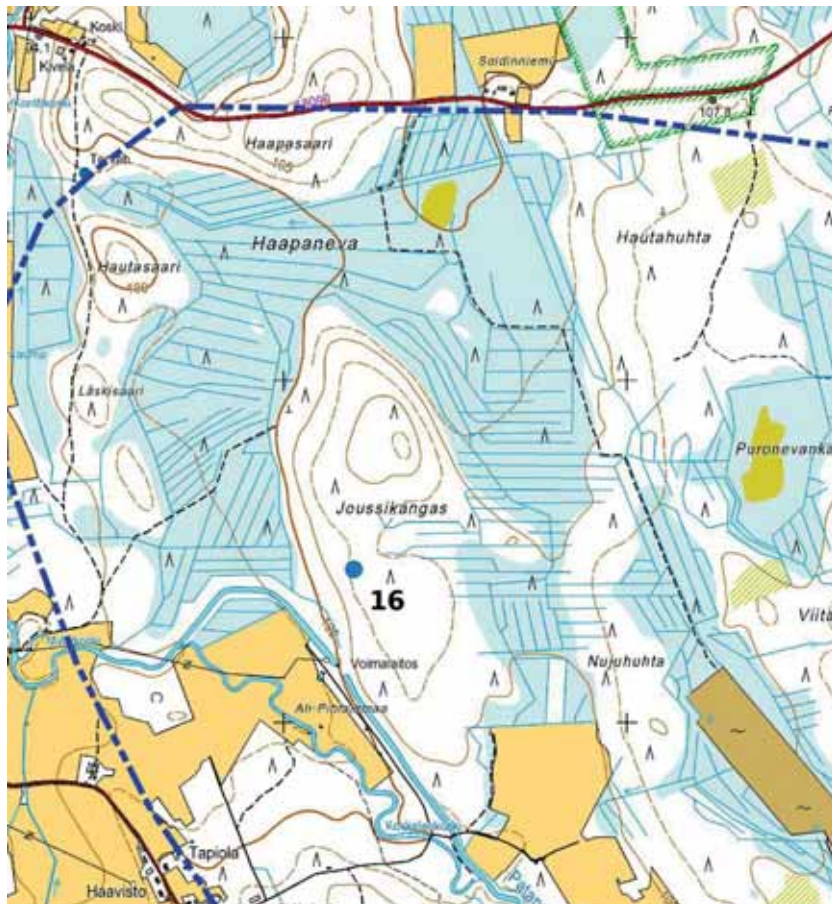
Vaikutusten arvio: -



Kiviaita kuvattu luoteeseen.



Kivaita kuvattu kaakkoon.



Kohde 16, mk n. 1:10 000. Maanmittauslaitoksen peruskarttarasteri 08/2014.



9. Aineistoluettelo

Arkistoaineisto:

Museoviraston inventointiraportit, ks. sivu 4.

Schulz Hans-Peter, Metsähallitus, kulttuuriperintöraportti 2013.

Kirjallisuus:

Junnila H., 1987, Perhonjokilaakson historia: Halsuan, Kaustisen, Perhon ja Vetelin historia 1860-luvulta 1980-luvulle.

Saarnisto, M. 2005. Rannansiirtyminen ja maan kohoaminen, Itämeren vaiheet ja jokien kehitys. Julkaisussa: (toim. P. Johansson & R. Kujansuu) Pohjois-Suomen maaperä. Geologian tutkimuskeskus. Espoo 2005, s. 164 – 171.

Virrankoski P. 1997: Pohjanlahden ja Suomenselän kansaa – Kahdeksan vuosisataa Keski-Pohjanmaan historiaa.

Digitaalinen aineisto:

Arkistolaitoksen digitaaliarkisto, Veteli / Halsua, pitäjänkartat, <http://digi.narc.fi/digi/search.ka>

Geologian tutkimuskeskus, http://www.gtk.fi/tietopalvelut/geologiset/kartta_aineistot/,
<http://geomaps2.gtk.fi/geo/>

Jyväskylän yliopiston julkaisuarkisto, <http://www.vanhakartta.fi/historialliset-kartat/maakirjakartat/search-results>

Maanmittauslaitos, avoimien aineistojen tiedostopalvelu,
<https://tiedostopalvelu.maanmittauslaitos.fi/tp/kartta>

Maanmittauslaitos,
<http://vanhatpainetutkartat.maanmittauslaitos.fi/>

Museovirasto: Kulttuuriympäristön rekisteriportaali:
<http://kulttuuriymparisto.nba.fi/netsovellus/rekisteriportaali/portti/default.aspx>

Museovirasto: Kulttuuriympäristön tutkimusraportit, Veteli:
http://kulttuuriymparisto.nba.fi/netsovellus/rekisteriportaali/raportti/read/asp/hae_liite.aspx?id=100273&ttyyppi=pdf&kunta_id=74

Muu aineisto:

Schulz Hans-Peter, rannansiirtymistaulukko, julkaisematon

Schulz Hans-Peter ja Itäpalo Jaana, Perhonjoki- eli Vetelinjoki- ja Kälviänjokilaaksojen historia. Halsuan kunta 2005. CD-rom, julkaisematon.

Veteli 2016

Ristinevan tuulipuiston
arkeologinen lisäselvitys



Hans-Peter Schulz 18.8.2016



KESKI-POHJANMAAN ARKEOLOGIAPALVELU



Tiivistelmä

Keski-Pohjanmaan Arkeologiapalvelu suoritti arkeologista lisäselvitystä Vetelin Ristinevan tuulipuiston alueella, johon on suunniteltu 8 tuulivoimalaa. Alue sijaitsee Vetelin Haukilahden kylän koillispuolella Laurinnevan ja valtatie no. 28 välissä. Inventointialueen laajuus on 7,28 km². Kenttätöön teki MA/FM Hans-Peter Schulz 29.6.2016. Ristinevalla tehtiin syksyllä 2014 tuulipuiston arkeologinen inventointi sen hetkisen suunnittelutilanteen perusteella. Uudessa suunnitelmassa suunnittelualue on supistunut ja tuulivoimaloiden määrä laskeutunut huomattavasti.

Inventoinnissa 2016 dokumentoitiin yksi uusi muinaisjäännöskohde, Tervalamminkangas tervahauta.

Hankkeella voi olla vaikutusta yhteen muinaisjäännökseen, Hirsikankaannevan tervahautaan (kohde 3 vuoden 2014 raportissa), joka sijaitsee aivan Haukilahdentien pohjoispuolella. Kohde on otettava huomioon huoltoteiden ja sähkösiirron suunnittelussa. Muut olemassa olevat tiet sijaitsevat yli 30 m alueen tervahautoista ja suunnitellut voimalapaikat yli 200 metrin etäisyydellä tervahautoista.



Sisällysluettelo

	s.
1. Perustiedot.....	4
2. Inventoinnin lähtökohdat ja menetelmät.....	5
3 Maastokuvaukset ja valokuvat.....	6
4. Tulokset.....	8
yleiskartta.....	8
5. Kohdetiedot.....	9
6. Aineistoluettelo.....	11

Kansikuva: Tuulenmittauslaite Kahluukankaalla.



1. Perustiedot

Inventointialue: Vetelin Ristinevan tuulipuiston hankealue

Tilaaaja: Pöyry Finland Oy

Hankeomistaja: Vetelin Tuulivoima Oy

Inventoinnin laji: osainventointi

Kenttätyöaika: 29.6.2016, yht. 1 kenttätyöpäivä

Karttanumerot: TM35-lehtijako, P4214 R, P4223R, P4241 L
vanha yleislehtijako, 2332 02

Korkeus: n. 115 – 142 m mpy

Koordinaattijärjestelmä: ETRS-TM35 FIN -tasokoordinaatisto

Kopio raportista: Museoviraston arkisto (digitaalinen ja paperikopio), K. H. Renlundin museo (digitaalinen kopio)



Yleiskartta 1. Hankealueen sijainti. Maanmittauslaitoksen maastorasteri 1:250 000 8/2016.

Aiemmat tutkimukset:

Lähialueella:

Kuntainventointi V. Ahvenlampi 1971

Täydennysinventointi Kaarlo Katiskoski 1990.

Valtion talousmetsät:

Keski-Pohja itäosa kulttuuriperintöinventointi 2013, Metsähallitus, H.-P. Schulz 2013.

Vetelin Ristinevan tuulipuiston arkeologinen inventointi Hans-Peter Schulz ja Jaana Itäpalo 2014.



2. Inventoinnin lähtökohdat ja menetelmät

Vetelin Ristinevan alueelle on suunniteltu 8 tuulivoimalaa. Alue sijaitsee Vetelin Haukilahden kylän koillispuolella Laurinnevan ja valtatie no. 28 välissä. Inventointialueen laajuus on 7,28 km². Kenttätyön teki MA/FM Hans-Peter Schulz 29.6.2016. Ristinevalla tehtiin syksyllä 2014 tuulipuiston arkeologinen inventointi sen hetkisen suunnittelutilanteen perusteella. Uudessa suunnitelmassa suunnittelualue on supistunut ja tuulivoimaloiden määrä laskenut huomattavasti.

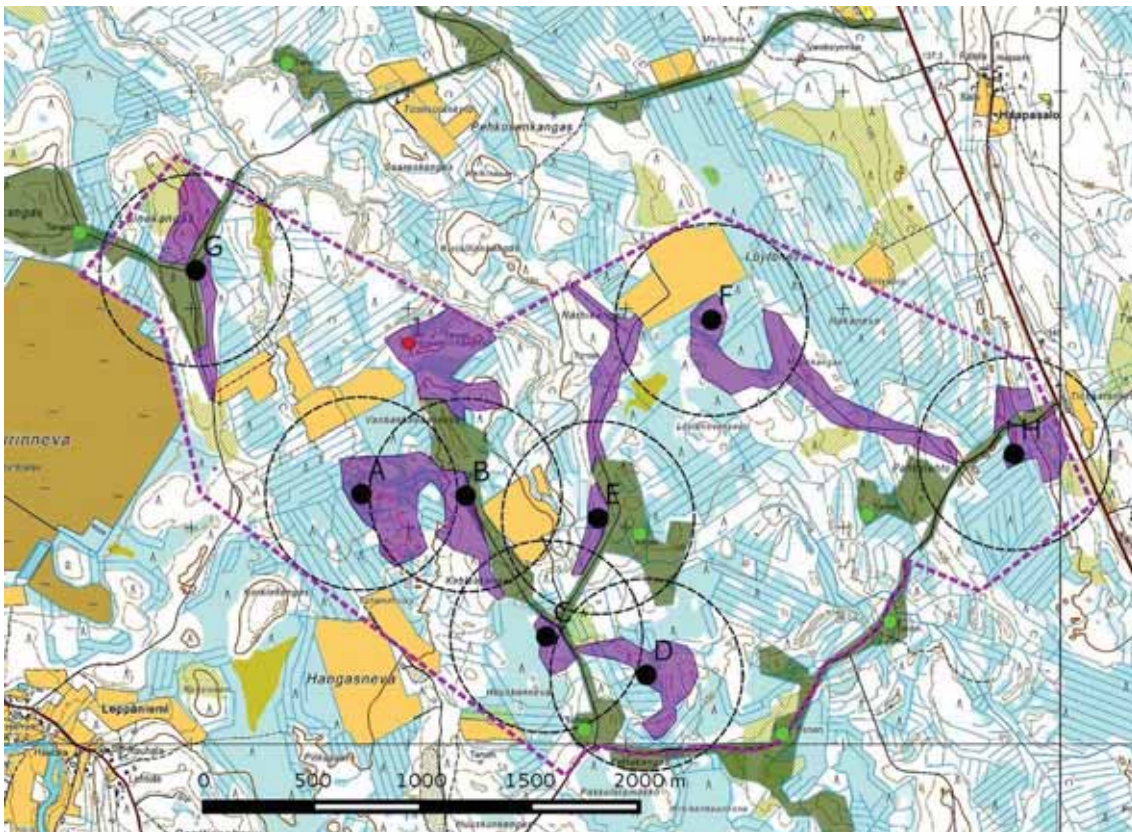
Esiselvitys

Muinaisjäännösten paikallistaminen ja arviointi perustuu hankealueella ja lähiseudulla aikaisemmin tehtyjen arkeologisten selvitysten tuloksiin. Näiden tietojen lisäksi esiselvityksessä käytetään erilaisia aineistoja, joiden avulla erotetaan muinaijäännösten sijainnin kannalta relevantit alueet. Esihistoriallisten kohteiden osalta kaukokartoituksessa keskeisiä aineistoja ovat GTK:n kallio- ja maaperäkartat, Maanmittauslaitoksen ortoilmakuvat, korkeusmalli sekä laserkeilausaineiston pistepilviaineisto. Historiallisen ajan kohteita etsitään topografian, kirjallisuustietojen, perimätiedon, paikannimistön ja internetistä löytyvän historiallisen karttamateriaalin avulla, kuten pitäjänkarttojen, rajakarttojen, tie- ja liikennekarttojen, sotilaskarttojen tai myös alueesta laadittujen vanhimpien peruskarttojen avulla.

Menetelmät

Maastoinventoinnissa tarkastettiin uudet voimalapaikat 200 – 300 m:n säteellä sekä uudet tielinjaukset ja niiden lähiympäristöt. Tarvittaessa kivi- ja maarakenteita kairattiin. Sora- ja hiekkaharjanteilla tehtiin koekuoppia muinaijäännöksille otollisilla paikoilla. Työssä käytettiin EGNOS-yhteensopivaa paikanninta Garmin GPSmap 62s, Samsung Galaxy Tab3 tabletti-tietokonetta, QuantumGis 2.8 -ohjelmaa paikkatietohallintaan ja GrassGis 7.0 -ohjelmaa terrain-analysiin.

Selvitys "Maisema, topografia ja geologia", ks. inventointiraportti 2014.



Kartta 2. Inventoidut alueet 2016 violettina, 2014 vihreänä, voimalapaikat A – G mustana pisteenä. Hankealueen raja violettina katkoviivana, vuoden 2016 kohde 1 punaisena pisteenä, vuoden 2014 kohteet vihreänä pisteenä. MML peruskarttarasteri 1: 20 000, 8/2016.



3. Maastokuvaukset ja valokuvat



Kuva 1 Voimalapaikka B, Vanhanhaudankangas etelä, kuvattu pohjoiseen, kivinen kangas, nuorta kasvatusmetsikköä.



Kuva 2. Voimalapaikka C kuvattu lounaaseen. Tasainen kivinen kuivahko kangas, taimikkoa.



Kuva 3 Voimalapaikka D kuvattu pohjoiseen. Tasainen kivinen kuivahko kangas, nuorta kasvatusmetsikköä.



Kuva 4. Voimalapaikka E kuvattu länteen. Matala moreeniharjanne, tuoreehko kivinen kangas, varttunutta kasvatusmetsikköä.



Kuva 5. Voimalapaikka F kuvattu itään. Pieni kivinen saareke rämeen keskellä. Tuoreehko kangas, nuorta kasvatusmetsikköä.



Kuva 6. Voimalapaikka G kuvattu itään, matalan moreeniharjanteen loiva itärinne, taimikkoa.



Kuva 7. Voimalapaikka H kuvattu kaakkoon, matala hiekkaharjanne harjun länsipuolella, varttunutta kasvatusmetsikköä.

4. Tulokset

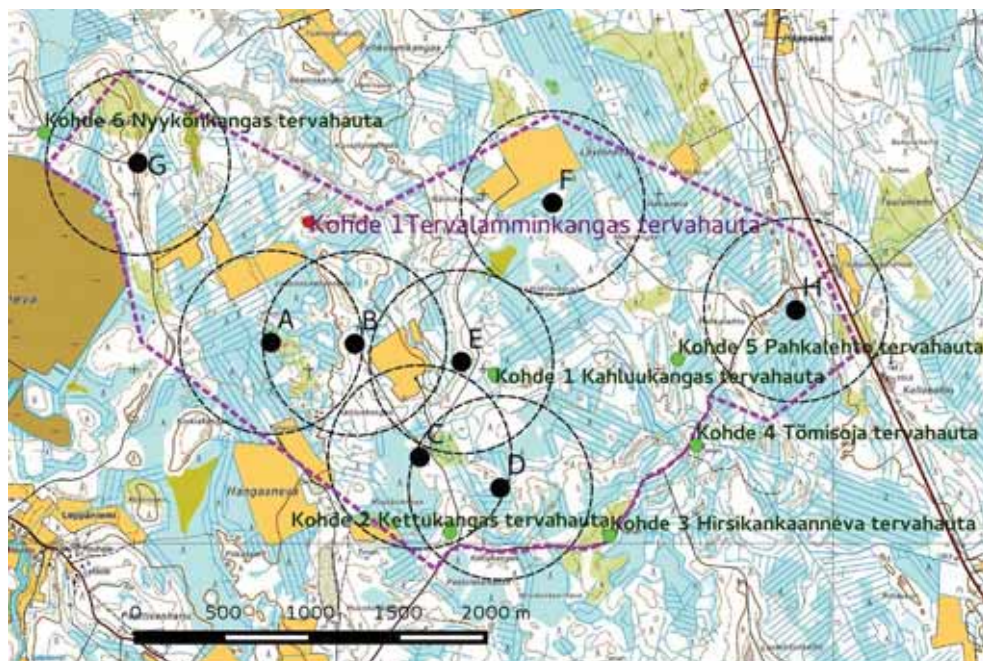
Inventoinnissa 2016 dokumentoitiin yksi uusi muinaisjäännöskohde, Tervalamminkangas tervahauta.

Hankkeella voi olla vaikutusta yhteen muinaisjäännökseen, Hirsikankaannevan tervahautaan (vuoden 2014 raportin kohde 3), joka sijaitsee aivan Haukilahdentien pohjoispuolella. Kohde on otettava huomioon huolto-tenien ja sähkösiirron suunnittelussa. Muut olemassa olevat tiet sijaitsevat yli 30 m alueen tervahautoista ja suunnitellut voimalapaikat yli 200 metrin etäisyydellä tervahautoista.

Lestijärvellä, 18.8.2016

Hans - Peter Schulz

Hans-Peter Schulz



Kartta 3. Kohteet; kohde 1 2016 punaisena pisteenä, kohteet 2014 vihreänä pisteenä voimalapaikat A – G mustana pisteenä. Hankealueen raja violettina katkoviivana, MML peruskarttarasteri 1: 20 000, 8/2016.



5. Kohdetiedot

1. Tervalamminkangas

Mj-rekisteri:

Laji:	-
Mj-tyyppi:	kiinteä muinaisjäänös
Tyyppin tarkenne:	työ- ja valmistuspaikat
Ajoitus yleinen:	tervahaudat
Ajoitustarkenne:	historiallinen
Lukumäärä:	uusi aika
Rauhoitusluokkaehdotus:	1
	2

Paikkatiedot:

Karttanumero:	2332 02 / P4223R
Koordinaatit:	P: 7027839 I: 353003
	z 128 m mpy
Kohteen rajausta:	pistemäinen (GPS-mittaus)
koord.selite:	
Inventointimenetelmät:	pintahavainnointi
Aiemmat tutkimukset:	

Maastotiedot:

Kohde sijaitsee Vetelin kunnan eteläosassa keskustasta n. 20,3 km kaakkoon matalalla hiekkaharjanteella. Kuivahko kangas, varttunutta kasvatusmetsää.

Kuvaus:

Tuplahauta, läpimitta valli mukaan lukien 19 m, kuopan läpimitta 12 m ja syvyys 1,2 m. Halssi suuntautuu luoteeseen, pituus 4,5 m ja syvyys 1,9 m, se on sortunut. Haudan päällä kasvaa eri-ikäisiä puita, vanhin on arviolta yli 80 vuoden ikäinen.

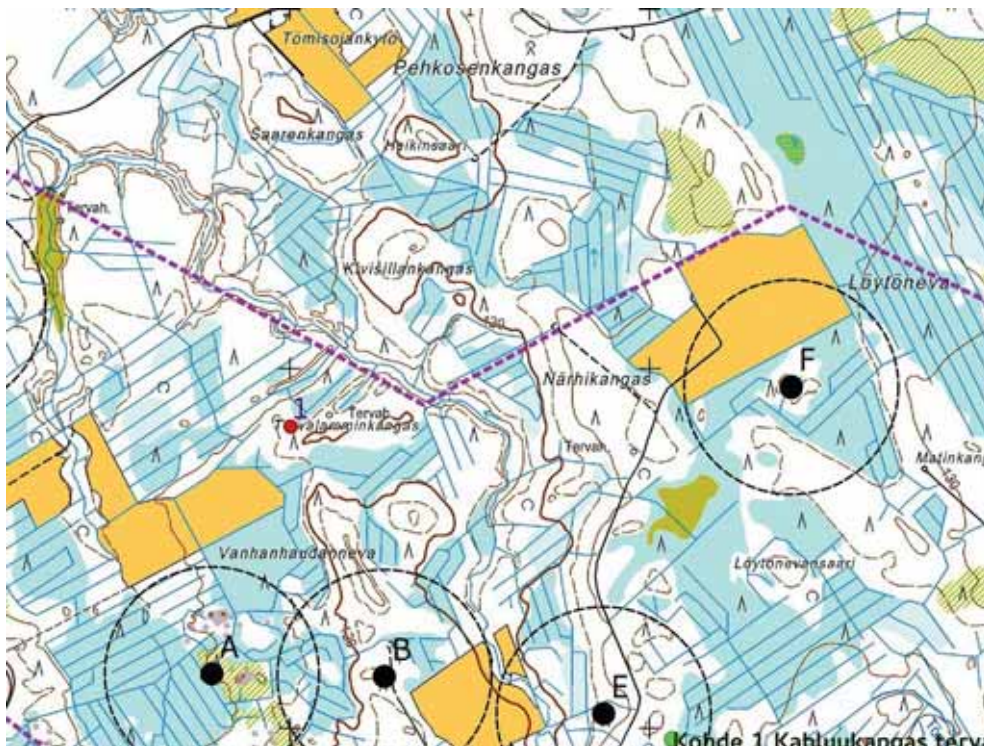
Vaikutusten arvio: ei vaikutusta.



Tervahauta kuvattu luoteeseen.



Tervahaudan halssi kuvattu kaakkoon.



Kohde 1. Tervalamminkankaan tervahauta. Kohde sijaitsee peruskarttamerkinnästä 120 m länsilounaaseen. Toinen tervahautamerkintä on n. 1 km itään Närhikankaan eteläpuolella. Sitä ei paikallistettu maastossa. Mk n. 1:10 000. Maanmittauslaitoksen peruskarttarasteri 08/2016.



9. Aineistoluettelo

Digitaalinen aineisto:

Geologian tutkimuskeskus,
<http://gtkdata.gtk.fi/Maankamara/index.html>

Jyväskylän yliopiston julkaisuarkisto, <http://www.vanhakartta.fi/>

Maanmittauslaitos, avoimien aineistojen tiedostopalvelu,
<https://tiedostopalvelu.maanmittauslaitos.fi/tp/kartta>

Maanmittauslaitos,
<http://vanhatpainetutkartat.maanmittauslaitos.fi/>

Museovirasto: Kulttuuriympäristön rekisteriportaali, muinaisjäännösrekisteri ja Kulttuuriympäristön tutkimusraportit arkeologia, Veteli, Halsua:
<http://kulttuuriymparisto.nba.fi/netsovellus/rekisteriportaali/portti/default.aspx>

Veteli 2017

Ristinevan tuulipuiston
arkeologinen lisäselvitys



Hans-Peter Schulz 16.6.2017



KESKI-POHJANMAAN ARKEOLOGIAPALVELU



Tiivistelmä

Keski-Pohjanmaan Arkeologiapalvelu suoritti arkeologista lisäselvitystä Vetelin Ristinevan tuulipuiston alueella, johon on suunniteltu 8 tuulivoimalaa. Alue sijaitsee Vetelin Haukilahden kylän koillispuolella Laurinnevan ja valtatie no. 28 välissä. Hankealueen laajuus on noin 8 km². Kenttätyön teki MA/FM Hans-Peter Schulz 3.6.2017. Ristinevalla tehtiin syksyllä 2014 tuulipuiston arkeologinen inventointi sen hetkisen suunnittelutilanteen perusteella. Vuoden 2016 suunnittelualue on supistunut ja tuulivoimaloiden määrä laskenut huomattavasti. Sijoittelu muuttui vuonna 2017 jonkun verran.

Inventoinnissa 2017 ei löytynyt uusia kohteita.

Sisällysluettelo

	S.
1. Perustiedot.....	3
2. Inventoinnin lähtökohdat ja menetelmät.....	4
3 Maastokuvaukset ja valokuvat.....	5
4. Tulokset.....	6
6. Aineistoluettelo.....	6



1. Perustiedot

Inventointialue: Vetelin Ristinevan tuulipuiston hankealue

Tilaaaja: Pöyry Finland Oy

Hankeomistaja: Vetelin Tuulivoima Oy

Inventoinnin laji: osainventointi

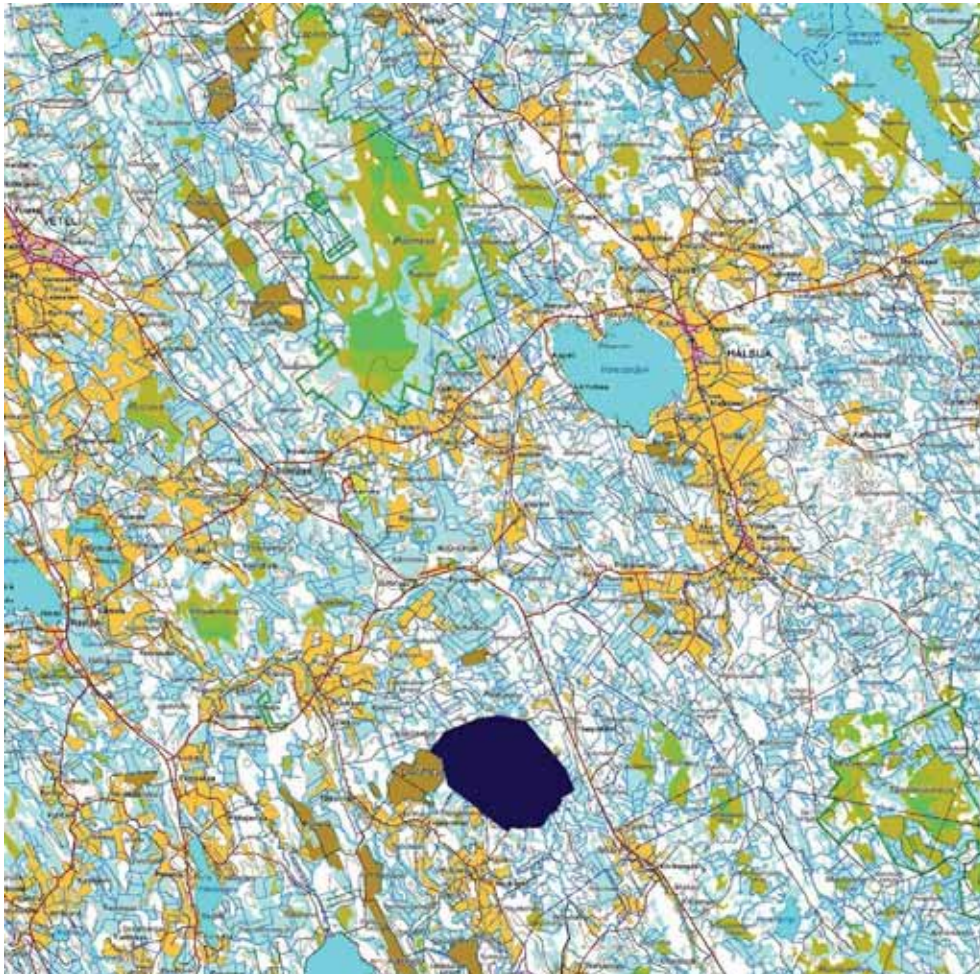
Kenttätöaika: 3.7.2016, yht. 0,5 kenttätöpäivä

Karttanumerot: TM35-lehtijako, P4214 R, P4223R, P4241 L
vanha yleislehtijako, 2332 02

Korkeus: n. 115 – 142 m mpy

Koordinaattijärjestelmä: ETRS-TM35 FIN -tasokoordinaatisto

Kopio raportista: Museoviraston arkisto (digitaalinen ja paperikopio), K. H. Renlundin museo (digitaalinen kopio)



Yleiskartta 1. Hankealueen sijainti. Maanmittauslaitoksen maastorasteri 1:100 000 6/2017.

Aiemmat tutkimukset:

Lähialueella:

Kuntainventointi V. Ahvenlampi 1971

Täydennysinventointi Kaarlo Katiskoski 1990.

Valtion talousmetsät:

Keski-Pohja itäosa kulttuuriperintöinventointi 2013, Metsähallitus, H.-P. Schulz 2013.

Vetelin Ristinevan tuulipuiston arkeologinen inventointi Hans-Peter Schulz ja Jaana Itäpalo 2014.

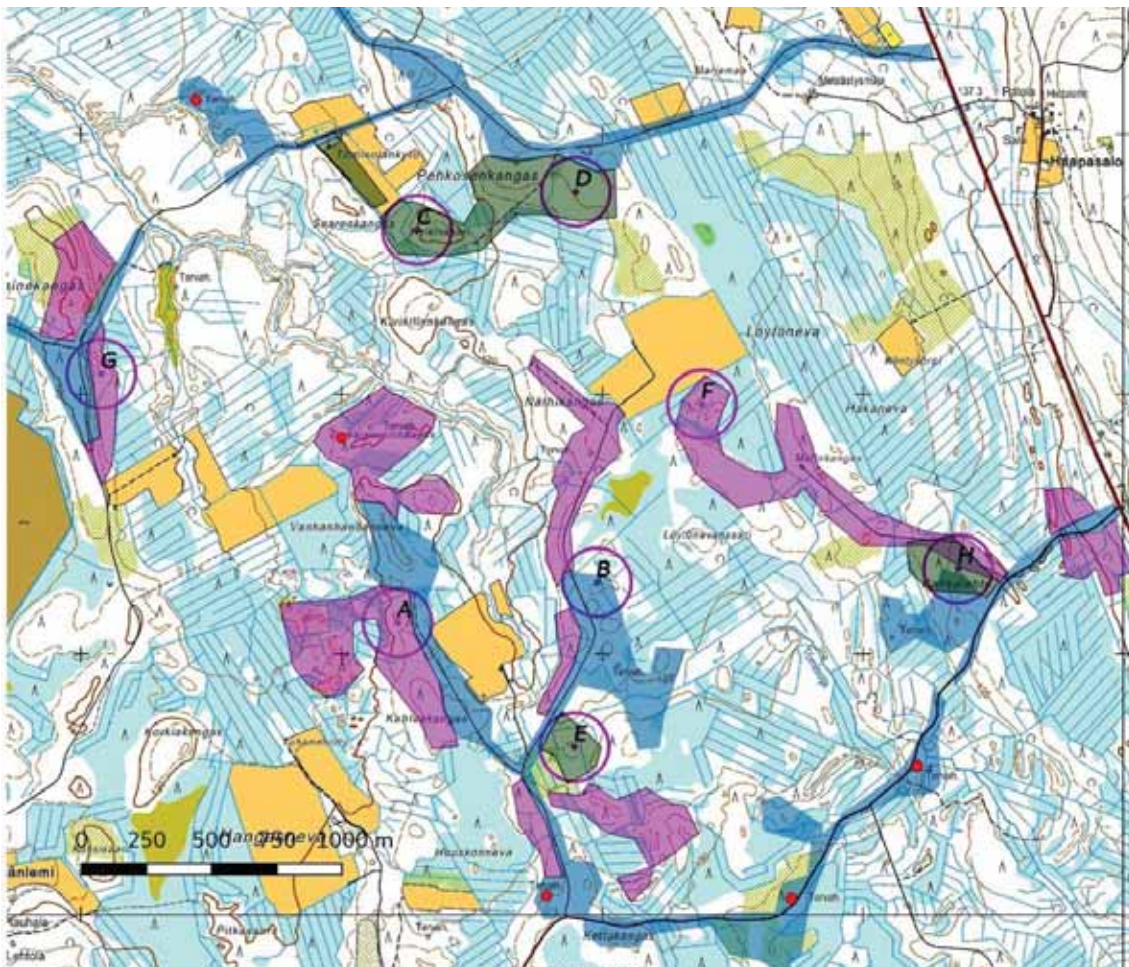
Vetelin Ristinevan tuulipuiston arkeologinen lisäselvitys Hans-Peter Schulz 2016.



2. Inventoinnin lähtökohdat ja menetelmät

Vetelin Ristinevan alueelle on suunniteltu 8 tuulivoimalaa. Alue sijaitsee Vetelin Haukilahden kylän koillispuolella Laurinnevan ja valtatie no. 28 välissä. Inventointialueen laajuus on 7,28 km². Kenttätyön teki MA/FM Hans-Peter Schulz 3.6.2017. Ristinevalla tehtiin syksyllä 2014 tuulipuiston arkeologinen inventointi sen hetkisen suunnittelutilanteen perusteella. Vuoden 2016 suunnittelualue on supistunut ja tuulivoimaloiden määrä laskenut huomattavasti. Sijoittelu muuttui vuonna 2017 jonkun verran

Inventoinnin lähtökohdat, menetelmät, selvitys "Maisema, topografia ja geologia", ks. inventointiraportit 2014 ja 2016.



Kartta 2. Inventoidut alueet 2017 vihreänä, 2016 violettina, 2014 sinisenä, uudet voimalapaikat A – G violettina ympyränä. Muinaisjäännöskohteet (tervahaudat) punaisena pisteenä. Maanmittauslaitoksen peruskarttarasteri 1: 20 000, 6/2017.



3. Maastokuvaukset ja valokuvat



Kuva 1 Uusi voimalapaikka H kuvattu luoteeseen. Tasainen hieman kumpuileva hiekka-alue Perho – Veteli harjujakson lounaispuolella. Varttunutta kasvatusmetsikköä.



Kuva 2. Uusi voimalapaikka D kuvattu lounaaseen. Tasainen kivinen kuivahko kangas, taimikko.



Kuva 3 Uusi voimalapaikka C kuvattu pelloilta kaakkoon. Voimalapaikka sijaitsee tiheässä nuoressa metsikössä Tasainen osittain soistunut kivinen kangas.

4. Tulokset

Inventoinnissa 2017 ei löytynyt uusia kohteita.

Lestijärvellä, 18.6.2017

Hans-Peter Schulz

5. Aineistoluettelo

Digitaalinen aineisto:

Geologian tutkimuskeskus,
<http://gtkdata.gtk.fi/Maankamara/index.html>

Jyväskylän yliopiston julkaisuarkisto, <http://www.vanhakartta.fi/>

Maanmittauslaitos, avoimien aineistojen tiedostopalvelu,
<https://tiedostopalvelu.maanmittauslaitos.fi/tp/kartta>

Maanmittauslaitos,
<http://vanhatpainetutkartat.maanmittauslaitos.fi/>

Museovirasto: Kulttuuriympäristön palveluikkuna:
Arkeologiset kohteet https://www.kyppi.fi/palveluikkuna/mjreki/read/asp/r_default.aspx
Kulttuuriympäristön tutkimusraportit https://www.kyppi.fi/palveluikkuna/raportti/read/asp/r_default.aspx

Kansallisarkisto: <http://digi.narc.fi/digi/>