



VETELIN TUULIVOIMA OY

Vetelin Ristinevan tuulivoimapuiston asukaskyselyn tulokset

Kaikki oikeudet pidätetään. Tätä asiakirjaa tai osaa siitä ei saa kopioida tai jäljentää missään muodossa ilman Pöyry Finland Oy:n antamaa kirjallista lupaa.

1	JOHDANTO	1
2	ASUKASKYSELYN TOTEUTUS	1
3	KYSELYN TULOKSET	2
3.1	Vastaajien taustatiedot	2
3.2	Alueen nykyinen käyttö	5
3.3	Vaikutusten arviointi	7
3.4	Hankkeesta tiedottaminen ja tiedonsaanti	11
3.5	Yleiset kommentit ja huomiot	12
4	YHTEENVETO JA JOHTOPÄÄTÖKSET	15

Liite 1 Asukaskyselyn lomake

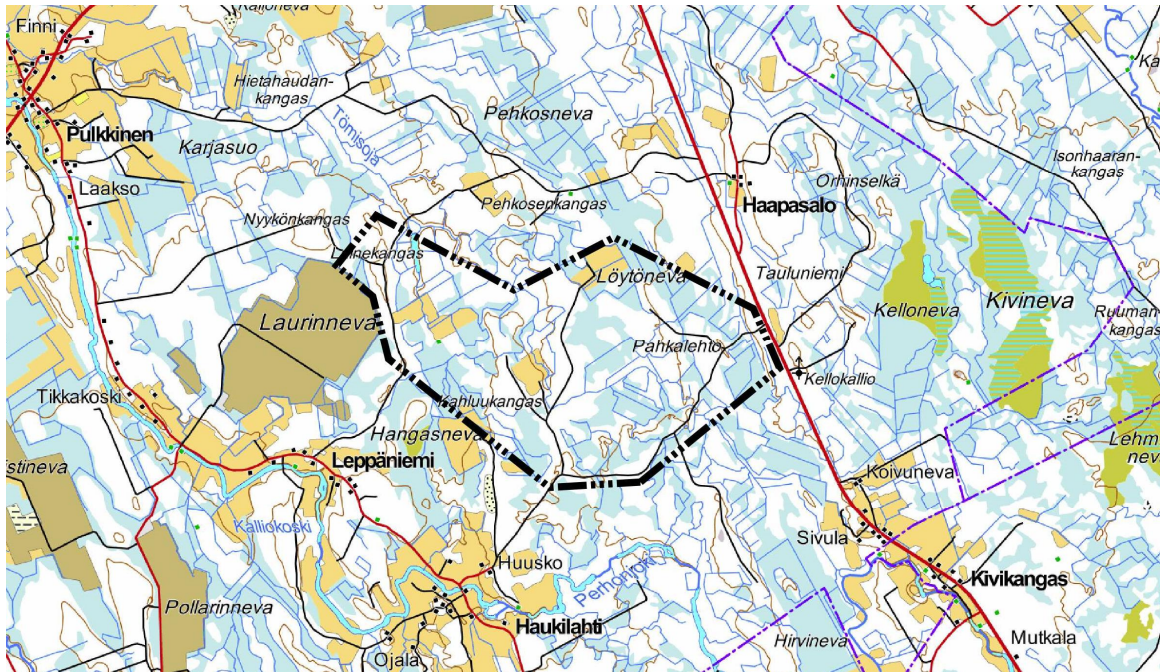
Ville Koskimäki, FM
Ella Kilpeläinen, FM

Pöyry Finland Oy
Tutkijantie 2 A
FI-90590 OULU
Finland
Kotipaikka Vantaa, Finland
Y-tunnus 0625905-6
Tel. +358 10 33 33280
Fax +358 10 33 28250
www.poyry.fi

1 JOHDANTO

Vetelin Tuulivoima Oy suunnittelee enintään 8 tuulivoimalasta koostuvan tuulivoimapuiston rakentamista Veteliin Leppäniemen ja Haukilahden kylien koillispuolelle. Tuulivoimapuiston toteuttaminen edellyttää osayleiskaavan laatimista hankealueelle. Vetelin kunnanhallitus on hankevastaavan aloitteesta päättänyt käynnistää Ristinevan tuulivoimapuiston osayleiskaavan laatimisen.

Kysely liittyi hankkeen käynnistyneeseen kaavoitukseen ja kaavoituksen vaikutusten arviointiin. Hankkeen lähialueen vakituksille ja vapaa-ajan asukkaille suunnatulla kyselyllä selvitetään tuulivoimahankkeen vaikutuksia ihmisten elinoloihin, viihtyvyyteen ja virkistyskäyttöön, sekä tiedotettiin alueen asukkaita suunniteltavasta hankkeesta. Kyselyn toteuttamisesta vastasi hankkeen vaikutusten arviointia laativa Pöyry Finland Oy Vetelin Tuulivoima Oy:n toimeksiannosta. Hankkeen kaavoituksesta vastaa Arkkitehti-toimisto Lukkaroinen Oy ja kaavoitustyötä ohjaa Vetelin kunta.

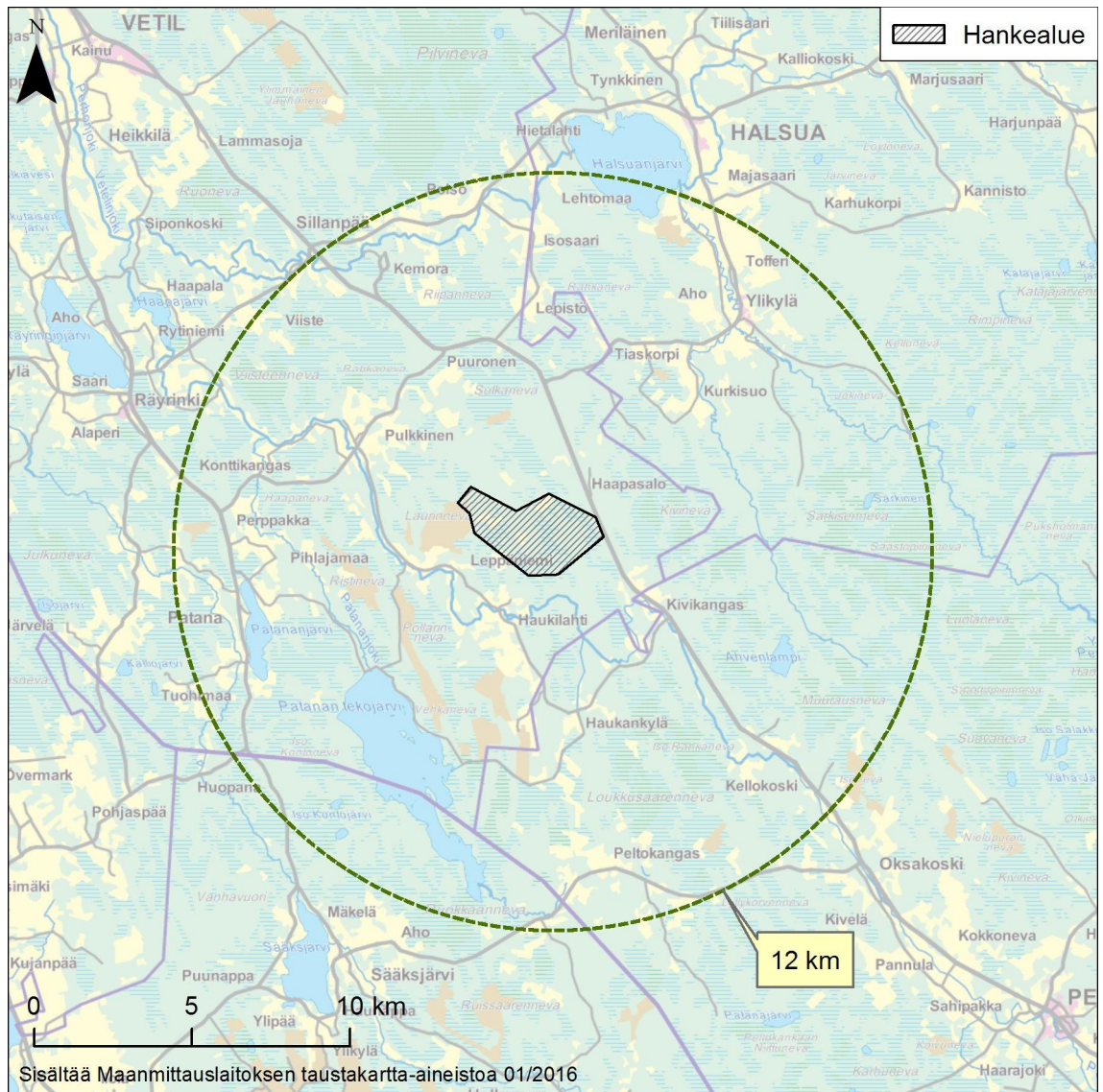


Kuva 1. Suunniteltavan tuulipuiston sijainti Vetelissä.

2 ASUKASKYSELYN TOTEUTUS

Asukaskysely toteutettiin kesäkuussa 2016 postikyselynä tuulipuistohankkeen vaikutusalueen (noin 12 kilometriä hankealueesta) vakituksille talouksille ja vapaa-ajan asukkaille. Kyselylomakkeita lähetettiin yhteensä 435 kotitalouteen, joista vakituksia asuin-kiinteistöjä oli 331 ja vapaa-ajan kiinteistöjä 104. Useat kyselyn vastaajat omistavat sekä vakituksena asunon että vapaa-ajan asunnon.

Vastaajille annettiin vastausaika noin kaksi viikkoa. Myös vastausajan jälkeen palautuneita kyselylomakkeita huomioitiin mahdollisimman laajan aineiston keräämiseksi. Kyselylomakkeita osoitettiin yksi per kotitalous. Kyselyn toteuttamisessa hyödynnettiin Väestörekisterikeskuksen osoitetietoja. Kyselyllä ei voitu tavoittaa niitä henkilöitä, joilla on voimassa suoramarkkinointi- tai osoitetietojen luovutuskielto.



Kuva 2. Asukaskyselyn osoitetietojen yleispiirteinen poiminta-alue. Poiminta-alue on noin 12 kilometriä hankealueesta.

Kyselylomake sisälsi yhteensä 21 kysymystä (liite 1). Asukaskyselyn mukana lähetettiin hankekuvaus ja kuvaus hankkeen kaavoitusmenettelystä. Kyselylomakkeita palautui yhteensä 77 kappaletta eli vastausprosentiksi muodostui noin 18 prosenttia. Vastausaktiivisuutta voidaan pitää aiempiin vastaaviin kyselytutkimuksiin verrattuna kohtalaisena.

3 KYSELYN TULOKSET

3.1 Vastaajien taustatiedot

Kyselyyn vastasi yhteensä 77 henkilöä. Aineistoon huomioitiin myös viimeisen palautuspäivän (29.6.2016) jälkeen palautuneet lomakkeet. 77 vastaajasta 63 oli miehiä ja 10 naisia. Neljä vastaajaa ei ilmoittanut sukupuoltaan. Vastaajista peräti 70 prosenttia oli yli 60-vuotiaita (Taulukko 1). Vastaajat olivat kunnan keskimääräistä väestöä iäkkääm-

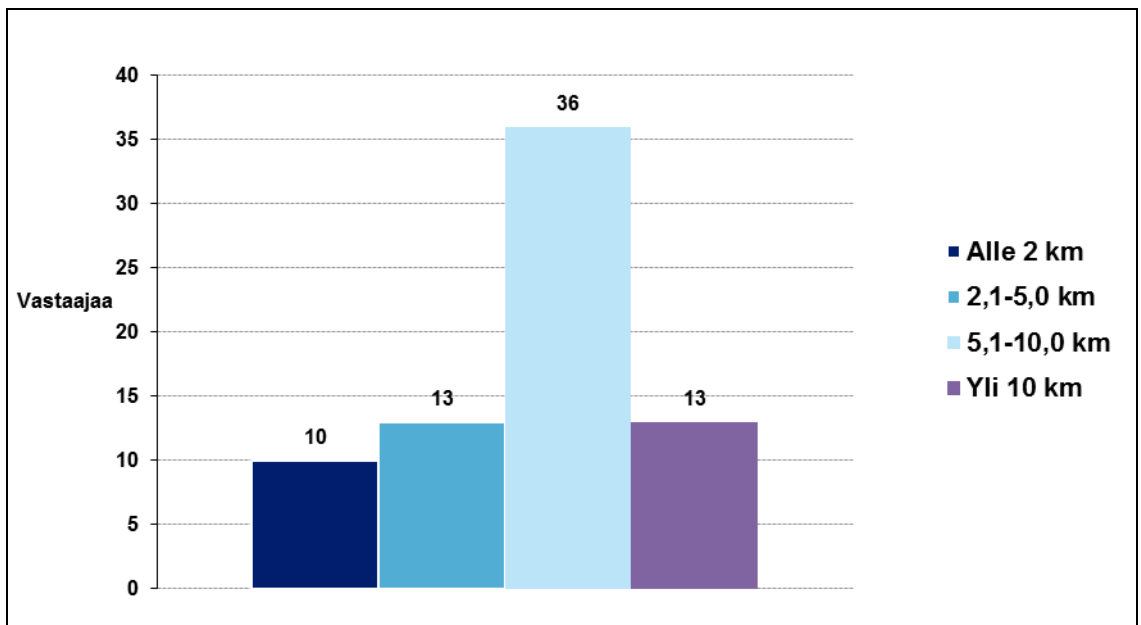
piä, mutta vastaajien ikäjakaumaa todennäköisesti vastaa alueen todellista ikäjakaumaa melko hyvin.

Taulukko 1. Vastaajien ikäjakauma.

Ikäryhmä	Vastaajien lukumäärä	Vastaajien osuus ~ (%)
Alle 25-vuotias	0	0
25–40 vuotta	7	9
41–60 vuotta	16	21
Yli 60-vuotias	53	70
YHTEENSÄ	76	100

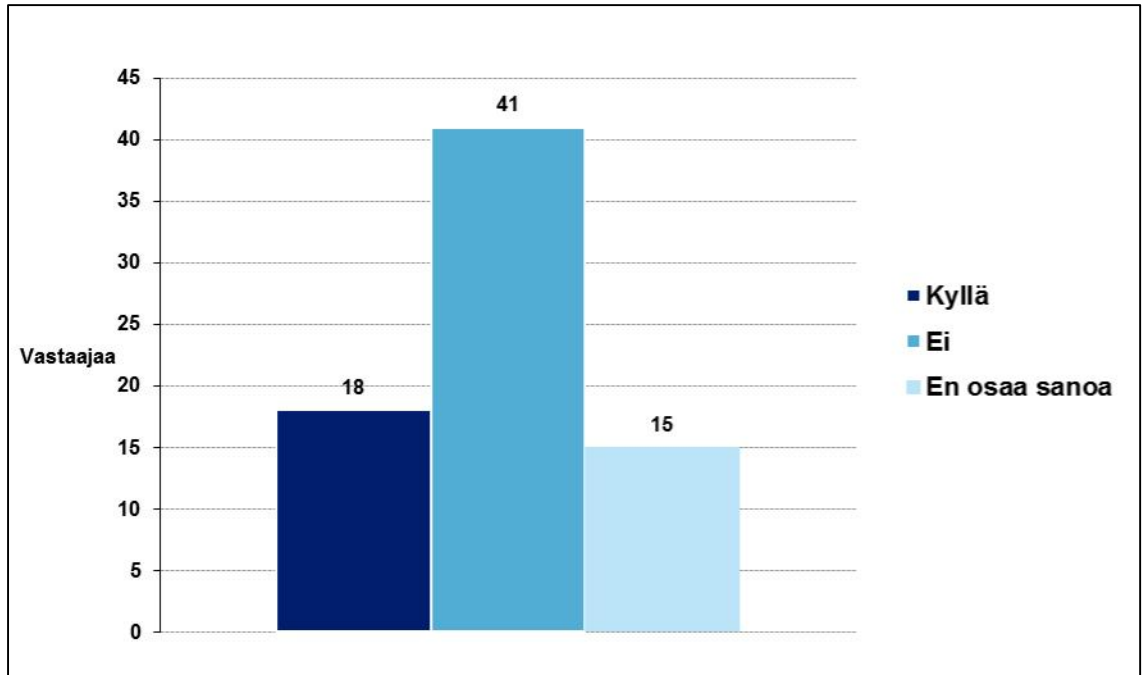
Vastaajista 57 oli vakituisia asukkaita ja 19 vapaa-ajan asukkaita. Vastaajien joukossa on useita henkilöitä, jotka omistavat osoitteiden poiminta-alueella sekä vakituisen asunnon että loma-asunnon. Vastaajien arvioimaa etäisyyttä asunnostaan tai loma-asunnostaan hankealueelle on esitetty kuvassa Kuva 3.

Noin kolmannes vastaajista (32 %) asui tai omisti loma-asunnon alle viiden kilometrin etäisyydellä hankealueesta. Koska voimaloiden yksityiskohtaista sijoittelua ei ole vielä tehty, ei asutuksen sijoittumista suhteessa voimaloihin voida vielä tarkasti arvioida. Vastaajien asunnon tai loma-asunnon etäisyys voimaloihin tulisi olemaan suurempi, kuin nyt arvioidut etäisyydet, koska etäisyys arvioitiin voimaloiden sijasta hankealueeseen. Alle kahden kilometrin etäisyydellä hankealueesta arvioi asuvansa kahdeksan vakituista asukasta ja kaksi loma-asukasta.



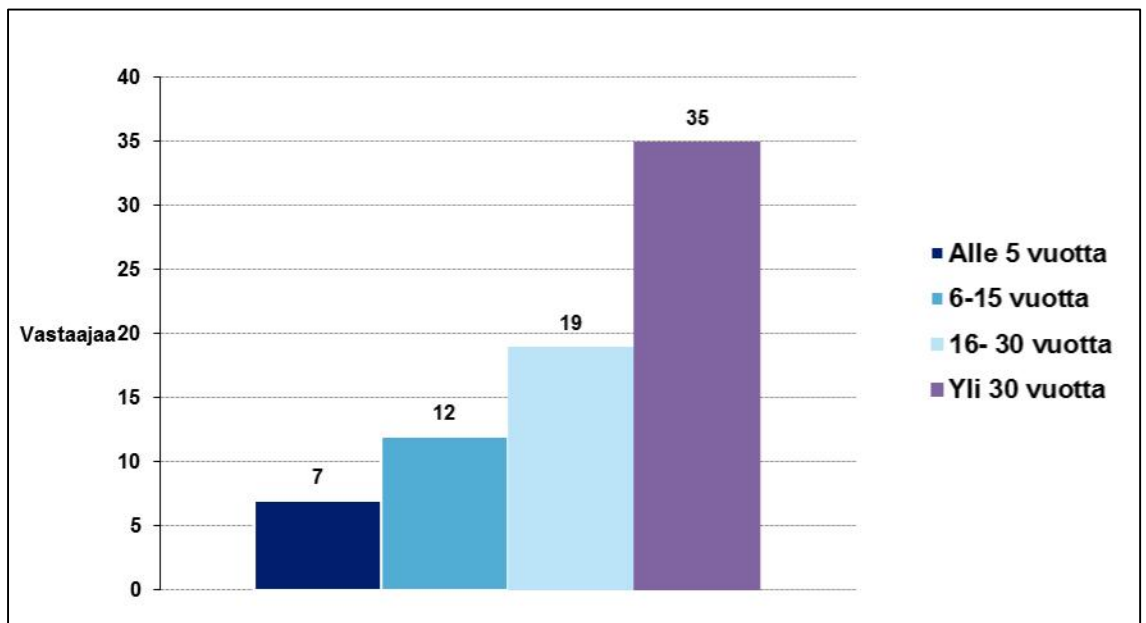
Kuva 3. Vastaajien arvio asuntonsa tai loma-asuntonsa etäisyydestä hankealueeseen (n=72).

Noin neljännos vastaajista (24 %) arvioi asunnostaan tai loma-asunnostaan olevan näköyhteyden mahdollisiin voimaloihin (Kuva 4). Hankealuetta lähempänä asuvat vastaajat arvioivat muita todennäköisemmin tuulivoimaloiden näkyvät kiinteistöllensä.



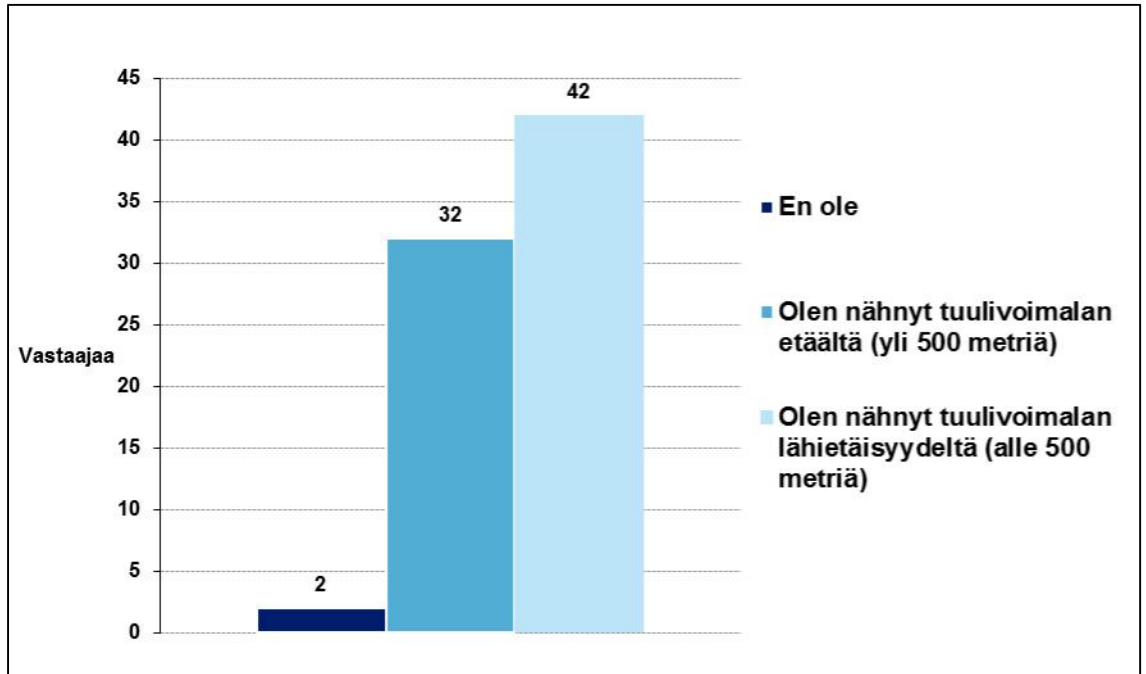
Kuva 4. Vastaajien arvio olisiko heidän asunnostaan tai loma-asunnostaan näköyhteys tuulivoimaloihin (n= 74).

Valtaosa hankkeen vaikutusalueen asukkaista on asunut alueella jo pitkään (Kuva 5). Lähes puolet vastaajista (48 %) on asunut nykyisessä asunnossaan tai omistanut nykyisen loma-asuntonsa yli 30 vuotta.



Kuva 5. Vastaajien ilmoittama aika, jonka he ovat asuneet nykyisessä asunnossaan tai omistaneet loma-asuntonsa (n= 73).

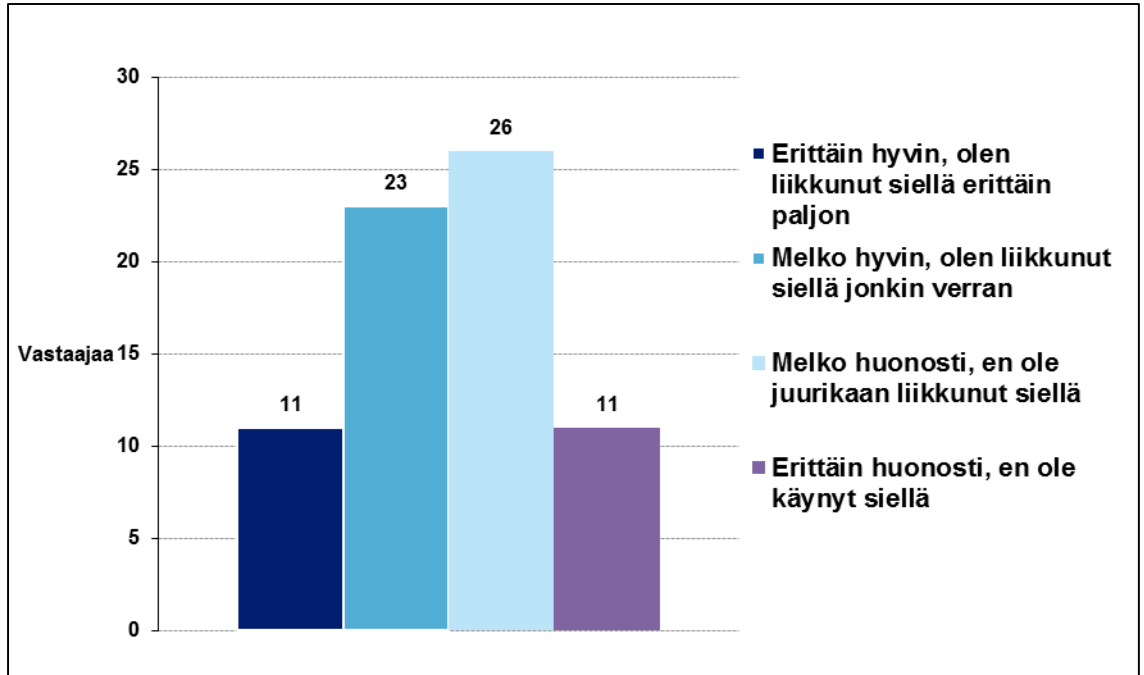
Kyselyssä kartoitettiin vastaajien aiempia kokemuksia tuulivoimasta kysymällä ovatko he aiemmin nähneet tuulivoimaloita. Kysymyksellä arvioitiin vastaajien kokemuspohjaa esimerkiksi tuulivoimaloiden vaikutuksesta maisemassa ja tietämystä voimaloiden aiheuttamista konkreettisista muutoksista rakennetun ympäristön elementtinä. Vastaajista lähes kaikki oli nähnyt tuulivoimalan joko läheltä tai etäältä (Kuva 6). Hieman yli puolet vastaajista (55 %) oli nähnyt tuulivoimalan lähietäisyydeltä.



Kuva 6. Vastaajien arviot kysymykseen ”oletteko aikaisemmin nähnyt tuulivoimalan?” (n= 76).

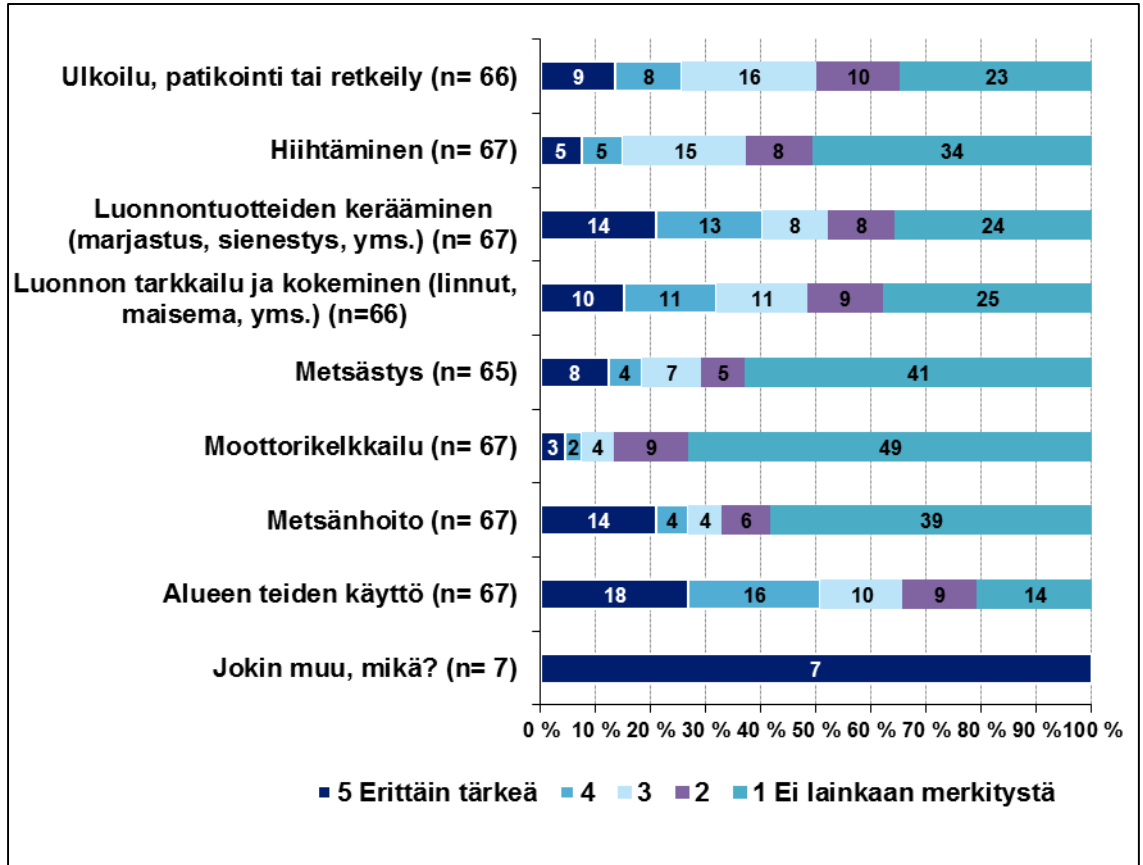
3.2 Alueen nykyinen käyttö

Vastaajien aluetuntemusta ja tapoja käyttää aluetta arvioitiin neljällä kysymyksellä, joista kaksi kysymystä oli strukturoituja ja kaksi avoimia kysymyksiä. Vastaajien tuntemus alueesta, jolle Ristinevan tuulipuistoa suunnitellaan, vaihteli paljon. Yli puolet vastaajista arvioi tuntevansa alueen joko erittäin hyvin tai melko hyvin ja liikkuneen alueella erittäin paljon tai jonkin verran (Kuva 7). Vastaavasti osa vastaajista tunsu alueen heikommin ja ei ollut juurikaan tai ollenkaan liikkunut alueella. Hankealueen läheisyydessä asuvat tunsivat alueen etäämmällä asuvia vastaajia paremmin.



Kuva 7. Vastaajien arviot kysymykseen ”kuinka hyvin tunnette alueen, jolle Ristinevan tuulipuistoa suunnitellaan?” (n= 71).

Alueen virkistyskäyttöä ja merkitystä lähivaikutusalueen asukkaille kartoitettiin kysymyksellä (ks. kysymys 9, liite 1), jossa vastaajia pyydettiin arvioimaan virkistyskäyttömuotojen ja toimeentuloon liittyvien asioiden merkitystä asteikolla 1–5. Arvioiden perusteella tärkeimpinä asioina pidettiin alueen teiden käyttöä, luonnontuotteiden keräämistä, luonnon tarkkailua, ulkoilua ja metsänhoitoa (Kuva 8). Muina tekijöinä mainittiin mm. luonnonrauhasta ja hiljaisuudesta nauttiminen, ammatin harjoittaminen ja metsäpalstan omistaminen.



Kuva 8. Vastaajien arvio Ristinevan alueen virkistyskäyttöön tai toimeentuloon liittyvien asioiden merkityksestä heille (n= 7–67).

Avoimissa vastauksissa korostui etenkin marjastus, sienestys, metsästys ja metsänhoito. Alueen arvioitiin olevan suosittu hirvenmetsästysalue. Muutama vastaaja harrastaa alueella moottorikelkkailua. Erityisen herkkinä kohteina mainittiin alueen läpi muuttavat kotkat, karjatilat, lähellä sijaitseva vakituinen asutus ja loma-asutus, peurojen vaellusreitit, sekä viestintäyhteydet (radio, tv ja puhelinverkko).

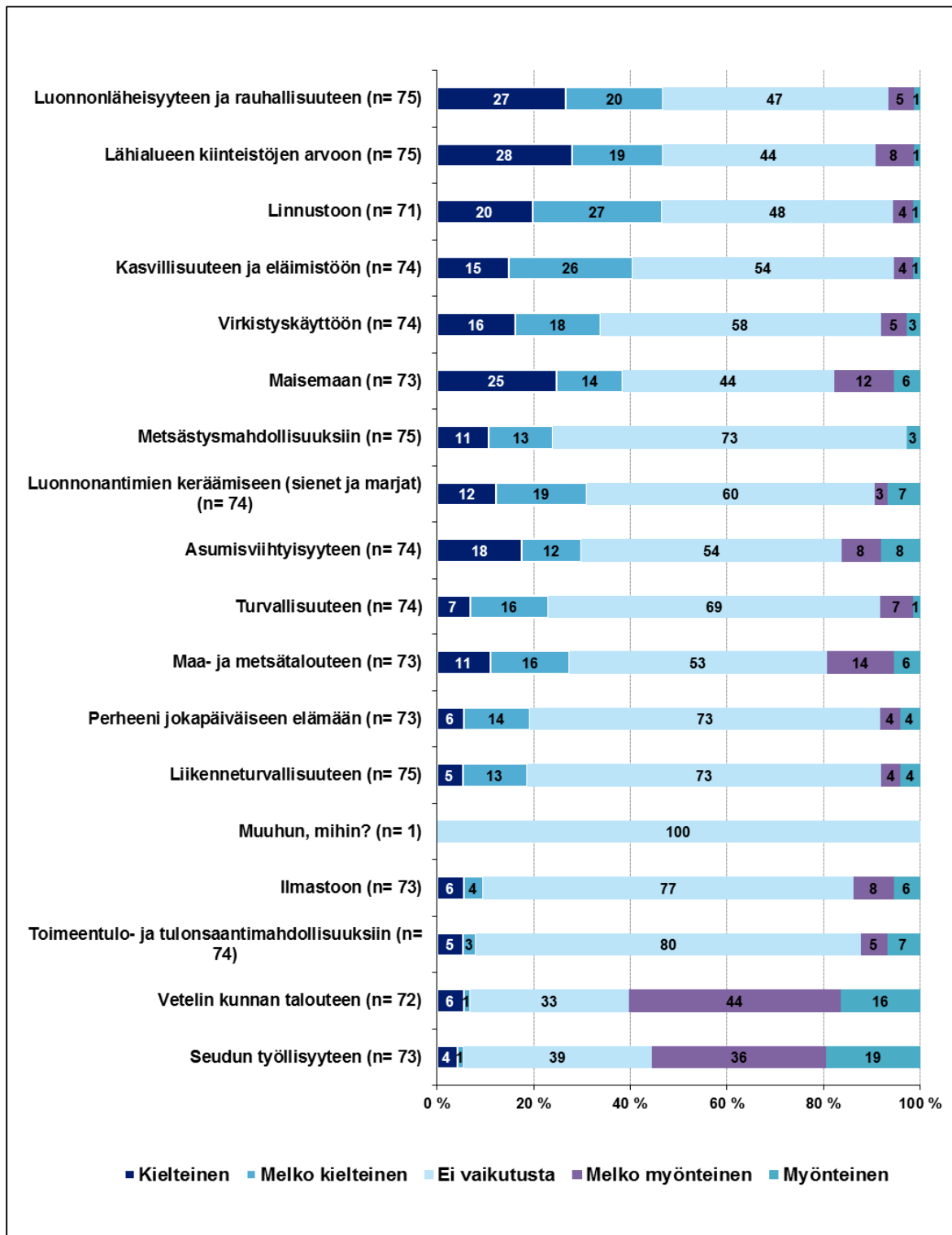
3.3 Vaikutusten arviointi

Kyselylomakkeessa vastaajia pyydettiin arvioimaan hankkeen vaikutuksia eri näkökulmista sekä strukturoitujen että avointen kysymysten avulla. Vaikutusten kohteina tarkasteltiin elinympäristöä, toimeentulomahdollisuuksia, luonnonympäristöä, sekä yhteiskuntaa ja taloutta. Vastaajilta kysyttiin keinoja ehkäistä ja lieventää hankkeen mahdollisia haitallisia vaikutuksia.

Kielteisimmiksi arvioitiin vaikutukset luonnonläheisyyteen ja rauhallisuuteen, kiinteistöjen arvoon, linnustoon, kasvillisuuteen ja eläimistöön, virkistyskäyttöön, sekä maisemaan (Kuva 9). Luonnonläheisyyden ja rauhallisuuteen kohdistuvat vaikutukset liittyvät todennäköisesti tuulivoimaloiden meluvaikutuksiin ja rakennusvaiheessa aiheutuvaan meluun. Merkittävä osa kyselyyn vastanneista (44–80 %) arvioi, ettei hankkeesta aiheudu vaikutusta arvioitaviin teemoihin.

Hankealueen läheisyydessä asuvat vastaajat arvioivat vaikutukset asumisviihtyisyyteen ja virkistyskäyttöön kielteisemmäksi, kuin etäämmällä asuvat vastaajat. Myös luonnon-

läheisyyteen ja rauhallisuuteen kohdistuviin vaikutuksiin suhtauduttiin hankealueen läheisyydessä muita kielteisemmin. Kahdeksan prosenttia vastanneista arvioi hankkeella olevan joko kielteisiä tai melko kielteisiä vaikutuksia toimeentulo- ja tulonsaantimahdollisuuksiin.



Kuva 9. Vastaajien arviot hankkeen vaikutuksista elinympäristöönsä (n=1–75). Arvioitavat vaikutukset on jaoteltu kielteisimmästä myönteisimpään.

Eniten positiivisia vaikutuksia arvioitiin kohdistuvan seudun työllisyyteen ja Vetelin kunnan talouteen. Vastaajilla oli mahdollisuus tarkentaa ja perustella aiempia hankkeen vaikutuksia koskevia vastauksiaan. Avovastauksissa tuotiin pääasiassa esille huolia hankkeen kielteisistä vaikutuksista:

”Ääniongelmat huolestuttavat. Ulkonäöllisesti voimalat ok. Toivon, että riittävät etäisyydet asuntoihin.”

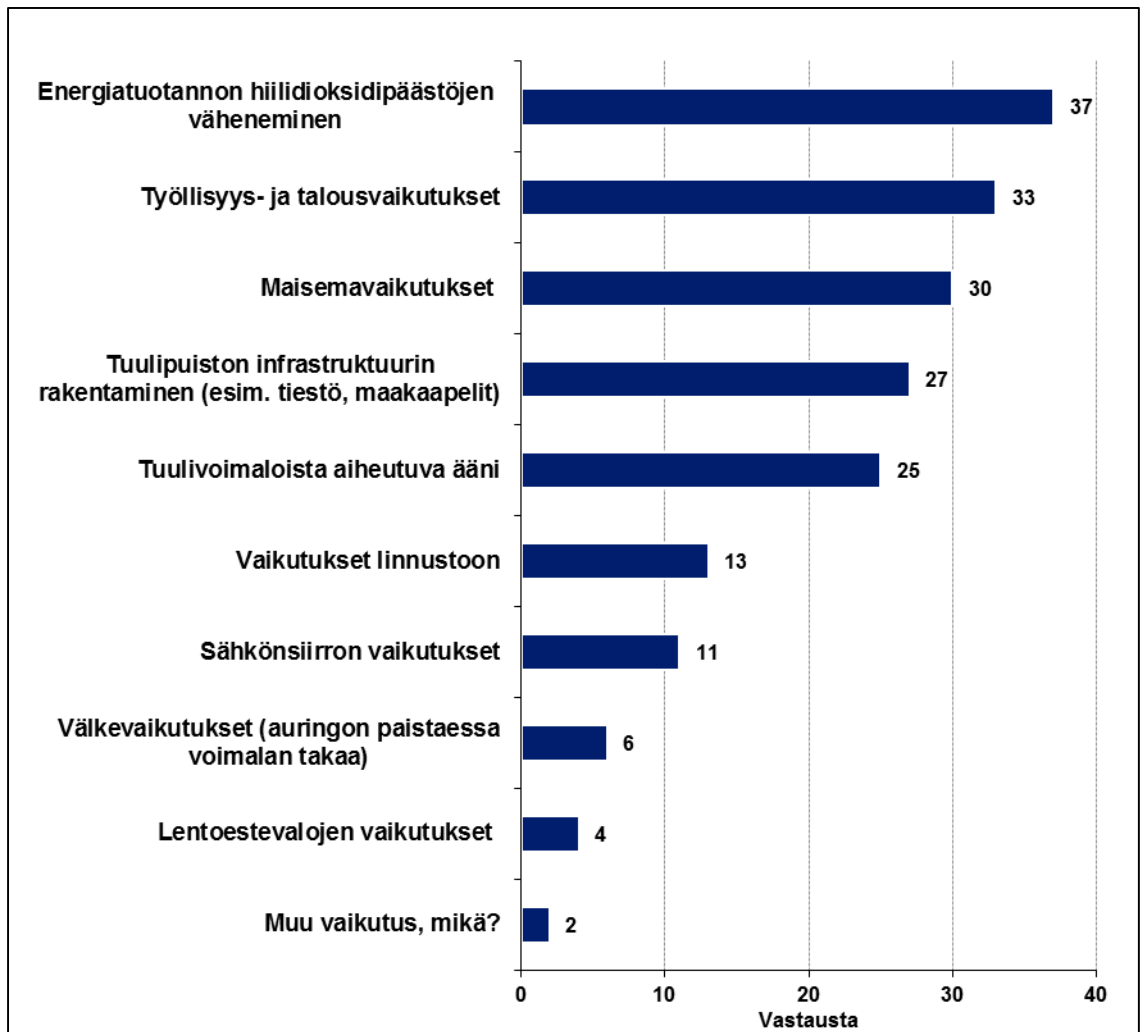
”Pelätään tuulipuiston äänten kantautuvan vapaa-ajan asunnolle.”

”Lintuja todennäköisesti menehtyy myllyn siipiin.”

”Eipä tänne lähikylille varmaan uusia asukkaita tuulivoimaloiden myötä saada.”

”Mikäli hanke toteutuu, niin jotain hyötyä myös asukkaille eikä vaan maanomistajille.”

Kysymyksessä 14 esitettiin yhdeksän tuulivoimahankkeista yleisesti aiheutuvaa vaikutusta, joista vastaajia pyydettiin valitsemaan kolme merkittävintä Ristinevan hanketta koskevaa vaikutusta. Lisäksi vastaajilla oli mahdollisuus valita jokin muu vaikutus. Merkittävämmäksi vaikutukseksi arvioitiin energiatuotannon hiilidioksidipäästöjen väheneminen, jonka valitsi noin joka yli puolet vastaajista (58 %) (Kuva 10). Toiseksi merkittävimpanä pidettiin työllisyys- ja talousvaikutuksia ja kolmanneksi merkittävimpanä maisemavaikutuksia. Pienin merkittävyys arvioitiin olevan lentoestevalo- ja välkevaikutuksilla. Muina vaikutuksina mainittiin valtion maksaman tuotantotuen lisääntyminen.



Kuva 10. Tuulipuiston merkittävimmät vaikutukset (n= 64).

Hankeen haitallisten vaikutusten ehkäisemiseksi ja lieventämiseksi ehdotettiin useita erilaisia keinoja. Vastauksissa korostui voimaloiden sijoittelun merkitys. Voimalat toivottiin rakennettavan riittävän etäälle asutuksesta. Ennakkoluulojen poistamiseksi toivottiin riittävää tiedottamista. Useissa vastauksissa lieventämiskeinoksi ehdotettiin hankkeen toteuttamatta jättämistä.

”Tuulivoimatoimien sijoitus alueelle on olennaisen tärkeää. Ne tulee sijoittaa siten, että ovat jokainen mahdollisimman kaukana kylistä kuten Haapasalo, Haukilahti, Kivikangas.”

”Infoa kielteisesti asiaan suhtautuville kansalaisille”

”Suunnittelemalla niin, että riittävät etäisyydet koteihin. Valmiit suunnitelmat niin, että näkee mitä tulee mihinkin. Maakaapelilinjat, tiet...”

”Siirtämällä tuulivoimalat kauemmaksi asutuksesta. Mielestäni ne tuodaan nyt liian lähelle asutusta.”

”Ei pyöritetä myllyjä klo 21-07 välillä. Myllyjen suuntaus siten, että ääni ei kantaudu asuinalueelle.”

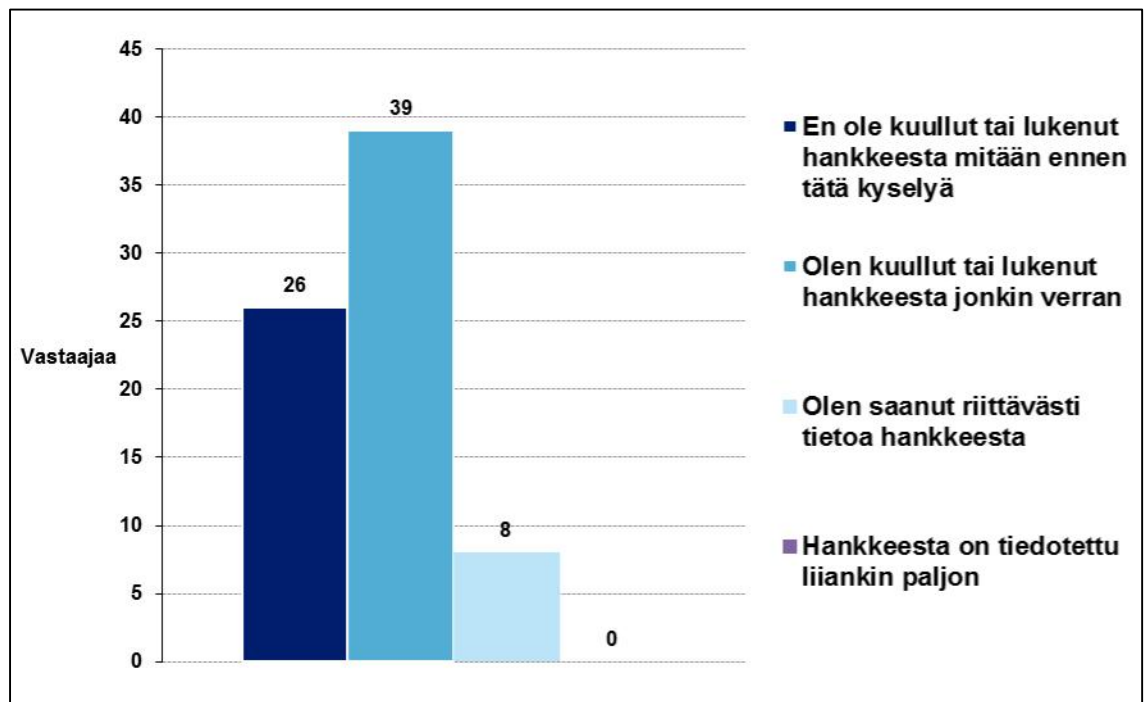
”Tuulivoimalat voisi rakentaa sinne missä ei olisi väestöä.”

”Ei rakenneta lainkaan toistaiseksi. Tuotetun sähkön loppuhinta nykyisellä tukipolitiikalla liian korkea.”

”Pidetään voimaloiden koko pienenä niin haittavaikutukset vähenevät.”

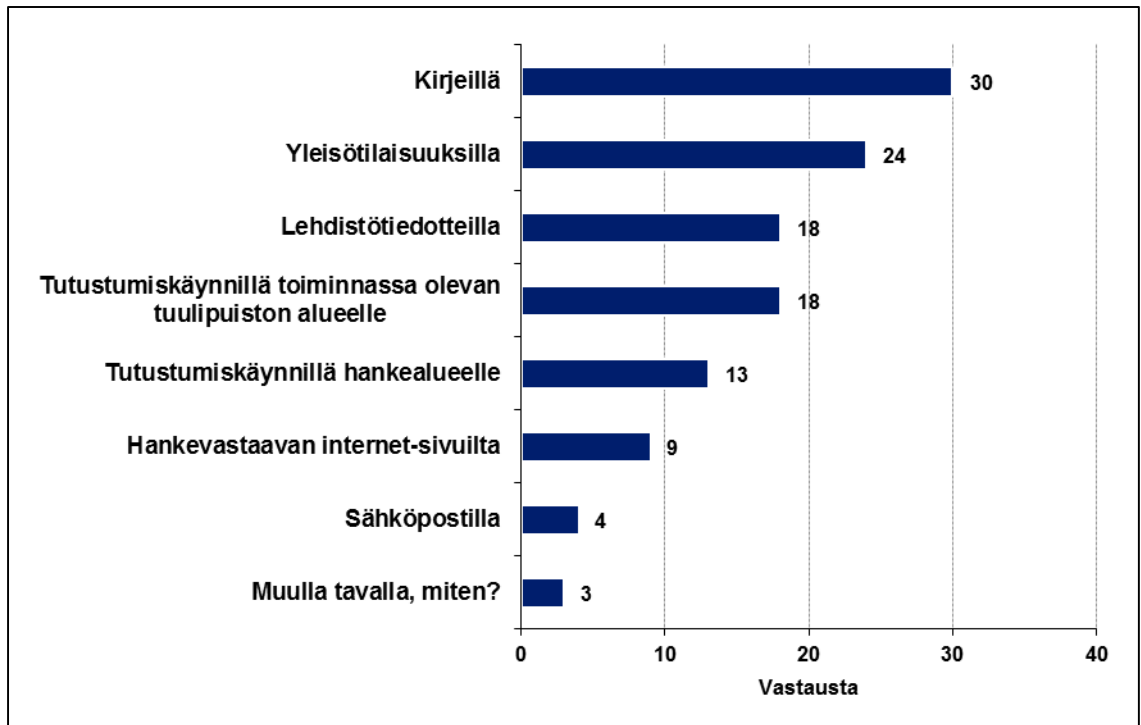
3.4 Hankkeesta tiedottaminen ja tiedonsaanti

Hankkeesta tiedottaminen on kohdannut asukkaat melko vaihtelevasti, sillä yli puolet vastaajista oli kuullut hankkeesta aikaisemmin, mutta noin kolmannes kuuli kyselyn myötä hankkeesta ensimmäistä kertaa (Kuva 11).



Kuva 11. Vastaajien arvio hankkeesta tiedottamisen riittävydestä (n= 73).

Vastaajat toivoivat saavansa lisätietoa etenkin kirjeillä ja yleisötilaisuuksilla (Kuva 12). Myös lehdistötiedotteita ja tutustumiskäyntejä toiminnassa olevan tuulipuiston alueelle toivottiin. Toiminnassa olevan tuulipuiston alueelle tehtävän tutustumiskäynnin avulla tuulivoiman perehtymättömät asukkaat voisivat saada kokemusta, miten tuulivoimalan rakentaminen käytännössä muuttaa elinympäristöä ja millaisia vaikutuksia tuulipuistoilla on. Kyselyn aiempien kysymysten vastauksissa tuotiin esille, että vaikutuksia on haastava ennalta arvioida, jos vastaajalla ei ole aiempia kokemuksia tuulivoimasta ja sen konkreettisista vaikutuksista.



Kuva 12. Vastaajien toiveet tuulivoimapuiston rakentamista tai toimintaa koskevan lisätiedon saamiseksi (n= 67).

Lisätietoa toivottiin hyvin erilaisista tuulivoimaa koskevista asioista. Vastauksissa korostui erityisesti voimaloista aiheutuva ääni ja sen vaikutukset.

”Rakentamisen ajankohta ja työllistäminen ja vaikutus”

”Kokonaisuudessaan asiasta enemmän tietoa. Sijainnit, melun vaikutukset jne.”

”Tuulivoimaloiden toteutuksen aikataulusta ja kuka hankkeen rahoittaa. Kuka tuulivoimalana omistaa vai meneekö kaikki ulkomaiselle omistajalle?”

”Alue on maatalousvaltaista ja mitään selvitystä ei ole tehty miten tuulipuisto vaikuttaa tuotantoeläimiin. Naudat ovat stressiherkkiä eläimiä ja jos ihmisetkin oireilee, niin miten naudat reagoivat?”

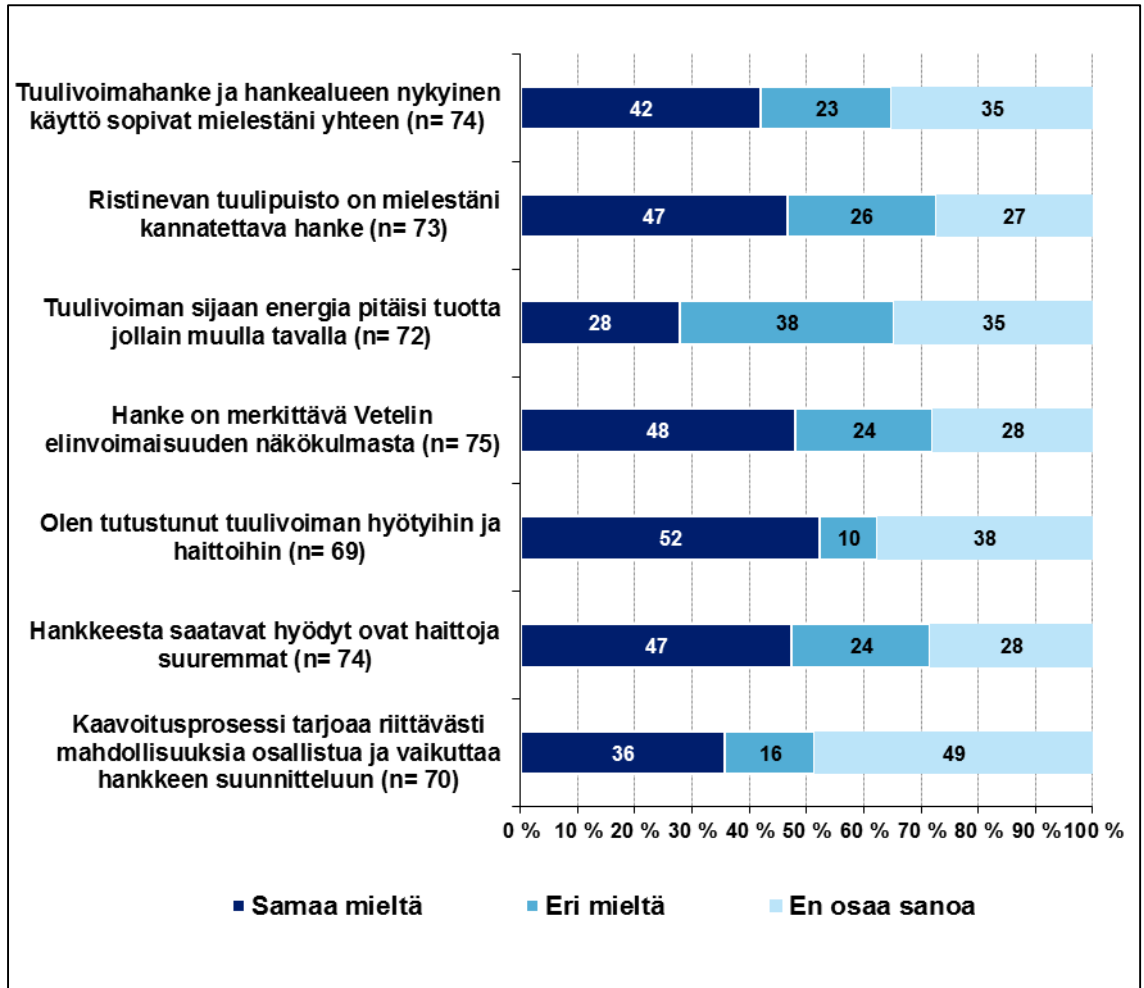
”Mihin on suunniteltu tiestöt ja maakaapeloinnit?”

”Meluvaikutukset eri etäisyyksille eri maasto-olosuhteissa (lähialueen asukkaille vaikutus)?”

3.5 Yleiset kommentit ja huomiot

Kysymyksellä 20 kartoitettiin lähivaikutusalueen asukkaiden ja loma-asukkaiden suhtautumista tuulivoimaan ja Ristinevan hankkeeseen (Kuva 13). Vastaajista alle puolet (42 %) arvioi Ristinevan tuulivoimahankkeen ja alueen nykyisen käytön yhteensovittamisen olevan mahdollista. Noin neljännes (23 %) ei uskonut yhteensovittamisen olevan mahdollista. Ristinevan hankkeeseen suhtauduttiin hieman myönteisemmin. Hanketta piti kannatettavana 47 prosenttia vastanneista ja eri mieltä oli 26 prosenttia vastanneista.

Vastaajien asuinkiinteistön tai vapaa-ajan asunnon etäisyydellä hankealueeseen ei ollut vaikutusta hankkeeseen suhtautumiseen. Myöskään muut taustamuuttujat eivät selittäneet hankkeeseen tai tuulivoimaan suhtautumista.



Kuva 13. Vastaajien suhtautuminen Ristinevan hankkeeseen ja tuulivoimaan liittyviin väittämiin (n= 69–75).

Hankkeen jatkosuunnittelussa toivottiin kiinnitettävän huomiota voimaloiden sijoittamiseen siten, että etäisyys asutukseen olisi mahdollisimman suuri:

”Etäisyydet riittävät asuntoihin esim. 3 km. Maakaapelit ja tiet --> käytetään olemassa olevaa valtatie 13:ta. Pyritään minimoimaan muut muutokset kuten uusia teitä ym. kaapelilinjoja”

”Kotimaisuusaste mahdollisimman korkea”

”Tuulivoiman sijoittelu, sähköasemalta lähtevän 110 kV voimajohdon reitti”

”Tuulivoimaloiden sijoittelussa tulee ottaa huomioon Haapasalon kylän sijainti. Kylä on lähimpänä tuulivoimapuistoa.”

”Saisi olla kauempana asutuksesta ja loma-asunnoista”

”Kaapelit tulee merkitä maastoon hyvin”

Muina kommentteina ja huomioina toivottiin mm. mittakaavaltaan tarkempia karttoja sekä esitettiin vastaajia askarruttavia kysymyksiä:

”Kartat pitäisi olla tarkempia mittakaavaltaan, että osaisi paremmin arvioida etäisyyksiä.”

”Nimi väärä, antaa harhaanjohtavan kuvan voimalan sijoituspaikasta. Laurinneva vieressä”

”Mitä alueen lähiasukkaat tästä hyötyy?”

”Ääni on oikeastaan eniten mietityttävä asia. Tästä on tehty mallinnuslaskelmat. Tuo pitäisi saada helposti nähtäville.”

”Toivon, että toteuttamisvaiheessa käytettäisiin veteliläisten yrittäjien palveluita. Otettaisiin huomioon paikallinen työllistyminen...”

”Tuulivoiman terveysvaikutuksista on liian vähän tietoa”

”Hyödyntäkää ja tehkää yhteistyötä Kemoran moottoriradan kanssa puhtaan aurtourheilun puolesta!”

4 YHTEENVETO JA JOHTOPÄÄTÖKSET

Ristinevan tuulipuistohankkeen lähialueen vakituisille asukkaille vapaa-ajan asukkaille suunnattu asukaskysely toteutettiin kesäkuussa 2016. Kysely lähetettiin yhteensä 435 talouteen noin 12 kilometrin etäisyydelle hankealueesta. Vastausprosentti oli noin 18 prosenttia, jota voidaan pitää kohtalaisena. Vastausprosenttia saattoi heikentää kyselyn toteuttamisen ajankohta, joka sijoittui kesäkaudelle.

Valtaosa vastaajista oli miehiä ja nuorten osuus vastaajista oli pieni. Noin neljäsosa vastaajista omisti alueella loma-asunnon. Vastaajista 14 prosenttia arvioi asuvansa tai omistavansa loma-asunnon alle kahden kilometrin etäisyydellä hankealueesta. Noin joka neljäs vastaaja arvioi asunnostaan tai loma-asunnostaan olevan näköyhteyden mahdollisiin voimaloihin. Vastaajat olivat keskimäärin asuneet tai omistaneet loma-asunnon alueella jo pitkään. Valtaosa oli aiemmin nähnyt tuulivoimaloita.

Alueen tärkeimmiksi käyttömuodoiksi arvioitiin alueen teiden käyttö, luonnontuotteiden kerääminen, luonnon tarkkailu, ulkoilu ja metsänhoito. Merkittävimmiksi hankkeesta aiheutuviksi kielteisiksi vaikutuksiksi arvioitiin luonnonläheisyyteen ja rauhallisuuteen, kiinteistöjen arvoon, linnustoon, kasvillisuuteen ja eläimistöön, virkistyskäyttöön, sekä maisemaan kohdistuvat vaikutukset. Eniten positiivisia vaikutuksia arvioitiin kohdistuvan seudun työllisyyteen ja Vetelin kunnan talouteen. Merkittävämmiksi vaikutuksiksi arvioitiin energiatuotannon hiilidioksidipäästöjen väheneminen, työllisyys- ja talousvaikutukset sekä maisemavaikutukset. Avoimissa vastauksissa korostui vastaajien huoli hankkeen mahdollisista vaikutuksista elinoloihin ja viihtyvyyteen esimerkiksi meluvaikutusten kautta. Vastauksissa toivottiin, että voimalat sijoitettaisiin riittävän etäälle asutuksesta, jotta haitallisia meluvaikutuksia ei muodostuisi.

Hankkeen haitallisten vaikutusten ehkäisemiseksi ja lieventämiseksi ehdotettiin useita erilaisia keinoja. Vastauksissa korostui voimaloiden sijoittelun merkitys. Voimalat toivottiin rakennettavan riittävän etäälle asutuksesta. Hankkeesta tiedottaminen on kohdannut asukkaat melko vaihtelevasti, sillä yli puolet vastaajista oli kuullut hankkeesta aikaisemmin. Tieto hankkeesta ei ollut kuitenkaan tavoittanut kaikkia vastaajia, sillä noin joka kolmas vastaaja kuuli kyselyn myötä hankkeesta ensimmäistä kertaa.

Hanketta piti kannatettavana lähes puolet kyselyyn vastanneista. Eri mieltä oli noin joka neljäs vastaaja. Noin neljännes vastaajista ei osannut sanoa kantaansa hankkeen kannatettavuudesta. Puolet vastaajista arvioi tutustuneensa tuulivoiman hyötyihin ja haittoihin. Avoimissa vastauksissa nousi kuitenkin esiin, että moni vastaaja kaipasi yksityiskohtaisempaa tietoa hankkeesta, kuten voimaloiden ja sähkönsiirron sijoittelusta.

Aktiivisen vuoropuhelun avulla jatkosuunnittelussa voidaan paremmin huomioida paikallisten sidosryhmien näkökulmat ja toivomukset. Nämä voivat liittyä esimerkiksi voimaloiden sijoitteluun, voimajohdon ja teiden linjaukseen tai muihin hankkeen yksityiskohtiin, joilla on merkitystä haitallisten vaikutusten minimoinnin näkökulmasta.